



KIT PEMASANGAN PEMBESAR SUARA BADAN RODA TIGA BOOM!

UMUM

Pemasangan oleh pengedar disyorkan.

Nombor Kit

76000747A

Model

Untuk maklumat perlengkapan model, lihat katalog runcit P&A atau seksyen Bahagian dan Aksesori di www.harley-davidson.com (Bahasa Inggeris sahaja).

Keperluan bagi Pemasangan

Pembelian bahagian atau aksesori tambahan secara berasingan diperlukan bagi memasang kit ini dengan betul. Ia boleh dibeli secara berasingan daripada pengedar Harley-Davidson.

Kit Penguat (nombor bahagian 76000277). Arahan pemasangan penguat terkandung dalam dokumen ini.

Memasang **lebih daripada DUA** penguat memerlukan Penyambung Y Tiga Hala Bateri+ (No. Bahagian 70270-04A, tersedia secara berasingan). **SATU** Penyambung Y Tiga Hala Bateri+ boleh menampung sehingga tiga (3) lagi penguat

CATATAN

JANGAN campurkan pembesar suara Peringkat I dan Peringkat II pada kenderaan yang sama.

NOTIS

Radio EQ MESTI dikemas kini oleh pengedar Harley-Davidson SEBELUM mengendalikan sistem audio. Pengendalian sistem audio sebelum pengemaskinian radio EQ akan SEGERA merosakkan pembesar suara. (00645d)

Kemas kini Radio EQ menggunakan alat diagnostik Juruteknik Digital II adalah:

- Disyorkan **sebelum** PEMASANGAN pembesar suara
- Diperlukan **sebelum** OPERASI sistem audio.
- Hanya tersedia melalui pengedar berdaftar Harley-Davidson.

⚠ AMARAN

Keselamatan penunggang dan pembonceng bergantung pada pemasangan kit yang betul. Gunakan prosedur manual servis yang sesuai. Jika anda tidak berkeupayaan atau tidak memiliki alat yang betul untuk melakukan prosedur ini, minta pengedar Harley-Davidson memasangkannya. Pemasangan kit ini yang tidak betul boleh membawa maut atau kecederaan serius. (00333b)

CATATAN

Lembaran arahan ini merujuk kepada maklumat dalam manual servis. Manual servis bagi motosikal tahun/model ini diperlukan untuk pemasangan ini. Ia boleh didapati daripada pengedar Harley-Davidson.

Elektrik Berlebihan

⚠ AMARAN

Apabila memasang apa-apa aksesori elektrik, pastikan untuk tidak melebihi kadaran keampuhan maksimum bagi fius atau pemutus litar yang melindungi litar terjejas yang diubah suai. Melebihi keampuhan maksimum boleh menyebabkan kegagalan elektrik, dan membawa maut atau kecederaan serius. (00310a)

NOTIS

Menambah terlalu banyak aksesori elektrik boleh terlebih membebankan sistem pengecasan. Jika penggunaan elektrik bagi gabungan aksesori elektrik yang beroperasi pada bila-bila satu masa melebihi arus elektrik yang dihasilkan oleh sistem pengecasan kenderaan, penggunaan elektrik ini boleh menyahcas bateri dan merosakkan sistem elektrik kenderaan. (00211d)

Penguat ini memerlukan sehingga **8 ampere** lebih banyak arus berbanding sistem elektrik.

Pembelian kit ini melayakkan anda untuk mendapatkan perisian penyamaan bunyi khas yang boleh digunakan dengan Sistem Audio Lanjutan. Penyamaan unik ini dirangka untuk mengoptimumkan prestasi dan respons bunyi pembesar suara BOOM! Audio pada reraut bawah. Jika kit ini tidak dipasang oleh pengedar Harley-Davidson, perisian penyamaan khas ini boleh didapati percuma daripada mana-mana pengedar melalui Juruteknik Digital II. Prosedur naik taraf tertakluk pada kadar buruh pengedar.

Kandungan Kit

Lihat Rajah 9 dan Jadual 1 .

PENYEDIAAN

⚠ AMARAN

Untuk mengelakkan pemulaan kenderaan tidak sengaja yang boleh menyebabkan kematian atau kecederaan serius, tanggalkan fius utama sebelum meneruskan. (00251b)

1. Tanggalkan fius utama. Lihat manual servis.
2. Tanggalkan tempat duduk. Lihat manual servis.
3. Tanggalkan rel pegangan pembonceng. Lihat manual servis.
4. Tanggalkan penutup tepi. Lihat manual servis.



5. Tanggalkan badan dan letak di atas pad pelindung. Lihat manual servis. Dapra dan Tour-Pak boleh dibiarkan terpasang pada badan.

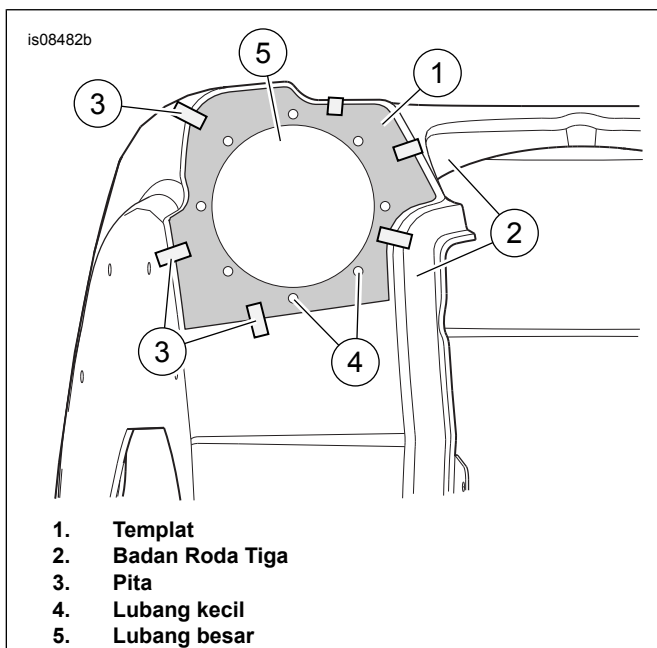
PEMASANGAN

CATATAN

Templat ini digunakan untuk kedua-dua belah badan.

Pastikan tiada abah-abah dawai atau klip logam yang terletak di bahagian dalam permukaan. Jika terdapat klip penahan wayar logam (khususnya pada sebelah kiri kenderaan), gunakan pahat dan tukul untuk menanggalkan klip.

1. Lihat Rajah 1 . Jajarkan templat (1) dengan satu sisi badan roda tiga (2). Tepi templat dijajarkan dengan hujung tangan bahagian badan. Ketatkan templat dengan pita (3). Tandakan pusat tebuk di lokasi lapan lubang kecil (4). Tandakan lubang besar (5) dengan pen atau pensil gris yang berbeza.



Rajah 1. Lokasi Templat

2. Tanggalkan templat. Gunakan mata gerudi 7/32 inci (5.6 mm) untuk membuat lapan lubang kecil. Gunakan gergaji udara (atau setaraf) untuk memotong bukaan pusat.
3. Terbalikkan templat dan ulangi langkah sebelumnya untuk sisi yang lain.

CATATAN

Jika memasang kit pemasangan Penguat Peringkat II bagi pod Tour-Pak Roda Tiga secara serentak, gunakan templat segi empat tepat daripada kit untuk membuat lubang gromet. Bagi bekas sebelah kiri, lubang dalam badan utama Roda Tiga memberi akses lebih luas bagi penggunaan mata gerudi 25.4 mm (1inci).

4. **Bahagian dalam sahaja** licinkan permukaan badan sekitar bukaan lubang pusat dan bolt bagi memastikan permukaan gasket yang elok. Permukaan yang sesuai boleh mengurangkan dengung, keriuhan atau detaran yang disebabkan tekanan bunyi yang bertambah pada sistem BOOM! audio anda.

5. Lihat Rajah 9 . Pasangkan braket (3) pada bahagian penyambung penguat (penguat dijual secara berasingan). Ketatkan dengan skru (12). Ketatkan.

Tork: 9,4–12,2 N·m (7–9 ft-lbs) Skru(12)

6. Lihat Rajah 2 . Posisikan penguat dan braket (1) pada empat pad yang dinaikkan (4 dan 7). Posisikan penyambung ke arah sebelah kiri kenderaan seperti yang ditunjukkan. Pusatkan lubang bawah pada pad bawah (4).
7. Tandakan lokasi lubang. Tanggalkan penguat dengan braket. Tebuk empat lubang dengan mata gerudi 9/32 inci (7.2 mm).
8. Bersihkan permukaan badan dengan campuran 50-70% alkohol isopropil dan 30-50% air suling. Biarkan kering sepenuhnya.
9. Pemasangan bekas pembesar suara.

- a. Lihat Rajah 9 . Letakkan satu gasket (18) di permukaan luar. Jajarkan lubang.

- b. Letak gegelang trim (14) pada gasket dan lubang pusat. (Sebelah kiri gegelang trim ditandakan "A". Sebelah kanan gegelang trim ditandakan "B".) Putarkan gegelang trim agar huruf terletak di bawah.

- c. Posisikan bekas yang betul (17 atau 4) dengan gasket terletak di dalam badannya.

- d. Capai masuk melalui lubang pusat. Jajarkan lubang-lubang dalam bekas, gasket (18) dan badan. Masukkan skru plastite (13) melalui lubang gerek balas.

- e. Ketatkan skru plastite dengan dua atau tiga putaran. Putarkan secukupnya sehingga bekas tergantung.

- f. Masukkan skru plastite ke dalam lubang gerek balas yang bertentangan dengan skru pertama. Jajarkan bekas, gasket, gegelang trim badan dan skru. Putarkan skru beberapa kali untuk memegang bekas di tempatnya.

- g. Masukkan skru plastite ke dalam dua lubang gerek balas yang tinggal. Jajarkan bekas, gasket, gegelang trim badan dan skru. Putarkan skru beberapa kali untuk memegang bekas di tempatnya.

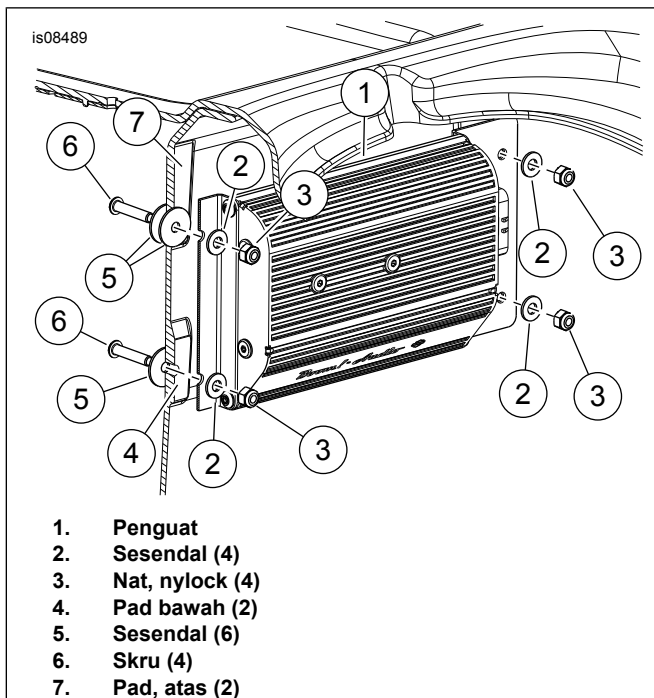
- h. Ketatkan skru plastite dalam corak berselang-seli. Ketatkan.

Tork: 2,2 N·m (20 in-lbs) Skru plastite

10. Ulangi langkah sebelumnya untuk memasang sisi bekas yang lain dan komponen.

11. Lihat Rajah 2 . Letakkan sesendal (5) pada skru (6). Pasangkan melalui lubang dari bahagian dalam sesalur. Dari luar sesalur, letakkan sesendal tambahan (5) pada skru atas untuk dijadikan penjarak. Posisikan penguat dan braket (1) pada empat pad yang dinaikkan (4 dan 7). Posisikan penyambung ke arah sebelah kiri kenderaan. Pasangkan sesendal (2) pada braket dan skru. Ketatkan dengan nat (3). Ketatkan.

Tork: 10,8–12,2 N·m (96–108 in-lbs) Nat (3)



Rajah 2. Pemasangan Penguat

12. Lihat Rajah 4 . Halakan wayar sedia ada (16).
13. Sambungkan abah-abah dawai kepada penguat.
14. Lihat Rajah 4 dan Rajah 5 . Halakan abah-abah bagi pembesar suara dan penguat. Ketatkan wayar jika perlu.
15. Posisikan badan pada kerangka. Lihat manual servis. Badan tidak perlu dilekatkan sehingga semua pendawaian telah disiapkan.

CATATAN

Jika badan ditanggalkan untuk servis, abah-abah mesti diputuskan daripada kenderaan/kerangka utama. Ia boleh dibiarkan bersambung kepada penguat dan pembesar suara.

CATATAN

Konfigurasi abah-abah agar sepadan dengan penguat. Konfigurasi abah-abah yang salah boleh memuatkan fail EQ yang tidak sesuai dan merosakkan pembesar suara. Cari wayar konfigurasi [32] di sepanjang abah-abah utama. Pastikan terminal jantan dan betina tidak bersambung.

16. **Model 2017 dan 2018:** Lengkapkan Penghalaan abah-abah:
 - a. Halakan abah-abah kit ke depan di sepanjang rel kerangka mengikut abah-abah utama di bawah tulang belakang.
 - b. Halakan abah-abah sepanjang rongga bateri sebelah kanan, antara bateri dan solenoid songsang. Letakkan wayar fuis merah dan wayar bumi hitam di depan bateri.
 - c. Lihat Rajah 3 . Cari penyambung 2 hala Delphi CAN [319B] (1) di bawah penutup sebelah kanan.

- d. Penutup adalah pek perintang penamat pada kedi elektrik. Tanggalkan penyambung [319B] (1) daripada pek perintang.
- e. Sambungkan [319A] daripada abah-abah yang dibekalkan dengan kit (Lihat Rajah 5 item 7) kepada [319B] (1) kenderaan.
- f. Jika terdapat hanya satu (belakang) sambungan penguat dalam pemasangan ini, sambung kembali sebelah [319B] (1) abah-abah C daripada kit kepada pek perintang penamat dari langkah "B" di atas. Jika menggunakan berbilang penguat belakang, sambungkan rantai daisi [319B] abah-abah ini kepada [319A] abah-abah penguat seterusnya. Sentiasa pastikan baki penyambung [319B] bersambung kepada perintang penamat kenderaan.

17. Model 2019 dan Kemudian: Lengkapkan Penghalaan abah-abah:

- a. Halakan abah-abah kit ke depan di sepanjang rel kerangka mengikut abah-abah utama di bawah tulang belakang.
- b. Pisahkan tiga ikatan kabel yang memegang abah-abah penyambung [319B] (1).
- c. Lihat Rajah 3 . Halakan penyambung [319B] (1) dan [319A] di sepanjang dan di bawah kerangka ke lokasi sebelah kiri penyambung CAN pada kenderaan.
- d. Halakan abah-abah yang selebihnya sepanjang rongga bateri sebelah kanan, antara bateri dan solenoid songsang.
- e. Letakkan wayar fuis merah dan wayar bumi hitam di depan bateri.
- f. Lihat Rajah 3 . Cari penyambung 2 hala Delphi CAN [319B] (1) di bawah penutup sebelah kanan.
- g. Penutup adalah pek perintang penamat pada kedi elektrik. Tanggalkan penyambung [319B] (1) daripada pek perintang.
- h. Sambungkan [319A] daripada abah-abah yang dibekalkan dengan kit (Lihat Rajah 5 item 7) kepada [319B] (1) kenderaan.
- i. Jika terdapat hanya satu (belakang) sambungan penguat dalam pemasangan ini, sambung kembali sebelah [319B] (1) abah-abah C daripada kit kepada pek perintang penamat dari langkah "B" di atas. Jika menggunakan berbilang penguat belakang, sambungkan rantai daisi [319B] abah-abah ini kepada [319A] abah-abah penguat seterusnya. Sentiasa pastikan baki penyambung [319B] bersambung kepada perintang penamat kenderaan.

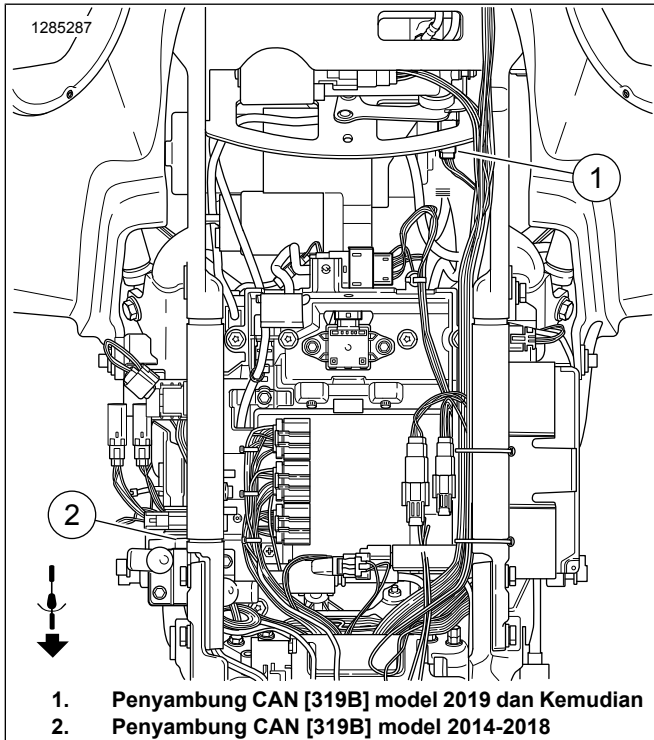
18.

- a. Cari penyambung 299 pada kenderaan (di bawah reraut dalaman, lihat manual servis untuk lokasinya). Penyambung ini mungkin telah pun disambungkan kepada penguat reraut.

- b. Pasang “Y” 69200921 (Lihat Rajah 8) pada sisi kenderaan 299, dengan satu hujung pada abah-abah penguat reraut.
- c. Pasangkan pelompat 69201545 (Lihat Rajah 7) pada hujung “Y” 69200921 yang lain di dalam reraut. (Jika pelompat 69201545 telah dipasang pada kenderaan, langkau ke “e” Jangan pasang lebih daripada satu pelompat 69201545.)
- d. Halakan pelompat 69201545 melalui reraut dalaman dan jurang dawai menurut penghalaan abah-abah Reraut.
- e. Cari hujung pelompat 69201545 di bawah penutup tepi RH berhampiran penyambung [319]. Jika ada 69201545 daripada pemasangan sebelum ini, gunakan “Y” 69200921 di bawah penutup tepi RH untuk bersambung [299].

CATATAN

Jika lebih daripada satu penguat dipasang di belakang kenderaan, sehingga dua penyambung 69200921 boleh digunakan.



- 1. Penyambung CAN [319B] model 2019 dan Kemudian
- 2. Penyambung CAN [319B] model 2014-2018

Rajah 3. Penyambung CAN [319B]

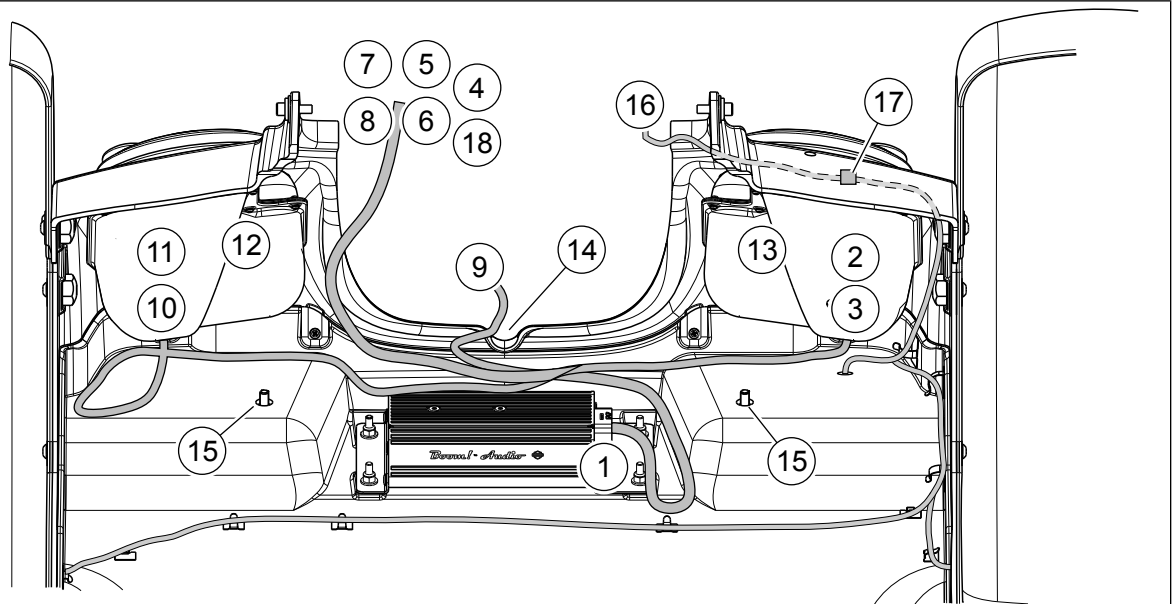
- 19. Pasangkan kabel bateri (+) dan (-).

CATATAN

Jika memasang kit pemasangan Penguat Peringkat II bagi pod Tour-Pak Roda Tiga secara serentak, sambungkan penyambung [319B] abah-abah kepada kenderaan OE. Sambungkan [319A] pada abah-abah pertama kepada [319B] pada abah-abah kedua dan halakan di depan kompartmen bateri. Halakan [319A] pada abah-abah kedua ke arah penutup tepi untuk dijadikan input Teknologi Digital baharu. Mana-mana abah-abah boleh ditetapkan sebagai abah-abah yang pertama atau yang kedua.

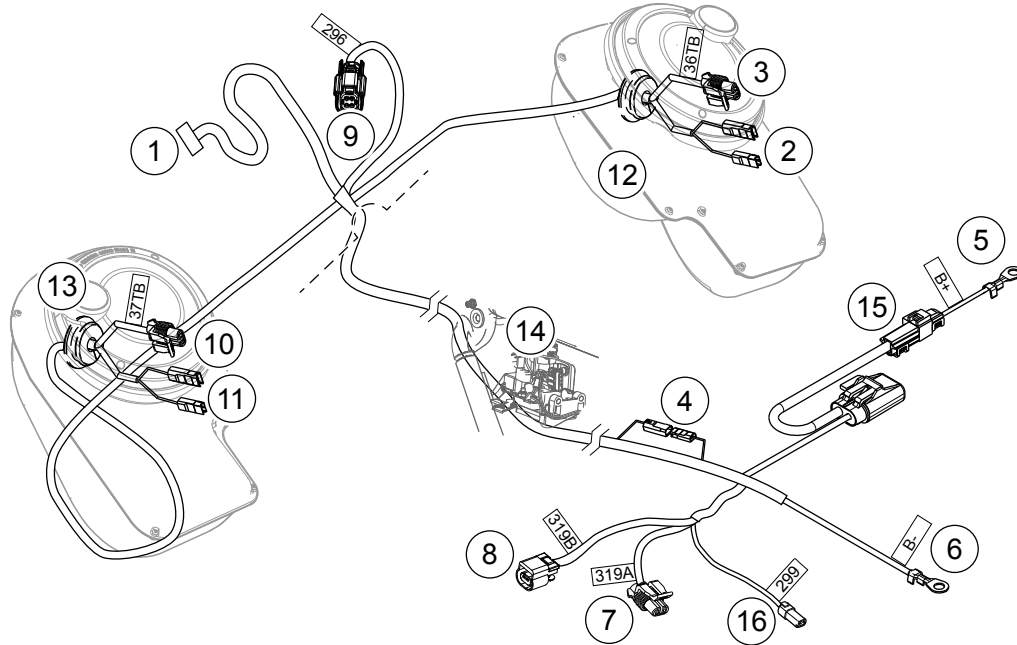
- 20. Sambungkan input penguat:

- a. **Konfigurasi 6 pembesar suara Peringkat I:** Pasangkan abah-abah 296 ke dalam abah-abah 16 hala (sebelum ini dipasang melalui kit penguat reraut), yang terletak di sebalik tempat duduk pembonceng. **Konfigurasi 6 pembesar suara Peringkat II:** Pasangkan abah-abah 3 hala (item 15, Rajah 9) ke dalam abah-abah 16 hala (sebelum ini dipasang melalui kit penguat reraut), yang terletak di sebalik tempat duduk pembonceng. Pasangkan abah-abah (296) ke dalam penyambung tara 3 hala.



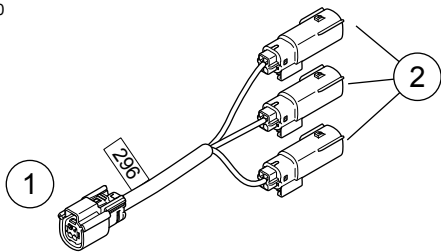
- | | |
|--|--|
| 1. Penyambung penguat | 10. Pembesar suara tengah/twiter sebelah kiri [37TB] |
| 2. Penyambung wufer pembesar suara sebelah kanan | 11. Penyambung pembesar suara sebelah kiri |
| 3. Penyambung pembesar suara tengah/twiter sebelah kanan [36TB] | 12. Bekas pembesar suara sebelah kiri |
| 4. Penyambung tetapan konfigurasi penguat [32] | 13. Bekas pembesar suara sebelah kanan |
| 5. Terminal bateri positif [B+] | 14. Takuk pusat |
| 6. Terminal bateri negatif [B-] | 15. Perkakasan lekapan badan |
| 7. Penyambung CAN baharu [319A] ke abah-abah OE | 16. Wayar, sedia ada |
| 8. Penyambung CAN [319B] ke perintang penamat, atau rantai daisy ke abah-abah penguat tambahan | 17. Braket wayar, sedia ada |
| 9. Penyambung input audio [296] | 18. Kuasa Aksesori/Nyalaan [299] |

Rajah 4. Abah-abah Dawai (paparan bawah ke atas)



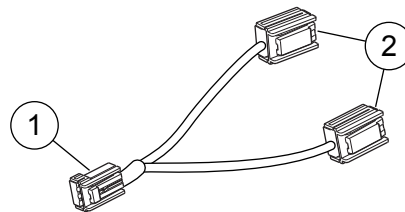
- | | |
|--|---|
| <ol style="list-style-type: none"> 1. Penyambung penguat 2. Penyambung pembesar suara (wufer) sebelah kiri 3. Penyambung pembesar suara (tengah/twiter) sebelah kiri [36TB] (peringkat II sahaja) 4. Penyambung wayar konfigurasi sebaris 5. Terminal bateri positif [B+] 6. Terminal bateri negatif [B-] 7. Penyambung CAN baharu [319A] ke abah-abah OE 8. Penyambung CAN [319B] ke perintang penamat, atau rantai daisi ke abah-abah penguat tambahan | <ol style="list-style-type: none"> 9. Penyambung input audio [296] 10. Penyambung pembesar suara (tengah/twiter) sebelah kanan [37TB] (peringkat II sahaja) 11. Penyambung pembesar suara (wufer) sebelah kanan 12. Bekas pembesar suara sebelah kiri 13. Bekas pembesar suara sebelah kanan 14. Tiub kerangka sebelah kanan dan modul songsang 15. Penyambung sebaris B+ [160A/B] 16. Kuasa Aksesori/Nyalaan [299] |
|--|---|

Rajah 5. Abah-abah Dawai dan Penyambung



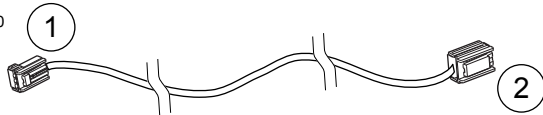
1. Penyambung output saluran belakang radio [296]
2. Penyambung input audio (3)

Rajah 6. Abah-abah Dawai bagi Input dan Output Audio



1. Kuasa aksesori [299B]
2. Kuasa aksesori [299A]

Rajah 8. Abah-abah Dawai Kuasa Aksesori



1. Kuasa aksesori [299A]
2. Kuasa aksesori [299B]

Rajah 7. Abah-abah Dawai, Pelompat

NOTIS

Radio EQ MESTI dikemas kini oleh pengedar Harley-Davidson SEBELUM mengendalikan sistem audio. Pengendalian sistem audio sebelum pengemaskinian radio EQ akan SEGERA merosakkan pembesar suara. (00645d)

21. Pasangkan bahagian badan Lihat manual servis.
22. Pasangkan rel pegangan pembonceng. Lihat manual servis.
23. Pasangkan penutup tepi. Lihat manual servis.
24. Lihat manual servis. Pasangkan tempat duduk. Selepas memasang tempat duduk, tarik tempat duduk ke atas untuk memastikan ia kukuh.

25. Pasangkan fius utama. Lihat manual servis.

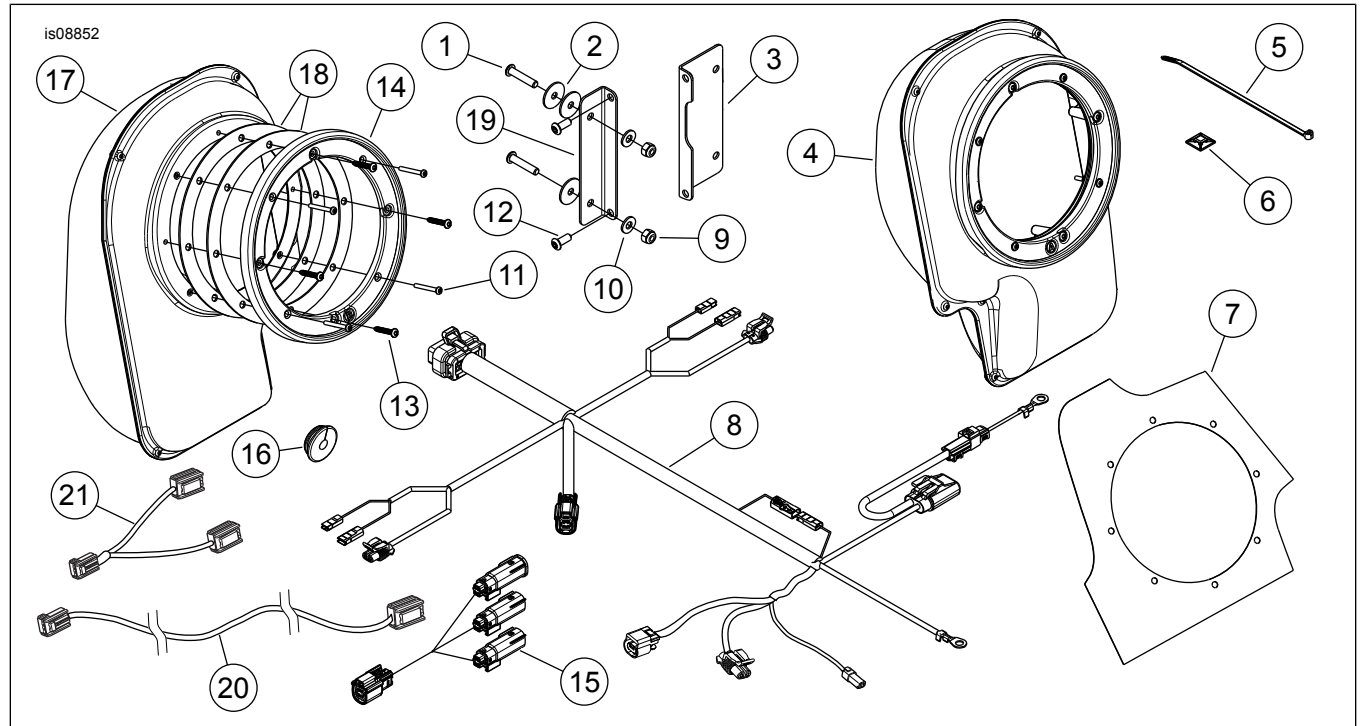
NOTA JURUTEKNIK DIGITAL

1. Dengan konfigurasi abah-abah yang betul, penguat yang dipasang dalam kit ini dikenali sebagai AMP 2. Meskipun penguat ini adalah penguat kedua atau ketiga yang dipasang secara fizikal. Lihat Rajah 5 Bagi Juruteknik Digital mengenali penyambung penguat 2 (4) Lihat mesti dicabut.

2. Apabila digunakan dengan pembesar suara Peringkat I, saluran 3 & 4 akan menunjukkan status buka. Saluran 1 adalah pembesar suara kiri, saluran 2 adalah pembesar suara kanan.

3. Apabila digunakan dengan pembesar suara Peringkat II: saluran 1 adalah wufer kiri. Saluran 2 adalah wufer kanan, saluran 3 adalah tengah/twiter, saluran 4 adalah tengah/twiter kanan.

BAHAGIAN SERVIS



Rajah 9. Bahagian Servis, Kit Pemasangan Tambah Pembesar Suara

Jadual 1. Bahagian Servis

Item	Huraian (Kuantiti)	Nombor Alat Ganti
1	Skru (4)	2513
2	Sesendal (6)	6036
3	Braket, pelekap penguat, bahagian penyambung	Tidak dijual secara berasingan
4	Bekas pembesar suara, sebelah kiri	Tidak dijual secara berasingan
5	Strap ikat (9)	10006
6	Braket, penahan wayar (4)	69200342
7	Templat	76000628
8	Abah-abah dawai, penguat	Tidak dijual secara berasingan
9	Nat, nylock	7686
10	Sesendal (4)	6110
11	Skru (8)	2963
12	Skru (4)	926
13	Skru, plastite (8), #8-16 x 1 inci	Tidak dijual secara berasingan
14	Gegelang trim (kiri "A")	76000612
	Gegelang trim, (kanan "B")	76000611
15	Abah-abah dawai, input audio	Tidak dijual secara berasingan
16	Gromet, bulat (2)	12100071
17	Bekas pembesar suara, sebelah kanan	Tidak dijual secara berasingan
18	Gasket, bekas pembesar suara (4)	76000619

Jadual 1. Bahagian Servis

Item	Huraian (Kuantiti)	Nombor Alat Ganti
19	Braket, pelekap penguat, bahagian bukan penyambung	Tidak dijual secara berasingan
20	Abah-abah pelompat	96201545
21	Penyambung kuasa	69200921

Maklumat Diagram Pendawaian

Kod Warna Wayar

Bagi Wayar Warna Penuh: Lihat Simbol Diagram Penyambung/Pendawaian (Biasa). Kod alfa mengenal pasti warna wayar.

Bagi Wayar Berjalur: Kod ditulis dengan tanda (/) terletak di antara kod warna penuh dan kod jalur. Contohnya, surihan berlabel GN/Y adalah wayar hijau berjalur kuning.

Simbol Diagram Pendawaian

Lihat Simbol Diagram Penyambung/Pendawaian (Biasa). Kurungan [] menandakan nombor penyambung. Huruf di dalam kurungan mengenal pasti sama ada perumahan adalah jenis soket atau jenis pin.

A=Pin: Huruf A dan simbol pin selepas nombor penyambung mengenal pasti bahagian pin pada penyambung terminal.

B=Soket: Huruf B dan simbol soket selepas nombor penyambung mengenal pasti bahagian soket pada penyambung terminal. Simbol lain yang terdapat pada diagram pendawaian termasuk yang berikut:

Diod: Diod membenarkan arus mengalir dalam satu arah sahaja dalam satu litar.

Pemisah wayar: Pemisah wayar digunakan untuk menunjukkan pilihan varians atau pemisah halaman.

Tiada Sambungan: Dua wayar melintasi satu sama lain, ditunjukkan tanpa sambat dalam diagram pendawaian bagi menandakan ia tidak bercantum.

Litar ke/dari: Simbol ini menandakan diagram litar yang lengkap di halaman lain. Simbol ini juga mengenal pasti arah aliran arus.

Sambat: Sambat terhasil apabila dua atau lebih wayar disambungkan bersama sepanjang diagram pendawaian. Sambat hanya menandakan wayar telah disambatkan pada litar tersebut. Ia bukannya lokasi sebenar sambat dalam abah-abah pendawaian.

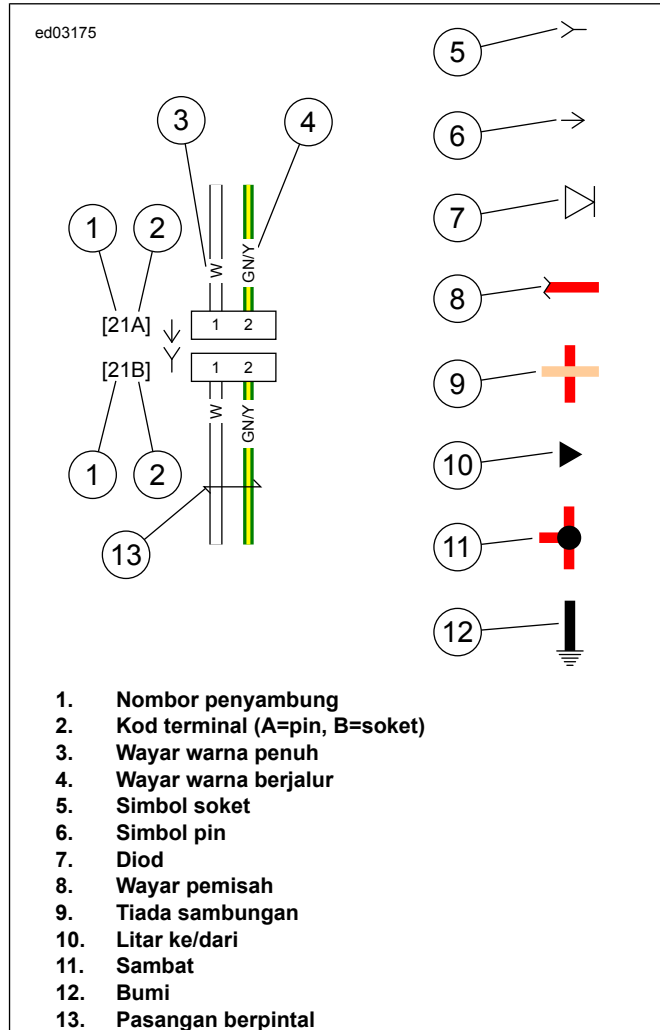
Bumi: Bumi boleh diklasifikasikan sebagai bumi yang bersih atau kotor. Bumi yang bersih dikenal pasti melalui wayar (BK/GN) dan biasanya digunakan untuk sensor atau modul.

CATANAN

Bumi yang bersih biasanya tidak mempunyai motor elektrik, gegelung atau apa-apa yang boleh menyebabkan gangguan elektrik pada litar bumi.

Bumi yang kotor dikenal pasti melalui wayar (BK) dan digunakan untuk komponen yang tidak sensitif kepada gangguan elektrik.

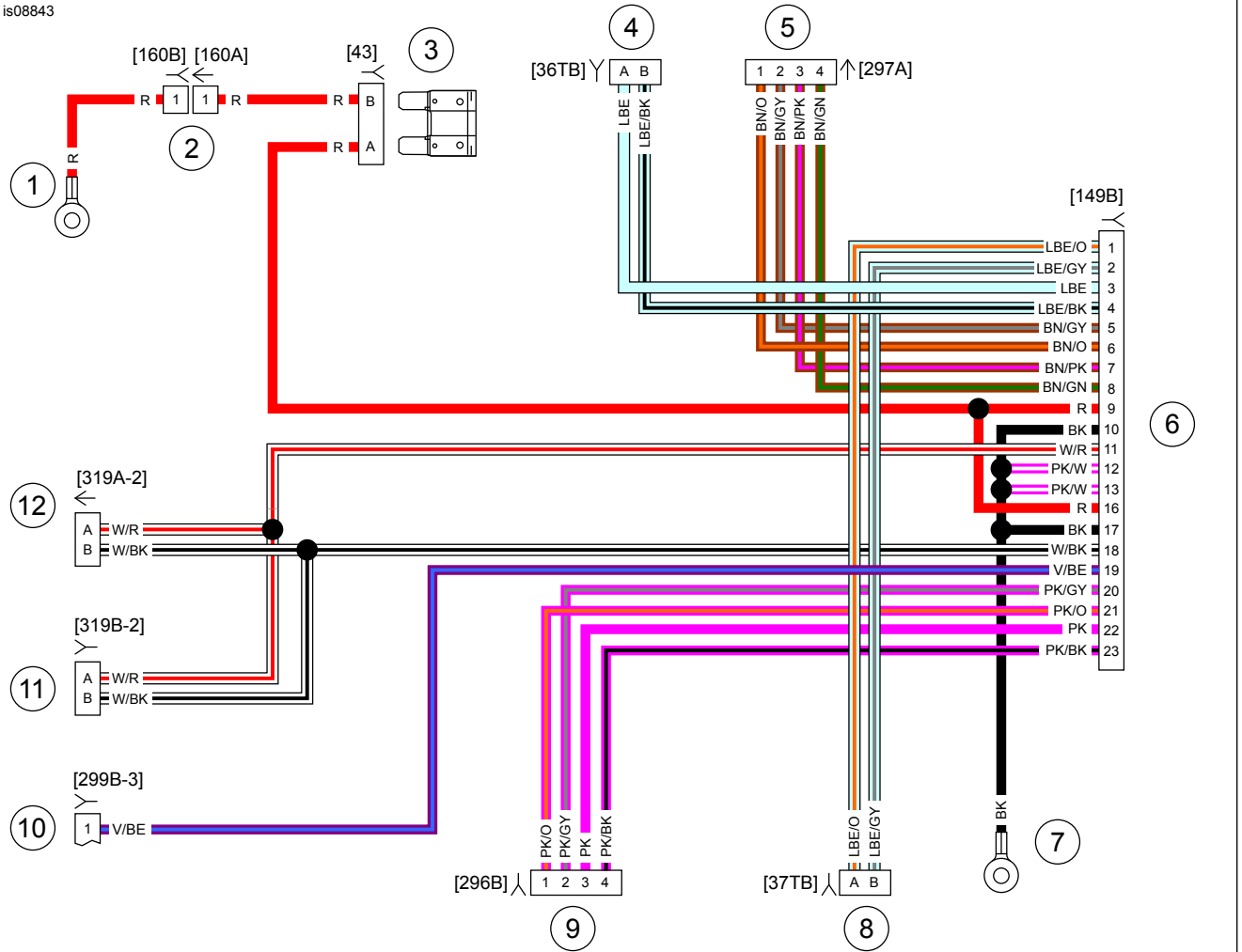
Pasangan berpintal: Simbol ini menandakan dua wayar yang berpintal bersama dalam abah-abah. Ini mengurangkan gangguan elektromagnet pada litar dari sumber luar. Jika wayar ini perlu dibaiki, pastikan ia kekal berpintal.



Rajah 10. Simbol Diagram Penyambung/Pendawaian

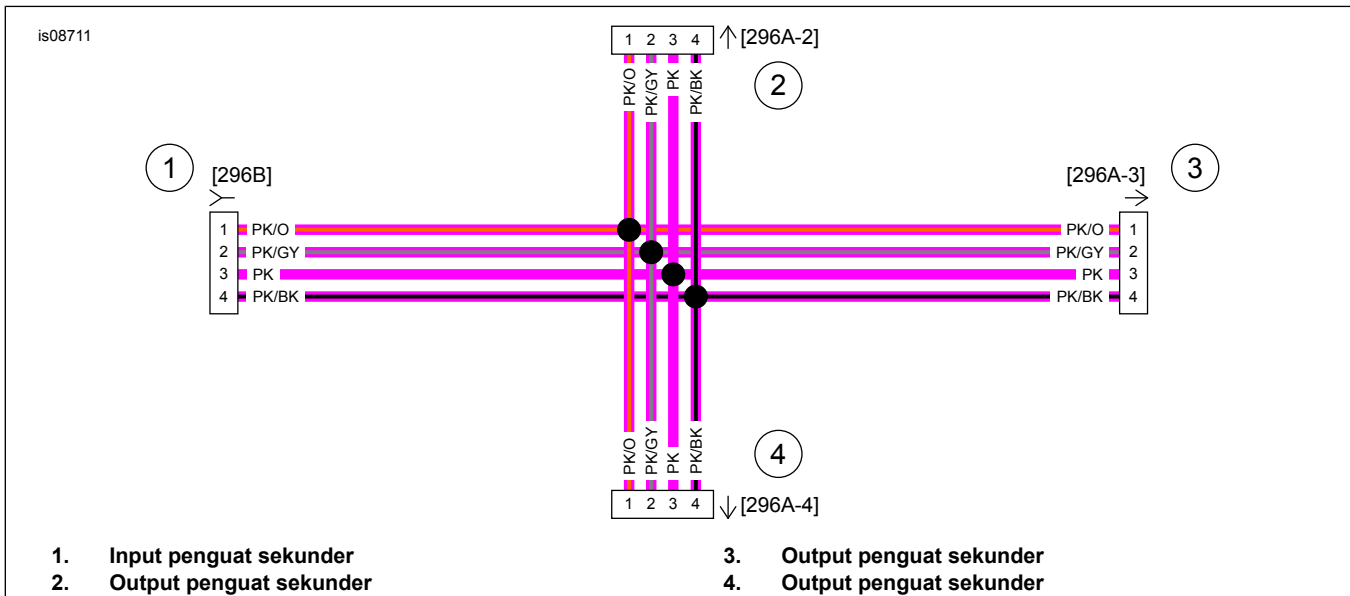
Jadual 2. Kod Warna Wayar

KOD ALFA	WARNA WAYAR
BE	Biru
BK	Hitam
BN	Coklat
GN	Hijau
GY	Kelabu
LBE	Biru Muda
LGN	Hijau Muda
O	Oren
PK	Merah jambu
R	Merah
TN	Perang
V	Ungu
W	Putih
Y	Kuning

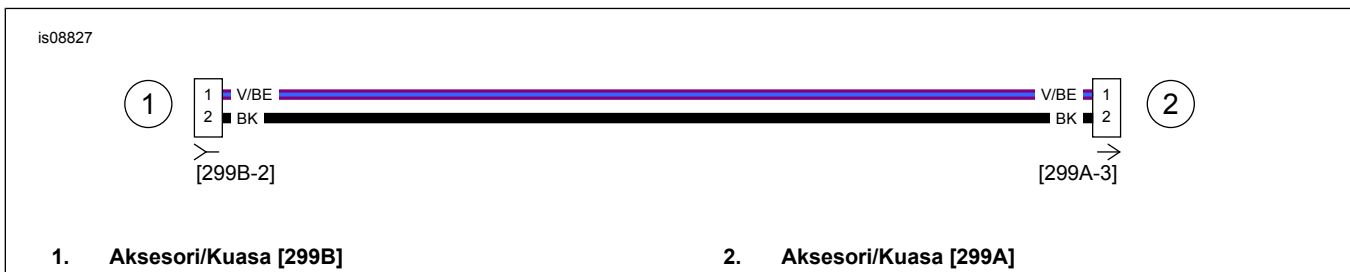


- | | |
|--|---|
| <ol style="list-style-type: none"> 1. Terminal gegelang positif [B+] 2. Penyambung sebaris B+ [160A/B] 3. Fius penguat 4. Penyambung pembesar suara (tengah/twiter) sebelah kanan [36TB] 5. Wufer pod pembesar suara belakang [297A] 6. Penyambung penguat reraut [149B] | <ol style="list-style-type: none"> 7. Terminal gegelang negatif [B-] 8. Penyambung pembesar suara (tengah/twiter) sebelah kiri [37TB] 9. Input penguat [296B] 10. Kuasa Aksesori/Nyalaan [299B] 11. Penyambung CAN [319B] 12. Penyambung CAN [319A] |
|--|---|

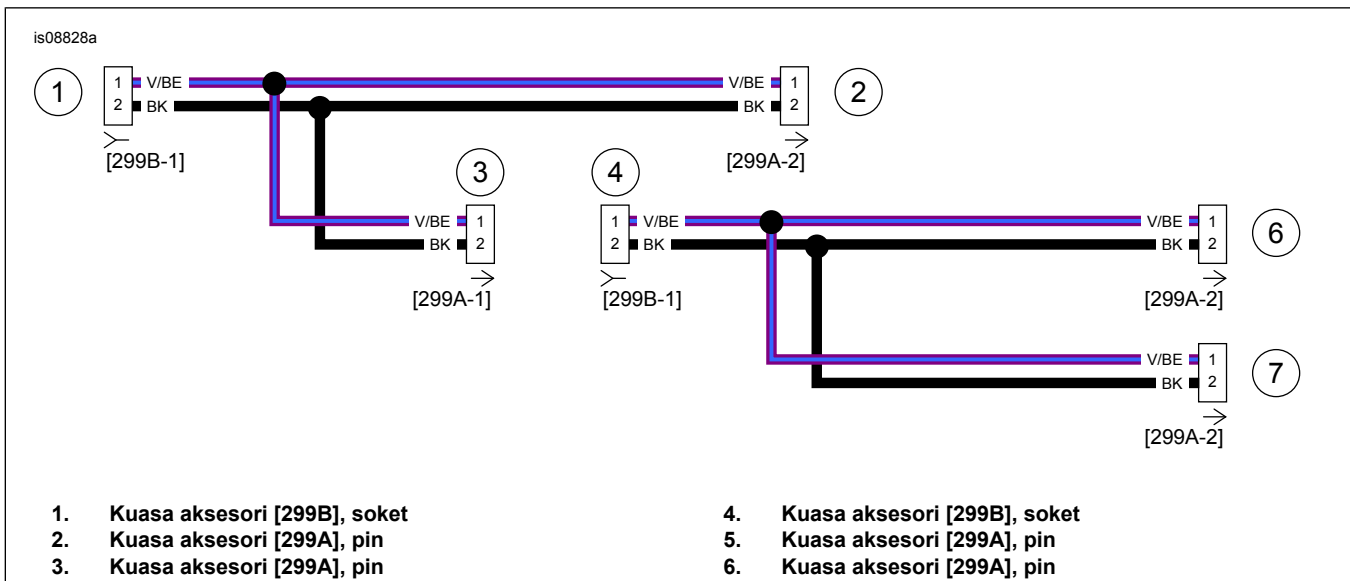
Rajah 11. Abah-abah Pendawaian Penguat Utama (Reraut)



Rajah 12. Abah-abah Input Audio



Rajah 13. Abah-abah Dawai Pelompot Belakang



Rajah 14. Abah-abah Kuasa Aksesori