



IL-KITT GĦALL-INSTALLAZZJONI TAL-ISPIKER TAL-QAFAS TAL-BOOM! TRIKE

ĠENERALI

Installazzjoni minn aġent hija rakkomandata.

IN-NUMRU TAL-KITT

76000747A

Mudelli

Għal informazzjoni dwar l-installazzjoni tal-mudell, ara l-katalgu tal-bejgħ P&A jew is-sezzjoni tal-Parts u l-Aċċessorji fuq www.harley-davidson.com (Ingliz biss).

Ħtiġiet tal-Installazzjoni

Xiri separat ta' aktar parts jew aċċessorji jistgħu jkunu meħtieġa għal installazzjoni tajba ta' dan il-kitt. Dawn jistgħu jinxtaww separatament mingħand aġent ta' Harley-Davidson.

Kitt tal-Amplifikatur (part numru 76000277). Istruzzjonijiet għall-installazzjoni tal-amplifikatur huma mogħtija f'dan id-dokument.

Jekk qed jiġu installati iktar minn **ŻEWĠ** amplifikaturi, Batterija + Konnettur Y Three-Way (Part Nru 70270-04A, disponibbli separatament) huma meħtieġa. Batterija **WAHDA** + Konnettur Y Three-Way jistgħu jintużaw għal mhux iktar minn tliet (3) amplifikaturi

NOTA

Thallatx l-ispikers Stage I u Stage II Stage fuq l-istess sistema.

AVVIŻ

Ir-Radju EQ BILFORS irid jiġi aġġornat minn aġent tal-Harley-Davidson qabel li topera is-sistema tal-awdjo. **It-tħaddim tas-sistema tal-awdjo qabel l-update tar-radju EQ se ssir IMMEDJATAMENT** ħsara lill-ispikers. (00645d)

Aġġornament tar-Radjo EQ permezz tal-ghodda dijanjostika tad-Digital Technician[®] (Tekniku Diġitali) II

- Rakkomandat **qabel** l-INSTALLAZZJONI tal-ispiker
- Meħtieġa **qabel** l-OPERAZZJONI tas-sistema tal-awdjo.
- Disponibbli biss mingħand negozjanti awtorizzati tal-Harley Davidson.

▲ TWISSIJA

Is-sigurtà tas-sewwieq u l-passiġġieri jiddependu fuq l-installazzjoni korretta ta' dan il-kit. Uża l-proċeduri ta' fuq il-manwal tas-srvic kif xieraq. Jekk il-proċedura mhijiex fi ndan l-kapaċitajiet tiegħek jew m'għandekx l-ghodda korretta, halli aġent tal-Harley-Davidson iwettaq l-installazzjoni hu. Operazzjoni mhux xierqa ta' dan il-kit tista' twassal għal mewt jew korriment serju. (00333b)

NOTA

Din il-folja tal-istruzzjonijiet tirreferi għal-informazzjoni tal-manwal tas-servizz. Manwal tas-servizz għall-mutur ta' din is-sena/mudell hija meħtieġa għal din l-installazzjoni. Disponibbli mingħand negozjant ta' Harley Davidson.

Tagħbija Elettrika Żejda

▲ TWISSIJA

Meta tinstalla xi aċċessorju elettriku, kun ċert li ma jaqbiż il-klassifikazzjoni massima tal-amperage tal-fuse jew tas-circuit breaker li jipprotegi ċ-ċirkwit l-affettwat li jkun qed jiġi modifikat. Li teċċedi l-amperage massimu jista' twassal għal ħsarat elettrici, li jistgħu jirriżultaw f'mewt jew korriment serju. (00310a)

AVVIŻ

Huwa possibbli li tghabbi żzejjed is-sistema tal-iċċarġjar tal-vettura billi żżid wisq aċċessorji elettrici. Jekk l-aċċessorji elettrici magħquda li qed joperaw fi kwalunkwe hin jikkunsmaw iktar kurrent elettriku milli s-sistema taċ-charging tista' tipproduci, il-konsum tal-elettriku jista' jwaqqa' l-batterija u jikkawża ħsara lis-sistema elettrika tal-vettura. (00211d)

Dan il-amplifikatur jeħtieġ sa **8 amps** ta' aktar kurrent mis-sistema elettrika.

Ix-xiri ta' dan il-kit jintitolak għal ekwalizzazzjoni tal-ħoss żviluppat b'mod speċifiku permezz ta' software li huwa użat permezz ta' Sistema ta' Awdjo Avanzata. Din l-ekwalizzazzjoni unika giet iddisinjata biex tottimizza l-prestazzjoni u rispons tal-ħoss tal-ispikers ta' taħt tal-fairing BOOM! Audio Jekk dan il-kitt mhuwiex installat minn negozjant ta' Harley-Davidson, dan is-softwer ta' ekwalizzazzjoni speċjali huwa disponibbli mingħajr ħlas mingħand kull negozjant permezz tad-Digital Technician II. Ir-rati tax-xogħol tan-negozjant jistgħu japplikaw għall-proċedura ta' aġġornament.

Kontenut tal-Kit

Ara Figura 9 u Tabella 1 .

PREPARAZZJONI

▲ TWISSIJA

Biex tevita milli l-magna tixgħel b'mod aċċidentali, li jista' jikkawża mewt jew korriment serju, skonnnettja l-fuż ewlieni qabel ma tipproċedi. (00251b)

1. Tneħħija tal-fjuż prinċipali. Ara l-Manwali tas-Servizz.
2. Neħħi s-sedil. Ara l-Manwali tas-Servizz.
3. Neħħi l-manku tal-ħfin (grab rail) tal-passiġġier. Ara l-Manwali tas-Servizz.

4. Neħhi l-għata tal-ġenb. Ara l-Manwali tas-Servizz.
5. Neħhi l-qafas u poġgi fuq kuxxinett protettivi. Ara l-Manwali tas-Servizz. Il-fenders u Tour-Pak jistgħu jibqgħu mwahħlin mal-qafas.

INSTALLAZZJONI

NOTA

Il-mudell (template) huwa użat għall-iż-żewġ naħat tal-qafas.

Ivverifika li m'hemm l-ebda klipps tal-wire harness jew tal-metall fuq l-uċuħ ta' ġewwa. Jekk il-klipps taż-żamma tal-wajer tal-metall huma preżenti (speċjalment fuq in-naħa tax-xellug tal-vettura), uża skarpell u martell biex tneħhi l-klipps.

1. Ara Figura 1 . Allinja l-mudell (template) (1) ma' naħa waħda tal-qafas tat- trike (2). It-trufijiet tatl-mudell jallinjaw mat-truf tangenzjali tad-tundjaturi tal-qafas tal-frejm. Waħħal il-mudell bit-tejp (3). Aghmel centerpunch fit-tmien postijiet immarkati għal toqob żgħar (4). Immarka t-toqba kbira (5) b'markatur kontrastanti jew lapes tal-griz.

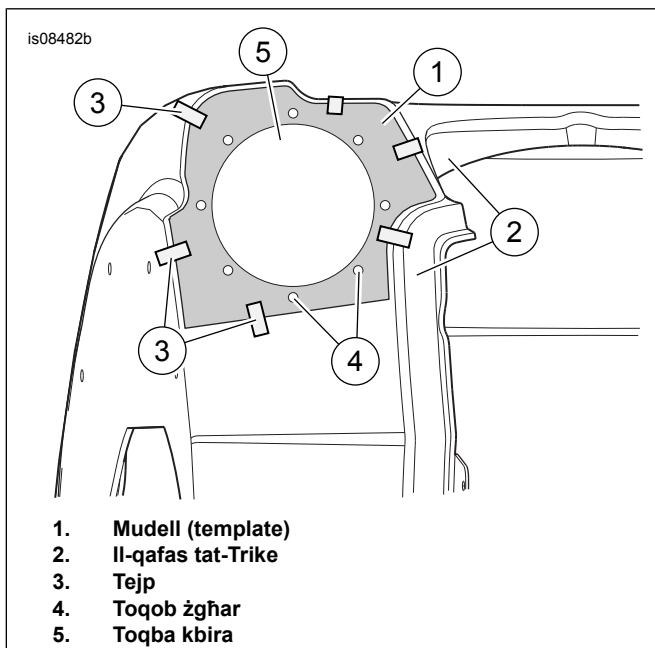


Figura 1. Post immarkat għall-Mudell

2. Neħhi t-template. Uża bit tad-drill ta' 7/32 pulzieri (5.6 mm) biex tagħmel dawn it-tmien toqob żgħar. Uża serrieq tal-arja (jew ekwivalenti) biex taqta' l-fetħa ttrejsjata.
3. Aqleb il-mudell (template) u Irrepeti l-passi preċedenti għan-naħa l-oħra.

NOTA

Jekk fl-istess ħin qed issir l-installazzjoni ta' kitt għall-installazzjoni ta' Amplifikatur Stage II għall-pods tat-Trike Tour-Pak, uża l-mudell rettangolari pprovdut f'dak il-kitt biex taqta' toqba għall-grommet. Toqba fil-qafas ewlieni tat-Trike għall-egħluq tan-naħa tax-xellug tipprovdni access akbar għall-użu ta' drill bit ta' 25.4 mm (1 pulzier).

4. **Naħa ta' ġewwa biss** obrox ħafif il-wiċċ tal-qafas madwar il-fethiet tat-toqob ċentrali u tal-bolt sabiex tivverifika li jkun hemm wiċċ tajjeb għall-gasket. Preparazzjoni kif suppost tal-wiċċ tgħin biex tnaqqas iż-żanżin, żaqziq jew ċekċik ikkawżat miż-żieda fil-pressjoni tal-foss tas-sistema tal-awdjo tiegħek tal-BOOM! .

5. Ara Figura 9 . Installa brekit (3) man-naħa tal-konnettur tal-amplifikatur (l-amplifikatur mibjugħ separatament). Orbot bil-viti (12). Issikka.

Momentum: 9,4–12,2 N·m (7–9 ft·lbs) Viti (12)

6. Ara Figura 2 . Poġgi l-amplifikatur u l-brekit (1) fuq l-erba' kuxxinetti mqabbżin (4 u 7). Poġgi l-konnettur lejn in-naħa tax-xellug tal-vettura kif muri. Iċċentra t-toqob tan-naħa t'isfel fuq il-kuxxinetti t'isfel (4).
7. Immarka l-postijiet tat-toqob. Neħhi l-amplifikatur bil-brekit. Iddrillja erba' toqob b'bit tad-drill ta' 9/32 pulzieri (7.2 mm).
8. Naddaf l-uċuħ kollha tal-qafas bl-alkoħol isopropyl 50-70% u 30-50% ilma distillat. Ffallih jinxef għal kollox.
9. Installazzjoni tal-egħluq tal-ispeaker.

- a. Ara Figura 9 . Poġgi gasket waħda (18) fuq il-wiċċ ta' barra. Allinja t-toqob.
 - b. Poġgi ċurkett tat-trimm (14) fuq il-gasket u t-toqba taċ-ċentru. (Iċ-ċirku tat-trimm tan-naħa tax-xellug huwa mmarkat "A". (Iċ-ċirku tat-trimm tan-naħa tal-lemin huwa mmarkat "B".) Dawwar iċ-ċirku tat-trimm sabiex l-ittra tkun fil-qiegħ.
 - c. Poġgi l-egħluq korrett (17 jew 4) b'gasket ġol-qafas.
 - d. Ilhaq minn ġot-toqba taċ-ċentru. Allinja l-toqob fl-egħluq, gasket (18) u l-qafas. Daħħal il-vit tal-plastite (13) minn ġo toqba mwessa' biex tidhol ir-ras tal-vit (counterbored hole).
 - e. Issikka l-vit tal-plastite b'żewġ jew tliet tidwiriet. Tidwiriet biżżejjed li jippermettu lill-egħluq li jiddendel.
 - f. Daħħal vit tal-plastite fit-toqba mwessa' (counterbored) faċċata tal-ewwel vit. Allinja l-egħluq, il-gaskets, iċ-ċirku tat-trimm tal-qafas u l-vit. Dawwar il-vit diversi drabi biex iżomm l-egħluq fil-post.
 - g. Daħħal il-viti tal-plastite fiż-żewġ toqob mwessa' (counterbored) li fadal. Allinja l-egħluq, il-gaskets, iċ-ċirku tat-trimm tal-qafas u l-viti. Dawwar il-vit diversi drabi biex idaħħal l-egħluq fil-post.
 - h. Issikka l-viti tal-plastite b'mod li jalterna. Issikka.
- Momentum: 2,2 N·m (20 in·lbs) Vit tal-plastite

10. Irrepeti l-passi preċedenti biex tinstalla l-egħluq u l-komponenti tan-naħa l-oħra.

11. Ara Figura 2 . Poġġi washer (5) fuq il-viti (6). Installa minn got-toqob min-naħa ta' ġewwa tal-bagoll Min-naħa ta' barra tal-bagoll, poġġi washer żejjed (5) fuq il-viti ta' fuq biss ħalli jservi ta' spazjatur. Poġġi l-amplifikatur u l-brekits (1) fuq l-erba' kuxxinetti mqabbzin (4 u 7). Poġġi l-konnettur lejn in-naħa tax-xellug tal-vettura. Installa washers (2) fuq il-brekits u l-viti. Orbot b'skorfina (3). Issikka.

Momentum: 10,8–12,2 N·m (96–108 in-lbs) Skorfina (3)

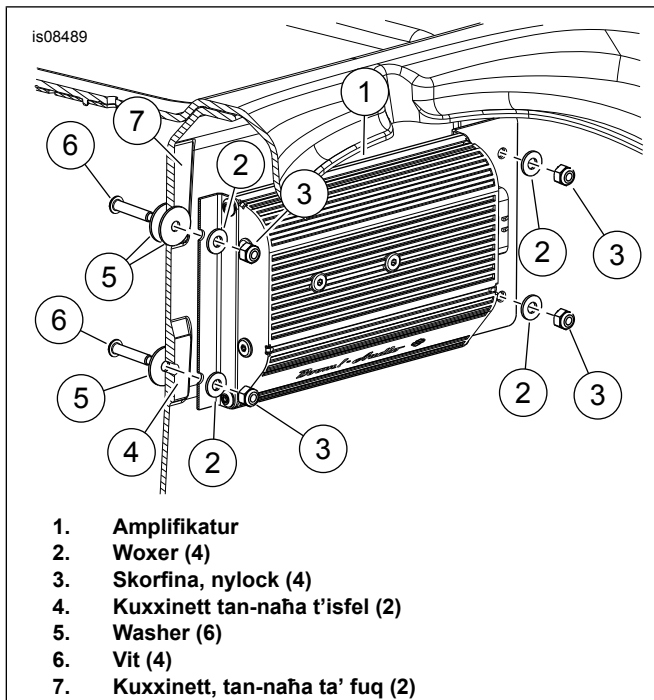


Figura 2. Installazzjoni tal-amplifikatur

12. Ara Figura 4 . Għaddi l-wajer eżistenti (16)
13. Waħħal il-wire harness mal-amplifikatur.
14. Ara Figura 4 u Figura 5 . Għaddi l-irbit ta' sikurezza għall-ispikers u l-amplifikatur. Orbot il-wajers skont il-bżonn.
15. Poġġi l-qafas fuq il-frejms. Ara l-manwal tas-servizz. Il-qafas jista' jibqa' bla rbit sakemm titlesta s-sistema kollha tal-wajers.

NOTA

Jekk il-qafas jitneħħa aktar tard għas-servizz, l-irbit ta' sikurezza għandu jinqala' mill-vettura/frejms prinċipali. Jista' jibqa' ikkonnettjat mal-amplifikatur u l-ispikers.

NOTA

Il-konfigurazzjoni tal-irbit ta' sikurezza sabiex jaqbel mal-amplifikatur. Konfigurazzjoni inkorretta tar-irbit ta' sikurezza tista' tikkawża li jillowdja EQ f'hażin u jagħmel ħsara lill-ispikers. Sib il-wajer ta' konfigurazzjoni [32] tul l-irbit ta' sikurezza prinċipali. Ivverifika li t-terminals maskili u femminili mhumiex ikkonnettjati..

16. **Mudelli tal-2017 u 2018:** Complete Routing harness:

- a. Għaddi l-irbit ta' sikurezza tal-kitt 'il quddiem tul ir-rejls tal-frejms biili jsegwi l-irbit ta' sikurezza prinċipali taħt ix-xewka (bakbone).

- b. Għaddi l-irbit ta' sikurezza tul in-naħa tal-lemin tal-hofra tal-batterija bejn il-batterija u s-solenoid tar-reverse. Poġġi l-wajer aħmar tal-fjus u l-wajer iswed tal-ert quddiem il-batterija.
- c. Ara Figura 3 . Sib il-konnettur 2-way tad-Delphi CAN [319B] (1) taħt il-kopertura tan-naħa tal-lemin.
- d. It-tapp huwa terminating resistor pack marbut mal-caddy tal-elettriku. Neħħi l-konnettur [319B] (1) mir-resistor pack.
- e. Ikkonnettja [319A] mill-irbit ta' sikurezza pprovdut mal-kitt (Ara Figura 5 punt 7) ma' [319B] (1) tal-vettura.
- f. Jekk dan huwa l-uniku konnessjoni tal-amplifikatur (ta' wara) f' din l-installazzjoni, qabbad in-naħa tal-[319B] (1) tal-irbit ta' sikurezza Ċ mill-kit lura fit-terminating resistor pack minn pass "B" hawn fuq. Jekk jintużaw diversi amplifikaturi tan-naħa ta' wara, agħmel katina ta' interkonnessjonijiet f'serje (daisy chain) [319B] minn dan l-irbit ta' sikurezza għal [319A] tal-amplifikatur li jmiss. Dejjem ivverifika illi l-konnettur li fadal [319B] huwa konness mat-terminating resistor tal-vettura.

17. **Mudelli tal-2019 u wara:** Complete Routing harness:

- a. Għaddi l-irbit ta' sikurezza tal-kitt 'il quddiem tul ir-rejls tal-frejms biili jsegwi l-irbit ta' sikurezza prinċipali taħt ix-xewka (bakbone).
- b. Ifred it-tliet rabtiet tal-kejbil li żżomm l-irbit ta' sikurezza tal-konnettur [319B] (1).
- c. Ara Figura 3 . Għaddi [319B] (1) u l-konnettur [319A] tul, imbagħad taħt, il-frejms għall-post fin-naħa tax-xellug tal-konnettur CAN tal-vettura.
- d. Għaddi l-parti li tibqa' tal-irbit ta' sikurezza tul in-naħa tal-lemin tal-hofra tal-batterija bejn il-batterija u s-solenoid tar-reverse.
- e. Poġġi l-wajer aħmar tal-fjus u l-wajer iswed tal-ert quddiem il-batterija.
- f. Ara Figura 3 . Sib il-konnettur 2-way tad-Delphi CAN [319B] (1) taħt il-kopertura tan-naħa tal-lemin.
- g. It-tapp huwa terminating resistor pack marbut mal-caddy tal-elettriku. Neħħi l-konnettur [319B] (1) mir-resistor pack.
- h. Ikkonnettja [319A] mill-irbit ta' sikurezza pprovdut mal-kitt (Ara Figura 5 punt 7) ma' [319B] (1) tal-vettura.
- i. Jekk dan huwa l-uniku konnessjoni tal-amplifikatur (ta' wara) f' din l-installazzjoni, qabbad in-naħa tal-[319B] (1) tal-irbit ta' sikurezza Ċ mill-kit lura fit-terminating resistor pack minn pass "B" hawn fuq. Jekk jintużaw diversi amplifikaturi tan-naħa ta' wara, agħmel katina ta' interkonnessjonijiet f'serje (daisy chain) [319B] minn dan l-irbit ta' sikurezza għal [319A] tal-amplifikatur li jmiss. Dejjem ivverifika illi l-konnettur li fadal [319B] huwa konness mat-terminating resistor tal-vettura.

18.

- a. Sib konnettur 299 fuq il-vettura (taħt l-faring ta' ġewwa, ara l-manwal tas-servizz għall-post). Dan il-konnettur jista' jkun imqabbd digà ma' fairing tal-amplifikatur.
- b. Installa 69200921 "Y" (Ara Figura 8) mal-ġenb 299 tal-vettura, b'tarf wieħed mal-irbit ta' sikurezza tal-fairing tal-amplifikatur.
- c. Installa l-jumper 69201545 (Ara Figura 7) mat-tarf l-ieħor tal-69200921 "Y" ġewwa l-faring. (Jekk jumper 69201545 digà ġie installat fuq il-vettura aqbez 'il quddiem għal "e" Tinstallax aktar minn jumper 69201545 wieħed.)
- d. Dawwar il-jumper 69201545 minn ġol-fairing ta' ġewwa u għal ġol-hawt tal-wajers billi ssegwi minn fejn hu għaddej l-irbit ta' sikurezza tal-Faring.
- e. Sib it-tarf tal-jumper 69201545 taħt il-kopertura tal-ġenb tan-naħa tal-lemin hdejn il-konnetturi [319]. Jekk 69201545 huwa preżenti minn installazzjoni ta' qabel uża 69200921 "Y" taħt il-kopertura tal-ġenb tan-naħa tal-lemin biex tikkonnettja [299].

NOTA

Jekk aktar minn amplifikatur wieħed huwa installat fin-naħa ta' wara tal-vettura, ma jistgħux jintużaw iktar minn żewġ konnetturi 69200921.

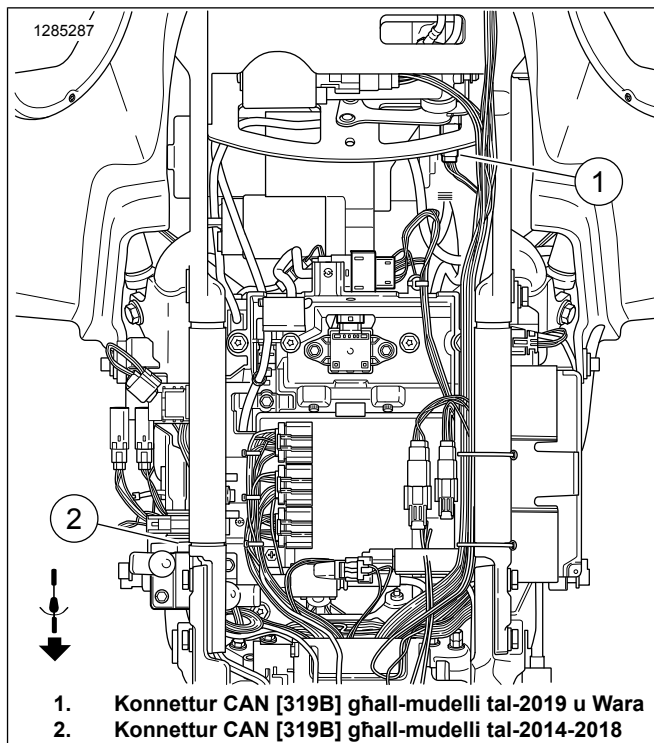


Figura 3. Konnettur CAN [319B]

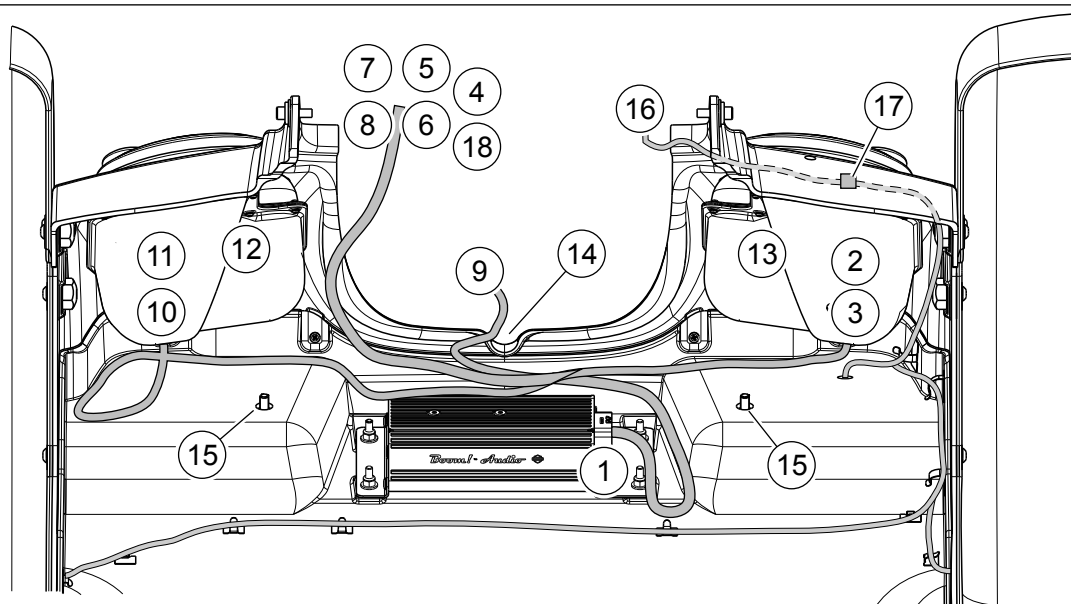
19. Waħħal il-kejbils tal-batterija (+) u (-).

NOTA

Jekk qed issir installazzjoni konkorrenti ta' kitt tal-Amplifikatur Stage II għall-pods tat-Trike tat-Tour-Pak, waħħal konnettur [319B] ta' rbit ta' sikurezza wieħed mal-OE tal-vettura. Ikkonnettja [319A] tal-ewwel irbit ta' sikurezza fit-tieni [319B] irbit ta' sikurezza u għaddi min quddiem il-kompartament tal-batterija. Għaddi [319A] tat-tieni rbit ta' sikurezza għal fuq il-kopertura tal-ġenb sabiex iservi bħala l-input ġdid tat-Teknoloġija Diġitali. Liema rbit ta' sikurezza huwa magħżul bħala l-ewwel jew it-tieni rbit ta' sikurezza mhux rilevanti.

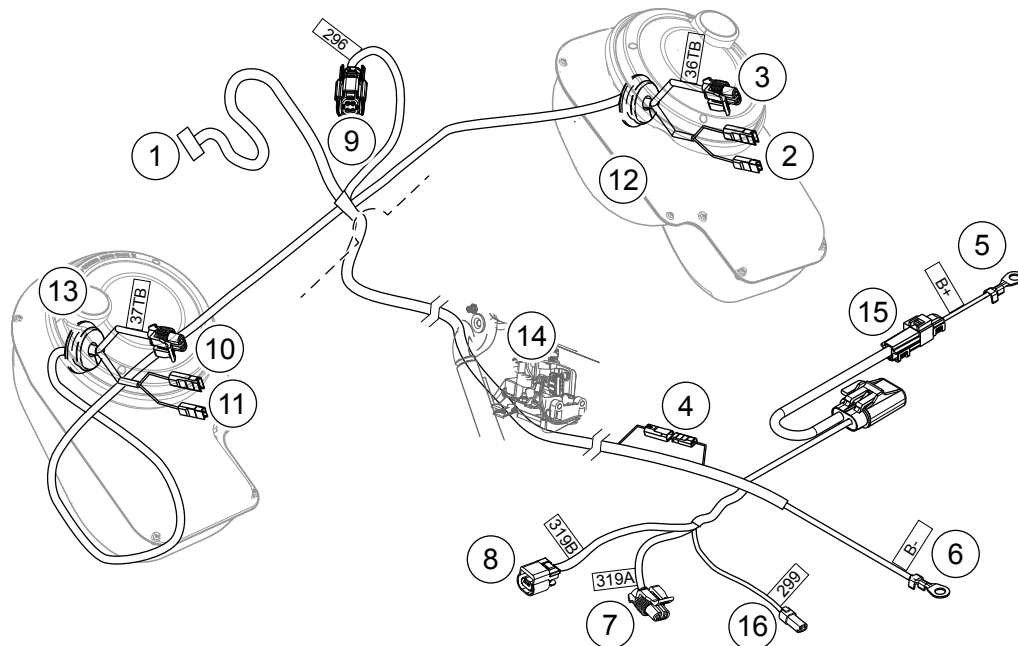
20. Ikkonnettja l-input tal-amplifikatur:

- a. **Il-konfigurazzjoni tal-iStage I 6-spiker:** Installa l-irbit ta' sikurezza (296) direttament fl-irbit ta' sikurezza 16-way (li qabel kien installat permezz ta' fairing amplifier kit), li jinsab wara s-sedil tal-passiġġier. **Il-konfigurazzjoni tal-iStage II 6-spiker:** Installa l-irbit ta' sikurezza interconnect 3-way (oġġett 15, Figura 9) fl-irbit ta' sikurezza 16-way (li qabel kien installat permezz ta' fairing amplifier kit), li jinsab wara s-sedil tal-passiġġier. Installa l-irbit ta' sikurezza (296) fl-interkonnettur 3-way.



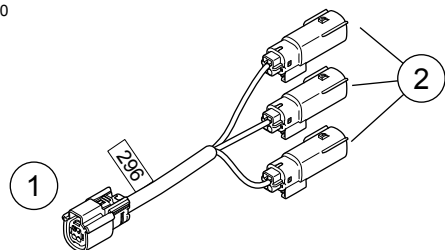
- | | |
|--|--|
| 1. Konnettur tal-amplifikatur | 10. L-Ispeaker tan-nofs/tweeter [37TB] tan-naħa tax-xellug |
| 2. Il-konnetturi tal-woofer tal-ispiker tan-naħa tal-lemin | 11. Il-konnetturi tal-ispiker tan-naħa tax-xellug |
| 3. Il-konnetturi tan-nofs/tweeter tal-ispiker tan-naħa tal-lemin [36TB] | 12. L-għeluq tal-ispiker tan-naħa tax-xellug |
| 4. Konnettur tal-issettjar tal-konfigurazzjoni tal-amp [32] | 13. L-għeluq tal-ispiker tan-naħa tal-lemin |
| 5. Terminal pożittiv tal-batterija [B+] | 14. Center notch |
| 6. Terminal negattiv tal-batterija [B-] | 15. Ħardwer għall-immuntar fuq il-qafas |
| 7. Konnettur CAN [319A] ġdid mal-irbit ta' sikurezza OE | 16. Wajer, eżistenti |
| 8. Konnettur CAN [319B] għal mat-terminating resistor, jew katina ta' interkonnessjonijiet f'serje (daisy chain) mal-irbit ta' sikurezza addizzjonali tal-amplifikatur | 17. Brekit tal-wajer, eżistenti |
| 9. Konnettur tal-input tal-awdjo [296] | 18. Aċċessorju/potenza tal-ignixin [299] |

Figura 4. Wire Harness (tkun qed thares lejha mill- qiegħ)



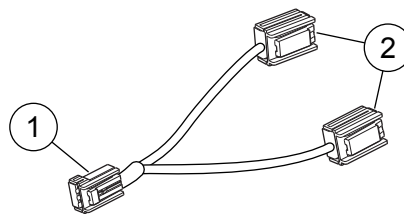
1. Konnettur tal-amplifikatur
2. Il-konnetturi tal-ispiker (woofer) tan-naħa tax-xellug
3. Il-konnettur tal-ispiker tan-naħa tax-xellug (tan-nofs/tweeter) [36TB] (stage II biss)
4. Konnettur tal-wajer għall-konfigurazzjoni inlajn
5. Terminal pożittiv tal-batterija [B+]
6. Terminal negattiv tal-batterija [B-]
7. Konnettur CAN [319A] ġdid mal-irbit ta' sikurezza OE
8. Konnettur CAN [319B] għal mat-terminating resistor, jew katina ta' interkonnessjonijiet f'serje (daisy chain) mal-irbit ta' sikurezza addizzjonali tal-amplifikatur
9. Konnettur tal-input tal-awdjo [296]
10. Il-konnettur tal-ispiker tan-naħa tal-lemin (tan-nofs/tweeter) [37TB] (stage II biss)
11. Il-konnetturi tal-ispiker (woofer) tan-naħa tal-lemin
12. L-għeluq tal-ispiker tan-naħa tax-xellug
13. L-għeluq tal-ispiker tan-naħa tal-lemin
14. It-tubu tal-frej tan-naħa tal-lemin u modulu tar-reverse
15. Konnettur B+ inlajn [160A/B]
16. Aċċessorju/potenza tal-ignixin [299]

Figura 5. Wire Harness u Konnetturi



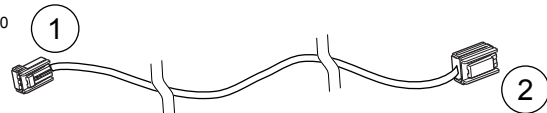
1. Konnettur tal-output ta' wara tal-frekwenzi tar-radju [296]
2. Konnettur tal-input tal-awdjo [3]

Figura 6. Wire Harness tal-Input u l-Output tal-Awdjo



1. Aċċessorju tal-potenza [299B]
2. Aċċessorju tal-potenza [299A]

Figura 8. Accessory Power Wire Harness



1. Aċċessorju tal-potenza [299A]
2. Aċċessorju tal-potenza [299B]

Figura 7. Wire Harness, Jumper

AVVIŻ

Ir-Radju EQ BILFORS irid jiġi aġġornat minn aġent tal-Harley-Davidson qabel li topera is-sistema tal-awdjo. It-tħaddim tas-sistema tal-awdjo qabel l-update tar-radju EQ se ssir IMMEDIJAMENT ħsara lill-ispikers. (00645d)

21. Installa l-qafas. Ara l-Manwali tas-Servizz.
22. Installa l-manku tal-ħfin (grab rail) tal-passiġġier. Ara l-Manwali tas-Servizz.
23. Installa l-għata tal-ġenb. Ara l-Manwali tas-Servizz.

24. Ara l-Manwali tas-Servizz. Installa s-sedil. Wara li tinstalla s-sedil, iġbed is-sedil 'il fuq biex tivverifika li huwa marbut tajjeb.

25. Installa l-fjus prinċipali. Ara l-Manwali tas-Servizz.

2. Meta jintużaw mal-ispikers ta' Stage I, il-frekwenzi 3 & 4 jidhru miftuħa. Il-kanal numru 1 jinstema' fl-ispeaker tax-xellug, il-kanal numru 2 fl-ispeaker tal-lemin.

3. Meta tintuża mal-ispikers ta' Stage II: il-frekwenza 1 hija l-woofer tax-xellug. Frekwenza 2 hija l-woofer tax-xellug, frekwenza 3 tibqa n-nofs/tweeter, frekwenza 4 hija n-nofs/tweeter.

NOTI TAT-TEKNIKU DIĠITALI

1. Bl-irbit ta' sikurezza kkonfiguratur sew, l-amplifikatur installat f'dan il-kit huwa magħruf bħala AMP 2. Għalkemm dan l-amplifikatur jista' jkun it-tieni jew it-tielet amplifikatur li għie installat fizikament. Ara Figura 5 sabiex it-Tekniku Diġitali jirrikonoxxi l-konnettur tal-amplifikatur 2 (4) Ara għandu jkun spjagġjat.

PARTS TAS-SERVICE

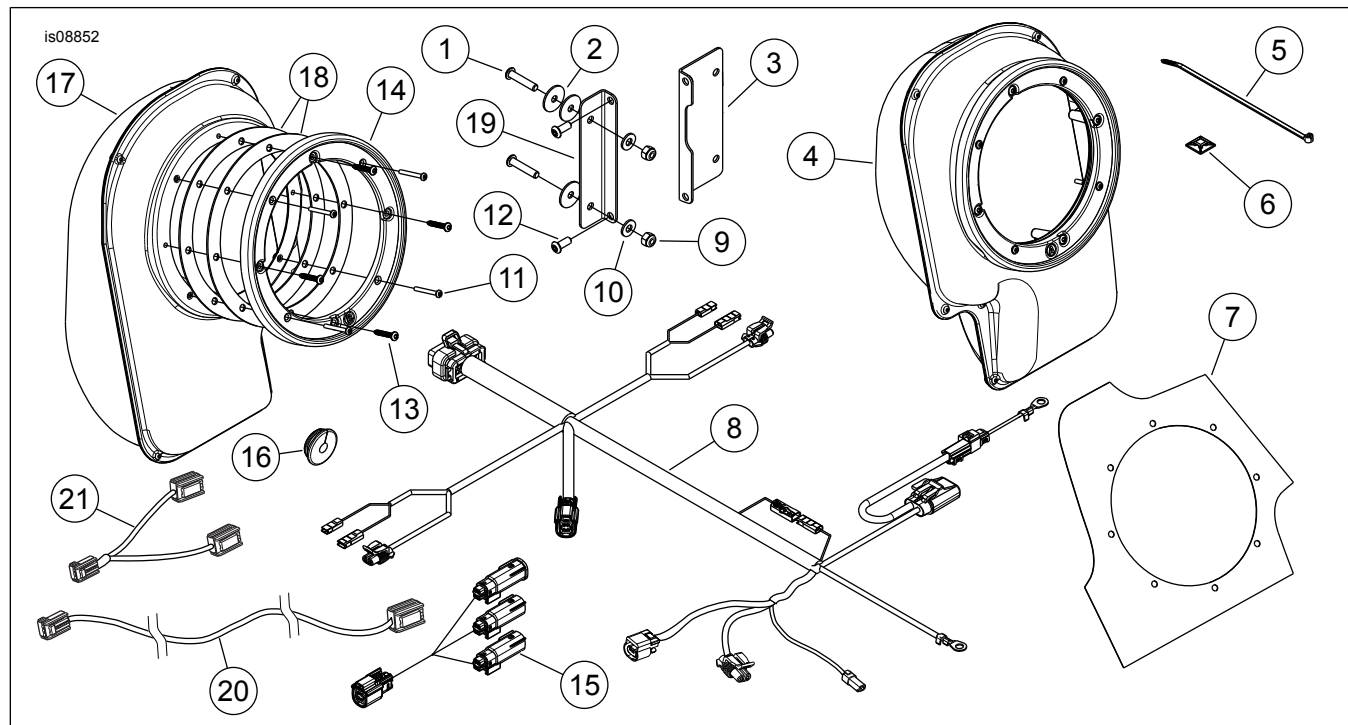


Figura 9. Il-Parts tas-Service, il-Kitt tal-Installazzjoni tal-Espansjoni tal-Ispeaker.

Tabella 1. Parts tas-Service

| Item | Deskrizzjoni (Kwantità) | In-Numru tal-Part |
|------|--|----------------------------|
| 1 | Vit (4) | 2513 |
| 2 | Washer (6) | 6036 |
| 3 | Il-brekit, l-immuntar tal-amp, in-naħa tal-konnettur | Mhux mibjugħa separatament |
| 4 | L-għeluq tal-ispiker, in-naħa tax-xellug | Mhux mibjugħa separatament |
| 5 | Cinga tal-irbit (9) | 10006 |
| 6 | Brekit, retainer tal-wajer (4) | 69200342 |
| 7 | Mudell (template) | 76000628 |
| 8 | Wire Harness, amplifikatur | Mhux mibjugħa separatament |
| 9 | Skorfina, nylock | 7686 |
| 10 | Woxer (4) | 6110 |
| 11 | Vit (8) | 2963 |
| 12 | Vit (4) | 926 |
| 13 | Vit, plastite (8), #8-16 x 1 pulzier. | Mhux mibjugħa separatament |
| 14 | Ċirku tat-trimm, (xellug, "A") | 76000612 |
| | Ċirku tat-trimm, (lemin "B") | 76000611 |
| 15 | Wire Harness, input tal-awdjo | Mhux mibjugħa separatament |

Tabella 1. Parts tas-Service

| Item | Deskrizzjoni (Kwantità) | In-Numru tal-Part |
|------|---|----------------------------|
| 16 | Grommet, tond (2) | 12100071 |
| 17 | L-egħluq tal-ispiker, in-naħa tal-lemin | Mhux mibjugħa separatament |
| 18 | Gasket, l-eħheluq tal-ispiker (4) | 76000619 |
| 19 | Il-brekit, l-immuntar tal-amp, in-naħa mhux tal-konnettur | Mhux mibjugħa separatament |
| 20 | Jumper harness | 96201545 |
| 21 | Konnettur tal-elettriku | 69200921 |

Dijagramma bl-informazzjoni tal-wajering

Kodiċi tal-Kuluri tal-Wajers

Għall-Wajers ta' Kulur Solidu: Ara s-Simboli tad-Dijagramma tal-Konnetturi/Wajering (Tipiċi). Il-kodiċi alfa jidentifika l-kulur tal-wajer.

Għall-Wajers Irrigati: Il-kodiċi hija miktuba b'linja dijagonali (/) bejn il-kodiċi ta' kulur solidu u l-kodiċi tar-rigi. Per eżempju, traċċa tikkettjata GN/Y hija wajer aħdar b'rig isfar.

Dijagramma tas-Simboli tal-Wajering

Ara s-Simboli tad-Dijagramma tal-Konnetturi/Wajering (Tipiċi). Parentesi [] jindikaw in-numri tal-konnetturi. L-ittra gewwa l-parenjezi jidentifika jekk il-housing huwiex sockit jew housing ta' pin.

A=Pin: L-ittra A u s-simbolu tal-pin wara numru tal-konnettur jidentifikaw in-naħa tal-pin tal-konnetturi tat-terminals.

B=Socket: L-ittra B u s-simbolu tas-socket wara numru ta' konnettur jidentifikaw in-naħa tas-socket tal-konnetturi tat-terminals. Is-simboli oħra misjuba fuq id-dijagrammi tal-wajering jinkludu dan li ġej:

Diode: Id-diode jippermetti fluss ta' kurrent f'direzzjoni waħda biss gewwa ċirkwit.

Wajer maqsum: Il-qasmiet tal-wajers huma wżati biex juru varjazzjonijiet fl-għażla jew paġni ġodda.

L-ebda Konnessjoni: Żewġ wajers li qed jaqsmu fuq xulxin f'dijagramma tal-wajering li huma murija bl-ebda splice li jindika li dawn mhumiex konnessi flimkien.

Ċirkwit lejn/minn: Dan is-simbolu jindika dijagramma ta' ċirkwit shiñ fuq paġna oħra. Is-simbolu qed jidentifika wkoll id-direzzjoni tal-fluss tal-kurrent.

Splice: Splices huma postijiet fejn żewġ wajers jew iktar huma konnessi flimkien f'dijagramma tal-wajering. L-indikazzjoni ta' splice tindika biss illi wajers huma spliced ma' dak iċ-ċirkwit. Mhuwiex il-post veru tal-splice fl-irbit ta' sikurezza tal-wajers.

Ert: L-ertijiet jistgħu jiġu klassifikati jew bħala clean (nodfa) jew dirty (maħmuġin) grounds. L-ertijiet nodfa huma identifikati permezz ta' wajer (BK/GN) u normalment huma użati għal sensors jew moduli.

NOTA

L-ertijiet nodfa normalment m'għandhomx muturi tal-elettriku, kojls jew kwalunkwe ħaġa oħra li tista' tikkawża interferenza elettrika fuq iċ-ċirkwit tal-ert.

L-ertijiet maħmuġa huma identifikati b'wajer (BK-iswed) u huma wżati għal komponenti li ma jkunux daqshekk sensitivi għall-interferenza elettrika.

Par milwi: Dan is-simbolu jindika li ż-żewġ wajers huma milwija flimkien fil-harness. Dan jimminimizza l-interferenza elettromanjetika taċ-ċirkwit minn sorsi esterni. Jekk ikun hemm żbonn ta' tiswijiet għal dawn il-wajers, għandhom jibqgħu bħala wajers milwjin.

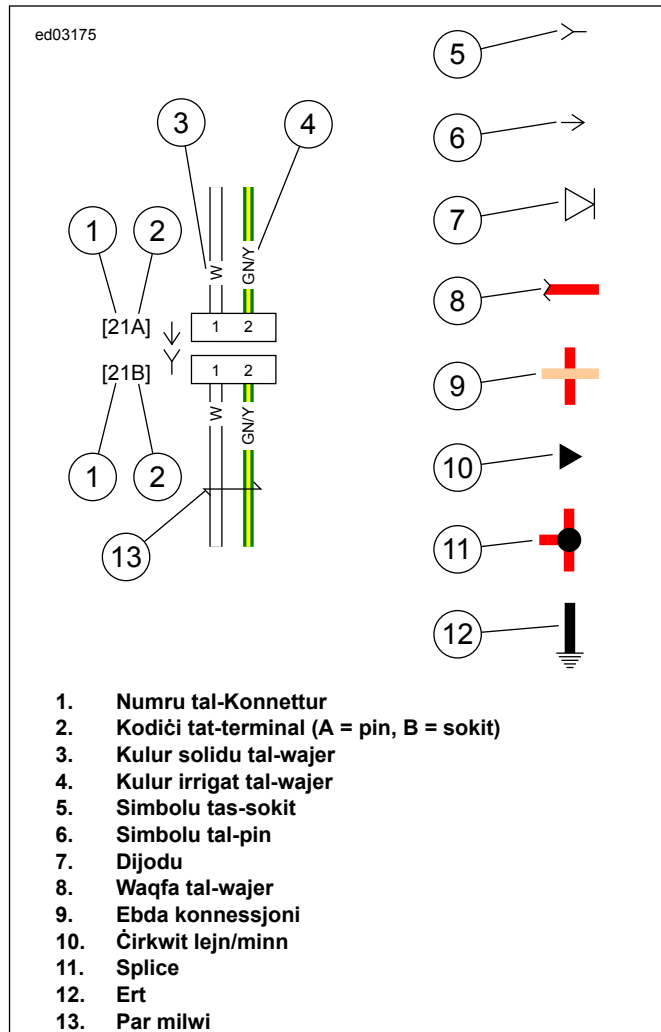


Figura 10. Is-Simboli tad-Dijagramma tal-Konnetturi/Wajering

Tabella 2. Kodiċi tal-Kuluri tal-Wajers

| KODIĊI ALFA | IL-KULUR TAL-WAJER |
|-------------------|--------------------|
| BE (Blue) | Blu |
| BK (Black) | Iswed |
| BN (Brown) | Kannella |
| GN (Green) | Aħdar |
| GY (Grey) | Griz |
| LBE (Light Blue) | Celesti |
| LGN (Light Green) | Aħdar ċar |

Tabella 2. Kodiċi tal-Kuluri tal-Wajers

| KODIĊI ALFA | IL-KULUR TAL-WAJER |
|-------------|--------------------|
| O (Orange) | Oranġjo |
| PK (Pink) | Roża |
| R (Red) | Aħmar |
| TN (Tan) | Tan (Kannella Ċar) |

Tabella 2. Kodiċi tal-Kuluri tal-Wajers

| KODIĊI ALFA | IL-KULUR TAL-WAJER |
|-------------|--------------------|
| V | Vjola |
| W | Abjad |
| Y (Yellow) | Isfar |

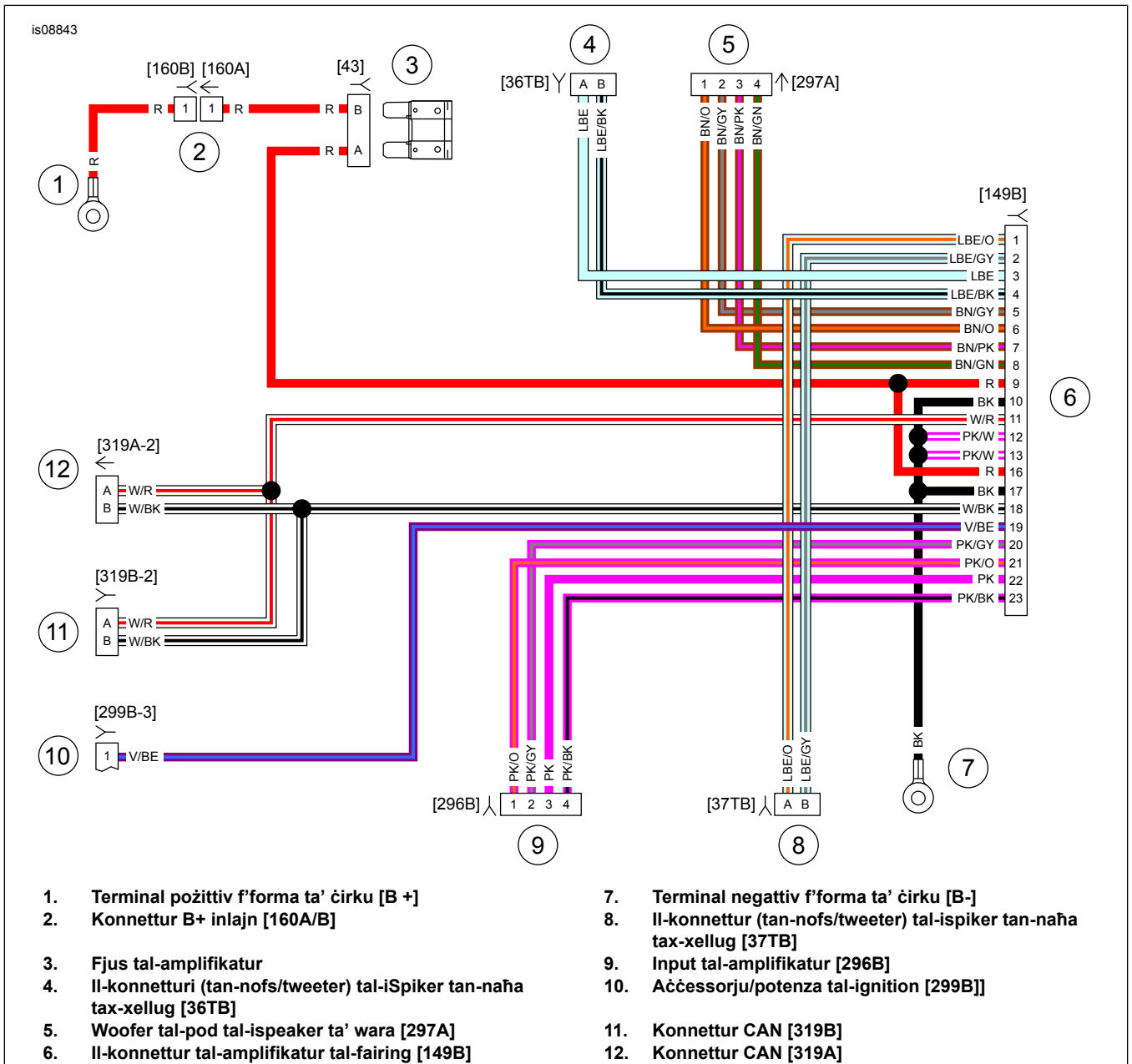


Figura 11. L-Irbit ta' Sikurezza tal-Wajering tal-Amplifikatur Principali (Fairing)

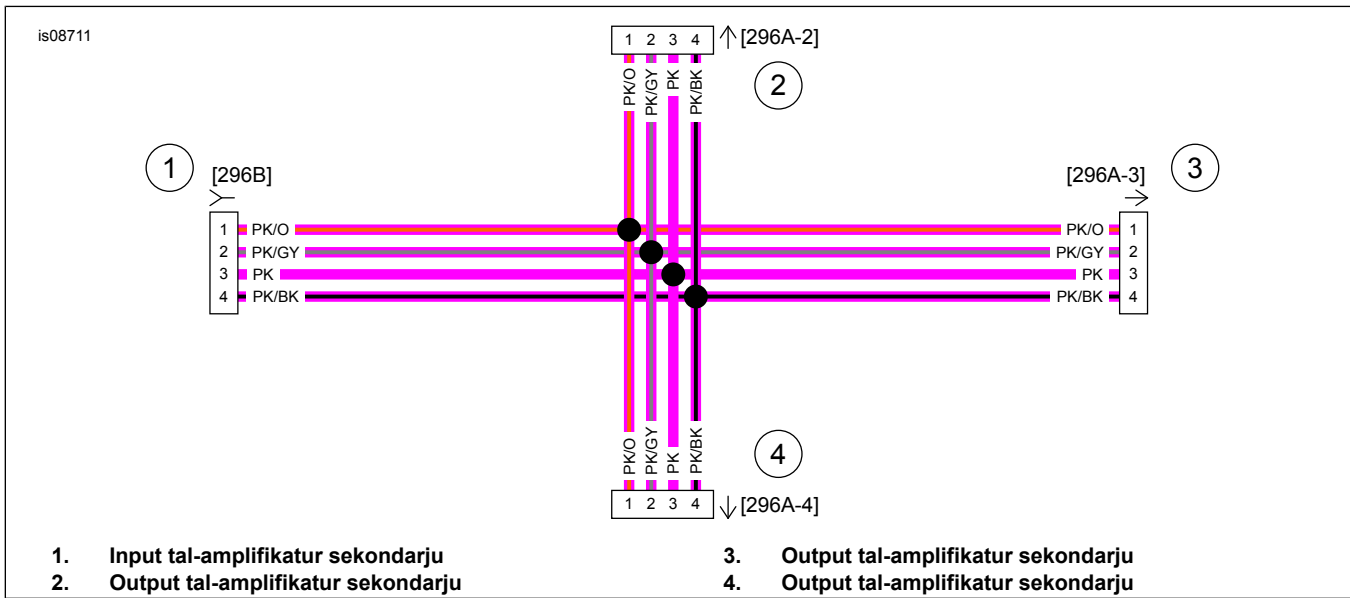


Figura 12. Rbit ta' Sikurezza tal- Input tal-Awdjo

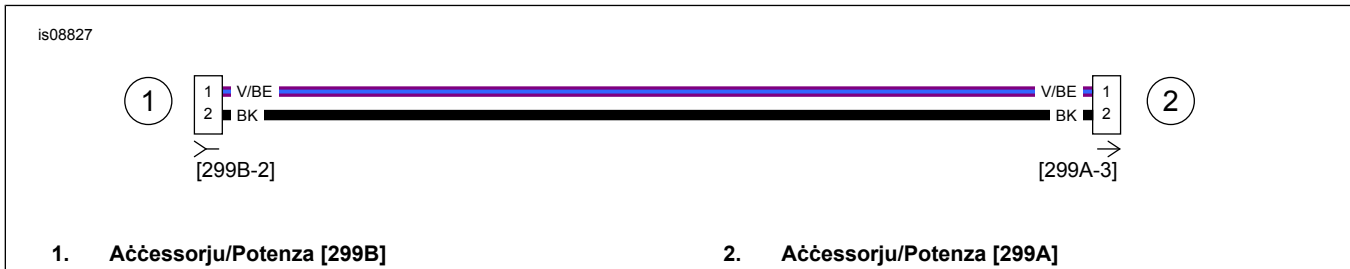


Figura 13. Jumper Wire Harness ta' Wara

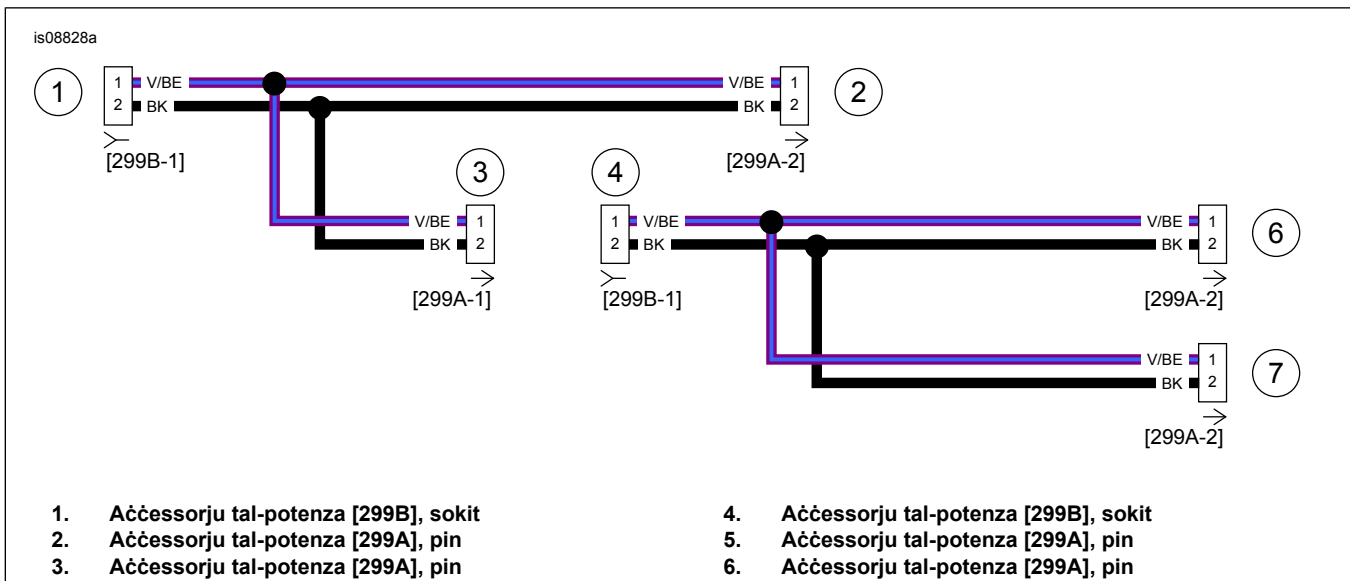


Figura 14. Rbit ta' sikurezza tal-Aċċessorju tal-Potenza