



INSTRUKCJA PIELĘGNACJI

J06321

2018-11-02



ZESTAW DO INSTALACJI GŁOŚNIKA BOOM! W RAMIE MOTOCYKLA TRIKE

INFORMACJE OGÓLNE

Zaleca się instalację u dealera.

Numer zestawu

76000747A

Modele

Informacje na temat modelu wyposażenia można znaleźć w katalogu detalicznym części i akcesoriów lub na stronie www.harley-davidson.com w części dotyczącej części i akcesoriów (tylko w języku angielskim).

Wymagania dotyczące montażu

Do prawidłowej instalacji tego zestawu niezbędny może okazać się oddzielny zakup dodatkowych części lub akcesoriów. Można je zakupić oddzielnie u dealera marki Harley-Davidson.

Zestaw wzmacniacza (część nr 76000277). W tym dokumencie opisane są instrukcje dotyczące instalacji wzmacniacza.

W przypadku instalacji **więcej niż dwóch wzmacniaczy**, wymagane jest 3-stykowe złącze Y baterii+ (część nr 70270-04A, w razie potrzeby dostępna osobno). **JEDNO** 3-stykowe złącze Y baterii+ może być użyte dla maksymalnie trzech (3) innych wzmacniaczy.

UWAGA

NIE mieszaj głośników Stage I i Stage II w tym samym pojeździe.

POWIADOMIENIE

PRZED włączeniem systemu audio KONIECZNE jest zaktualizowanie korektora radia przez dealera Harley-Davidson. Włączenie systemu audio przed zaktualizowaniem korektora radia spowoduje NATYCHMIASTOWE uszkodzenie głośników. (00645d)

Aktualizacja radia EQ za pomocą narzędzia diagnostycznego Digital Technician II jest:

- Rekomendowane **przez** INSTALACJĄ głośnika
- Wymagane **przed** URUCHOMIENIEM systemu audio.
- Dostępne tylko u autoryzowanych dealerów Harley-Davidson.

⚠ OSTRZEŻENIE

Od prawidłowego zamontowania części z tego zestawu zależy bezpieczeństwo kierującego i pasażera. Wykonaj odpowiednie procedury z instrukcji serwisowej. Osoby niebędące w stanie przeprowadzić tej procedury lub niedysponujące odpowiednimi narzędziami powinny zlecić wykonanie montażu dealerowi firmy Harley-Davidson. Niewłaściwy montaż części z tego zestawu może być przyczyną śmierci lub poważnych obrażeń ciała. (00333b)

UWAGA

Ta karta instrukcji dotyczy informacji pochodzących z instrukcji serwisowej. Do montażu tego zestawu jest wymagana instrukcja serwisowa przeznaczona dla określonego roku/modelu motocykla. Można ją również uzyskać u dealera firmy Harley-Davidson.

Przeciążenie elektryczne

⚠ OSTRZEŻENIE

Podczas montowania dowolnego urządzenia elektrycznego należy mieć pewność, że nie zostanie przekroczone maksymalne dopuszczalne natężenie prądu bezpiecznika ani przerywacza chroniących modyfikowany obwód. Przekroczenie maksymalnego dopuszczalnego natężenia prądu może doprowadzić do awarii układu elektrycznego, co może z kolei być przyczyną śmierci lub poważnych obrażeń ciała. (00310a)

POWIADOMIENIE

Możliwe jest przeciążenie układu ładowania pojazdu wskutek dodania zbyt wielu akcesoriów elektrycznych. Jeśli w danym momencie włączone akcesoria elektryczne zużywają więcej prądu elektrycznego niż może wytworzyć układ ładowania pojazdu, zużycie prądu może doprowadzić do wyładowania akumulatora i spowodować uszkodzenie układu elektrycznego pojazdu. (00211d)

Wzmacniacz wymaga do **8 amperów** natężenia prądu z instalacji elektrycznej.

Zakup tego zestawu uprawnia Cię do korzystania ze specjalnie opracowanego oprogramowania do korekty dźwięku, które jest używane z Zaawansowanym systemem audio. To unikalne rozwiązanie do korekty zostało zaprojektowane, aby zoptymalizować jakość dźwięku głośników systemu audio BOOM! w dolnej owiewce Nawet, jeżeli ten zestaw nie jest instalowany przez dealera Harley-Davidson, specjalne oprogramowanie do korekty dostępne jest bezpłatnie u każdego dealera za pośrednictwem Digital Technician II. Stawki pracy dealera mogą podlegać aktualizacji.

Zawartość zestawu

Zobacz Rysunek 9 oraz Tabela 1.

PRZYGOTOWANIE

▲ OSTRZEŻENIE

Aby zapobiec przypadkowemu uruchomieniu pojazdu, co mogłoby spowodować śmierć lub poważne obrażenia ciała, przed podjęciem działań należy wyjąć bezpiecznik główny. (00251b)

1. Wyjmij bezpiecznik główny. Patrz Instrukcja serwisowa.
2. Zdejmij siodło. Patrz Instrukcja serwisowa.
3. Usuń uchwyt pasażera. Patrz Instrukcja serwisowa.
4. Zdejmij pokrywy boczne. Patrz Instrukcja serwisowa.
5. Usuń nadwozie i umieść na podkładce ochronnej. Patrz Instrukcja serwisowa. Błotniki i bagażnik Tour-Pak mogą pozostać zamocowane do nadwozia.

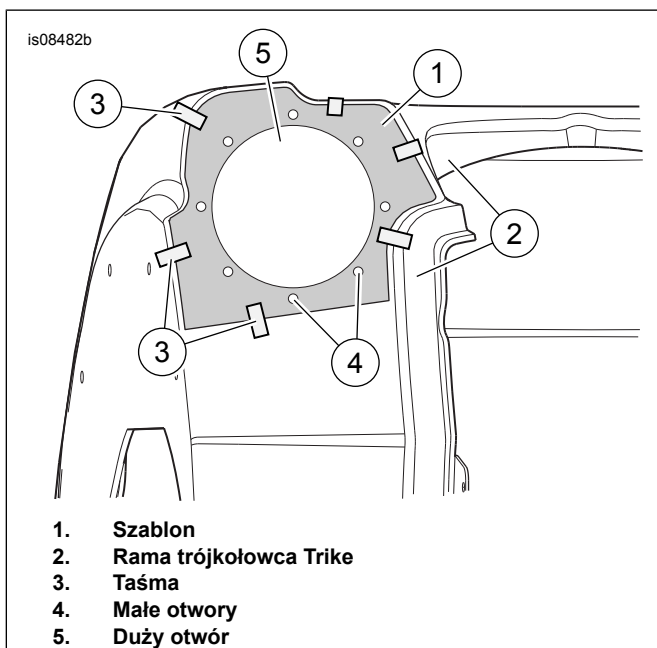
MONTAŻ

UWAGA

Szablon jest używany po obu stronach nadwozia.

Sprawdź, czy na wewnętrznych powierzchniach nie znajdują się żadne wiązki przewodów ani zaciski metalowe. Jeśli występują metalowe zaciski mocujące przewód (szczególnie po lewej stronie pojazdu), użyj dłuta i młotka, aby usunąć zaciski.

1. Zobacz Rysunek 1. Wyrównaj szablon (1) z jedną stroną nadwozia trike (2). Wyrównaj krawędzie szablonu do stycznych krawędzi nadwozia. Zabezpiecz szablon taśmą (3). Wytnij centralnie osiem małych (4) otworów. Zaznaczyc duży otwór (5) za pomocą markera lub ołówka.



Rysunek 1. Lokalizacja szablonu

2. Usuń szablon. Do wykonania ośmiu małych otworów użyj wiertła 7/32 cala (5,6 mm). Użyj piły pneumatycznej (lub odpowiednika), aby wyciąć środkowy otwór.
3. Odwróć szablon i powtórz poprzednie kroki po drugiej stronie.

UWAGA

W przypadku jednoczesnej instalacji zestawu instalacyjnego wzmacniacza Stage II dla uchwytów Trike Tour-Pak, użyj prostokątnego szablonu dołączonego do zestawu aby wyciąć otwór na pierścień uszczelniający. Otwór w ramie głównej motocykla Trike dla lewej strony obudowy zapewnia większy dostęp do wiertła o średnicy 25,4 mm (1 cala).

4. **Tylko strona wewnętrzna** delikatnie przeszlifuj nadwozie wokół środka otworu i śrub aby upewnić się co do odpowiedniej powierzchni uszczelki. Właściwe przygotowanie powierzchni pomaga zredukować brzęczenie, skrzypienie lub brzęczenie spowodowane zwiększonym ciśnieniem akustycznym systemem audio BOOM!
5. Zobacz Rysunek 9. Zamontuj wspornik (3) po stronie złącza wzmacniacza (wzmacniacz sprzedawany osobno). Zabezpiecz za pomocą śrub (12). Dokręć momentem.
Moment obrotowy: 9,4–12,2 N·m (7–9 ft·lbs) *Wkręt (12)*
6. Zobacz Rysunek 2. Umieść wzmacniacz i wsporniki (1) na czterech podniesionych uchwytach (4 i 7). Ustaw złącze w kierunku lewej strony pojazdu, tak jak pokazano. Wyśrodkuj niższe otwory do niższych uchwytów (4).
7. Zaznacz miejsca otworów. Wyjmij wzmacniacz za pomocą wsporników. Wywierć cztery otwory wiertłem 9/32 cala (7,2 mm).
8. Oczyszczyć wszystkie powierzchnie nadwozia za pomocą 50-70% alkoholu izopropylowego i 30-50% wody destylowanej. Poczekaj na całkowite wyschnięcie umytego obszaru.
9. Instalacja obudowy głośnika
 - a. Zobacz Rysunek 9. Umieść jedną uszczelkę (18) na zewnętrznej powierzchni. Wyrównaj otwory.
 - b. Umieść pierścień obramowania (14) na uszczelce i środkowym otworze. (Lewa strona pierścienia obramowania oznaczona literą "A". Prawa strona pierścienia obramowania oznaczona literą "B".) Obróć pierścień obramowania tak, aby litera znajdowała się na dole.
 - c. Umieść odpowiednią obudowę (17 lub 4) wraz z uszczelką w nadwoziu.
 - d. Sięgnij przez środkowy otwór. Dopasuj otwory w obudowie, uszczelce (18) i nadwoziu. Włóż śrubę plastite (13) przez walcowy otwór.
 - e. Dokręć śrubę plastite o dwa lub trzy obroty. Wykonaj tyle obrotów, aby obudowa zwiślała.
 - f. Włóż śrubę plastite do otworu walcowego naprzeciwko pierwszej śruby. Wyrównaj obudowę, uszczelki, pierścienia obramowania ramy i śrubę. Obróć śrubę kilka razy, aby zamocować obudowę na swoim miejscu.

g. Włóż śruby plastite do pozostałych dwóch otworów walcowych, Wyrównaj obudowę, uszczelki, pierścienia obramowania ramy i śruby. Obróć śrubę kilka razy, aby zamocować obudowę na swoim miejscu.

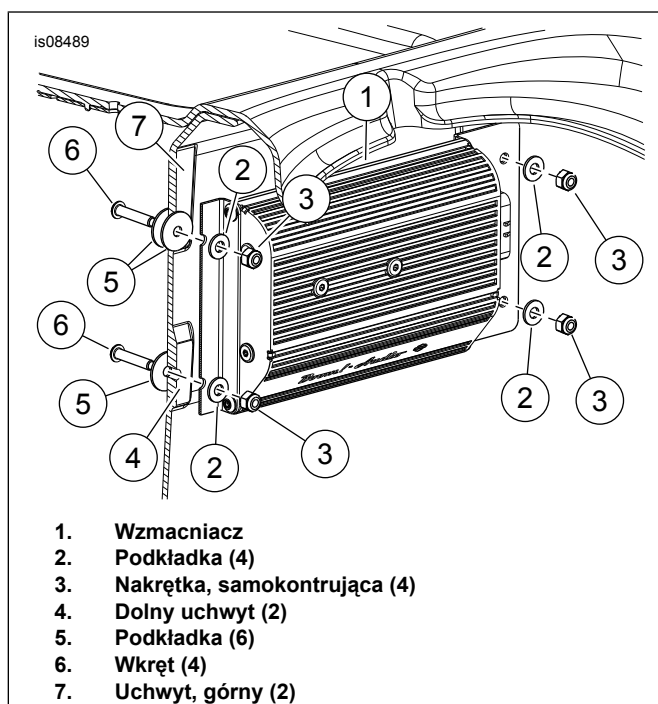
h. Naprzemiennie dokręć śruby plastite. Dokręć momentem.

Moment obrotowy: 2,2 N·m (20 in-lbs) Śruba plastite

10. Powtórz poprzednie kroki, aby zainstalować drugą obudowę i wszystkie elementy.

11. Zobacz Rysunek 2 . Umieścić podkładkę (5) na śrubach (6). Zainstaluj przez otwory z wnętrza bagażnika. Od zewnętrznej strony bagażnika, umieść dodatkową podkładkę (5) nad górnymi śrubami, aby działał jako przekładka. Umieść wzmacniacz i wsporniki (1) na czterech podniesionych uchwytach (4 i 7). Ustaw złącze w kierunku lewej strony pojazdu, tak jak pokazano. Zamontuj podkładki (2) na wspornikach i śrubach. Zabezpiecz za pomocą nakrętki (3). Dokręć momentem.

Moment obrotowy: 10,8–12,2 N·m (96–108 in-lbs) Nakrętka (3)



Rysunek 2. Montaż wzmacniacza

12. Zobacz Rysunek 4 . Poprowadź istniejący kabel (16)

13. Podłącz wiązkę kabla do wzmacniacza.

14. Zobacz Rysunek 4 oraz Rysunek 5 . Poprowadź wiązkę do głośników i wzmacniacza. W razie potrzeby zabezpiecz przewody.

15. Umieść nadwozie na ramie. Zob. instrukcja serwisowa. Nadwozie może pozostać niezabezpieczone, dopóki całe okablowanie nie zostanie poprowadzone.

UWAGA

Jeśli nadwozie zostanie później usunięte w celu naprawy, wiązka musi zostać odłączona od nadwozia / ramy. Może być podłączona do wzmacniacza i głośników.

UWAGA

Skonfiguruj wiązkę pasującą do wzmacniacza. Nieprawidłowa konfiguracja wiązki przewodów może spowodować załadowanie niewłaściwego pliku EQ i uszkodzenie głośników. Umieść przewód konfiguracyjny [32] wzdłuż głównej wiązki. Sprawdź, czy złącza męskie i żeńskie nie są podłączone.

16. **Modele 2017 i 2018:** Dokończ prowadzenie wiązki:

- Poprowadź wiązkę zestawu do przodu wzdłuż szyn ramy po głównej wiązce pod jej grzbietem.
- Poprowadź wiązkę wzdłuż prawej strony gniazda na baterię między baterią a solenoidem wstecznym. Umieść czerwony kabel bezpiecznika i czarny przewód uziemiający przed akumulatorem.
- Zobacz Rysunek 3 . Zlokalizuj 2-drożne złącze CAN Delphi [319B] (1) pod prawą pokrywą boczną.
- Nakładka jest pakietem rezystorów zakończeniowych przymocowanym do modułu elektrycznego. Usuń złącze [319B] (1) z pakietu rezystorów.
- Połącz [319A] z wiązki dostarczonej z zestawem (Patrz Rysunek 5 punkt 7) do [319B] (1) pojazdu.
- Jeśli jest to jedyne (tylne) połączenie wzmacniacza w tej instalacji, podłącz stronę [319B] (1) wiązki C z zestawu z powrotem do pakietu rezystorów zakończeniowych z kroku "B" powyżej. Jeśli używanych jest wiele wzmacniaczy tylnych, należy podłączyć łańcuch [319B] z tej wiązki do [319A] następnego wiązki wzmacniacza. Zawsze sprawdzaj, czy pozostałe złącze [319B] jest podłączone do rezystora zakończeniowego pojazdu.

17. **Modele 2019 i nowsze:** Dokończ prowadzenie wiązki:

- Poprowadź wiązkę zestawu do przodu wzdłuż szyn ramy po głównej wiązce pod jej grzbietem.
- Oddziel trzy opaski zaciskowe przytrzymujące wiązkę złącza [319B] (1).
- Zobacz Rysunek 3 . Poprowadź złącze [319B] (1) i [319A] wzdłuż ramy, a następnie pod ramą do lewej strony złącza CAN pojazdu.
- Poprowadź pozostałą część wiązki wzdłuż prawej strony wnętrza gniazda na baterię między baterią a solenoidem wstecznym.
- Umieść czerwony kabel bezpiecznika i czarny przewód uziemiający przed akumulatorem.
- Zobacz Rysunek 3 . Zlokalizuj 2-drożne złącze CAN Delphi [319B] (1) pod prawą pokrywą boczną.

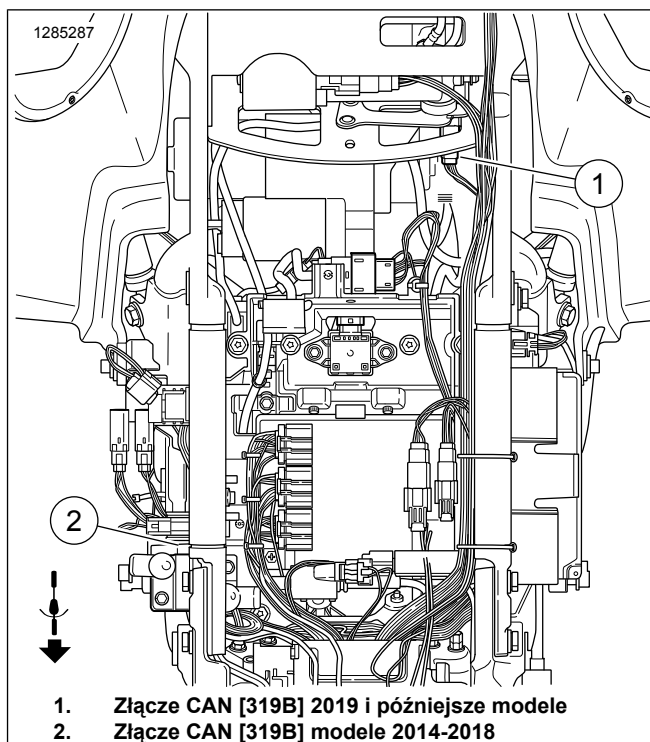
- g. Nakładka jest pakietem rezystorów zakończeniowych przymocowanym do modułu elektrycznego. Usuń złącze [319B] (1) z pakietu rezystorów.
- h. Połącz [319A] z wiązki dostarczonej z zestawem (Patrz Rysunek 5 punkt 7) do [319B] (1) pojazdu.
- i. Jeśli jest to jedyne (tylne) połączenie wzmacniacza w tej instalacji, podłącz stronę [319B] (1) wiązki C z zestawu z powrotem do pakietu rezystorów zakończeniowych z kroku "B" powyżej. Jeśli używanych jest wiele wzmacniaczy tylnych, należy podłączyć łańcuch [319B] z tej wiązki do [319A] następnej wiązki wzmacniacza. Zawsze sprawdzaj, czy pozostałe złącze [319B] jest podłączone do rezystora zakończeniowego pojazdu.

18.

- a. Zlokalizuj złącze 299 w pojeździe (pod owiewką wewnętrzną, aby ją znaleźć sprawdź instrukcję serwisową). To złącze może już być podłączone do wzmacniacza pod owiewką.
- b. Zamontuj 69200921 "Y" (Zobacz Rysunek 8) do pojazdu po stronie 299, jednym końcem do wiązki wzmacniacza pod owiewką.
- c. Zainstaluj kabel 69201545 (Zobacz Rysunek 7) na drugim końcu 69200921 "Y" wewnątrz owiewki. (Jeśli kabel 69201545 został już zainstalowany w pojeździe, przejdź do "e" Nie instaluj więcej niż jednego kabla 69201545).
- d. Poprowadź kabel 69201545 przez wewnętrzną owiewkę i do przewodu tak, jak wprowadzi wiązka owiewki.
- e. Zlokalizuj koniec kabla 69201545 pod prawą, boczną osłoną obok złącza [319]. Jeśli 69201545 już się tam znajduje z poprzedniej instalacji, użyj 69200921 "Y" pod prawą, boczną osłoną aby połączyć [299].

UWAGA

Jeżeli z tyłu pojazdu zainstalowany jest więcej niż jeden wzmacniacz, można zastosować maksymalnie dwa złącza 69200921.



Rysunek 3. Złącze CAN [319B]

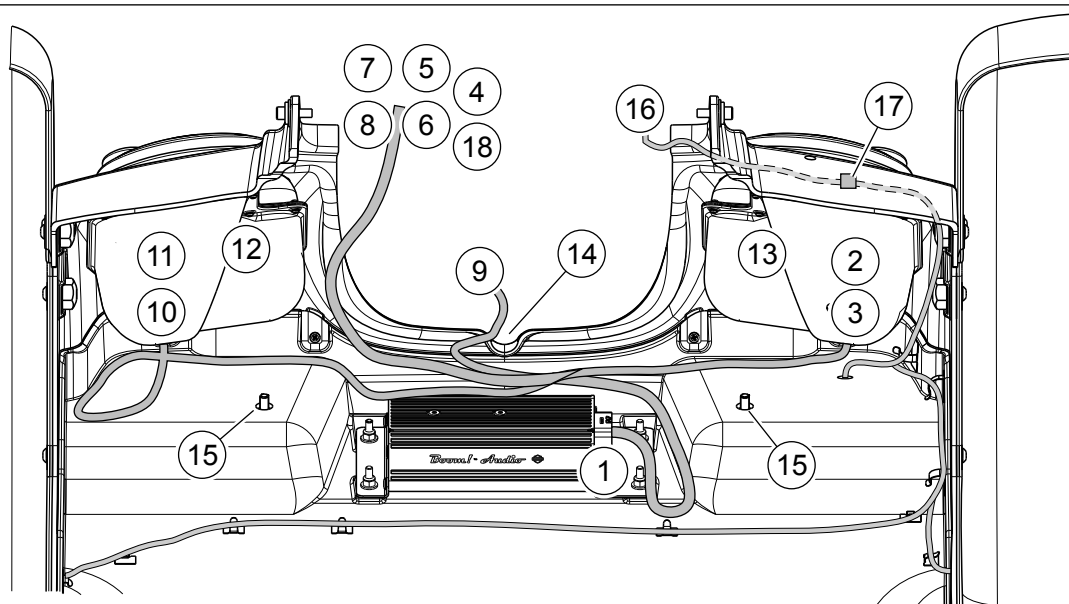
19. Podłącz przewody akumulatora (+) i (-).

UWAGA

W przypadku jednoczesnej instalacji zestawu instalacyjnego wzmacniacza Stage II dla uchwytów Trike Tour-Pak, podłącz złącze [319B] jednej wiązki do pojazdu OE. Podłącz [319A] pierwszej wiązki do [319B] drugiej wiązki i poprowadź przed komorą baterii. Poprowadź [319A] drugiej wiązki do pokrywy bocznej, aby służyła jako nowe wejście Digital Tech. Nie ma znaczenia, która wiązka jest oznaczona jako pierwsza lub druga.

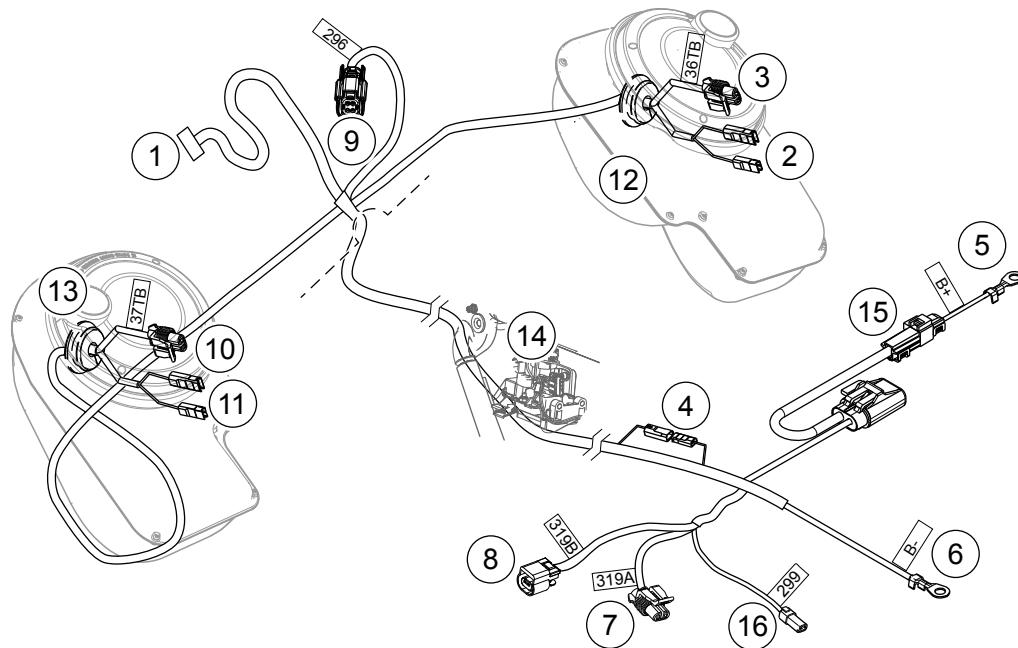
20. Podłącz wejście wzmacniacza:

- a. **Konfiguracja 6 głośników Stage I:** Zainstaluj wiązkę przewodów [296] bezpośrednio w 16-kierunkowej wiązce (wcześniej zainstalowanej jako zestaw wzmacniacza w owiewce), znajdującej się za siedzeniem pasażera. **Konfiguracja 6 głośników Stage II:** zainstaluj 3-kierunkowe wiązki wzajemnie (element 15 Rysunek 9) do 16-kierunkowej wiązki (wcześniej zainstalowanej jako zestaw wzmacniacza w owiewce), znajdującej się za siedzeniem pasażera. Zamocuj wiązkę (296) w 3-stykowym połączeniu wzajemnym.



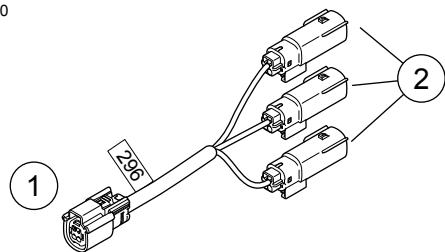
- | | |
|---|---|
| 1. Złącze wzmacniacza | 10. Lewy głośnik pośredni/wysokotonowy [37TB] |
| 2. Złącze prawego głośnika niskotonowego | 11. Złącze lewego głośnika |
| 3. Złącze prawego głośnika pośredniego/wysokotonowego [36TB] | 12. Obudowa lewego głośnika |
| 4. Złącze konfiguracji wzmacniacza [32] | 13. Obudowa prawego głośnika |
| 5. Biegun dodatni akumulatora [B+] | 14. Środkowe wycięcie |
| 6. Biegun ujemny akumulatora [B-] | 15. Sprzęt do montażu nadwozia |
| 7. Nowe złącze CAN [319A] do wiązki przewodów OE | 16. Kabel, istniejący |
| 8. Złącze CAN [319B] do rezystorów zakończeniowych lub połączenie łańcuchowe z dodatkową wiązką wzmacniacza | 17. Wspornik kabla, istniejący |
| 9. Złącze wejściowe audio [296] | 18. Akcesoria/moc zapłonu [299] |

Rysunek 4. Wiązka przewodów (widziana od spodu do góry)



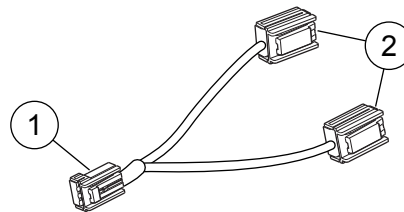
- | | |
|--|---|
| <ol style="list-style-type: none"> 1. Złącze wzmacniacza 2. Złącze lewego głośnika niskotonowego 3. Złącze lewego głośnika (pośredniego / wysokotonowego) [36TB] (tylko stage II) 4. Złącze konfiguracji przewodów 5. Biegun dodatni akumulatora [B+] 6. Biegun ujemny akumulatora [B-] 7. Nowe złącze CAN [319A] do wiązki przewodów OE 8. Złącze CAN [319B] do rezystorów zakończeniowych lub połączenie łańcuchowe z dodatkową wiązką wzmacniacza | <ol style="list-style-type: none"> 9. Złącze wejściowe audio [296] 10. Złącze prawego głośnika (pośredniego/wysokotonowego) [37TB] (tylko stage II) 11. Złącze prawego głośnika niskotonowego 12. Obudowa lewego głośnika 13. Obudowa prawego głośnika 14. Rura ramy po prawej stronie i moduł wsteczny 15. Złącze przewodu B+ [160A/B] 16. Akcesoria/moc zapłonu [299] |
|--|---|

Rysunek 5. Wiązki przewodów i złącza



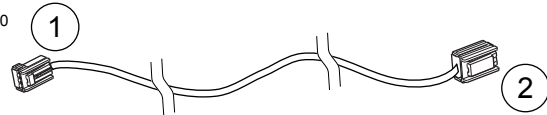
1. Złącze wyjściowe radia tylnego kanału [296]
2. Złącze wejściowe audio [3]

Rysunek 6. Wiązka kabli wejścia i wyjścia audio



1. Zasilanie akcesoriów [299B]
2. Zasilanie akcesoriów [299A]

Rysunek 8. Wiązka kabli zasilających akcesoria



1. Zasilanie akcesoriów [299A]
2. Zasilanie akcesoriów [299B]

Rysunek 7. Wiązka kabli, rozruchowa

POWIADOMIENIE

PRZED włączeniem systemu audio KONIECZNE jest zaktualizowanie korektora radia przez dealera Harley-Davidson. Włączenie systemu audio przed zaktualizowaniem korektora radia spowoduje NATYCHMIASTOWE uszkodzenie głośników. (00645d)

21. Zamontuj nadwozie. Patrz Instrukcja serwisowa.
22. Zamontuj uchwyt pasażera Patrz Instrukcja serwisowa.
23. Załóż pokrywę boczne. Patrz Instrukcja serwisowa.

24. Patrz Instrukcja serwisowa. Zamontuj siodło. Po zamontowaniu siodła pociągnij je ku górze, aby upewnić się, że jest ono odpowiednio zamocowane.

25. Załóż bezpiecznik główny. Patrz Instrukcja serwisowa.

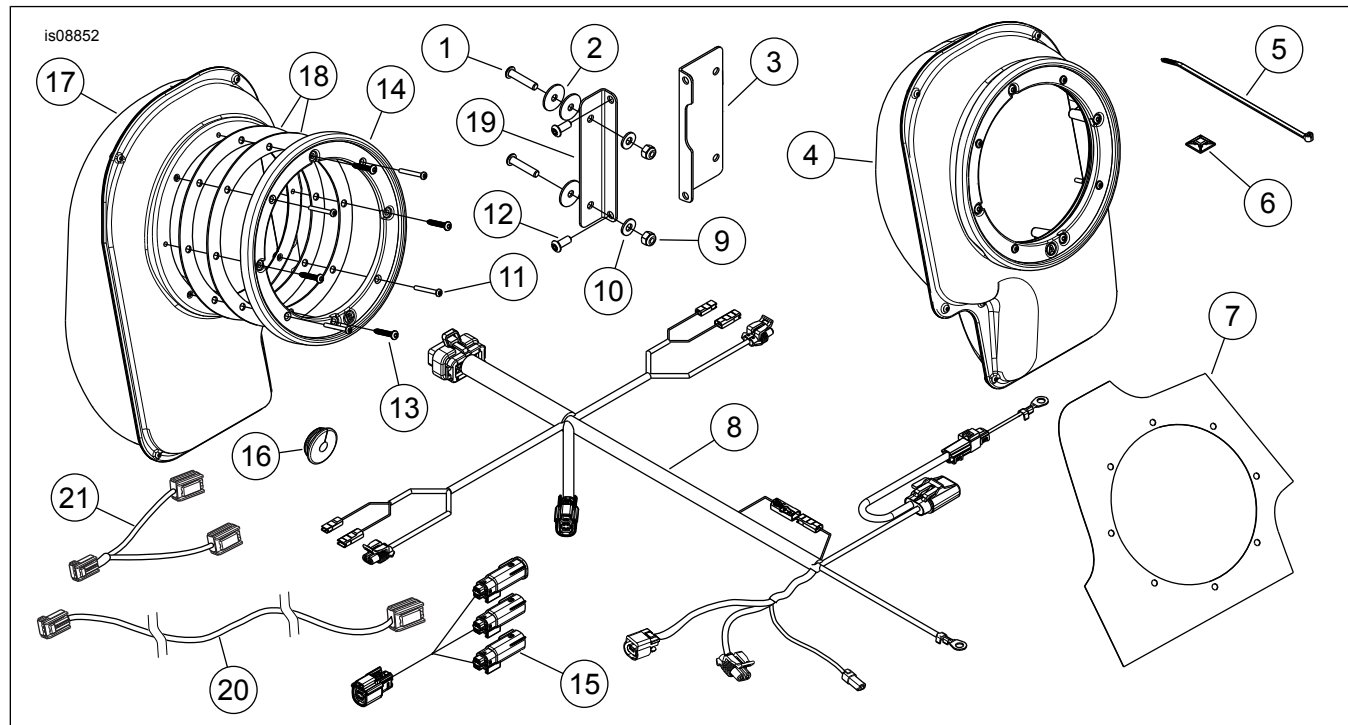
UWAGI DOTYCZĄCE DIGITAL TECHNICIAN

1. Po prawidłowym skonfigurowaniu wiązki, wzmacniacz zainstalowany w tym zestawie jest rozpoznawany jako AMP 2. Mimo, że ten wzmacniacz może być drugim lub trzecim wzmacniaczem fizycznie zainstalowanym. Sprawdź Rysunek 5 Aby Digital Technician rozpoznał złącze wzmacniacza 2 (4) musi być odłączony.

2. W przypadku głośników Stage I kanały 3 i 4 są otwarte. Kanał 1 to lewy głośnik, kanał 2 to prawy głośnik.

3. W przypadku używania z głośnikami Stage II: kanał 1 to lewy głośnik niskotonowy. Kanał 2 to prawy głośnik niskotonowy, kanał 3 pozostaje pośredni/wysokotonowy, kanał 4 to pracy prawa głośnik pośredni/wysokotonowy.

ELEMENTY ZESTAWU SERWISOWEGO



Rysunek 9. Elementy zestawu serwisowego, zestaw do rozbudowy głośnika

Tabela 1. Elementy zestawu serwisowego

Pozycja	Opis (liczba)	Numer części
1	Wkręt (4)	2513
2	Podkładka (6)	6036
3	Wspornik, montaż wzmacniacza, strona złącza	Nie jest sprzedawany jako oddzielna część zamienna
4	Obudowa głośnika, lewa strona	Nie jest sprzedawany jako oddzielna część zamienna
5	Ogniwo łączące (9)	10006
6	Wspornik, mocowanie przewodów (4)	69200342
7	Szablon	76000628
8	Wiązka przewodów, wzmacniacz	Nie jest sprzedawany jako oddzielna część zamienna
9	Nakrętka, samokontrująca	7686
10	Podkładka (4)	6110
11	Wkręt (8)	2963
12	Wkręt (4)	926
13	Wkręt, plastite (8), #8-16 x 1 cala.	Nie jest sprzedawany jako oddzielna część zamienna
14	Pierścień obramowania, (lewy "A")	76000612
	Pierścień obramowania, (prawy "B")	76000611
15	Wiązka kabli, wejście audio	Nie jest sprzedawany jako oddzielna część zamienna

Tabela 1. Elementy zestawu serwisowego

Pozycja	Opis (liczba)	Numer części
16	Pierścień uszczelniający, okrągły (2)	12100071
17	Obudowa głośnika, prawa strona	Nie jest sprzedawany jako oddzielna część zamienna
18	Uszczelka, obudowa głośnika (4)	76000619
19	Wspornik, montaż wzmacniacza, strona bez złącza	Nie jest sprzedawany jako oddzielna część zamienna
20	Wiązka rozruchowa	96201545
21	Złącze zasilania	69200921

Informacje o schemacie okablowania

Kody kolorów przewodów

Dla przewodów jednokolorowych: Patrz symbole schematu złączy/okablowania (typowe). Kod alfa określa kolor kabla.

Dla kabli w paski: Kod jest zapisany z ukośnikiem (/) między kodem jednolitego koloru a kodem paska. Na przykład oznaczenie GN/Y to zielony przewód z żółtym paskiem.

Schemat oznaczeń okablowania

Patrz symbole schematu złączy/okablowania (typowe). Nawiasy kwadratowe [] wskazują na numery złączy. Litera wewnątrz nawiasów określa, czy obudowa jest obudową gniazda, czy sworzni.

A=Kolek: Litera A i symbol styku po numerze złącza wskazuje na stronę styku z końcówką złącza.

B=Gniazdo: Litera B i symbol gniazda po numerze złącza wskazuje na stronę gniazda końcówki złącza. Inne symbole na schematach okablowania obejmują:

Dioda: Dioda umożliwia przepływ prądu w obwodzie tylko w jednym kierunku.

Przerwanie kabla: Przerwania kabla służą do zaprezentowania różnych możliwości lub świadczą o tym, że dalsza część rysunku znajduje się na następnej stronie.

Brak połączenia: Dwa przewody krzyżujące się ze sobą na schemacie okablowania są pokazane bez splotu, co oznacza, że nie są ze sobą połączone.

Obwód z/do: Ten symbol oznacza kompletny schemat połączeń na innej stronie. Symbol identyfikuje również kierunek przepływu prądu.

Splot: Sploty znajdują się tam, gdzie dwa lub więcej przewodów są połączone razem wzdłuż schematu okablowania. Wskazanie splotu wskazuje tylko, że przewody są połączone z tym obwodem. To nie jest rzeczywista lokalizacja splotu w wiązce przewodów.

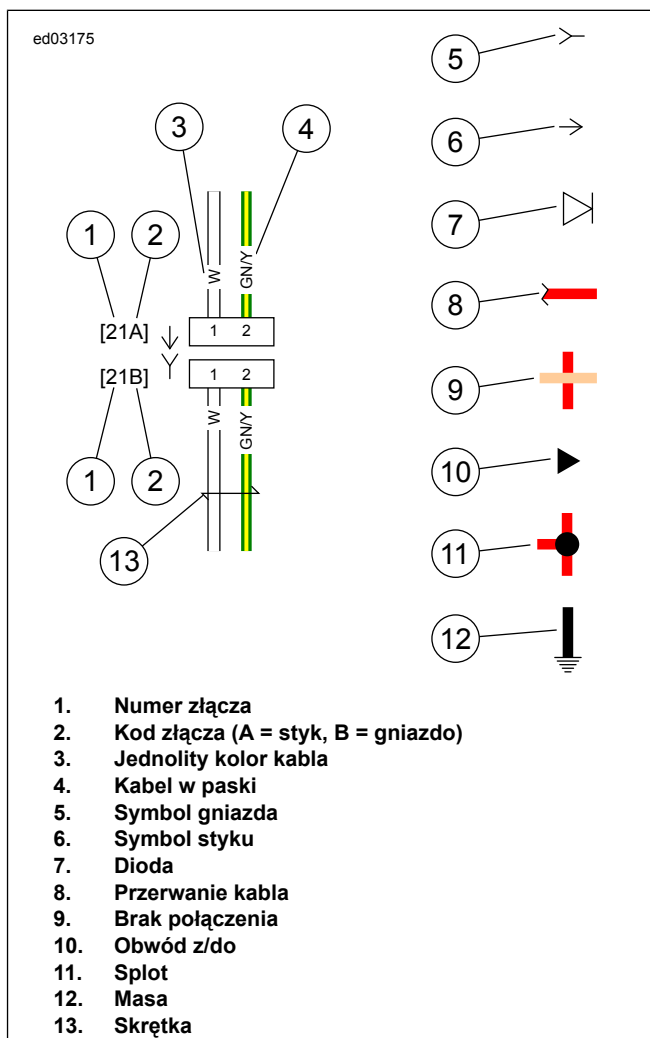
Uziemienie: Uziemienie można sklasyfikować jako o niskim lub o wysokim poziomie zakłóceń. Czyste uziemienia są identyfikowane za pomocą przewodu (BK/GN) i są zwykle używane do czujników lub modułów.

UWAGA

Czyste uziemienia zazwyczaj nie mają silników elektrycznych, cewek ani niczego, co może powodować zakłócenia elektryczne w obwodzie uziemienia.

Brudne uziemienia są identyfikowane za pomocą przewodu (BK) i są używane dla komponentów, które nie są tak wrażliwe na zakłócenia elektryczne.

Skrećka: Ten symbol oznacza, że dwa przewody są skręcone razem w wiązkę. Minimalizuje to zakłócenia elektromagnetyczne obwodu ze źródeł zewnętrznych. Jeśli konieczne są naprawy tych przewodów, powinny one pozostać skręcone.



Rysunek 10. Schemat oznaczeń złączy/okablowania

Tabela 2. Kody kolorów przewodów

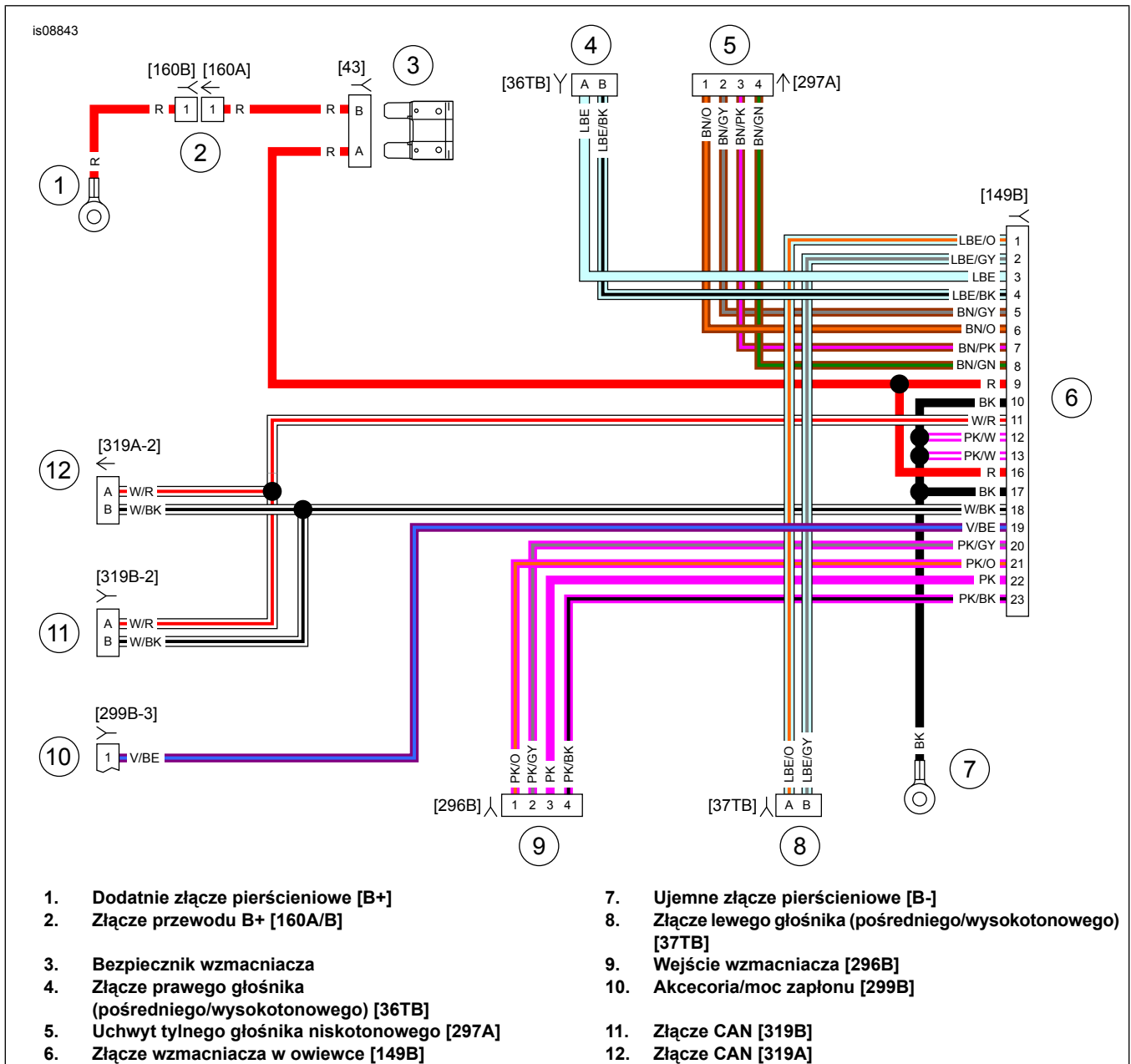
KOD ALFA	KOLOR PRZEWODU
BE	Niebieski
BK	Czarny
BN	Braźowy
GN	Zielony
GY	Szary
LBE	Jasnoniebieski
LGN	Jasnozielony
O	Pomarańczowy
PK	Różowy

Tabela 2. Kody kolorów przewodów

KOD ALFA	KOLOR PRZEWODU
R	Czerwony
TN	Beżowy

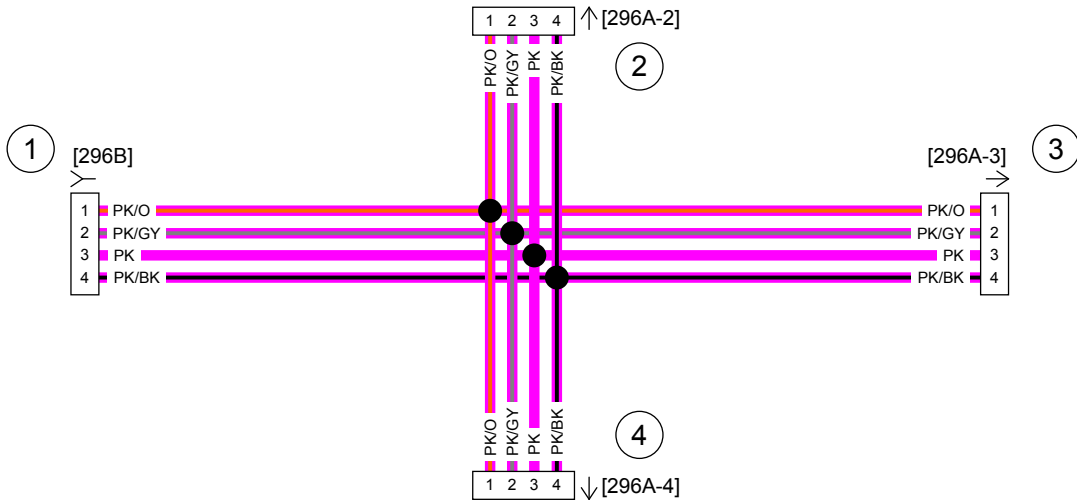
Tabela 2. Kody kolorów przewodów

KOD ALFA	KOLOR PRZEWODU
V	Fioletowy
W	Biały
Y	Żółty



Rysunek 11. Wzmacniacz główna wiązka przewodów elektrycznych (owiewka)

is08711



- 1. Dodatkowe wejście wzmacniacza
- 2. Dodatkowe wyjście wzmacniacza
- 3. Dodatkowe wyjście wzmacniacza
- 4. Dodatkowe wyjście wzmacniacza

Rysunek 12. Wiązka wejścia audio

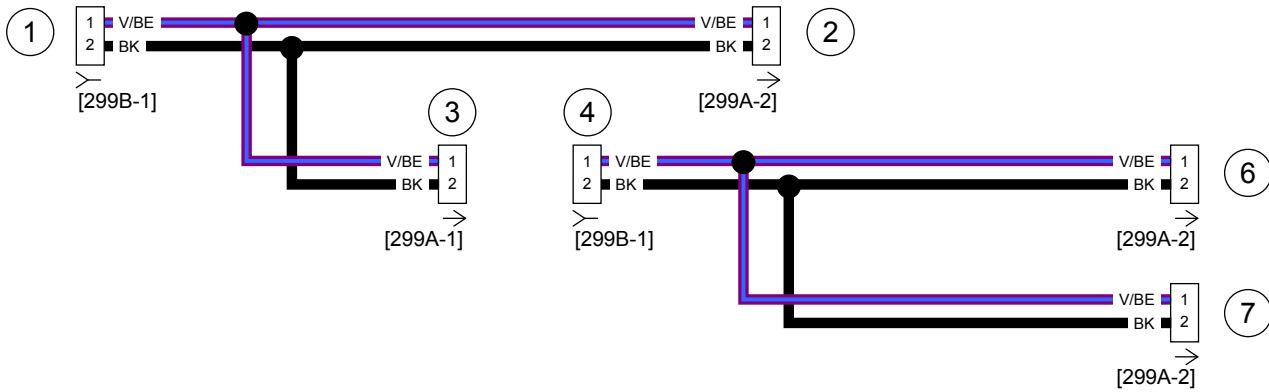
is08827



- 1. Akcesoria/Zasilanie [299B]
- 2. Akcesoria/Zasilanie [299A]

Rysunek 13. Tylna rozruchowa wiązka kabli

is08828a



- 1. Zasilanie akcesoriów [299B], gniazdo
- 2. Zasilanie akcesoriów [299A], styk
- 3. Zasilanie akcesoriów [299A], styk
- 4. Zasilanie akcesoriów [299B], gniazdo
- 5. Zasilanie akcesoriów [299A], styk
- 6. Zasilanie akcesoriów [299A], styk
- 7. Zasilanie akcesoriów [299A], styk

Rysunek 14. Wiązka zasilająca akcesoria