



BOOM!TRIKE KIT DE INSTALARE DIFUZOARE CAROSERIE

GENERAL

Se recomandă montarea la dealer.

Cod kit

76000747A

Modele

Pentru informații privind montarea pe anumite modele, consultați catalogul de vânzare cu amănuntul de piese și accesorii sau secțiunea Piese și accesorii de pe www.harley-davidson.com (numai în limba engleză).

Cerințe pentru montare

Poate fi necesară achiziționarea și instalarea separată a unor piese sau accesorii suplimentare pentru instalarea corespunzătoare a acestui kit. Acestea pot fi achiziționate separat de la un dealer Harley-Davidson.

Kit amplificator (numărul de componentă 76000277). Instrucțiunile pentru instalare amplificator sunt descrise în acest document.

În cazul în care se instalează **mai mult de DOUĂ amplificatoare**, este necesar un conector Y la baterie+ cu trei căi (cod 70270-04A, disponibil separat). **UN SINGUR** conector Y la baterie+ cu trei căi poate fi folosit pentru maximum trei (3) amplificatoare

OBSERVAȚIE

NU combinați difuzoare Stage I și Stage II pe același vehicul.

NOTIFICARE

Sistemul Radio EQ TREBUIE actualizat de un dealer Harley-Davidson ÎNAINTE de utilizarea sistemului audio. Utilizarea sistemului audio înainte de actualizarea sistemului radio EQ va defecta IMEDIAT difuzoarele. (00645d)

Actualizarea Radio EQ folosind instrumentul Digital Technician[®] II pentru diagnosticare este:

- Recomandată **înainte** de INSTALAREA difuzoarelor.
- Necesară **înainte de** OPERAREA sistemului audio.
- Disponibil numai de la un dealer Harley-Davidson autorizat.

▲ AVERTISMENT

Siguranța motociclistului și a pasagerului depinde de instalarea corectă a acestui kit. Utilizați procedurile corespunzătoare din manualul de service. Dacă nu aveți capacitatea de a efectua procedura sau dacă nu aveți instrumentele corecte, lăsați un dealer Harley-Davidson să efectueze instalarea. Instalarea necorespunzătoare a acestui kit ar putea conduce la deces sau la vătămări grave. (00333b)

OBSERVAȚIE

Această fișă de instrucțiuni se referă la informațiile din manualul de service. Pentru montare, este necesar un manual de service pentru motocicletă din acest an/pentru acest model. Puteți obține unul de la un dealer Harley-Davidson.

Supraîncărcare electrică

▲ AVERTISMENT

Când instalați accesorii electrice, nu depășiți amperajul maxim nominal al siguranței sau al întrerupătorului de circuit care protejează circuitul afectat pe care îl modificați. Depășirea amperajului maxim poate conduce la defecțiuni electrice, fapt care ar putea conduce la deces sau la vătămări grave. (00310a)

NOTIFICARE

Este posibil ca sistemul de încărcare al vehiculului să devină supraîncărcat prin adăugarea prea multor accesorii electrice. Dacă accesoriile electrice combinate care funcționează simultan consumă o cantitate mai mare de curent electric decât poate produce sistemul de încărcare a vehiculului, consumul electric poate descărca bateria și poate cauza deteriorarea sistemului electric al vehiculului. (00211d)

Acest kit necesită cu maxim **8 amperi** mai mult curent de la sistemul electric.

Achiziționarea acestui kit vă dă dreptul la un software special dezvoltat de egalizare a sunetului care este folosit cu sistemul Audio avansat. Acest egalizator unic a fost proiectat pentru a optimiza performanța și sunetul difuzoarelor inferioare din carenaj BOOM! Audio. În cazul în care acest kit nu este instalat de un dealer Harley-Davidson, software-ul special de egalizare este disponibil fără plată la orice dealer prin Digital Technician II. Se pot aplica tarife pentru manopera dealerului pentru procedura de actualizare.

Conținut kit

Consultați Figura 9 și Tabelul 1 .

PREGĂTIRE

▲ AVERTISMENT

Pentru a împiedica pornirea accidentală a vehiculului, care ar putea cauza decesul sau vătămări grave, scoateți siguranța principală înainte de a continua. (00251b)

1. Scoateți siguranța principală. Consultați manualul de service.
2. Scoateți șaua. Consultați manualul de service.
3. Scoateți mâna curentă pentru pasager. Consultați manualul de service.
4. Scoateți capacele laterale. Consultați manualul de service.
5. Scoateți caroseria și așezați-o pe un suport de protecție. Consultați manualul de service. Aripile și Tour-Pak pot rămâne atașate de caroserie.

MONTAREA

OBSERVAȚIE

Șablonul este utilizat pentru ambele părți ale caroseriei.

Verificați că nu există ansamblu de fire sau cleme metalice pe suprafețele interioare. Dacă sunt prezente cleme de fixare din metal (în special pe partea stângă a vehiculului), utilizați daltă și ciocan pentru a scoate clemele.

1. Consultați Figura 1 . Aliniați șablonul (1) cu o parte a caroseriei trike-ului (2). Muchiile șablonului se aliniază tangențial curburilor caroseriei. Fixați șablonul cu bandă (3). Marcați centrul celor opt orificii mici (4). Marcați orificiul mare (5) cu un marcator contrastant sau creion moale.

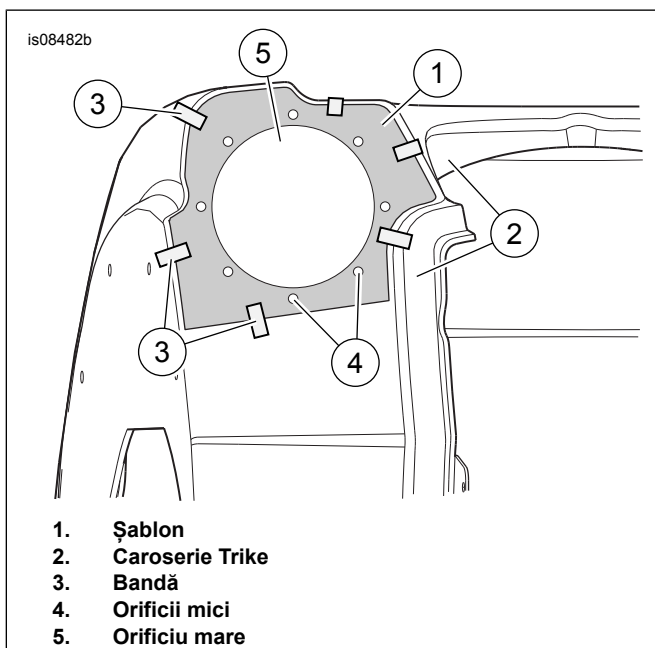


Figura 1. Amplasarea șablonului

2. Îndepărtați șablonul. Utilizați un burghiu de 7/32 in (5,6 mm) pentru a realiza cele opt orificii mici. Utilizați un ferăstrău Utilizați un ferăstrău pneumatic (sau un dispozitiv echivalent) pentru a tăia deschiderea centrală.

3. Întoarceți șablonul și repetați pașii anteriori pentru cealaltă parte.

OBSERVAȚIE

În cazul instalării concomitente a kitului de instalare amplificator Stage II pentru monturi Trike Tour-Pak, utilizați șablonul dreptunghiular existent în acest kit pentru a tăia orificiile pentru garnitură. Orificiul din caroseria principală a Trike-ului pentru carcasa stângă oferă acces mai mare pentru utilizarea burghiului de 25,4 mm (1 in).

4. **Numai pe partea interioară** șlefuiți ușor suprafața caroseriei în jurul centrului și al deschiderile orificiilor pentru șuruburi, verificând dacă suprafața garniturii este corespunzătoare. Pregătirea corespunzătoare suprafeței ajută la reducerea zgomotelor precum bâzâitul, scârțâitul sau zăngănitul cauzate de presiunea crescută a sunetului sistemului dvs. audio BOOM!
5. Consultați Figura 9 . Montați consola (3) pe partea conectorului amplificatorului (amplificatorul se vinde separat). Fixați cu șuruburi (12). Strângeți.
Cuplu: 9,4–12,2 N·m (7–9 ft-lbs) Șurub (12)
6. Consultați Figura 2 . Poziționați amplificatorul și consolele (1) peste cele patru știfturi (4 și 7). Poziționați conectorul spre partea stângă a vehiculului așa cum se arată. Centrați orificiile inferioare deasupra plăcuțelor inferioare (4).
7. Marcați locul orificiilor. Îndepărtați amplificatorul cu console. Executați patru orificii cu burghiul de 9/32 in (7,2 mm).
8. Curățați toate suprafețele caroseriei cu alcool izopropilic 50-70% și apă distilată 30-50%. Lăsați să se usuce complet.
9. Instalarea cutiei difuzorului.
 - a. Consultați Figura 9 . Așezați o garnitură (18) pe suprafața exterioară. Aliniați orificiile.
 - b. Așezați un inel de egalizare (14) peste garnitură și orificiul central. (Inelul de egalizare stânga este marcat cu „A”. Inelul de egalizare dreapta este marcat cu „B”.) Rotiți inelul de egalizare astfel încât litera să fie în partea de jos.
 - c. Poziționați carcasa corectă (17 sau 4) cu o garnitură în interiorul carcasei.
 - d. Introduceți prin orificiul central. Aliniați orificiile din carcasă, garnitura (18) și carcasa. Introduceți șurubul plastite (13) printr-un orificiu de lărgire.
 - e. Strângeți șurubul plastite cu două sau trei rotații. Rotațiile trebuie să fie suficiente pentru a permite carcasei să atârne.
 - f. Introduceți un șurub plastite în orificiul de lărgire aflat în fața primului șurub. Aliniați carcasa, garniturile, inelul de egalizare de pe carcasă și șurubul. Rotiți șurubul de mai multe ori pentru a fixa carcasa în poziție.

g. Introduceți șuruburile plastice în cele două orificii de lărgire rămase. Aliniați carcasa, garniturile, inelul de egalizare din carcasă și șuruburile. Rotiți șurubul de mai multe ori pentru a fixa carcasa în poziție.

h. Strângeți șuruburile plastice alternativ. Strângeți.

Cuplu: 2,2 N·m (20 in-lbs) Șurub plastice

10. Repetați pașii anteriori pentru a monta cealaltă carcasă laterală și celelalte componente.

11. Consultați Figura 2 . Așezați o șaibă (5) pe șuruburi (6). Montați prin orificiile din interiorul portbagajului. Din partea exterioară a portbagajului, așezați o șaibă suplimentară (5) peste șuruburile superioare numai pentru a acționa ca un distanțier. Poziționați amplificatorul și consolele (1) peste cele patru știfturi (4 și 7). Poziționați conectorul spre partea stângă a vehiculului. Montați șaibele (2) peste console și șuruburi. Fixați cu piulița (3). Strângeți.

Cuplu: 10,8–12,2 N·m (96–108 in-lbs) Piuliță (3)

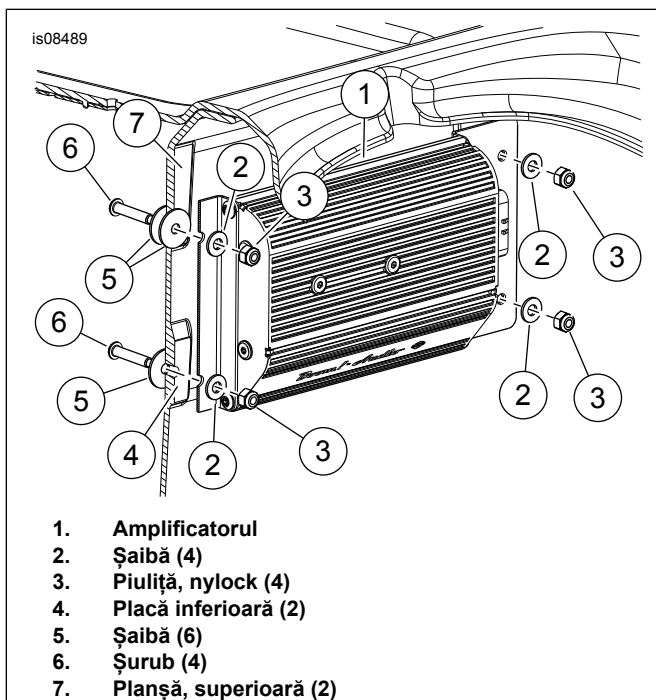


Figura 2. Instalare amplificator

12. Consultați Figura 4 . Ghidați firul existent (16).

13. Conectați ansamblul de fire la amplificator.

14. Consultați Figura 4 și Figura 5 . Ghidați ansamblul de fire pentru difuzoare și amplificator. Fixați firele după cum este necesar.

15. Poziționați carcasa pe cadru. Consultați manualul de service. Carcasa poate rămâne nefixată până când întregul cablaj este finalizat.

OBSERVAȚIE

În cazul în care carcasa este îndepărtată mai târziu pentru service, ansamblul de fire trebuie deconectat de la vehiculul/cadrul principal. Acesta poate rămâne conectat la amplificator și difuzoare.

OBSERVAȚIE

Configurați ansamblul de fire pentru a se potrivi cu amplificatorul. Configurarea incorectă a ansamblului de fire poate duce la încărcarea greșită a fișierului EQ și deteriorarea difuzoarelor. Localizați cablul de configurare [32] de-a lungul ansamblului de fire principal. Asigurați-vă că bornele mamă și tată nu sunt conectate.

16. **Modele 2017 și 2018:** Finalizați ghidajul ansamblului de fire:

a. Ghidați ansamblul de fire din kit de-a lungul șinelor cadrului, urmând ansamblul de fire principal de sub stâlpul principal.

b. Ghidați ansamblul de fire de-a lungul părții drepte a cavității bateriei între baterie și solenoidul de inversare. Așezați firul de siguranță roșu și firul de împământare negru în fața bateriei.

c. Consultați Figura 3 . Localizați conectorul cu 2 căi CAN Delphi [319B] (1) sub capacul din partea dreaptă.

d. Capacul este un pachet de rezistoare terminale fixat pe cutia electrică. Scoateți conectorul [319B] (1) din pachetul de rezistoare.

e. Conectați [319A] de la ansamblul de fire furnizat odată cu kitul (a se vedea Figura 5 pct. 7) la [319B] al vehiculului.

f. Dacă aceasta este singura conexiune a amplificatorului (din spate) din această instalație, conectați partea [319B] a ansamblului de fire C din kit înapoi în pachetul de rezistoare terminale de la pasul „B” de mai sus. Dacă se utilizează mai multe amplificatoare posterioare, conectați în cascadă [319B] de la acest ansamblu de fire la [319A] al următorului ansamblu de fire al amplificatorului. Verificați întotdeauna dacă conectorul rămas [319B] este conectat la rezistorul terminal al vehiculului.

17. **Modele 2019 și mai recente:** Finalizați ghidajul ansamblului de fire:

a. Ghidați ansamblul de fire din kit de-a lungul șinelor cadrului, urmând ansamblul de fire principal de sub stâlpul principal.

b. Separați cele trei legături de cablu care țin ansamblul de fire al conectorului [319B] (1).

c. Consultați Figura 3 . Ghidați conectorul [319B] (1) și [319A] de-a lungul cadrului, apoi pe sub cadru, în locația din stânga a conectorului CAN al vehiculului.

d. Ghidați porțiunea rămasă a ansamblului de fire de-a lungul părții drepte a cavității bateriei între baterie și solenoidul de inversare.

e. Așezați firul de siguranță roșu și firul de împământare negru în fața bateriei.

f. Consultați Figura 3 . Localizați conectorul cu 2 căi CAN Delphi [319B] (1) sub capacul din partea dreaptă.

- g. Capacul este un pachet de rezistoare terminale fixat pe cutia electrică. Scoateți conectorul [319B] (1) din pachetul de rezistoare.
- h. Conectați [319A] de la ansamblul de fire furnizat odată cu kitul (a se vedea Figura 5 pct. 7) la [319B] al vehiculului.
- i. Dacă aceasta este singura conexiune a amplificatorului (din spate) din această instalație, conectați partea [319B] a ansamblului de fire C din kit înapoi în pachetul de rezistoare terminale de la pasul „B” de mai sus. Dacă se utilizează mai multe amplificatoare posterioare, conectați în cascadă [319B] de la acest ansamblu de fire la [319A] al următorului ansamblu de fire al amplificatorului. Verificați întotdeauna dacă conectorul rămas [319B] este conectat la rezistorul terminal al vehiculului.

18.

- a. Localizați conectorul 299 de pe vehicul (sub carenajul interior, consultați manualul de service pentru amplasare). Acest conector poate fi deja conectat la un amplificator de frecvență.
- b. Instalați elementul 69200921 „Y” (a se vedea Figura 8) pe partea 299 a vehiculului, cu un capăt la ansamblul de fire al amplificatorului din carenaj.
- c. Instalați elementul de legătură 69201545 (a se vedea Figura 7) la celălalt capăt al elementului 69200921 „Y” din carenaj. (Dacă un element de legătură 69201545 a fost deja instalat pe vehicul, treceți mai departe la „e” Nu instalați mai mult de un element de legătură 69201545.)
- d. Ghidați elementul de legătură 69201545 prin carenajul interior și în cablu, urmărind ghidajul ansamblului de fire al carenajului.
- e. Localizați capătul elementului de legătură 69201545 sub capacul lateral dreapta lângă conectorii [319]. Dacă este prezent un element 69201545 instalat anterior, utilizați un element 69200921 „Y” sub capacul lateral dreapta pentru a conecta [299].

OBSERVAȚIE

Dacă în spatele vehiculului sunt instalate mai multe amplificatoare, atunci pot fi utilizați până la doi conectori 69200921.

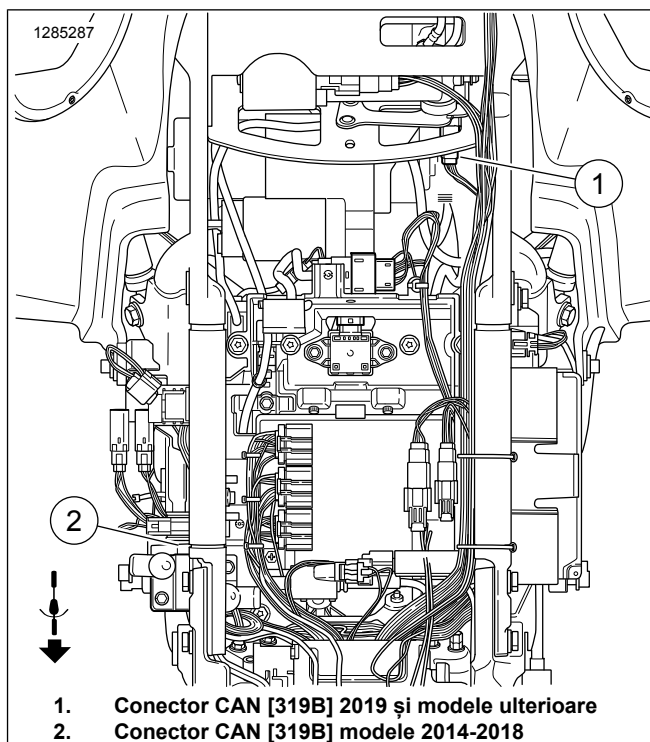


Figura 3. Conector CAN [319B]

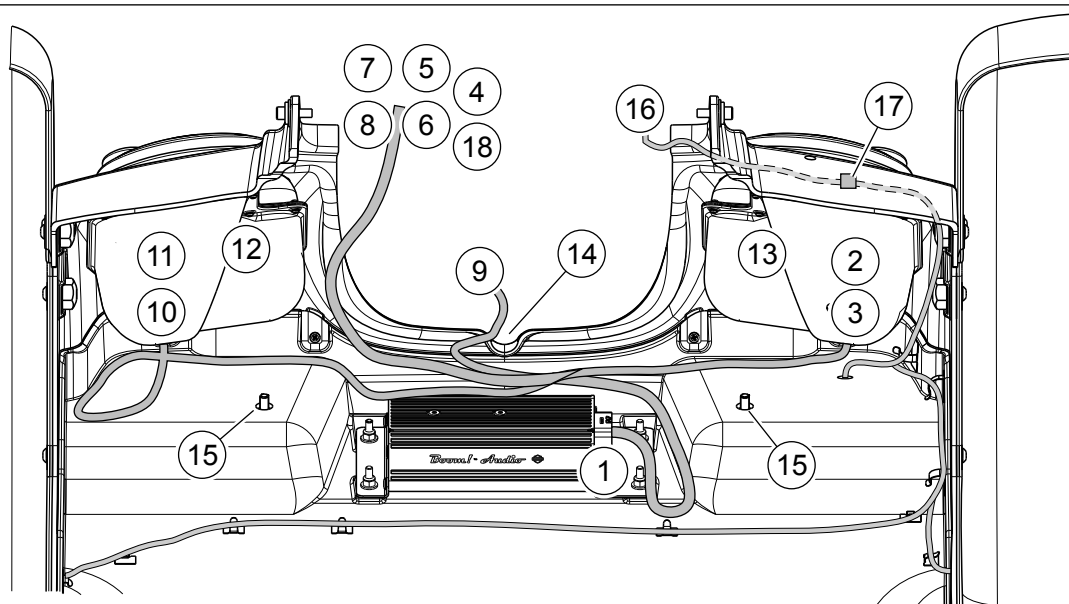
19. Atașați cablurile bateriei (+) și (-).

OBSERVAȚIE

În cazul montării concomitente a kitului de instalare a amplificatorului Stage II pentru modulele Trike Tour-Pak, atașați conectorul [319B] al unui ansamblu de fire la vehiculul OE. Conectați [319A] al primului ansamblu de fire în [319B] al celui de-al doilea ansamblu de fire și trageți-l în fața compartimentului pentru baterie. Trageți [319A] al celui de-al doilea ansamblu de fire spre capacul lateral pentru a servi ca noua intrare Digital Tech. Nu are importanță care ansamblu de fire este desemnat ca primul sau al doilea ansamblu.

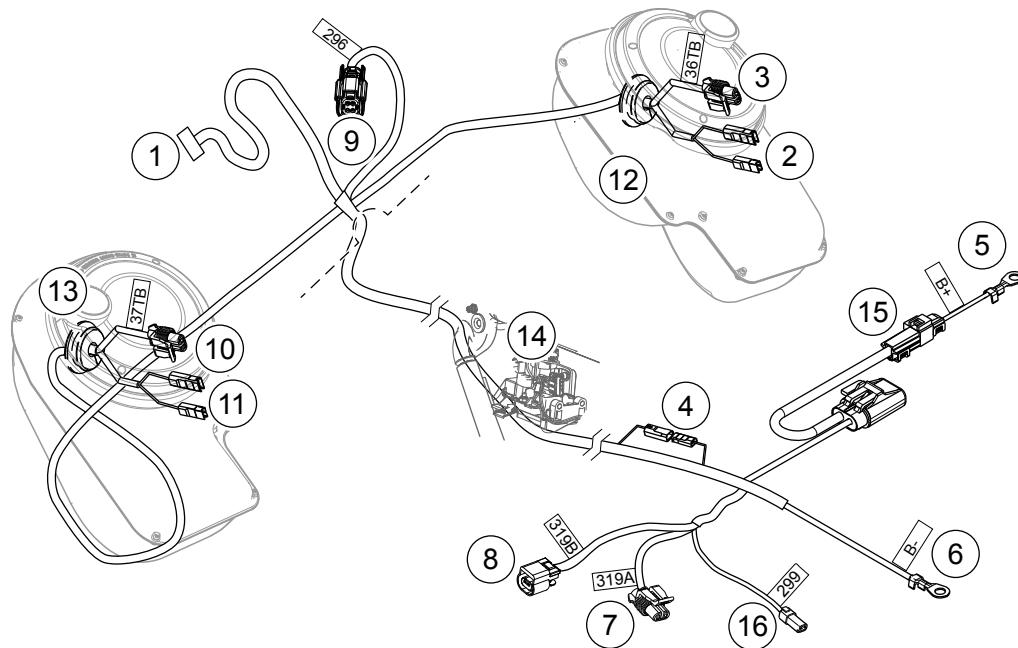
20. Conectați intrarea amplificatorului:

- a. **Configurare cu 6 difuzoare Stage II:** Montați ansamblul de fire [296] direct în ansamblul de fire cu 16-căi (instalat anterior prin kitul amplificatorului carenaj), situat în spatele scaunului pasagerului. **Configurare cu 6 difuzoare Stage II:** Montați ansamblul de fire de interconectare cu 3 căi (pct. 15, Figura 9) în ansamblul de fire cu 16 căi (instalat anterior prin kitul amplificator carenaj), situat în spatele scaunului pasagerului. Montați ansamblul de fire [296] în interconectorul cu 3 căi.



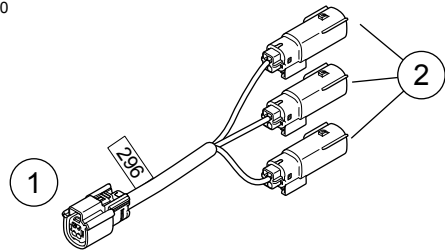
- | | |
|---|--|
| 1. Conector amplificator | 10. Difuzor frecvențe medii/înalte stânga [37TB] |
| 2. Conectori frecvențe joase difuzor dreapta | 11. Conectori difuzor stânga |
| 3. Conector frecvențe medii/înalte difuzor dreapta [36TB] | 12. Carcasă difuzor stânga |
| 4. Conector setare configurație amplificator [32] | 13. Carcasă difuzor dreapta |
| 5. Borna pozitivă a bateriei [B+] | 14. Șanț central |
| 6. Borna negativă a bateriei [B-] | 15. Hardware montare carcasă |
| 7. Noul conector CAN [319A] la ansamblul de fire OE | 16. Fir, existent |
| 8. Conector CAN [319B] la rezistorul terminal sau conexiune în cascadă la ansamblul de fire suplimentar al amplificatorului | 17. Consolă fir, existentă |
| 9. Conector intrare audio [296] | 18. Putere auxiliară/de aprindere [299] |

Figura 4. Ansamblu de fire (văzut de jos în sus)



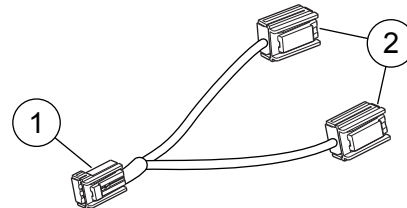
- | | |
|---|--|
| 1. Conector amplificator | 9. Conector intrare audio [296] |
| 2. Conectori (frecvențe joase) difuzor stânga | 10. Conector (frecvențe medii/înalte) difuzor dreapta [37TB] (doar Stage II) |
| 3. Conector (frecvențe medii/înalte) difuzor stânga [36TB] (doar Stage II) | 11. Conectori (frecvențe joase) difuzor dreapta |
| 4. Conector cablu de configurare în linie | 12. Carcasă difuzor stânga |
| 5. Borna pozitivă a bateriei [B+] | 13. Carcasă difuzor dreapta |
| 6. Borna negativă a bateriei [B-] | 14. Țeava de cadru din partea dreaptă și modulul de inversare |
| 7. Noul conector CAN [319A] la ansamblul de fire OE | 15. Conector B- în linie [160A/B] |
| 8. Conector CAN [319B] la rezistorul terminal sau conexiune în cascadă la ansamblul de fire suplimentar al amplificatorului | 16. Putere auxiliară/de aprindere [299] |

Figura 5. Ansamblu de fire și conectori



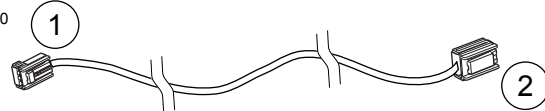
1. Conector de ieșire posterior canal radio [296]
2. Conector intrare audio (3)

Figura 6. Ansamblu de fire intrare și ieșire audio



1. Putere auxiliară [299B]
2. Putere auxiliară [299A]

Figura 8. Ansamblu de fire de putere auxiliară



1. Putere auxiliară [299A]
2. Putere auxiliară [299B]

Figura 7. Ansamblu de fire, element de legătură

NOTIFICARE

Sistemul Radio EQ **TREBUIE** actualizat de un dealer Harley-Davidson **ÎNAINTE** de utilizarea sistemului audio. Utilizarea sistemului audio înainte de actualizarea sistemului radio EQ va defecta **IMEDIAT** difuzoarele. (00645d)

21. Montați componenta. Consultați manualul de service.
22. Montați mâna curentă pentru pasager. Consultați manualul de service.
23. Montați capacele laterale. Consultați manualul de service.

24. Consultați manualul de service. Montați șaua. După montarea șei, trageți de ea în sus pentru a verifica fermitatea fixării.

25. Montați siguranța principală. Consultați manualul de service.

NOTE DIGITAL TECHNICIAN

1. Cu ansamblul de fire configurat corespunzător, amplificatorul instalat în acest kit este recunoscut ca AMP 2. Chiar dacă acest amplificator este al doilea sau al treilea amplificator instalat fizic. A se vedea Figura 5 Pentru ca Digital Technician să recunoască amplificatorul 2, conectorul (4) trebuie să fie deconectat.

2. Atunci când este utilizat cu difuzoare Stage I, canalele 3 & 4 indică deschis. Canalul 1 este difuzorul din stânga, canalul 2 este difuzorul din dreapta.

3. Atunci când este utilizat cu difuzoare Stage II: canalul 1 este difuzorul de frecvențe joase din stânga. Canalul 2 este difuzorul de frecvențe joase din dreapta, canalul 3 rămâne difuzor de frecvențe medii/înalte, canalul 4 este difuzorul de frecvențe medii/înalte din dreapta.

COMPONENTE DE SERVICE

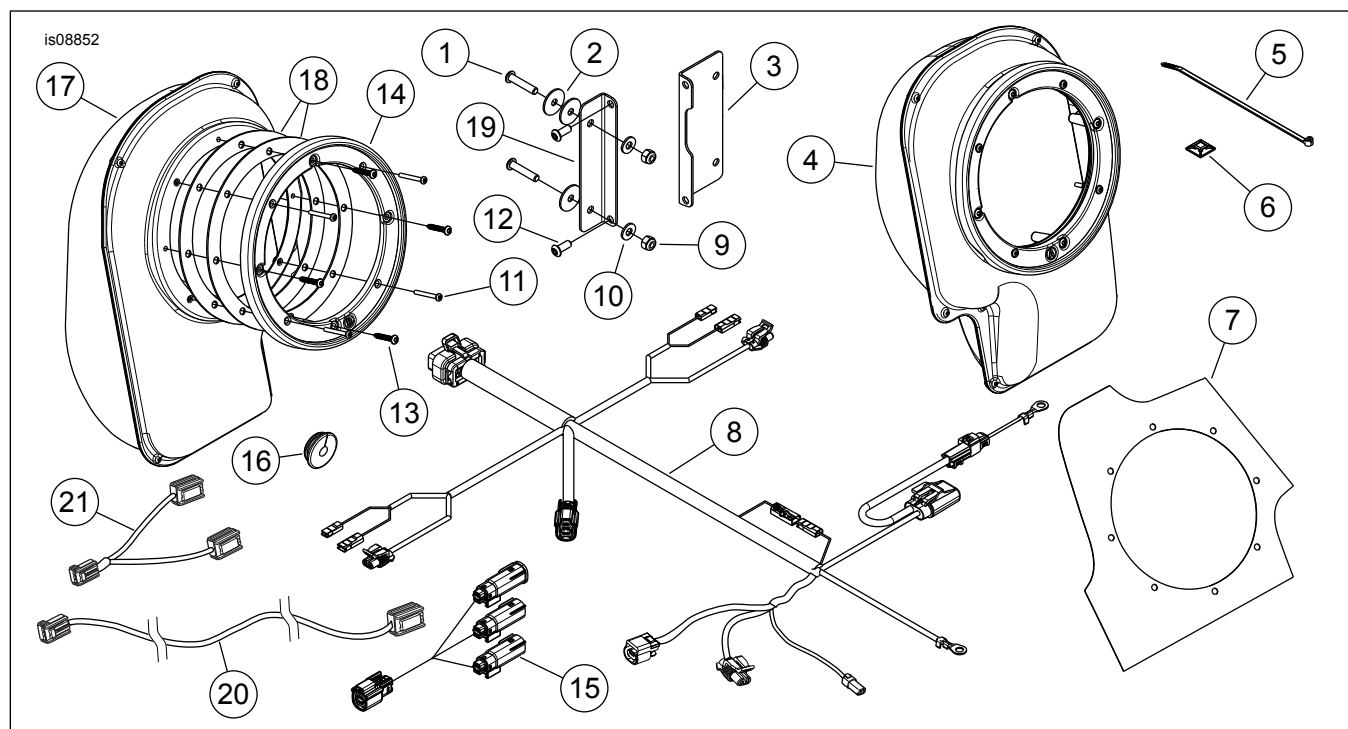


Figura 9. Piese de schimb, kit de instalare expansiune difuzoare

Tabelul 1. Componente de service

Articol	Descriere (Cantitate)	Part No.
1	Șurub (4)	2513
2	Șaibă (6)	6036
3	Consolă, montură amp., partea conectorului	Nu se vinde separat
4	Carcasă difuzor, stânga	Nu se vinde separat
5	Curea de legătură (9)	10006
6	Consolă, opritor pentru fixarea cablurilor 4)	69200342
7	Șablon	76000628
8	Ansamblu de fire, amplificator	Nu se vinde separat
9	Piuliță, nylock	7686
10	Șaibă (4)	6110
11	Șurub (8)	2963
12	Șurub (4)	926
13	Șurub, plastite (8), #8-16 x 1 in.	Nu se vinde separat
14	Inel de egalizare (stânga „A”)	76000612
	Inel de egalizare, (dreapta „B”)	76000611
15	Ansamblu de fire, intrare audio	Nu se vinde separat
16	Garnitură, rotundă (2)	12100071
17	Carcasă difuzor, dreapta	Nu se vinde separat
18	Garnitură, carcasă difuzor (4)	76000619
19	Consolă, soclu amp., partea fără conector	Nu se vinde separat

Tabelul 1. Componente de service

Articol	Descriere (Cantitate)	Part No.
20	Ansamblu de fire element de legătură	96201545
21	Conector de alimentare	69200921

Informații privind diagrama de cablare

Coduri de culoare cabluri

Pentru fire de culoare uni: Consultați diagrama cu simboluri conectori/cablaj (tip). Codul alfa arată culoarea cablului.

Pentru fire cu dungă: codul este scris cu o bară oblică (/) între codul de culoare unică și codul pentru dungă. De exemplu, o etichetă GN/Y este un cablu verde cu o dungă galbenă.

Simboluri diagramă de cablare

Consultați simbolurile diagramei de conectori/cablare (tip). Parantezele drepte [] indică numerele de conector. Litera din interiorul parantezelor drepte arată tipul carcasei, dacă este o priză sau un soclu cu știfturi.

A = Pin: Litera A și simbolul de pin după un număr de conector identifică partea cu pini a conectorilor terminali.

B = priză: Litera B și simbolul de priză după un număr de conector identifică partea cu priză a conectorilor terminali. Alte simboluri găsite pe schemele de cablaj includ următoarele:

Diodă: Dioda permite fluxul de curent într-un circuit numai într-o singură direcție.

Linie întreruptă: Linii întrerupte sunt folosite pentru a indica fluctuații sau întreruperi.

Nicio conexiune: Două fire care se traversează unul peste altul într-o schemă de conexiuni care sunt arătate fără o îmbinare indicând faptul că acestea nu sunt conectate împreună.

Circuit la/de la: Acest simbol indică o diagramă circuit completă pe o altă pagină. Simbolul identifică, de asemenea, direcția fluxului de curent.

Cu îmbinare: Conexiunile directe sunt locurile în care două sau mai multe fire sunt legate împreună într-o schemă electrică. Simbolul unei conexiuni directe indică numai faptul că firele sunt conectate direct la acel circuit. Nu este locul real al conexiunii directe în ansamblul de fire.

Împământare: Împământările pot fi clasificate ca împământări curate sau murdare. Împământările curate sunt identificate printr-un fir (BK/GN) și sunt utilizate în mod normal pentru senzori sau module.

OBSERVAȚIE

Împământările curate, de obicei, nu au motoare electrice, bobine sau orice altceva care poate provoca interferențe electrice pe circuitul de împământare.

Împământările murdare sunt identificate printr-un fir (BK) și sunt utilizate pentru componentele care nu sunt la fel de sensibile la interferențe electrice.

Pereche răsucită: acest simbol indică faptul că două fire sunt răsucite împreună în ansamblul de fire. Acest lucru minimizează interferențele electromagnetice din surse externe asupra

circuitului. În cazul în care sunt necesare reparații pentru aceste fire, acestea ar trebui să rămână răsucite.

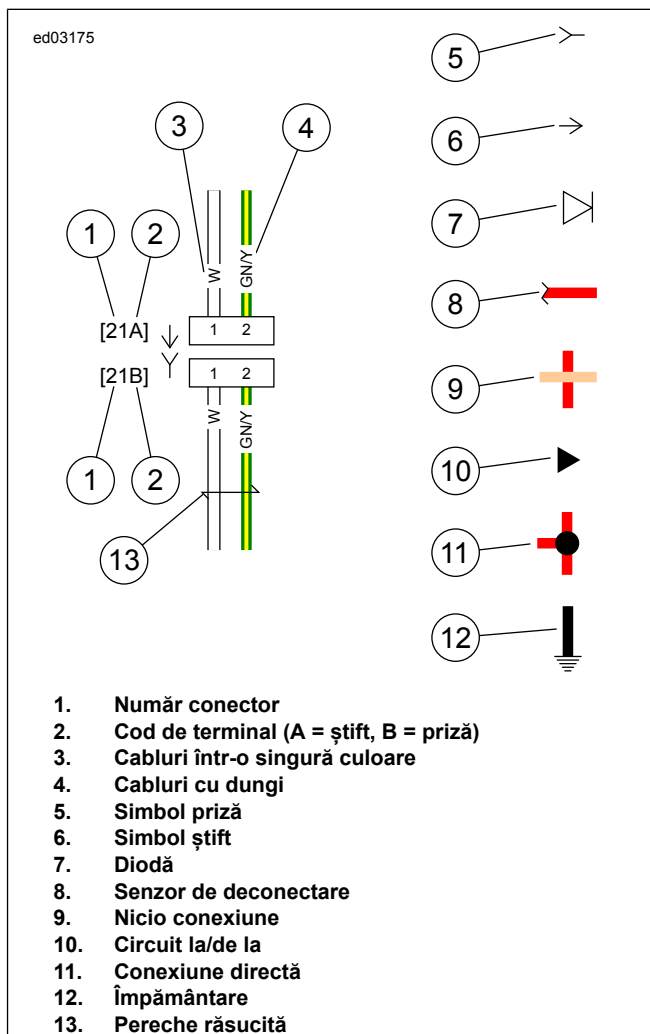


Figura 10. Diagrama cu simboluri conectori/cablaj

Tabelul 2. Coduri de culoare cabluri

COD ALFA	CULOARE CABLURI
BE	Albastru
BK	Negru
BN	Maro
GN	Verde
GY	Gri
LBE	Albastru deschis
LGN	Verde deschis
O	Portocaliu
PK	Roz
R	Roșu
TN	Cafeniu
V	Violet
W	Alb
Y	Galben

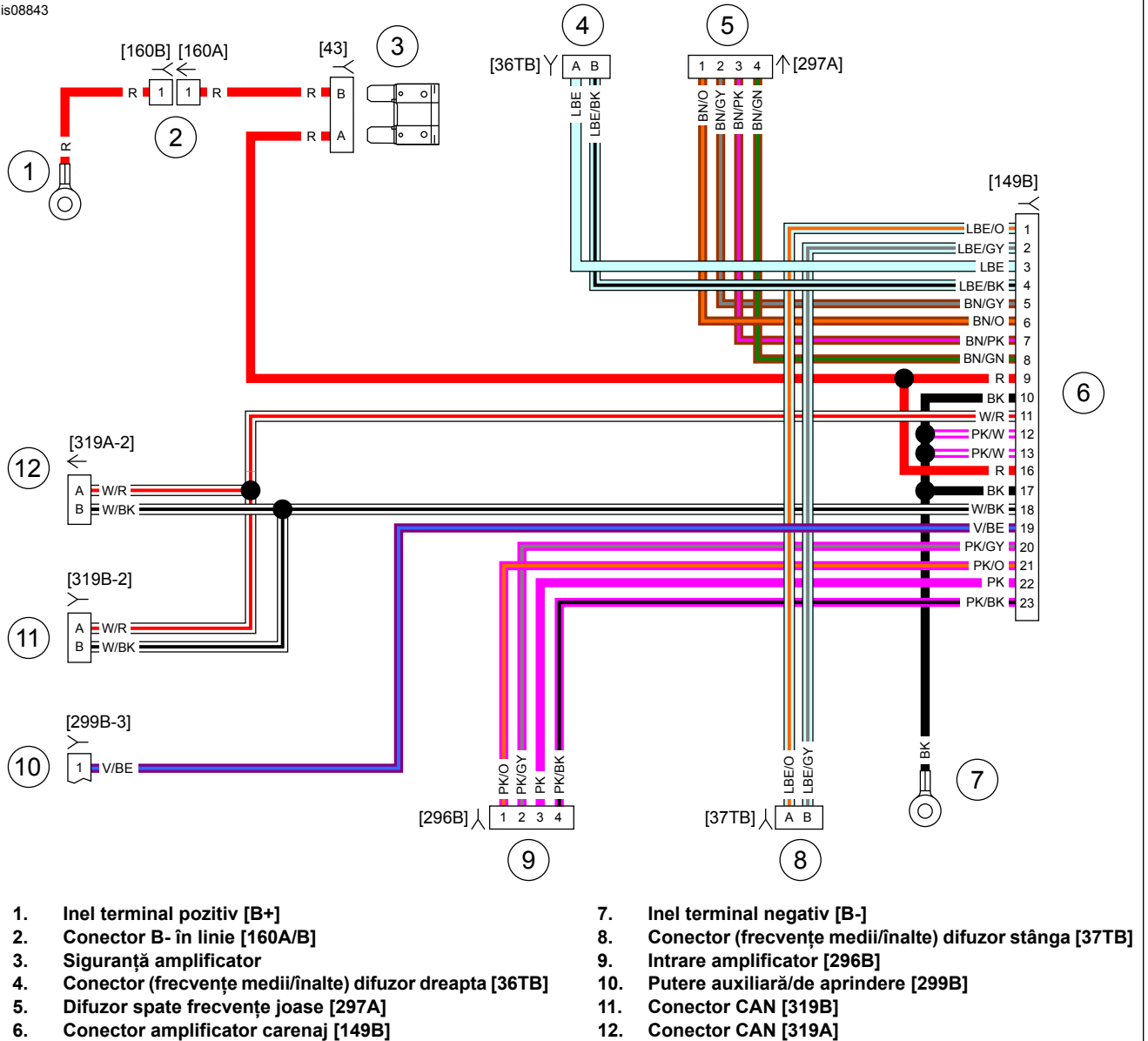


Figura 11. Ansamblu de fire amplificator principal (carenaj)

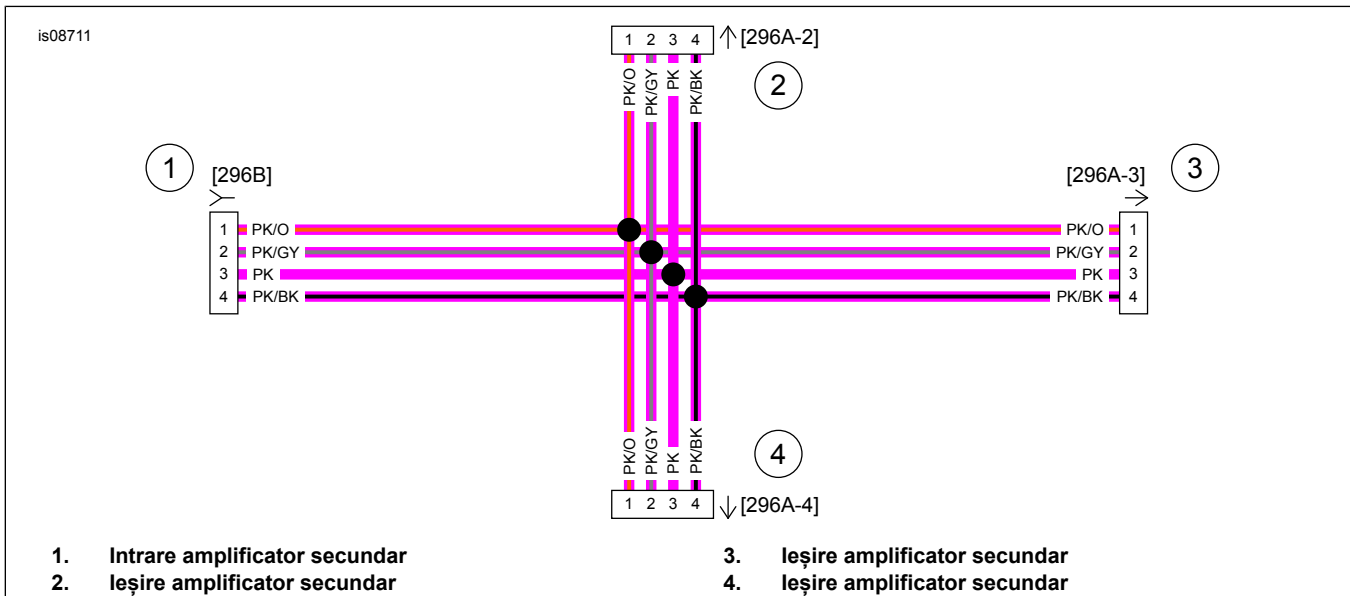


Figura 12. Ansamblu de fire intrare audio

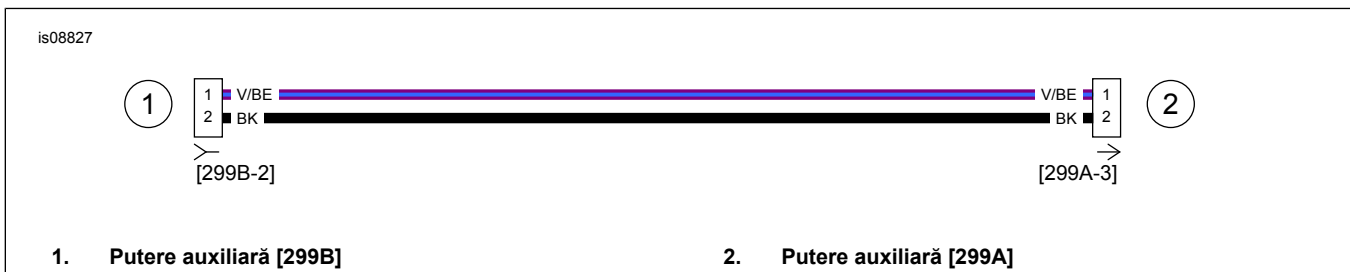


Figura 13. Ansamblu de fire element de legătură posterior

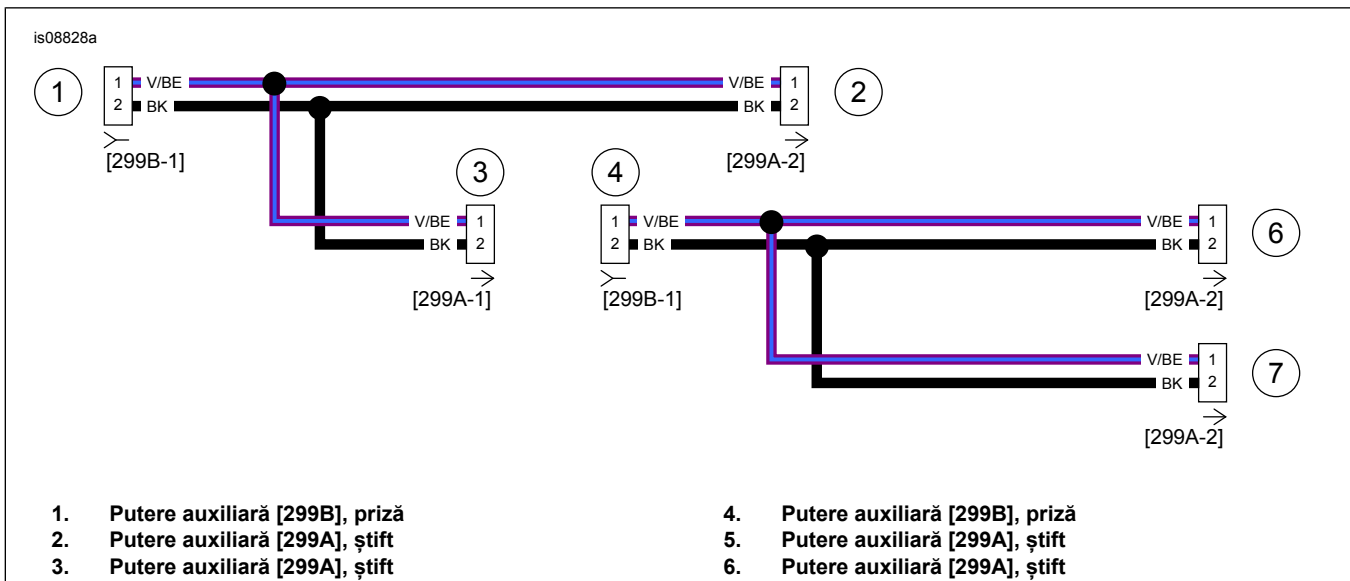


Figura 14. Ansamblu de fire putere auxiliară