



SÚPRAVA NA INŠTALÁCIU REPRODUKTOROV BOOM! DO KAROSÉRIE TROJKOLKY

VŠEOBECNÉ INFORMÁCIE

Odporúča sa inštalácia vykonaná predajcom.

Číslo súpravy

76000747A

Modely

Informácie o vhodnosti pre jednotlivé modely nájdete v maloobchodnom katalógu náhradných dielov a príslušenstva alebo v časti venovanej náhradným dielom a príslušenstvu na stránke www.harley-davidson.com (iba v angličtine).

Požiadavky na montáž

V záujme správnej montáže tejto súpravy sa môže vyžadovať samostatné zakúpenie ďalších dielov a príslušenstva. Tie si môžete zakúpiť samostatne od predajcu motocyklov Harley-Davidson.

Súprava zosilňovača (číslo dielu 76000277). Pokyny na inštaláciu zosilňovača sú uvedené v tomto dokumente.

Ak inštalujete **viac než DVA zosilňovače**, je potrebný trojcestný konektor Y kladného pólu batérie (č. dielu. 70270-04A, k dispozícii samostatne). **JEDEN** trojcestný konektor Y kladného pólu batérie možno použiť pre maximálne tri (3) ďalšie zosilňovače

POZNÁMKA

NEKOMBINUJTE reproduktory Stage I a Stage II na jednom vozidle.

UPOZORNENIE

Ekvalizér rádia **MUSÍ** byť aktualizovaný predajcom spoločnosti Harley-Davidson **PREDTÝM**, než sa bude používať. Použitie audiosystému pred aktualizáciou ekvalizéru rádia **OKAMŽITE** poškodí reproduktory. (00645d)

Aktualizácia funkcie Radio EQ pomocou diagnostického nástroja Digital Technician[®] II sa:

- Odporúča sa **pred** INŠTALÁCIOU reproduktorov;
- Vyžaduje sa **pred** PREVÁDZKOU audiosystému.
- K dispozícii len od autorizovaných predajcov motocyklov Harley-Davidson.

⚠ VÝSTRAHA

Na správnej inštalácii tejto súpravy závisí bezpečnosť vodiča a spolujazdca. Použite zodpovedajúce postupy uvedené v servisnej príručke. Ak daný postup presahuje vaše schopnosti alebo nemáte potrebné nástroje, zverte inštaláciu predajcovi motocyklov Harley-Davidson. Nesprávna inštalácia tejto súpravy môže mať za následok smrť alebo ťažké zranenie. (00333b)

POZNÁMKA

Tento návod odkazuje na informácie v servisnej príručke. Na túto montáž je potrebná servisná príručka pre tento model alebo modelový rok motocykla. Príručka je k dispozícii u predajcu motocyklov Harley-Davidson.

Elektrické preťaženie

⚠ VÝSTRAHA

Počas inštalácie ľubovoľného elektrického príslušenstva dbajte na to, aby ste neprekročili prípustné hodnoty prúdu poistky alebo ističa, ktoré chráni príslušný upravovaný obvod. Prekročenie maximálneho prúdu môže zapríčiniť zlyhanie elektroniky, čo môže viesť k nehode s následkom smrti alebo ťažkého zranenia. (00310a)

UPOZORNENIE

Nabíjací systém vozidla je možné preťažiť pridaním príliš veľkého množstva elektrického príslušenstva. Ak je v prevádzke príliš veľa spotrebičov, ktoré spotrebávajú viac elektrického prúdu, ako dokáže nabíjacia sústava vyprodukovať, môže takáto spotreba elektriny viesť k vybitiu batérie a spôsobiť poškodenie elektrickej sústavy motocykla. (00211d)

Tento zosilňovač potrebuje o **8 A** viac prúdu z elektrickej sústavy.

Zakúpenie tejto súpravy vás oprávňuje využívať špeciálne vyvinutý softvér zvukového ekvalizéra, ktorý sa používa s rozšíreným audiosystémom. Tento jedinečný ekvalizér bol navrhnutý na optimalizáciu výkonu a zvukovej odozvy dolných reproduktorov BOOM! Audio v spodnej kapotáži. Aj keď túto súpravu nenainštaluje predajca motocyklov Harley-Davidson, tento špeciálny softvér ekvalizéra je k dispozícii zadarmo od ktoréhokoľvek predajcu prostredníctvom nástroja Digital Technician II. Za proces inovácie sa môžu účtovať poplatky za prácu predajcu.

Obsah súpravy

Pozrite Obrázok 9 a Tabuľka 1 .

PRÍPRAVA

▲ VÝSTRAHA

Aby sa zabránilo neúmyselnému naštartovaniu motocykla, ktoré by mohlo spôsobiť smrť alebo ťažké zranenie, vyberte pred ďalším postupom hlavnú poistku. (00251b)

1. Vyberte hlavnú poistku. Pozrite si servisnú príručku.
2. Odmontujte sedlo. Pozrite si servisnú príručku.
3. Demontujte držadlo spolujazdca. Pozrite si servisnú príručku.
4. Odstráňte bočné kryty. Pozrite si servisnú príručku.
5. Demontujte karosériu a položte ju na ochrannú podložku. Pozrite si servisnú príručku. Biatníky a súprava Tour-Pak môžu zostať pripojené ku karosérii.

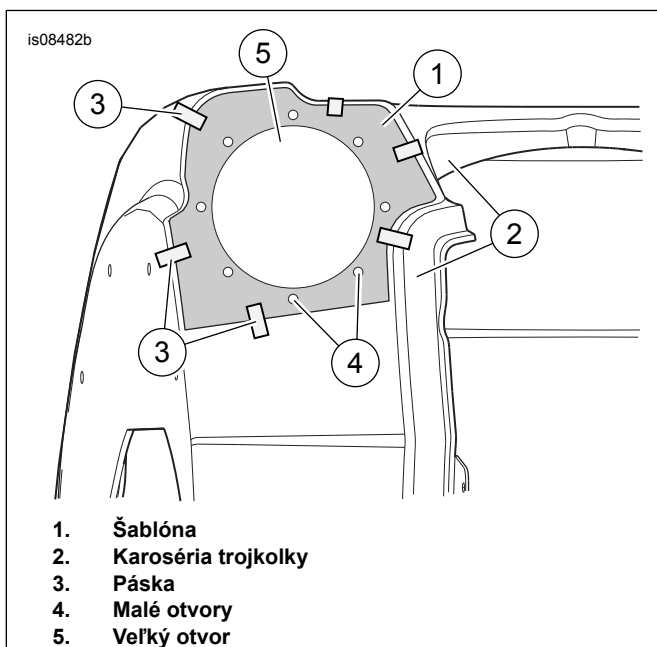
MONTÁŽ

POZNÁMKA

Šablóna sa používa na oboch stranách karosérie.

Skontrolujte, že sa na vnútorných povrchoch nenachádzajú žiadne zväzky káblov ani kovové svorky. Ak sa tam nachádzajú kovové spony na uchytenie káblov (najmä na ľavej strane vozidla), odstráňte ich pomocou sekáča a kladiva.

1. Pozrite Obrázok 1. Zarovnajte šablónu (1) s jednou stranou karosérie trojkolky (2). Okraje šablóny je potrebné zarovnať k oblým okrajom karosérie. Zaisťte šablónu páskou (3). Vyjamkujte osem miest pre malé otvory (4). Označte veľký otvor (5) fixkou inej farby alebo tekutou ceruzkou.



Obrázok 1. Umiestnenie šablóny

2. Odstráňte šablónu. Pomocou 7/32-palcového (5,6 mm) vrtáka vyvrtajte osem malých otvorov. Pomocou pneumatickej píly (alebo podobného nástroja) vyrežte stredový otvor.
3. Obráťte šablónu a zopakujte predchádzajúce kroky na druhej strane.

POZNÁMKA

Ak súčasne montujete aj inštalačnú súpravu zosilňovača Stage II pre držiaky Tour-Pak pre trojkolky, pomocou dodanej obdĺžnikovej šablóny vyrežte otvor pre priechodku. Otvor v hlavnej karosérii trojkolky na ľavom kryte poskytuje lepší prístup na použitie 25,4 mm (1-palcového) vrtáka.

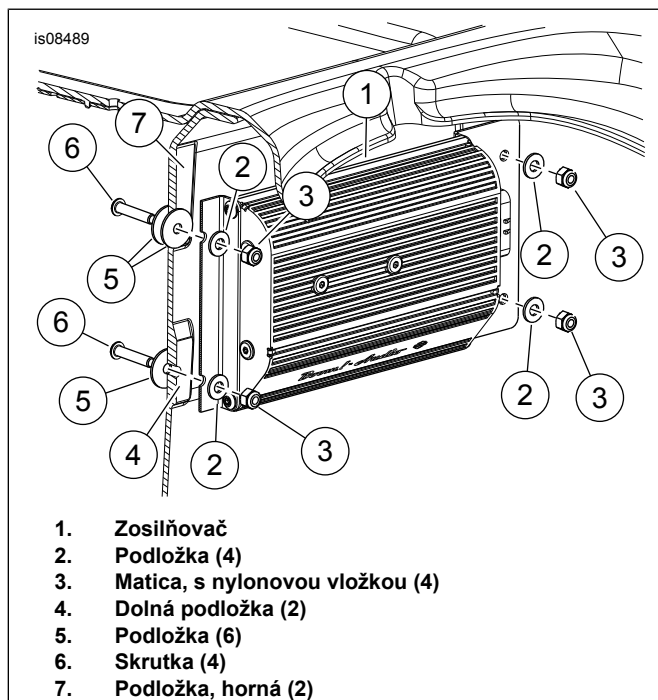
4. Ľahko ošmirgľujte **len vnútornú stranu** karosérie okolo stredového otvoru a otvorov na skrutky na zaistenie dobrého povrchu pre tesnenie. Správna príprava povrchu pomáha znižovať bzučanie, pískanie alebo hrkanie spôsobené zvýšeným akustickým tlakom vášho audiosystému BOOM!
5. Pozrite Obrázok 9. Nainštalujte držiak (3) na konektorovú stranu zosilňovača (zosilňovač sa predáva samostatne). Pripevnite ho skrutkami (12). Utiahnite.
Krútiaci moment: 9,4–12,2 N·m (7–9 ft·lbs) Skrutka (12)
6. Pozrite Obrázok 2. Umiestnite zosilňovač a držiaky (1) na štyri vyčnievajúce podložky (4 a 7). Umiestnite konektor smerom k ľavej strane vozidla, ako je to znázornené. Zarovnajte dolné otvory so stredom dolných podložiek (4).
7. Označte miesta otvorov. Zložte zosilňovač s držiakmi. Vyvrtajte štyri otvory pomocou 9/32-palcového (7,2 mm) vrtáka.
8. Všetky povrchy karosérie vyčistite 50 – 70 % izopropylalkoholou a 30 – 50 % čistej destilovanej vody. Nechajte úplne uschnúť.
9. Inštalácia krytu reproduktorov
 - a. Pozrite Obrázok 9. Umiestnite jedno tesnenie (18) na vonkajší povrch. Zarovnajte otvory.
 - b. Umiestnite ozdobnú obruč (14) na tesnenie a stredový otvor. (Ľavá ozdobná obruč je označená písmenom „A“. Pravá ozdobná obruč je označená písmenom „B“.) Otočte ozdobnú obruč tak, aby sa písmeno nachádzalo naspodku.
 - c. Umiestnite správny kryt (17 alebo 4) s tesnením do vnútra karosérie.
 - d. Vložte ruku do stredového otvoru. Zarovnajte otvory v kryte, tesnení (18) a karosérii. Vložte skrutku z materiálu Plastite (13) cez rozšírený otvor.
 - e. Dotiahnite skrutku z materiálu Plastite o dve alebo tri otáčky. Dotiahnite tak, aby sa kryt kýval.
 - f. Vložte skrutku z materiálu Plastite do rozšíreného otvoru oproti prvej skrutke. Zarovnajte kryt, tesnenia, ozdobnú obruč karosérie a skrutku. Otočte skrutku niekoľkokrát, aby kryt držal na mieste.
 - g. Vložte skrutky z materiálu Plastite do dvoch zostávajúcich rozšírených otvorov. Zarovnajte kryt, tesnenia, ozdobnú obruč karosérie a skrutky. Otočte skrutku niekoľkokrát, aby kryt držal na mieste.

- h. Postupne striedavo dotiahnite skrutky z materiálu Plastite. Uťahnite.

Krútiaci moment: 2,2 N·m (20 in-lbs) Skrutka z materiálu Plastite

10. Zopakujte predchádzajúce kroky na inštaláciu krytu a komponentov na druhej strane.
11. Pozrite Obrázok 2 . Umiestnite podložku (5) na skrutky (6). Nainštalujte ich cez otvory zvnútra batožinového priestoru. Z vonkajšej strany batožinového priestoru umiestnite ďalšiu podložku (5) na horné skrutky, ktorá bude fungovať len ako dištančná podložka. Umiestnite zosilňovač a držiaky (1) na štyri vyčnievajúce podložky (4 a 7). Umiestnite konektor smerom k ľavej strane vozidla. Nainštalujte podložky (2) na držiaky a skrutky. Zaistíte maticou (3). Uťahnite.

Krútiaci moment: 10,8–12,2 N·m (96–108 in-lbs) Matica (3)



Obrázok 2. Inštalácia zosilňovača

12. Pozrite Obrázok 4 . Privedte existujúci vodič (16).
13. Pripojte zväzok káblov k zosilňovaču.
14. Pozrite Obrázok 4 a Obrázok 5 . Privedte zväzok káblov pre reproduktory a zosilňovač. Podľa potreby prichyťte vodiče.
15. Umiestnite karosériu na rám. Pozrite si servisnú príručku. Karoséria môže zostať nepripevnená, kým sa nedokončí kabeláž.

POZNÁMKA

Ak sa karoséria neskôr demontuje na účely servisu, zväzok káblov sa musí odpojiť z hlavného rámu vozidla. Môže zostať pripojený k zosilňovaču a reproduktorom.

POZNÁMKA

Nakonfigurujte zväzok káblov tak, aby zodpovedal zosilňovaču. Nesprávna konfigurácia zväzku káblov môže spôsobiť načítanie nesprávneho súboru ekvalizéra a poškodenie reproduktorov. Nájdite konfiguračný vodič [32] v hlavnom zväzku káblov. Skontrolujte, či nie je pripojený samčí a samičí konektor.

16. **Modely 2017 a 2018:** Dokončenie trasovania zväzku káblov:

- Vedte zväzok káblov súpravy dopredu cez lišty rámu popri hlavnom zväzku káblov pod chrbtom rámu.
- Vedte zväzok káblov pozdĺž pravej strany otvoru pre batériu medzi batériou a elektromagnetom spätného chodu. Položte červený vodič poistky a čierny vodič uzemnenia pred batériu.
- Pozrite Obrázok 3 . Nájdite 2-cestný konektor Delphi CAN [319B] (1) pod pravým bočným krytom.
- Hlavica predstavuje súpravu ukončovacích rezistorov zaistených k elektrickej krabicičke. Vyberte konektor [319B] (1) zo súpravy rezistorov.
- Pripojte konektor [319A] zo zväzku káblov dodaného so súpravou (pozrite Obrázok 5 , položka 7) ku konektoru [319B] (1) vozidla.
- Ak je to jediné pripojenie (zadného) zosilňovača v tejto inštalácii, pripojte stranu s konektorom [319B] (1) zväzku káblov C zo súpravy späť do súpravy ukončovacích rezistorov z kroku „B“ vyššie. Ak sa používa viac zadných zosilňovačov, reťazovo prepojte konektor [319B] z tohto zväzku káblov ku konektoru [319A] zväzku káblov nasledujúceho zosilňovača. Vždy skontrolujte, či je zostávajúci konektor [319B] pripojený k ukončovaciemu rezistoru vozidla.

17. **Modely 2019 a novšie:** Dokončenie trasovania zväzku káblov:

- Vedte zväzok káblov súpravy dopredu cez lišty rámu popri hlavnom zväzku káblov pod chrbtom rámu.
- Oddeľte tri káblové svorky, ktoré držia zväzok káblov s konektorom [319B] (1).
- Pozrite Obrázok 3 . Vedte konektory [319B] (1) a [319A] pozdĺž a potom popod rám na miesto konektora CAN vozidla na ľavej strane.
- Vedte zostávajúcu časť zväzku káblov pozdĺž pravej strany otvoru pre batériu medzi batériou a elektromagnetom spätného chodu.
- Položte červený vodič poistky a čierny vodič uzemnenia pred batériu.
- Pozrite Obrázok 3 . Nájdite 2-cestný konektor Delphi CAN [319B] (1) pod pravým bočným krytom.
- Hlavica predstavuje súpravu ukončovacích rezistorov zaistených k elektrickej krabicičke. Vyberte konektor [319B] (1) zo súpravy rezistorov.

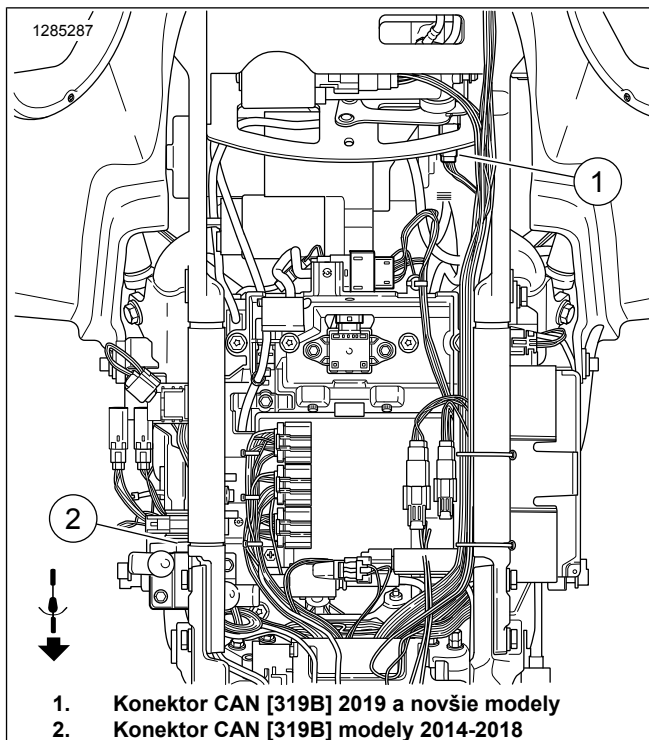
- h. Pripojte konektor [319A] zo zväzku káblov dodaného so súpravou (pozrite Obrázok 5 , položka 7) ku konektoru [319B] (1) vozidla.
- i. Ak je to jediné pripojenie (zadného) zosilňovača v tejto inštalácii, pripojte stranu s konektorom [319B] (1) zväzku káblov C zo súpravy späť do súpravy ukončovacích rezistorov z kroku „B“ vyššie. Ak sa používa viac zadných zosilňovačov, reťazovo prepojte konektor [319B] z tohto zväzku káblov ku konektoru [319A] zväzku káblov nasledujúceho zosilňovača. Vždy skontrolujte, či je zostávajúci konektor [319B] pripojený k ukončovaciemu rezistoru vozidla.

18.

- a. Nájdite konektor 299 na vozidle (pod vnútornou kapotážou, miesto nájdete v servisnej príručke). Tento konektor už môže byť pripojený k zosilňovaču v kapotáži.
- b. Nainštalujte diel 69200921 „Y“ (pozrite Obrázok 8) na konektor 299 na bočnej strane vozidla s jedným koncom pripojeným k zväzku káblov zosilňovača v kapotáži.
- c. Nainštalujte prepajku 69201545 (pozrite Obrázok 7) na druhý koniec dielu 69200921 „Y“ vnútri kapotáže. (Ak už bola na vozidle nainštalovaná prepajka 69201545, prejdite na bod „e“. Neinštalujte viac ako jednu prepajku 69201545.)
- d. Vedte prepajku 69201545 cez vnútornú kapotáž a do vodiča podľa postupu Trasovanie zväzku káblov kapotáže.
- e. Nájdite koniec prepajky 69201545 pod krytom na pravej strane vedľa konektorov [319]. Ak bola v predchádzajúcej inštalácii nainštalovaná prepajka 69201545, použite diel 69200921 „Y“ pod krytom na pravej strane na pripojenie konektora [299].

POZNÁMKA

Ak sa v zadnej časti vozidla inštaluje viac ako jeden zosilňovač, možno použiť maximálne dva konektory 69200921.



Obrázok 3. Konektor CAN [319B]

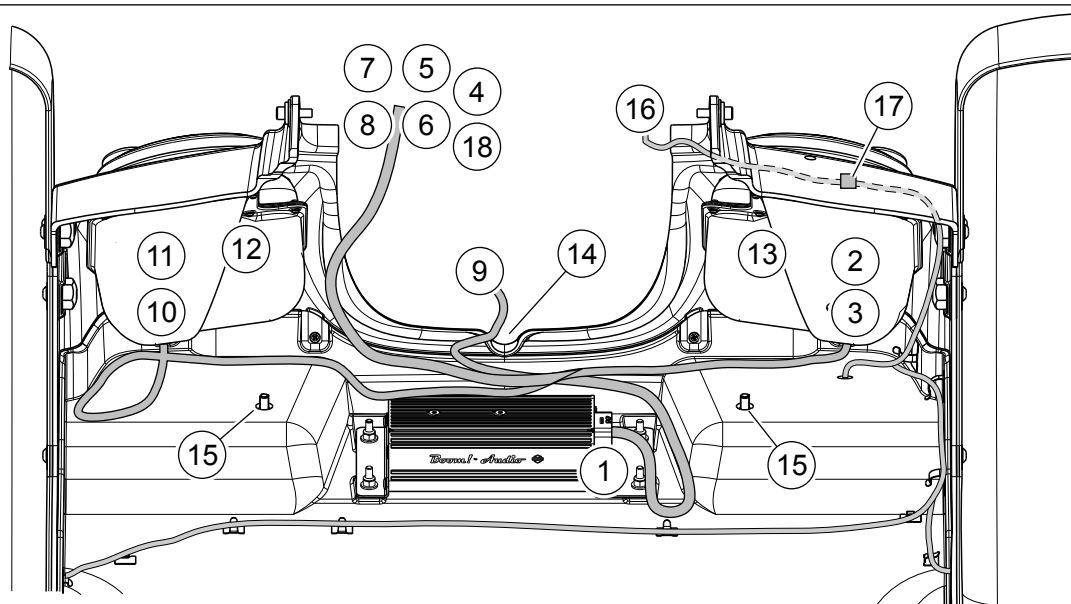
- 19. Pripojte káble batérie (+) a (-).

POZNÁMKA

Ak súčasne vykonávate inštaláciu inštaláčnej súpravy zosilňovača Stage II pre držiaky Tour-Pak pre trojkolky, pripojte konektor [319B] jedného zväzku káblov k vozidlu OE. Pripojte konektor [319A] z prvého zväzku káblov do konektora [319B] druhého zväzku káblov a prevedte ho popred priestor batérie. Vedte konektor [319A] z druhého zväzku káblov k bočnému krytu, kde bude slúžiť ako nový vstup pre funkciu Digital Tech. Nie je relevantné, ktorý zväzok káblov je určený ako prvý a ktorý ako druhý.

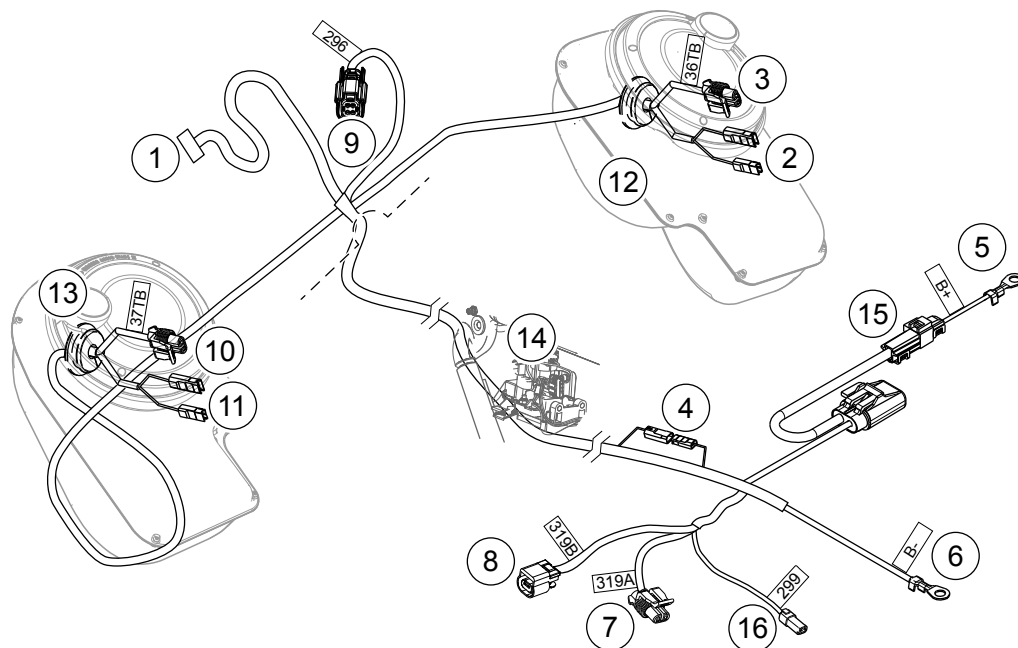
- 20. Pripojenie vstupu zosilňovača:

- a. **Konfigurácia 6 reproduktorov Stage I:** nainštalujte konektor zväzku káblov [296] priamo do 16-cestného zväzku káblov (predtým nainštalovaný prostredníctvom súpravy zosilňovača v kapotáži), ktorý sa nachádza za sedadlom spolujazdca. **Konfigurácia 6 reproduktorov Stage II:** nainštalujte 3-cestný prepojovací zväzok káblov (položka 15, Obrázok 9) do 16-cestného zväzku káblov (predtým nainštalovaný prostredníctvom súpravy zosilňovača v kapotáži), ktorý sa nachádza za sedadlom spolujazdca. Nainštalujte zväzok káblov [296] do 3-cestného prepojovača.



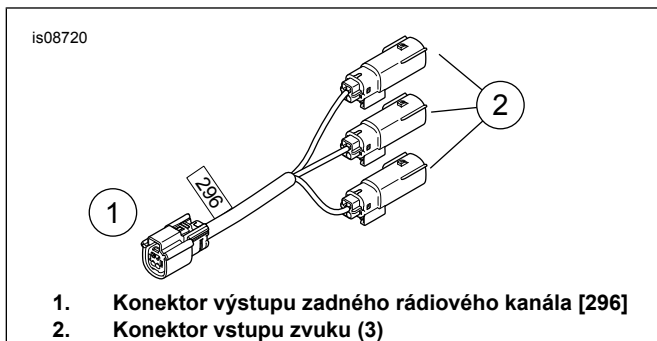
- | | |
|---|---|
| 1. Konektor zosilňovača | 10. Stredový/výškový reproduktor na ľavej strane [37TB] |
| 2. Konektory basového reproduktora na pravej strane | 11. Konektory reproduktora na ľavej strane |
| 3. Konektor stredového/výškového reproduktora na pravej strane [36TB] | 12. Kryt reproduktora na ľavej strane |
| 4. Konektor nastavenia konfigurácie zosilňovačov [32] | 13. Kryt reproduktora na pravej strane |
| 5. Kladný pól batérie [B+] | 14. Stredový zárez |
| 6. Záporný pól batérie [B-] | 15. Materiál na inštaláciu na karosériu |
| 7. Nový konektor CAN [319A] do zväzku káblov OE | 16. Vodič, existujúci |
| 8. Konektor CAN [319B] do ukončovacieho rezistora alebo zreťazené pripojenie k zväzku káblov ďalšieho zosilňovača | 17. Držiak káblu, existujúci |
| 9. Konektor vstupu zvuku [296] | 18. Napájanie príslušenstva/zapaľovania [299] |

Obrázok 4. Zväzok káblov (pohľad zdola)



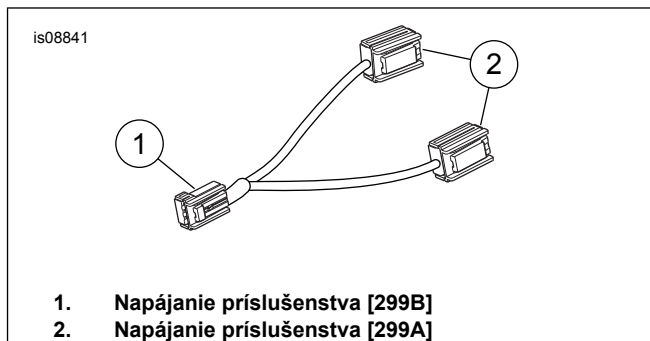
- | | |
|--|---|
| 1. Konektor zesilňovača | 9. Konektor vstupu zvuku [296] |
| 2. Konektory reproduktora (basový) na ľavej strane | 10. Konektor reproduktora (stredový/výškový) na pravej strane [37TB] (len Stage II) |
| 3. Konektor reproduktora (stredový/výškový) na ľavej strane [36TB] (len Stage II) | 11. Konektory reproduktora (basový) na pravej strane |
| 4. Konektor vodiča radovej konfigurácie | 12. Kryt reproduktora na ľavej strane |
| 5. Kladný pól batérie [B+] | 13. Kryt reproduktora na pravej strane |
| 6. Záporný pól batérie [B-] | 14. Rámová trúbka a modul spätného chodu na pravej strane |
| 7. Nový konektor CAN [319A] do zväzku káblov OE | 15. Radový konektor B+ [160A/B] |
| 8. Konektor CAN [319B] do ukončovacieho rezistora alebo zret'azené pripojenie k zväzku káblov ďalšieho zesilňovača | 16. Napájanie príslušenstva/zapaľovania [299] |

Obrázok 5. Zväzok káblov a konektory



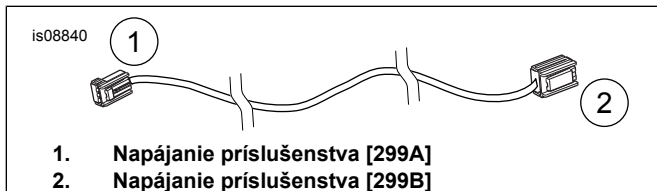
1. Konektor výstupu zadného rádiového kanála [296]
2. Konektor vstupu zvuku (3)

Obrázok 6. Zväzok káblov vstupu a výstupu zvuku



1. Napájanie príslušenstva [299B]
2. Napájanie príslušenstva [299A]

Obrázok 8. Zväzok káblov napájania príslušenstva



1. Napájanie príslušenstva [299A]
2. Napájanie príslušenstva [299B]

Obrázok 7. Zväzok káblov, prepajka

UPOZORNENIE

Ekvalizér rádia **MUSÍ** byť aktualizovaný predajcom spoločnosti Harley-Davidson PREDTÝM, než sa bude používať. Použitie audiosystému pred aktualizáciou ekvalizéru rádia **OKAMŽITE** poškodí reproduktory. (00645d)

21. Namontujte teleso. Pozrite si servisnú príručku.
22. Nainštalujte držadlo spolujazdca. Pozrite si servisnú príručku.
23. Namontujte bočné kryty. Pozrite si servisnú príručku.

24. Pozrite si servisnú príručku. Namontujte sedlo. Po namontovaní sedlo nadvihnite a presvedčíte sa, či je bezpečne pripojené.

25. Namontujte hlavnú poistku. Pozrite si servisnú príručku.

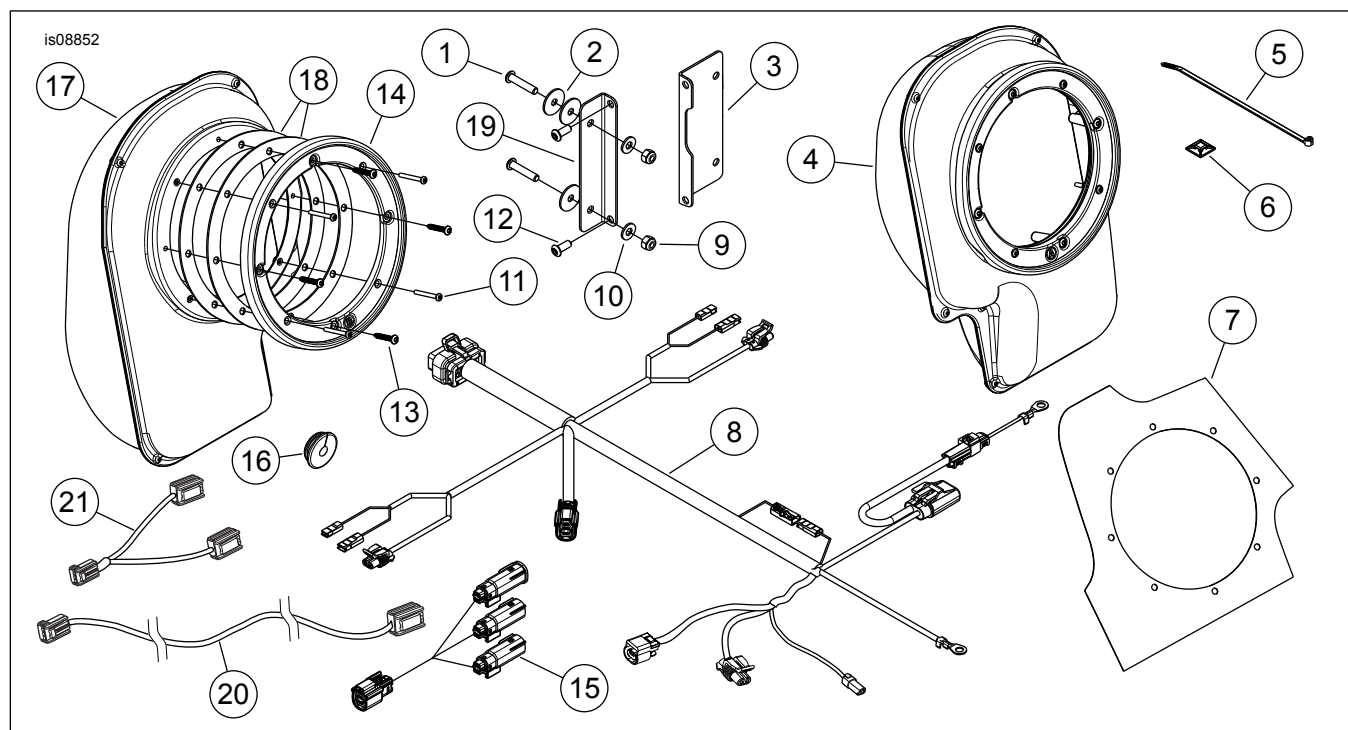
POZNÁMKY PRE FUNKCIU DIGITAL TECHNICIAN

1. Ak je zväzok káblov správne nakonfigurovaný, zosilňovač nainštalovaný v tejto súprave sa rozpozná ako AMP 2. Platí to aj v prípade, že je tento zosilňovač fyzicky nainštalovaný ako druhý alebo tretí v poradí. Pozrite Obrázok 5. Na to, aby nástroj Digital Technician rozpoznal zosilňovač 2, konektor (4) musí byť odpojený.

2. Pri používaní s reproduktormi Stage I sa kanály 3 a 4 zobrazujú ako otvorené. Kanál 1 je ľavý reproduktor, kanál 2 je pravý reproduktor.

3. Pri používaní s reproduktormi Stage II: kanál 1 je ľavý basový reproduktor. Kanál 2 je pravý basový reproduktor, kanál 3 zostáva stredový/výškový reproduktor, kanál 4 je pravý stredový/výškový reproduktor.

SERVISNÉ DIELY



Obrázok 9. Servisné diely, súprava na inštaláciu rozšírenia reproduktorov

Tabuľka 1. Servisné diely

Položka	Opis (množstvo)	Číslo dielu
1	Skrutka (4)	2513
2	Podložka (6)	6036
3	Držiak zosilňovača, strana konektora	Nepredáva sa samostatne
4	Kryt reproduktora, ľavá strana	Nepredáva sa samostatne
5	Viazací pásik (9)	10006
6	Držiak, príchytka káblov (4)	69200342
7	Šablóna	76000628
8	Zväzok káblov, zosilňovač	Nepredáva sa samostatne
9	Matica, s nylonovou vložkou	7686
10	Podložka (4)	6110
11	Skrutka (8)	2963
12	Skrutka (4)	926
13	Skrutka, Plastite (8), #8-16 x 1 palec.	Nepredáva sa samostatne
14	Ozdobná obruč (ľavá „A“) Ozdobná obruč (pravá „B“)	76000612 76000611
15	Zväzok káblov, vstup zvuku	Nepredáva sa samostatne
16	Priechodka, okrúhla (2)	12100071
17	Kryt reproduktora, pravá strana	Nepredáva sa samostatne
18	Tesnenie, kryt reproduktora (4)	76000619
19	Držiak zosilňovača, strana bez konektora	Nepredáva sa samostatne

Tabuľka 1. Servisné diely

Položka	Opis (množstvo)	Číslo dielu
20	Zväzok káblov prepojky	96201545
21	Napájací konektor	69200921

Informácie o nákrese kabeláže

Farebné kódy káblov

Pre jednofarebné vodiče: Pozrite si symboly na nákrese konektorov/kabeláže (typické). Kód alfa identifikuje farbu vodiča.

Pre pásované vodiče: Kód je zapísaný s lomítkom (/) medzi kódom podkladovej farby a kódom farby pásika. Napríklad vetva označená ako GN/Y predstavuje zelený vodič so žltým pásikom.

Symboly na nákrese kabeláže

Pozrite si symboly na nákrese konektorov/kabeláže (typické). Zátvorky [] označujú čísla konektorov. Písmeno medzi zátvorkami identifikuje, či je kryt objímkový, alebo kolíkový.

A=kolík: Písmeno A a symbol kolíka po čísle konektora identifikuje kolíkovú stranu pripojovacích konektorov.

B=objímka: Písmeno B a symbol objímky po čísle konektora identifikuje objímkovú stranu pripojovacích konektorov. Ďalšie symboly na nákrese kabeláže:

Dióda: Dióda umožňuje prúdenie v obvode len jedným smerom.

Prerušenie vodiča: Prerušenia vodiča sa používajú na zobrazenie rôznych možností alebo predelov strán.

Bez pripojenia: Dva križujúce sa vodiče na nákrese kabeláže zobrazené bez spoja označujú, že nie sú navzájom pripojené.

Obvod do/z: Tento symbol signalizuje kompletný nákras obvodu na inej strane. Tento symbol tiež identifikuje smer prúdenia.

Spoj: Spoj vznikajú tam, kde sa navzájom spájajú dva alebo viaceré vodiče v rámci nákrasu kabeláže. Označenie spoja indikuje len to, že vodiče sú pripojené k danému okruhu. Nepredstavuje skutočné miesto spojenia v zväzku káblov.

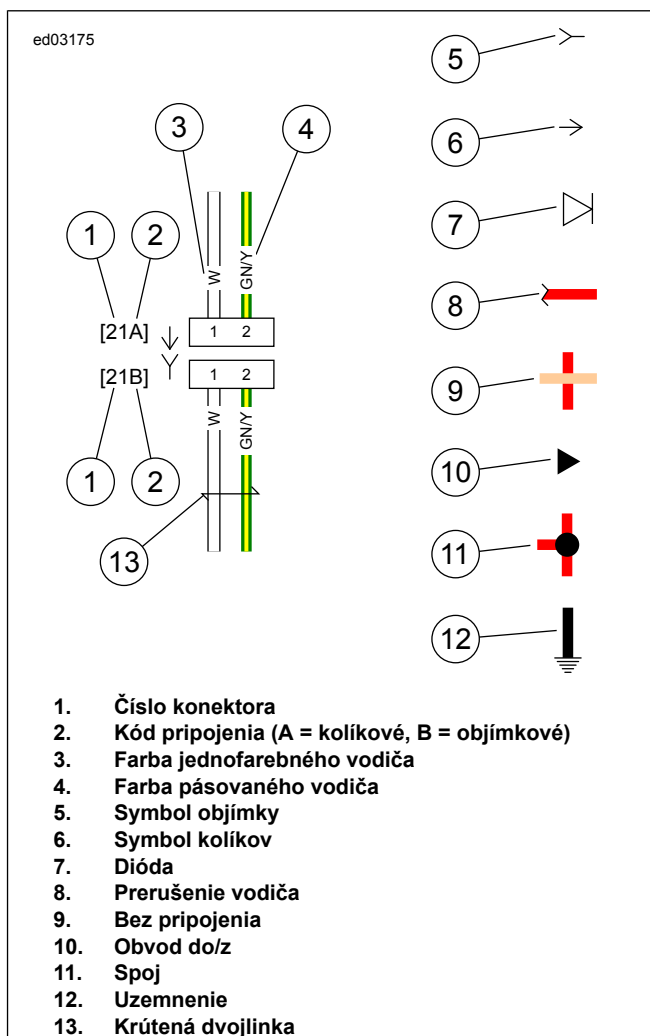
Uzemnenie: Uzemňovacie body sú rozdeľujú na čisté a nečisté body uzemnenia. Čisté body uzemnenia identifikujete podľa vodiča (BK/GR) a zvyčajne sa používajú pre snímače a moduly.

POZNÁMKA

Čisté body uzemnenia väčšinou nemajú v uzemňovacom obvode elektromotory, cievky ani žiadne iné súčasti, ktoré by mohli spôsobiť elektrické rušenie.

Nečisté uzemňovacie body identifikujete podľa vodiča (BK) a používajú sa pre komponenty, ktoré nie sú veľmi citlivé na elektrické rušenie.

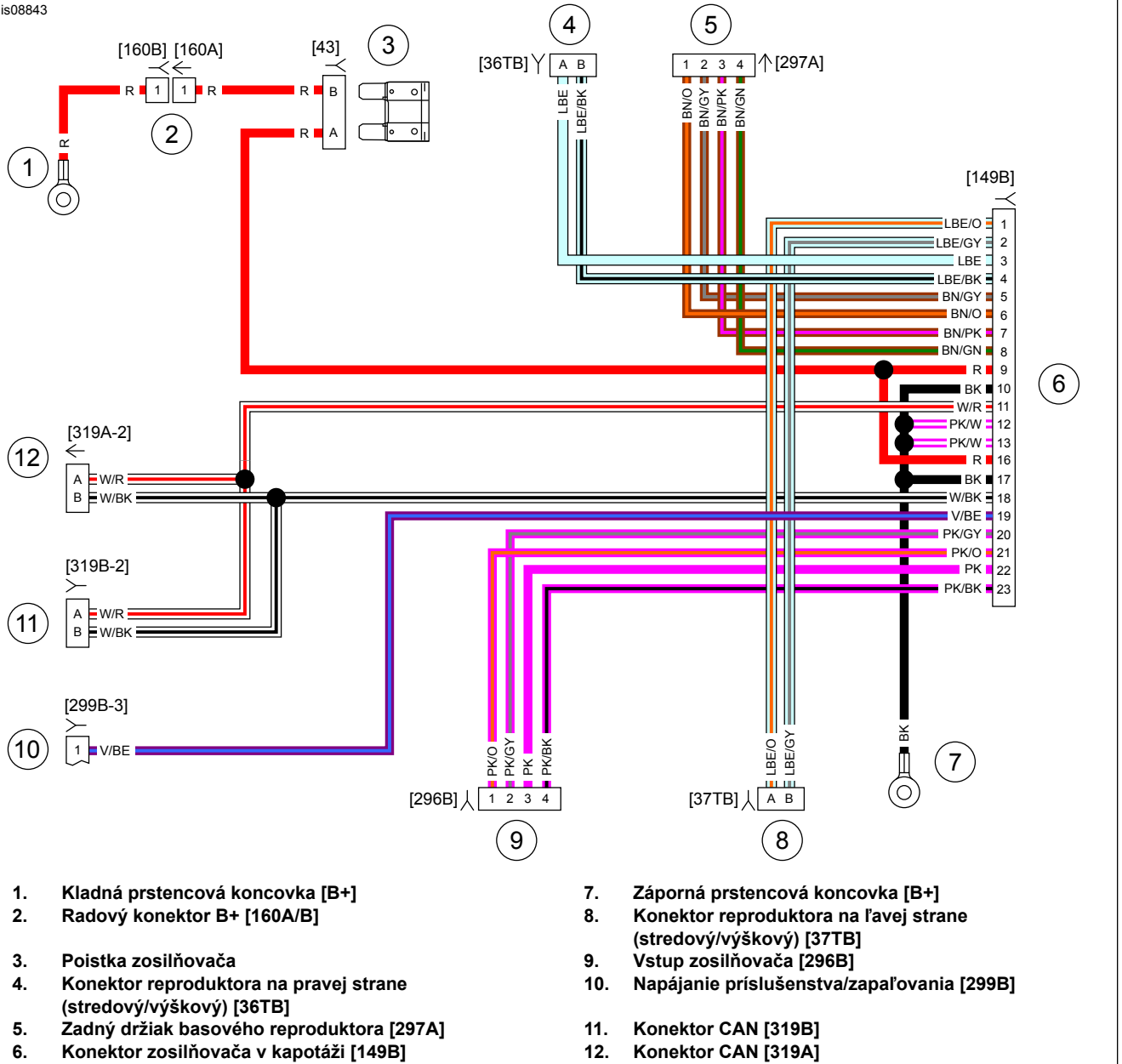
Krútená dvojlinka: Tento symbol signalizuje, že dva vodiče sú v rámci zväzku káblov skrútené dokopy. Tým sa minimalizuje elektromagnetické rušenie okruhu vonkajšími zdrojmi. Ak je potrebné vykonať opravu týchto vodičov, musia byť ponechané ako krútené vodiče.



Obrázok 10. Symboly na nákrese konektorov/kabeláže

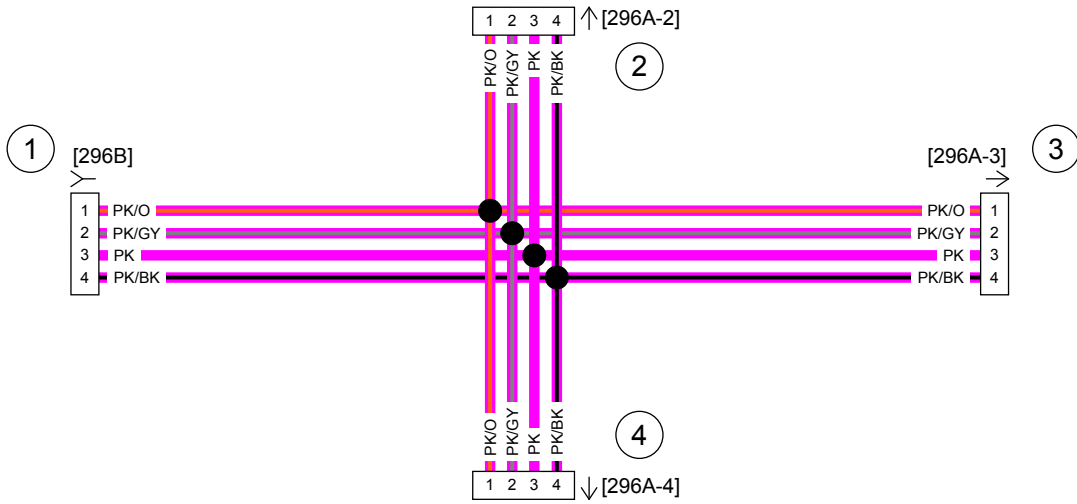
Tabuľka 2. Farebné kódy káblov

KÓD ALPHA	FARBA KÁBLA
BE	Modrý
Čierna	Čierne
BN	Hnedá
GN	Zelená
GY	Sivá
LBE	Svetlomodrá
LGN	Svetlozelená
O	Oranžová
PK	Ružová
R	Červený
TN	Svetlohnedá
V	Fialová
W	Bielá
Y	Žltý



Obrázok 11. Hlavný zväzok káblov zosilňovača (kapotáž)

is08711



- 1. Vstup sekundárneho zosilňovača
- 2. Výstup sekundárneho zosilňovača
- 3. Výstup sekundárneho zosilňovača
- 4. Výstup sekundárneho zosilňovača

Obrázok 12. Zväzok káblov vstupu zvuku

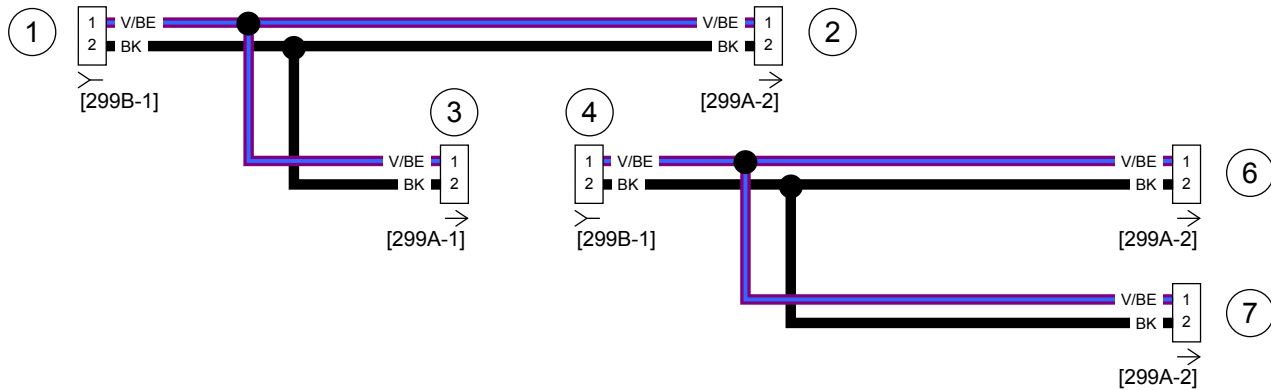
is08827



- 1. Príslušenstvo/napájanie [299B]
- 2. Príslušenstvo/napájanie [299A]

Obrázok 13. Zväzok káblov zadnej prepojky

is08828a



- 1. Napájanie príslušenstva [299B], objímka
- 2. Napájanie príslušenstva [299A], kolík
- 3. Napájanie príslušenstva [299A], kolík
- 4. Napájanie príslušenstva [299B], objímka
- 5. Napájanie príslušenstva [299A], kolík
- 6. Napájanie príslušenstva [299A], kolík
- 7. Napájanie príslušenstva [299A], kolík

Obrázok 14. Zväzok káblov napájania príslušenstva