



BOOM! INSTALLATIONSATS FÖR KAROSSMONTERADE TRIKE-HÖGTALARE

ALLMÄNT

Det rekommenderas att installationen utförs av en återförsäljare.

Satsnummer

76000747A

Modeller

Om du vill ha information om modelltillbehör kan du läsa P&A-återförsäljarkatalogen eller avsnittet Reservdelar och tillbehör på www.harley-davidson.com (endast på engelska).

Installationskrav

Det kan bli nödvändigt att köpa fler delar eller tillbehör separat för att installera den här satsen korrekt. Dessa kan köpas separat av en Harley-Davidson-återförsäljare.

Förstärkarsats (artikelnummer 76000277). Instruktioner för installation av förstärkare ingår i detta dokument.

Om du installerar **fler än två förstärkare** behövs en batteri+ trevägs Y-koppling (artikelnr. 70270-04A, säljs separat). **EN** batteri+ tre-vägs Y-koppling kan användas för upp till ytterligare tre (3) förstärkare

ANMÄRKNING

BLANDA INTE Steg I- och Steg II-högtalare på samma fordon.

OBS

Radio EQ MÅSTE uppdateras av en Harley-Davidson-återförsäljare INNAN audiosystemet används. Om audiosystemet används före uppdateringen av radio EQ kommer högtalarna att skadas OMEDELBART. (00645d)

Radio EQ-uppdatering med hjälp av diagnosverktyget Digital Technician II:

- Rekommenderas **innan** högtalarna INSTALLERAS
- krävs **innan** ljudanläggningen ANVÄNDS.
- Säljs endast via auktoriserade Harley-Davidson-återförsäljare.

⚠ VARNING

Förarens och passagerarens säkerhet är beroende av att denna sats monteras korrekt. Följ rätt tillvägagångssätt enligt verkstadshandboken. Om du inte kan utföra åtgärden eller saknar rätt verktyg låter du en Harley-Davidson-återförsäljare utföra monteringen. Om den här satsen monteras felaktigt kan det leda till dödsfall eller allvarliga personskador. (00333b)

ANMÄRKNING

Detta instruktionsblad avser information i verkstadshandboken. Installationen kräver en verkstadshandbok för en motorcykel av detta årets modell. En sådan finns tillgänglig hos Harley-Davidson-återförsäljare.

Elektrisk överbelastning

⚠ VARNING

När du monterar elektriska tillbehör ska du säkerställa att du inte överskrider den högsta amperestyrkan för säkringen eller kretsbrytaren som skyddar den berörda krets som ändras. Om du överskrider den högsta amperestyrkan kan det orsaka elfel, vilket kan leda till dödsfall eller allvarliga personskador. (00310a)

OBS

Allt för många elektriska tillbehör kan överbelasta fordonets laddningssystem. Om anslutna elektriska tillbehör tillsammans konsumerar mer än laddsystemet producerar kommer batteriet att laddas ur, vilket kan orsaka problem i elsystemet. (00211d)

För den här satsen krävs upp till **8 A** mer ström från elsystemet.

Genom att köpa denna sats ger dig rätt till en specialutvecklad equalizer-programvara som används med Advanced Audio System-anläggningen. Denna unika equalizer har utvecklats för att optimera prestandan och responsen från BOOM! Audio-högtalarna i de nedre kåporna. Även om denna sats inte installeras av en Harley-Davidson-återförsäljare, kan den speciella equalizer-programvaran fås kostnadsfritt från en återförsäljare genom Digital Technician II. Det kan hända att återförsäljare tar betalt för arbetskostnader i samband med uppgraderingsproceduren.

Satsinnehåll

Se Figur 9 och Tabell 1 .

FÖRBEREDELSE

⚠ VARNING

För att förhindra att motorcykeln startas oavsiktligt, vilket kan leda till dödsfall eller allvarliga skador, ska du ta bort huvudsäkringen innan du fortsätter. (00251b)

1. Ta bort huvudsäkringen. Se verkstadshandboken.
2. Demontera sadeln. Se verkstadshandboken.
3. Ta bort passagerarhandtaget. Se verkstadshandboken.
4. Ta bort sidokåporna. Se verkstadshandboken.



5. Ta bort karossen och placera på en skyddsdyna. Se verkstadshandboken. Stänkskärmar och Tour-Pak kan sitta kvar på karossen.

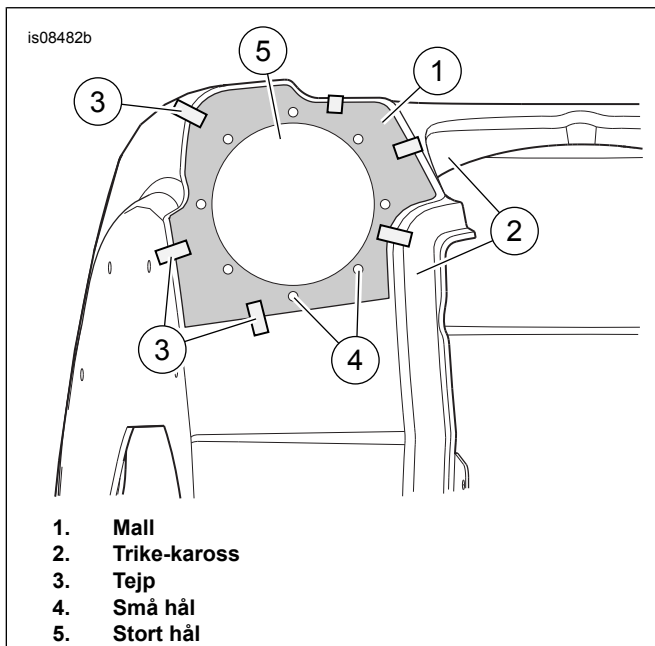
MONTERING

ANMÄRKNING

Mallen används för karossens båda sidor.

Kontrollera att det inte finns något kablage eller några metallklämmor på de inre ytorna. Om där finns kabelklämmor av metall (särskilt på fordonets vänstra sida) använder du mejsel och hammare för att avlägsna klämmorna.

1. Se Figur 1 . Rikta in mallen (1) i linje med ena sidan av trike-karossen (2). Kanterna på mallen ska ligga i linje med de tangerande kanterna på karossen rundningar. Fäst mallen med tejp (3). Körna de åtta små hålen (4). Markera det stora hålet (5) med en kontrasterande märkpenna eller fett penna.



Figur 1. Mallplacering

2. Avlägsna mallen. Använd ett 5,6 mm (7/32-tums) borr för att göra de åtta små hålen. Använd en luftsåg (eller motsvarande) för att skära ut mittöppningen.
3. Vänd mallen och upprepa föregående steg för den andra sidan.

ANMÄRKNING

Vid samtidig installation av installationssats för Steg II-förstärkare för Trike Tour-Pak-poddar använder du den rektangulära mallen som medföljer satsen för att skära ut hålet för genomföringen. Hålet i Trikens huvudkaross för infattningen på vänster sida ger bättre åtkomst för att använda 25,4 mm (1-tums) borrhöjning.

4. **Endast insidan** slipa karossens yta lätt runt mitthålet och bulthålen för att säkerställa en bra packningsyta. Korrekt ytbehandling bidrar till att reducera surr, pip eller skrammel orsakat av det ökade ljudtrycket från din BOOM! ljudanläggning.

5. Se Figur 9 . Montera konsolen (3) på anslutningssidan av förstärkaren (förstärkare säljs separat). Fäst den med sex skruvar (12). Dra åt.

Åtdragning: 9,4–12,2 N·m (7–9 ft-lbs) Skruv (12)

6. Se Figur 2 . Placera förstärkaren och konsolerna (1) över de fyra upphöjda plattorna (4 och 7). Placera anslutningen mot fordonets vänstra sida såsom visas. Centra de nedre hålen över de nedre plattorna (4).

7. Markera platserna för hålen. Avlägsna förstärkare och konsoler. Borra fyra hål med 7,2 mm (9/32-tums) borrhöjning.

8. Rengör alla karosstytor, använd 50-70 % isopropylalkohol och 30–50 % destillerat vatten. Låt torka helt.

9. Installation av högtalarinfattning.

- a. Se Figur 9 . Placera en packning (18) på den yttre ytan. Passa in med hålen.

- b. Placera en trimring (14) över packningen och mitthålet. (Vänster sidas trimring är märkt med "A". Höger sidas trimring är märkt med "B".) Roter trimringen så att bokstaven är längst ner.

- c. Placera rätt infattning (17 eller 4) med en packning inuti karossen.

- d. För handen genom mitthålet. Passa in hålen i infattningen, packningen (18) och karossen. För in plastite-skruvarna (13) genom ett försänkt hål.

- e. Dra åt plastite-skruven två eller tre varv. Tillräckligt antal varv för att infattningen ska kunna dingla.

- f. För in en plastite-skruv i det försänkta hål mittemot den första skruven. Passa in infattningen, packningarna, karossen, trimringen och skruven. Vrid skruven flera gånger för att hålla infattningen på plats.

- g. För in plastite-skruvarna i de två återstående försänkta hålen. Passa in infattningen, packningarna, karossen, trimringen och skruvarna. Vrid skruven flera gånger för att hålla infattningen på plats.

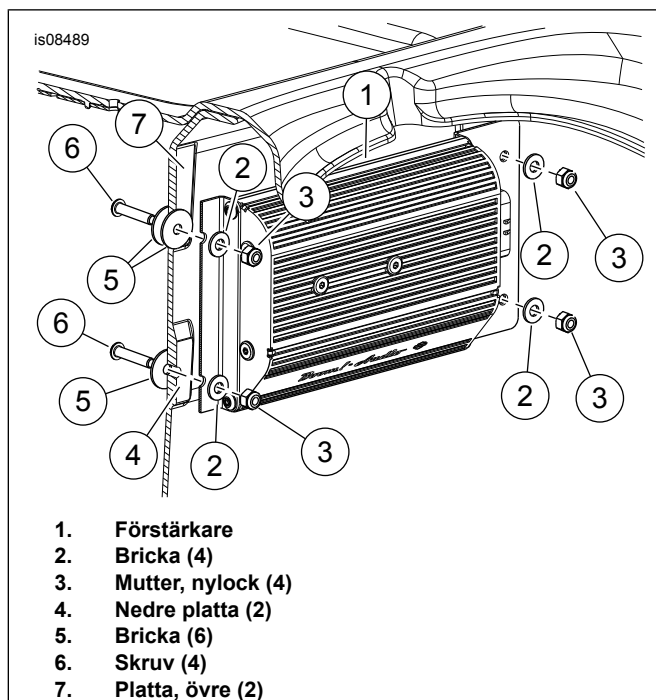
- h. Dra åt plastite-skruvarna i ett alternerande mönster. Dra åt.

Åtdragning: 2,2 N·m (20 in-lbs) Plastite-skruv

10. Upprepa föregående steg för att installera den andra sidans infattning och komponenter.

11. Se Figur 2 . Placera en bricka (5) på skruvarna (6). Montera genom hålen från insidan av bagageutrymmet. Från utsidan av bagageutrymmet placerar du en extra bricka (5) över de översta skruvarna bara för att fungera som distanselement. Placera förstärkaren och konsolerna (1) över de fyra upphöjda plattorna (4 och 7). Placera anslutningen mot fordonets vänstra sida. Montera brickorna (2) över konsolerna och skruvarna. Fäst med mutter (3). Dra åt.

Åtdragning: 10,8–12,2 N·m (96–108 in-lbs) Mutter (3)



Figur 2. Installation av förstärkare

12. Se Figur 4 . Dra befintlig ledning (16).
13. Koppla kablaget till förstärkaren.
14. Se Figur 4 och Figur 5 . Dra högtalarnas och förstärkarnas kablage. Fäst ledningarna vid behov.
15. Placera karossen på ramen. Se verkstadshandboken. Du kan vänta med att fästa karossen tills all kabeldragning är klar.

ANMÄRKNING

Om karossen senare avlägsnas för service måste kablaget kopplas bort från huvudfordonet/ramen. Den kan förbli ansluten till förstärkaren och högtalarna.

ANMÄRKNING

Konfigurera kablaget så att det passar med förstärkaren. Felaktig kabelkonfiguration kan medföra att fel EQ-fil hämtas, vilket kan skada högtalarna. Finn konfigurationsledning [32] längs huvudkablaget. Kontrollera att han- och honkontakterna inte är anslutna.

16. Årsmodell 2017 och 2018: Slutför kabeldragningen:

- a. Dra satsens kablage framåt längs ramskenor längs med huvudkablaget under bakramen.
- b. Dra kablaget längs höger sida av batterifacket mellan batteriet och backmagneten. Placera den röda säkringstråden och svarta jordkabeln framför batteriet.
- c. Se Figur 3 . Finn den 2-vägs Delphi CAN-kopplingen [319B] (1) under kåpan på höger sida.
- d. Locket är ett avslutningsmotståndspaket som är fäst i den elektriska caddyn. Avlägsna kopplingen [319B] (1) från motståndspaketet.

- e. Anslut [319A] från kablaget som medföljer satsen (se Figur 5 punkt 7) till fordonets [319B] (1).
- f. Om detta är den enda (bakre) förstärkaranslutningen i denna installation ansluter du [319B] (1)-sidan av kablage C från satsen tillbaka till avslutningsmotståndspaketet från steg "B" ovan. Om flera bakre förstärkare används ansluter du kedjekopplingen [319B] från detta kablage till nästa förstärkares [319A]. Kontrollera alltid att den återstående kopplingen [319B] är ansluten till fordonets avslutningsmotstånd.

17. Årsmodell 2019 och senare: Slutför kabeldragningen:

- a. Dra satsens kablage framåt längs ramskenor längs med huvudkablaget under bakramen.
- b. Separera de tre buntbanden som håller kopplingens [319B] (1) kablage.
- c. Se Figur 3 . Dra anslutningarna [319B] (1) och [319A] längs med och därefter under ramen till platsen för vänster sidas CAN-fordonsanslutning.
- d. Dra den återstående delen av kablaget längs höger sida av batterifacket mellan batteriet och backmagneten.
- e. Placera den röda säkringstråden och svarta jordkabeln framför batteriet.
- f. Se Figur 3 . Finn den 2-vägs Delphi CAN-kopplingen [319B] (1) under kåpan på höger sida.
- g. Locket är ett avslutningsmotståndspaket som är fäst i den elektriska caddyn. Avlägsna kopplingen [319B] (1) från motståndspaketet.
- h. Anslut [319A] från kablaget som medföljer satsen (se Figur 5 punkt 7) till fordonets [319B] (1).
- i. Om detta är den enda (bakre) förstärkaranslutningen i denna installation ansluter du [319B] (1)-sidan av kablage C från satsen tillbaka till avslutningsmotståndspaketet från steg "B" ovan. Om flera bakre förstärkare används ansluter du kedjekopplingen [319B] från detta kablage till nästa förstärkares [319A]. Kontrollera alltid att den återstående kopplingen [319B] är ansluten till fordonets avslutningsmotstånd.

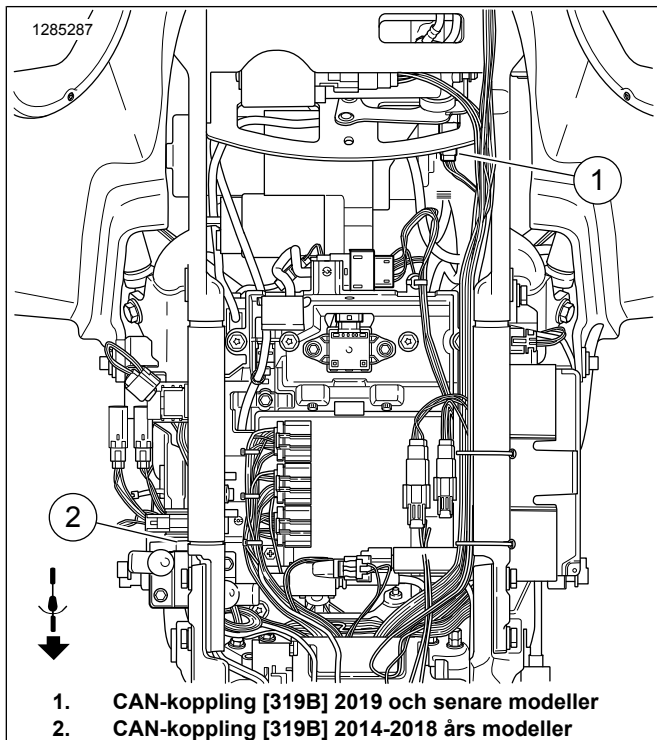
- 18.

- a. Finn kopplingen 299 på fordonet (under den inre kåpan, se servicehandboken för dess läge). Denna koppling kan redan vara ansluten till en kåpmonterad förstärkare.
- b. Anslut 69200921 "Y" (Se Figur 8) till fordonssida 299, med ena änden till den kåpmonterade förstärkarens kablage.
- c. Anslut 69201545-överkopplingen (Se Figur 7) till andra änden av 69200921 "Y" inuti kåpan. (Om en 69201545-överkoppling har redan installerats på fordonet, hoppar du till "e". Installera inte mer än en 69201545-överkoppling.)

- d. Dra 69201545-överkopplingen genom innerkåpan och in i kabelrännan längs med kåpans kabeldragning.
- e. Leta upp änden av 69201545-överkopplingen under RH-sidokåpan nära [319]-kopplingarna. Om det finns en 69201545 från en tidigare installation använder du en 69200921 "Y" under RH-sidokåpan för att ansluta [299].

ANMÄRKNING

Om fler än en förstärkare finns installerad i den bakre delen av fordonet, kan upp till två 69200921-kopplingar användas.



Figur 3. CAN-koppling [319B]

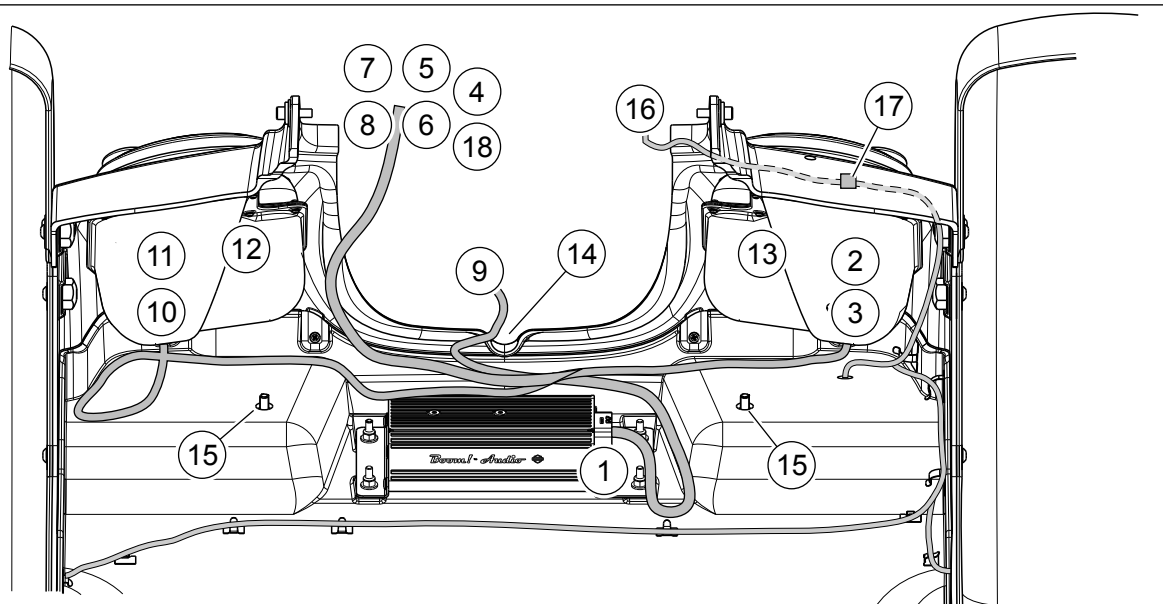
19. Fäst (+) och (-) batterikablarna.

ANMÄRKNING

Vid samtidig installation av installationssats för Steg II-förstärkare för Trike Tour-Pak-poddar fäster du ett kablages koppling [319B] till OE-fordonet. Anslut det första kablages [319A] till det andra kablages [319B] och dra dem framför batterifacket. Dra det första kablages [319A] över till sidokåpan för att fungera som ny Digital Tech-ingång. Det spelar ingen roll vilket kablage som anges som första eller andra.

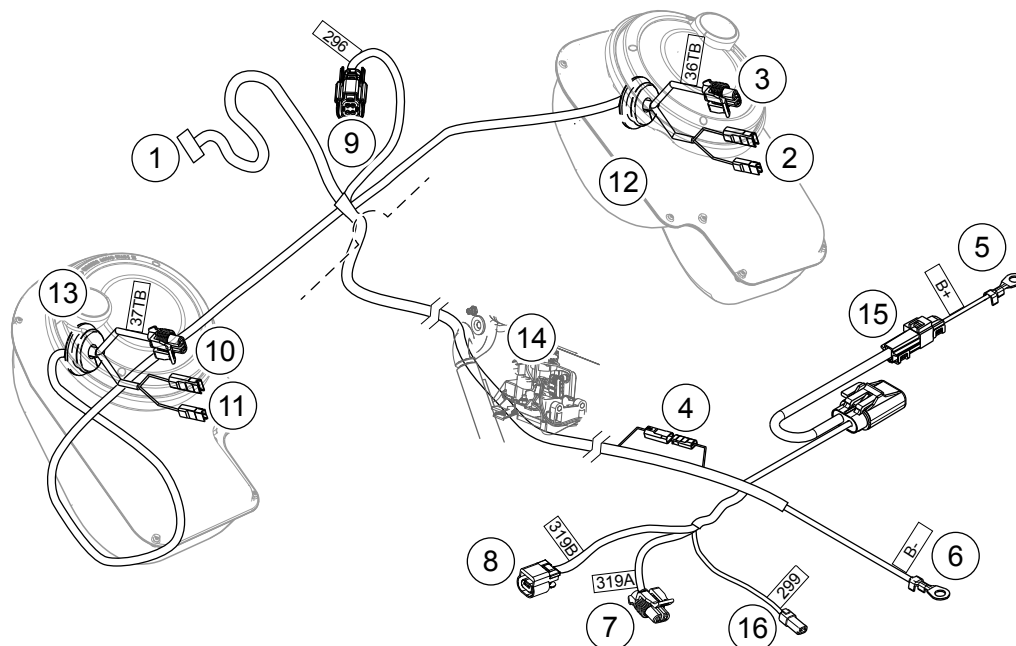
20. Anslut förstärkarens ingång:

- a. **Steg I konfiguration med 6 högtalare:** installera kablaget [296] direkt i 16-vägskablaget (tidigare installerat genom kåpmonterad förstärkarsats), beläget bakom passagerarsätet. **Steg II konfiguration med 6 högtalare:** 3-vägskoppla kablaget artikel 15, Figur 9) in i 16-vägskablaget (tidigare installerat genom kåpmonterad förstärkarsats), beläget bakom passagerarsätet. Installera kablaget (296) i 3-vägsförbindelsen.



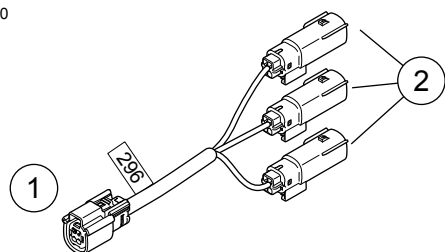
- | | |
|---|--|
| 1. Förstärkarkoppling | 10. Vänster högtalares mellanregister/diskant [37TB] |
| 2. Kopplingar till höger bashögtalare | 11. Kopplingar till vänster högtalare |
| 3. Koppling till höger sidas mellanregister-/diskanthögtalare [36TB] | 12. Vänster sidas högtalarinfattning |
| 4. Koppling till ampere-konfigurationsinställning [32] | 13. Höger sidas högtalarinfattning |
| 5. Batteriets pluspol [B+] | 14. Mittanvisning |
| 6. Batteriets minuspol [B-] | 15. Karossmonteringsmateriel |
| 7. Ny CAN-koppling [319A] till OE-kablage | 16. Ledning, befintlig |
| 8. CAN-koppling [319B] till avslutningsmotstånd, eller kedjekoppling till extraförstärkares kablage | 17. Ledningskonsol, befintlig |
| 9. Ljudingångskoppling [296] | 18. Tillbehörs-/tändningsström [299] |

Figur 4. Kablaget (sett nedifrån och upp)



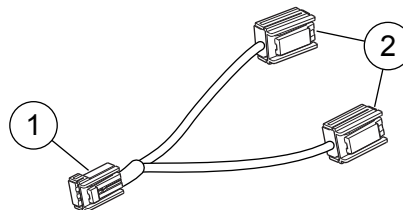
- | | |
|---|--|
| 1. Förstärkarkoppling | 9. Ljudingångskoppling [296] |
| 2. Kopplingar [36B] till vänster högtalare (bas) | 10. Koppling [37TB] till höger högtalare (mellanregister/diskant) (endast Steg II) |
| 3. Koppling [36TB] till vänster högtalare (mellanregister/diskant) (endast Steg II) | 11. Kopplingar till höger högtalare (bas) |
| 4. Inline-konfiguration kabelkoppling | 12. Vänster sidas högtalarinfattning |
| 5. Batteriets pluspol [B+] | 13. Höger sidas högtalarinfattning |
| 6. Batteriets minuspol [B-] | 14. Höger ramrör och backmodul |
| 7. Ny CAN-koppling [319A] till OE-kablage | 15. Inline B(-) koppling [160A/B] |
| 8. CAN-koppling [319B] till avslutningsmotstånd, eller kedjekoppling till extraförstärkares kablage | 16. Tillbehörs-/tändningsström [299] |

Figur 5. Kablage och kopplingar



1. Koppling till bakre radiokanalsutgång [296]
2. Ljudingångskoppling [3]

Figur 6. Kablage för ljudingång och -utgång



1. Tillbehörsström [299B]
2. Tillbehörsström [299A]

Figur 8. Strömkablage för tillbehör

OBS



1. Tillbehörsström [299A]
2. Tillbehörsström [299B]

Figur 7. Kablage, överkoppling

Radio EQ MÅSTE uppdateras av en Harley-Davidson-återförsäljare INNAN audiosystemet används. Om audiosystemet används före uppdateringen av radio EQ kommer högtalarna att skadas OMEDELBART. (00645d)

21. Montera karossen. Se verkstadshandboken.
22. Montera passagerarhandtaget. Se verkstadshandboken.
23. Montera sidokåporna. Se verkstadshandboken.
24. Se verkstadshandboken. Montera sadeln. När sadeln har monterats dra du den uppåt för att se att den sitter ordentligt.

25. Sätt tillbaka huvudsäkring. Se verkstadshandboken.

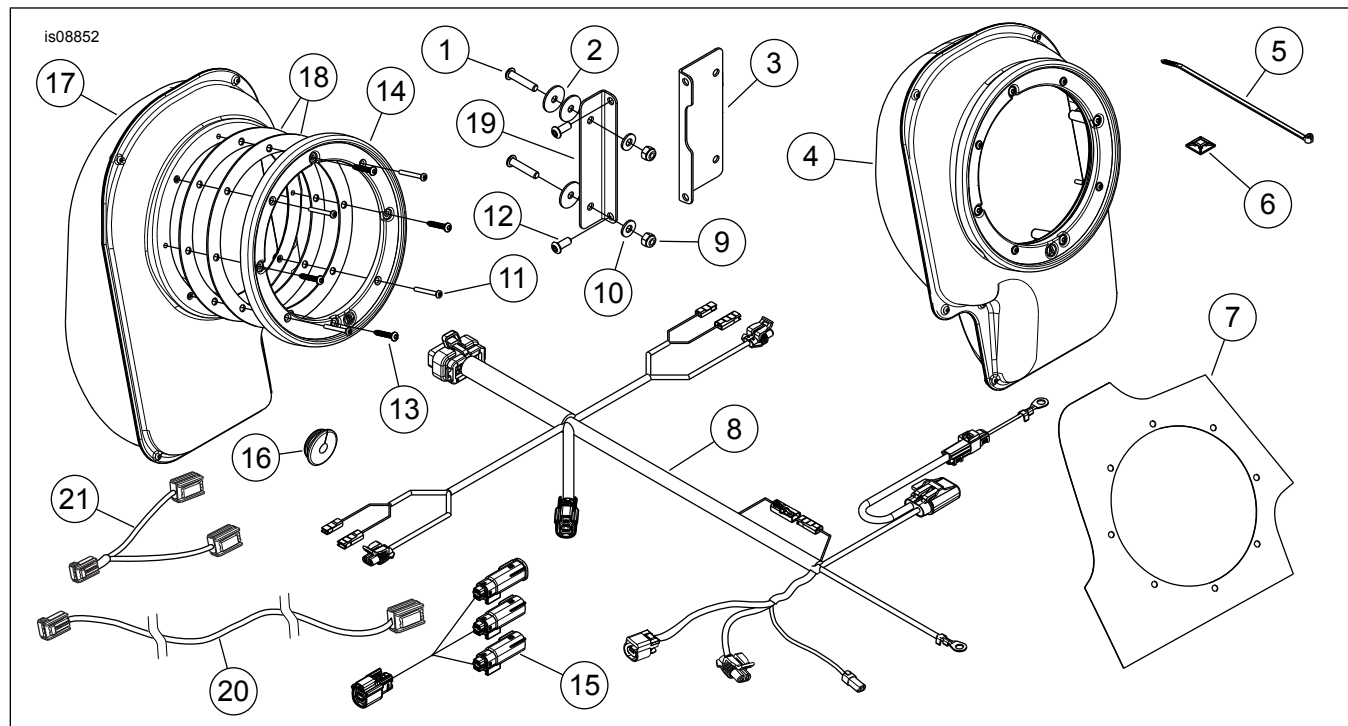
MEDDELANDE OM DIGITAL TECHNICIAN

1. Med kablaget korrekt konfigurerat känns den installerade förstärkaren i denna sats igen som AMP 2. Även om denna förstärkare skulle vara den andra eller tredje förstärkaren som installerats rent fysiskt. Se Figur 5 För att den digitala teknikern ska känna igen förstärkare 2 måste koppling (4) Se vara urkopplad.

2. När den används med Steg I-högtalare, visas kanal 3 och 4 som öppna. Kanal 1 är vänster högtalare, kanal 2 är höger högtalare.

3. När den används med Steg II-högtalare: Kanal 1 är vänster bas. Kanal 2 är höger bas, kanal 3 förblir mellanregister/diskant, kanal 4 är höger mellanregister/diskant.

RESERVDELAR



Figur 9. Servicedelar, installationssats för högtalarutvidgning

Tabell 1. Reservdelar

Komponent	Beskrivning (antal)	Artikelnummer
1	Skruv (4)	2513
2	Bricka (6)	6036
3	Konsol, amp-fäste, kopplingsida	Säljs ej separat
4	Högtalarinfattning, vänster sida	Säljs ej separat
5	Fästrem (9)	10006
6	Konsol, kabelhållare (4)	69200342
7	Mall	76000628
8	kablage, förstärkare	Säljs ej separat
9	Mutter, nylock	7686
10	Bricka (4)	6110
11	Skruv (8)	2963
12	Skruv (4)	926
13	Skruv, plastite (8), nr 8-16 x 1 tum	Säljs ej separat
14	Trimring, (vänster "A")	76000612
	Trimring, (höger "B")	76000611
15	Kablage, ljudinput	Säljs ej separat
16	Genomföring, rund (2)	12100071
17	Högtalarinfattning, höger sida	Säljs ej separat
18	Packning, högtalarinfattning (4)	76000619
19	Konsol, amp-fäste, ej kopplingsida	Säljs ej separat
20	Överkopplingskablage	96201545
21	Strömanslutning	69200921

Information om kopplingsscheman

Färgkoder för kabel

För enfärgade sladdar: Se Symboler för kopplingar/kopplingsscheman (vanliga). Alpha-koden anger kabelfärg.

För randiga kablar: Koden är skriven med ett snedstreck (/) mellan koden för den enfärgade färgen och koden för randen. Ett spår som märkt GN/Y är exempelvis en grön kabel med gul rand.

Symboler för kopplingsscheman

Se Symboler för kopplingar/kopplingsscheman (vanliga). Hakparenteser [] anger kopplingsnummer. Bokstaven inom hakparenteserna anger huruvida höljet är ett uttagshölje eller stifthölje.

A = Stift: Bokstaven A och stiftsymbolen efter ett kopplingsnummer anger kopplingarnas stiftsida.

B = Uttag: Bokstaven B och uttagssymbolen efter ett kopplingsnummer anger kopplingarnas uttagssida. Andra symboler som finns på kopplingsscheman är bland annat de följande:

Diod: Dioden tillåter strömflöde i endast en riktning i en krets.

Trådbrott: Trådbrott används för att visa avvikelser mellan olika alternativ eller sidslut.

Ingen anslutning: Två ledningar som korsar varandra i ett kopplingsschema som visas utan skarv anger de inte är sammankopplade.

Krets till/från: Denna symbol anger ett fullständigt kopplingsschema på en annan sida. Symbolen anger också den aktuella flödesriktningen.

Skarv: Skarvar är där två eller flera ledningar är sammankopplade längs ett kopplingsschema. En skarvindikation indikerar endast att ledningar har skarvats på den kretsen. Den anger inte den verkliga platsen för skarven i kablaget.

Jordanslutning: Jordpunkter kan klassas som ren eller smutsig jord. Rena jordpunkter markeras med en svart/grön ledning och används vanligen för sensorer eller moduler.

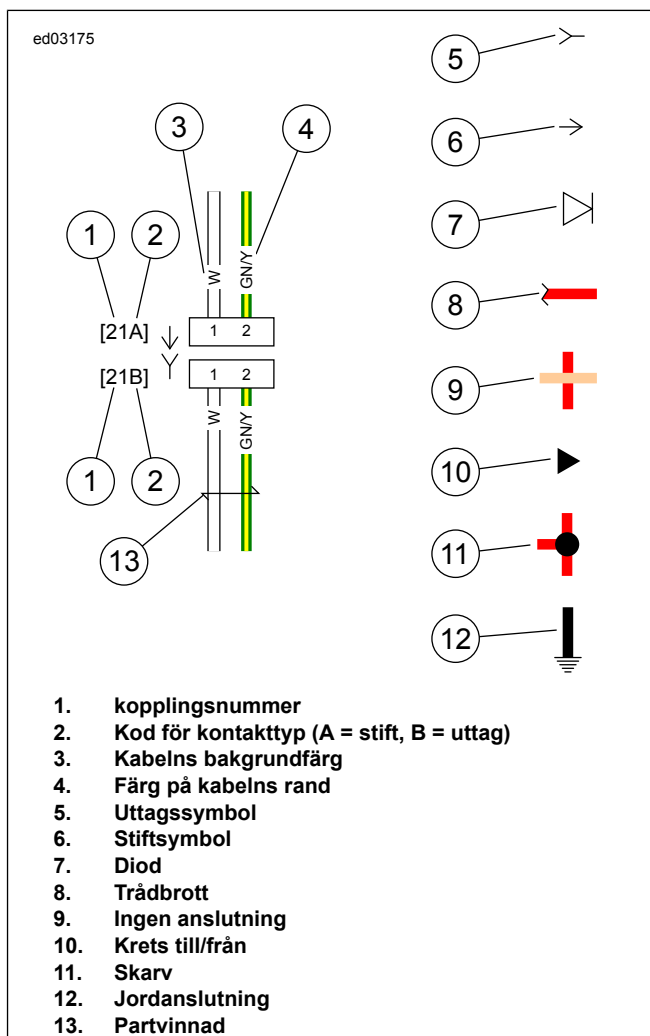
ANMÄRKNING

Rena jordanslutningar har oftast inte elmotorer, spolar eller något som kan orsaka elektriska störningar på jordkretsen.

Smutsiga jordanslutningar markeras med en svart ledning och används för komponenter som inte är lika känsliga för elektriska störningar.

Partvinnade kablar: Denna symbol anger att de två kablarna är sammantvinnade i kablaget. Detta minimerar kretsens elektromagnetiska störningar från externa källor. Om det blir

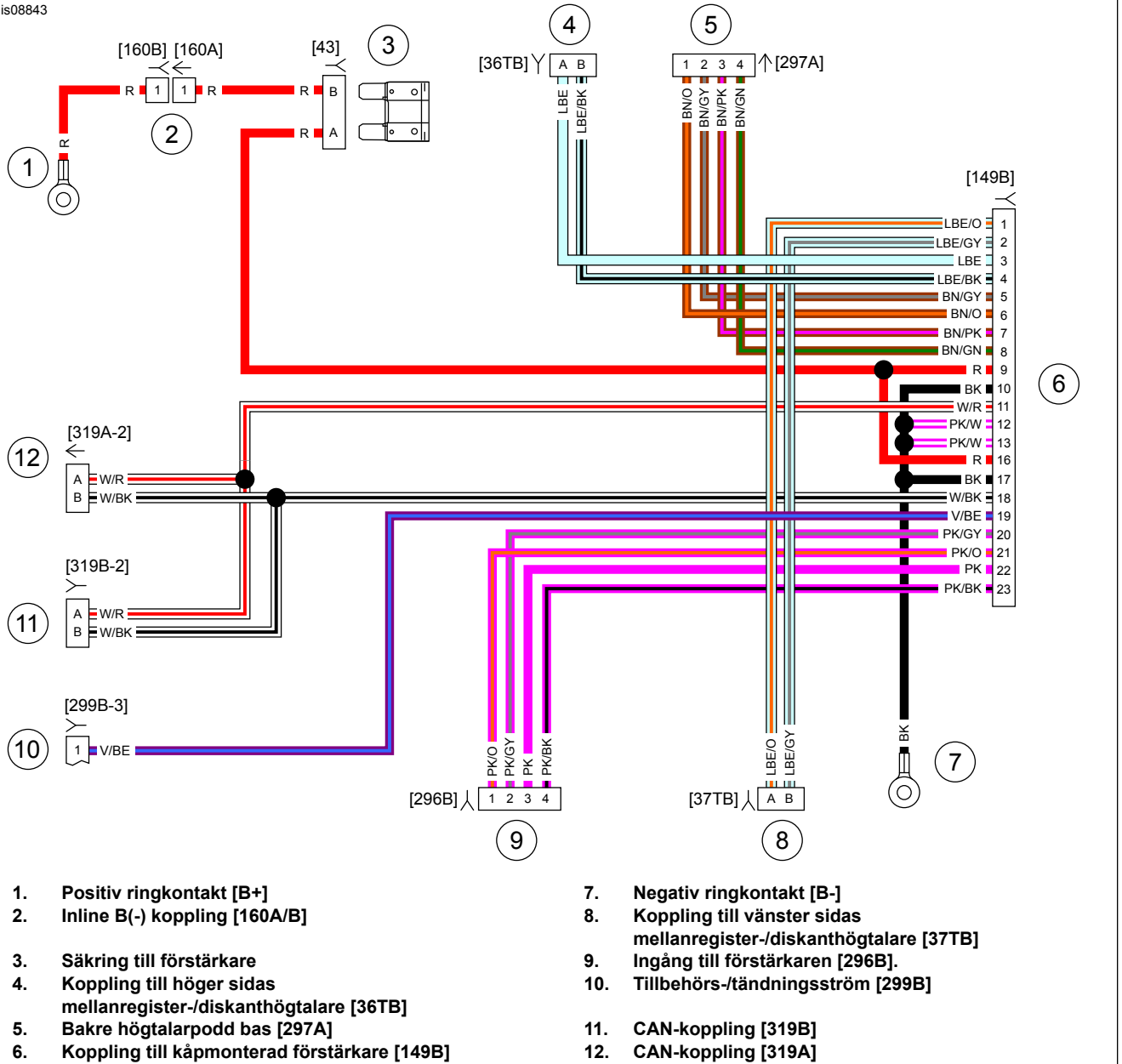
nödvändigt att reparera dessa kablar bör de förbli partvinnade kablar.



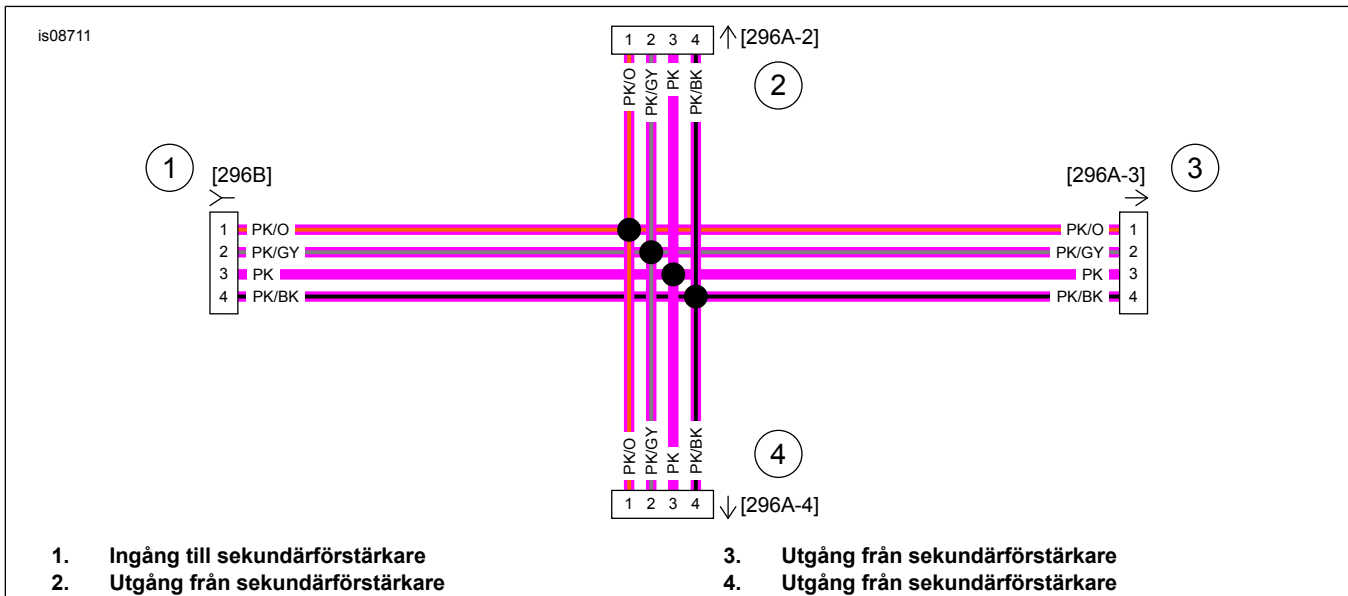
Figur 10. Symboler för kopplingar och kopplingsscheman

Tabell 2. Färgkoder för kabel

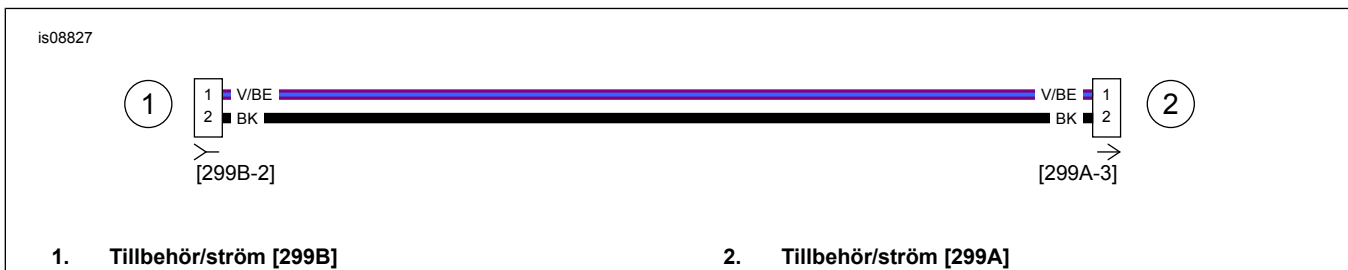
ALPHA-KOD	KABELFÄRG
BE	Blå
Svart	Svart
BN	Brun
GN	Grön
GY	Grå
LBE	Ljusblå
LGN	Ljusgrön
O	Orange
PK	Rosa
R	Rött
TN	Mellanbrun
V	Lila
W	Vit
Y	Gult



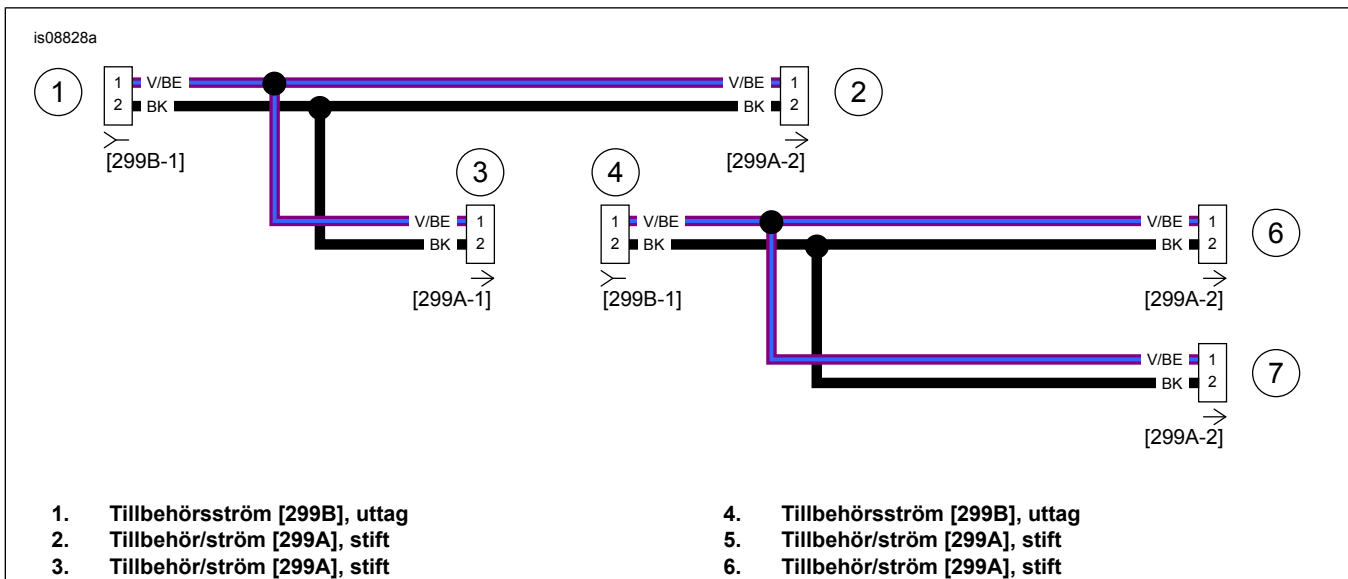
Figur 11. Kablage till huvudförstärkare (kåpa)



Figur 12. Ljudingångskablage



Figur 13. Kablage för bakre överkoppling



Figur 14. Strömkablage för tillbehör