



SADY VYHŘÍVANÝCH RUKOJETÍ

OBECNÉ INFORMACE

Čísla sad

56047-03C, 56107-03B, 56174-03C, 56196-03C, 56512-02C, 56619-03B, 56694-04A, 56750-04B, 56822-03A, 56825-03A, 56828-03B, 56923-05, 56926-05A, 56997-07A, 56100030, 56100111, 56100254, 56100256, 56100259, 56100261, 56100262, 56100264, 56100266, 56100268, 56100358, 56100363

Modely

Informace o příslušenství pro jednotlivé modely naleznete v maloobchodním katalogu náhradních dílů a příslušenství nebo v části věnované náhradním dílům a příslušenství na stránce www.harley-davidson.com (pouze v angličtině).

POZNÁMKA

V každé sadě je dvojice vyhřívaných rukojetí společně s připojenými díly (viz Ilustrace 22 a Tabulka 1).

Tyto sady vyhřívaných rukojetí nejsou kompatibilní s řídítky s lanky vedenými uvnitř.

Požadavky na montáž

Modely Softail 2011 a novější, modely Dyna 2012 a novější a modely Sportster 2014 a novější vyžadují dokoupení kabelového svazku pro elektrické připojení (č. Dílu H-D 72673-11).

Pro správnou montáž této sady je vyžadováno zařízení UltraTorch UT-100 (HD-39969), horkovzdušná pistole Robinair (HD-25070) s násadou pro tepelné smršťování (HD-41183) nebo jiné vhodné teplovzdušné zařízení.

Instalace této sady vyžaduje krimpovací nástroj na svorky a další díly a materiál. Po odpojení kabelu akumulátoru sady je vyžadována vodivá vazelína na elektrické kontakty Electrical Contact Lube (č. dílu H-D 99861-02) nebo rovnocenný prostředek. Tyto položky jsou k dostání u prodejců motocyklů Harley-Davidson.

▲ VAROVÁNÍ

Na správné montáži této sestavy závisí bezpečnost jezdce a spolujezdce. Použijte odpovídající postupy uvedené v servisní příručce. Pokud daný postup přesahuje vaše schopnosti nebo pro něj nemáte vhodné nářadí, svěřte provedení montáže prodejci Harley-Davidson. Nesprávná montáž této sestavy může vést k vážnému poranění či smrti. (00333b)

POZNÁMKA

Tento návod odkazuje na informace v servisní příručce. Tato montáž vyžaduje servisní příručku pro tento modelový rok a model motocyklu, kterou lze získat u prodejce motocyklů Harley-Davidson.

Elektrické přetížení

OZNÁMENÍ

V případě připojení příliš velkého počtu elektrických spotřebičů (příslušenství) může dojít k přetížení systému dobíjení motocyklu. Pokud funguje současně příliš mnoho spotřebičů, které spotřebovávají více proudu, než dokáže dobíjecí systém vytvořit, může taková spotřeba elektriny vést k vybití akumulátoru a způsobit poškození elektrické soustavy motocyklu. (00211d)

▲ VAROVÁNÍ

Při instalaci libovolného elektrického příslušenství dbejte na to, abyste nepřekročili přípustné proudové hodnoty pojistky nebo jističe, které chrání příslušný upravovaný obvod. Překročení maximálního proudu může způsobit selhání elektrických zařízení, což může způsobit vážný úraz nebo smrt. (00310a)

Tato sada vyhřívaných rukojetí vyžaduje až o 2,8 A vyšší proud z elektrické soustavy.

Servisní díly

Viz Ilustrace 22 a Tabulka 1.

DEMONTÁŽ

Příprava

POZNÁMKA

Motocykly vybavené sirénou systému zabezpečení:

- Zkontrolujte, zda máte bezkontaktní elektronický klíč.
- Otočte spínač zapalování do polohy ZAPNUTO.

Pouze pro modely VRSC: Podle pokynů v servisní příručce odmontujte hliníkový kryt sestavy vzduchového filtru.

Podle pokynů v servisní příručce vyjměte hlavní pojistku.

Pro modely EFI KROMĚ VRSC:

▲ VAROVÁNÍ

Abyste zabránili rozstříkávání paliva z vysokotlakého palivového systému, nejdříve jej před odpojením přívodu paliva vyprázdňte. Palivo je extrémně hořlavé a výbušné, což může vést k vážnému poranění nebo dokonce smrti. (00275a)

Podle pokynů v servisní příručce vyprázdňte a odpojte přívodní palivové potrubí.

V případě motocyklů s hlavní pojistkou:



⚠ VAROVÁNÍ

Aby nedošlo k nechtěnému nastartování motocyklu, které by mohlo způsobit vážné poranění nebo smrt, vyjměte hlavní pojistku. (00251b)

1. Podle pokynů v servisní příručce vyjměte hlavní pojistku. Odmontujte sedlo a veškerý spojovací materiál uschovejte je.

V případě motocyklů s hlavním jističem:

⚠ VAROVÁNÍ

Aby nedošlo k nechtěnému nastartování motocyklu, které by mohlo způsobit vážné poranění nebo smrt, odpojte nejprve záporný (-) kabel akumulátoru. (00048a)

1. Podle pokynů v servisní příručce demontujte sedlo a odpojte záporný (černý) kabel akumulátoru připojený k záporné svorce akumulátoru. Uschovejte všechny montážní materiál sedla.

V případě modelů s karburátorem:

⚠ VAROVÁNÍ

Z palivového potrubí karburátoru může po odpojení od přípojky palivového ventilu vytékat benzín. Palivo je extrémně hořlavé a výbušné, což může vést k vážnému poranění nebo dokonce smrti. Rozlité palivo ihned utřete a použité utěrky vhodným způsobem zlikvidujte. (00256a)

2. Přepněte ventil přívodu paliva do polohy OFF. Odmontujte palivové vedení od ventilu.

Pro VŠECHNY modely KROMĚ VRSC:

⚠ VAROVÁNÍ

Při provádění servisních prací na palivovém systému nekuřte a nepracujte v blízkosti otevřeného ohně nebo jisker. Palivo je extrémně hořlavé a výbušné, což může vést k vážnému poranění nebo dokonce smrti. (00330a)

3. Podle pokynů v servisní příručce odmontujte přístrojovou konzoli (pokud je ve výbavě) od palivové nádrže.
4. Pokyny pro demontáž palivové nádrže naleznete v příslušné části (motor s karburátorem nebo motor EFI) servisní příručky.
5. **Pro modely FLHR nebo modely FL Softail 1996 a novější se sadou chromovaného tělesa světloometu (č. dílu H-D 67907-96):** Podle pokynů v servisní příručce demontujte opláštění řídítek.

Demontáž stávající rukojeti

Pro VŠECHNY modely:

1. Podle pokynů v servisní příručce demontujte sestavu krytu se spínačem na levé straně řídítek. Tento krok je nezbytný, abyste odkryli lanka škrticí klapky plynu.
2. Podle pokynů v servisní příručce odpojte lanka škrticí klapky plynu a demontujte stávající sestavu pravé rukojeti plynu. Po sejmutí musí být řídítka čistá a hladká.
3. Povolte, ale nedemontujte dva šrouby s podložkami spojující svorku rukojeti na levé straně s držákem páčky spojky.

4. Demontujte horní a dolní šrouby krytu se spínačem.
5. Demontujte rukojeť řídítek na levé straně. Pokud je rukojeť lepeného typu, ostrou čepelí nebo nožem ji opatrně odřízněte z řídítek.
6. Pokud je vybavena krytem řídítek, krytem držáků řídítek nebo vnější kapotáží, postupujte podle pokynů v servisní příručce a v případě potřeby je demontujte, abyste odkryli dráhu kabelů skrz horní svorku vidlice.

MONTÁŽ VYHŘÍVANÝCH RUKOJETÍ

POZNÁMKA

- *Když vedete a zavíráte Moduly ovládacích prvků na pravé a levé straně řídítek (Moduly ovládacích prvků na pravé a levé straně řídítek RL HCM) ověřte, zda nedošlo k přiskřípnutí vodičů. Viz servisní příručka.*
- *Při instalaci Ovládací prvky na pravé straně řídítek (RHCM) ověřte, zda je správně nastavena koncová vůle škrticí klapky. Viz servisní příručka.*
- *Před demontáží předního hlavního brzdového válce vložte klín, abyste chránili brzdový spínač. Viz servisní příručka.*
- *Opatrně namontujte páčku spojky, abyste nepoškodili spínač spojky. Viz servisní příručka.*

1. Viz Ilustrace 22 a Tabulka 1. Určete, zda k této instalaci potřebujete prodloužení kabelového svazku (7):
 - Podržte vyhřívanou rukojeť plynu na pravé straně a kabelový svazek na místě podél vnější strany řídítek, jako kdyby byla celá sestava namontována na řídítkách. Konektor na konci kabelového svazku na rukojeti plynu musí dosahovat za levý konec řídítek.
 - Pokud konektor **dosahuje** za protilehlý konec řídítek, kabelové prodloužení můžete zahodit.
 - Pokud konektor **nedosahuje** za protilehlý konec řídítek, připojte kabelové prodloužení ke konci kabelového svazku rukojeti na pravé straně.

POZNÁMKA

K úplnému protažení kabelového svazku skrz řídítka lze použít tlakový vzduch nebo elektrickákské protahovací pero.

Pokud použijete protahovací pero, zahákněte konec protahovacího pera za konektor a bezpečně upevněte páskou.

U některých řídítek s vnitřně vedenými kabely, jako jsou lomená řídítka nebo řídítka se směrovými světly uvnitř řídítek, může být nutné odpojit konektor vyhřívaných rukojetí.

Před odpojením si vyfotografujte všechny konektory, abyste je mohli znovu zapojit.

Pro usnadnění vytahování kabel nastříkejte nebo vydrhněte mýdlovou vodou.

2. Demontujte případné drátěné pojistné příchytky upevňující kabelový svazek spínače na řídítkách k řídítkům.
3. Protáhněte konektor a kabel z vyhřívané rukojeti plynu do pravé strany řídítek, zcela skrz a ven z levé strany řídítek.
4. Namontujte vyhřívanou rukojeť plynu, lanka škrticí klapky plynu a kryt se spínačem na pravou stranu řídítek podle postupů uvedených v servisní příručce.

- Demontujte černý kroužek z vnitřního konce vyhřívané rukojeti na levé straně (1). Vsuňte konektor z rukojeti na pravé straně do konektoru rukojeti na levé straně.
- Pomocí proužku maskovací pásky nebo mazací tužky označte říditka 120 mm (4 3/4") od levého konce.

POZNÁMKA

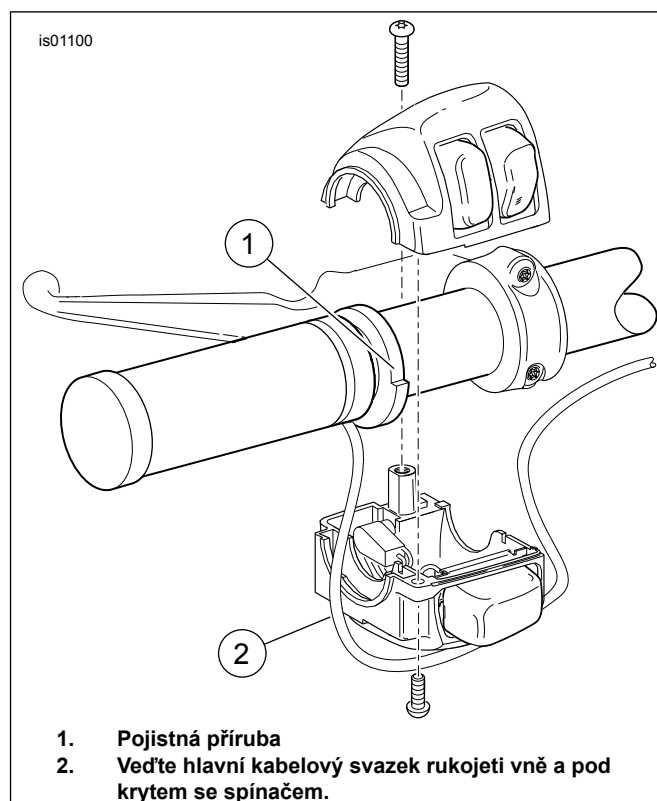
Důkladně vyčistěte říditka a odstraňte z nich veškeré zbytky lepidla.

Pokud je na rukojetích řídítek vzor, zarovnejte vzor na levé rukojeti se vzorem na pravé rukojeti, zatímco škrticí klapka plynu je zcela uzavřena.

⚠ VAROVÁNÍ

Nepromazávejte před montáží levou rukojeť řídítek. Promazání rukojeti může způsobit její uvolnění za jízdy, což může způsobit vážné zranění nebo smrt. (00315a)

- Pokud z levého konce řídítek přesahuje velké množství kabelů z rukojeti na levé straně, pomocí tupého, pružného předmětu (jako je např. úzká gumová hadice) v jedné ruce jemně zasouvejte vodiče do řídítek, zatímco druhou rukou povolte rukojeť do polohy téměř na konci řídítek.
- Vyjměte pružný předmět zevnitř řídítek a opatrně posuňte rukojeť na levé straně na říditka. Dávejte přitom pozor, abyste nerozdrtili, nepřiskřípli nebo jinak nepoškodili kabely uvnitř řídítek. Zatlačte rukojeť na říditka až po označení z kroku 6.
- Viz Ilustrace 1. Umístěte rukojeť na levé straně na říditka tak, že pojistná příruba (1) může být bezpečně namontována do dolního krytu se spínačem (2).



- Pojistná příruba
- Ved'te hlavní kabelový svazek rukojeti vně a pod krytem se spínačem.

Ilustrace 1. Vyhřívaná rukojeť (levá strana)

OZNÁMENÍ

Nezavádějte hlavní kabelový svazek rukojeti přímo do krytu se spínačem. Vodiče zavedené do krytu se spínačem mohou způsobit zkrat a poškození zařízení. (00369a)

- Ved'te hlavní kabelový svazek vyhřívané rukojeti **pod** kryt se spínačem (2).
- Viz Ilustrace 22. **Pokud jsou přítomny otvory** na spodní straně levé části řídítek, do otvorů namontujte příchytky kabelů (11) ze sady. Upevněte kabelový svazek do příchytěk. **Pokud nejsou přítomny otvory**, upevněte kabelový svazek k řídítkům upevňovacími páskami (8).
- Podle pokynů v servisní příručce upevněte kryt se spínačem k rukojeti a řídítkům.
- Hlavní kabelový svazek vyhřívaných rukojetí ved'te podél stávajícího vedení elektroinstalace: **Pouze pro modely VRSC 2006 a novější:** Ved'te černý kabel poblíž záporné svorky akumulátoru. **Pro všechny modely VRSC:** Ved'te červený kabel poblíž kladné svorky akumulátoru.
 - Skrze horní svorku vidlice, přes ni nebo kolem ní
 - Podél rámu motocyklu do libovolného umístění pod sedlem
- Viz Ilustrace 22. Upevňovacími páskami (8) ze sady upevněte kabely vyhřívané rukojeti ke kabelovým svazkům podél rámu vozidla.

PŘIPOJENÍ KABELOVÉHO SVAZKU – OBECNÉ

Při montáži vyhřívaných rukojetí na motocykl je nezbytné lisování konců vodičů. Pokyny pro konkrétní model naleznete v následujících částech. Vhodné postupy lisování konců vodičů naleznete v dodatku servisní příručky.

▲ VAROVÁNÍ

Při použití zařízení UltraTorch UT-100 nebo jiného zařízení vyzařujícího teplo dbejte na to, abyste dodrželi pokyny od výrobce. Nedodržení pokynů výrobce způsobit požár nebo výbuch, který může vést k vážnému poranění nebo smrti. (00335a)

- Dávejte pozor, abyste nenasměrovali teplo na některou ze součástí palivové soustavy. Extrémně vysoká teplota může zapříčinit zapálení nebo explozi paliva, což může vést k vážnému poranění nebo smrti.
- Dávejte pozor, abyste nenasměrovali teplo na některou ze součástí elektrické soustavy mimo konektory, na nichž provádíte smršťování teplem.
- Nesahejte rukama na hrot nástroje ani na násadu pro tepelné smršťování.

Modely Softail 2011–2015: Viz další část.

VŠECHNY OSTATNÍ modely: Přejděte k části **PŘIPOJENÍ ČERNÉHO VODIČE** pro konkrétní model.

PŘIPOJENÍ KABELOVÉHO SVAZKU: MODELY SOFTAIL 2011–2015, MODELY DYNA 2012–2017 A MODELY SPORTSTER 2014 A NOVĚJŠÍ

POZNÁMKA

Vyžaduje samostatné zakoupení kabelového svazku pro elektrické připojení (č. dílu 72673-11).

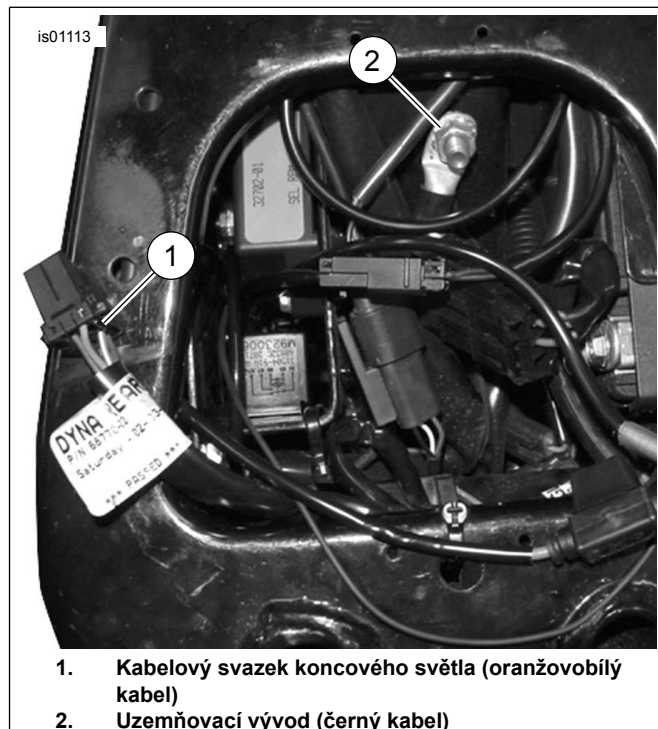
1. Pod sedlem najdete konektor pro připojení systému Digital Technician [91A] (šedý 6cestný kolíkový konektor typu Deutsch s gumovou manžetou). Umístěte kabelový svazek pro elektrické připojení ke konektoru [91A], ale zatím jej nepřipojujte.
2. Ved'te kabely vyhřívaných rukojetí ke kabelovému svazku pro elektrické připojení. Sestříhňte kabely, aby byly přiměřeně dlouhé pro dosažení stlačovacích konektorů na kabelovém svazku pro elektrické připojení. **NEODSTŘIHUJTE** však držák pojistky umístěný na červeném kabelu.
3. Spojte černý kabel rukojeti s **černými** kabely na kabelovém svazku pro elektrické připojení.
4. Spojte oranžovobílý kabel rukojeti s **červenožlutými** kabely na kabelovém svazku pro elektrické připojení.
5. Spojte červený kabel rukojeti s **červenomodrými** kabely na kabelovém svazku pro elektrické připojení.
6. Horkovzdušnou pistolí nebo podobným vhodným teplovzdušným zařízením nahřejte konektory, čímž se smršť a obepnou kabely.

7. Stáhněte gumovou manžetu ze šedého konektoru pro připojení systému Digital Technician [91A]. Odřízněte manžetu od kabelů.
8. Zapojte kryt zásuvky kabelového svazku kabelů pro elektrické připojení do konektoru [91A].
9. Vložte gumovou manžetu do otevřeného kolíkového konektoru kabelového svazku pro elektrické připojení.
10. Povolte nebo odšroubujte čtyři šrouby držící jednotku ECM v držáku. Ved'te kabelový svazek pro elektrické připojení pod konektorem jednotky ECM. Našroubujte čtyři šrouby. Utáhněte.
Kruticí moment: 5,1–6,2 N·m (45–55 in-lbs)
11. Přejděte k části **ZPROVOZNĚNÍ**.

PŘIPOJENÍ ČERNÉHO VODIČE K UZEMNĚNÍ

Modely Dyna 2011 a starší

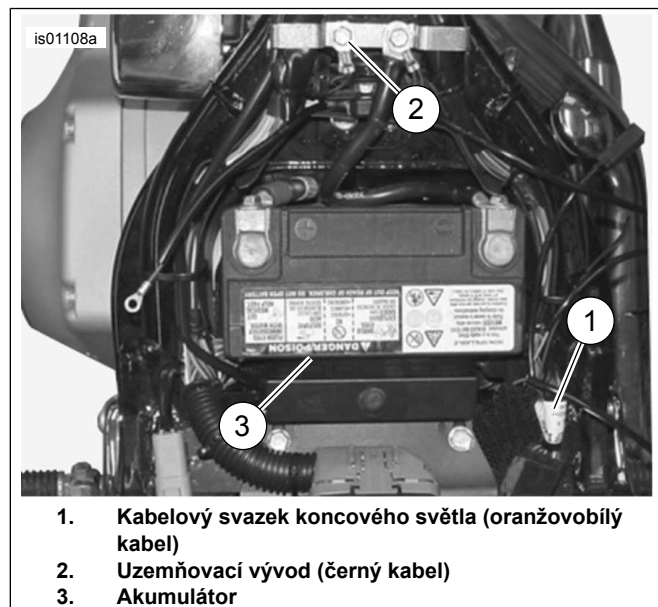
1. Demontujte matici z uzemňovacího šroubu na horní části rámu pod sedlem, poblíž palivové nádrže.
2. Ze sady vyberte správný prstencový vývod (4, 5 nebo 6), který odpovídá uzemňovacímu šroubu.
3. Viz Ilustrace 2 . Odstříhňte černý kabel na kabelovém svazku vyhřívané rukojeti tak, aby snadno dosáhl k umístění uzemnění, a zalisujte prstencový vývod na konec kabelu podle pokynů k použití krimpovacího nástroje Packard v dodatku servisní příručky.
4. Namontujte prstencový vývod k uzemňovacímu připojení. Utáhněte utahovacím momentem předepsaným v servisní příručce.
5. Přejděte k odstavci **Pro VŠECHNY modely** v této části.



Ilustrace 2. Připojení napájení a uzemnění (modely Dyna)

Modely Softail 2010 a starší

1. Demontujte spodní šroub na horní části rámu pod sedlem, poblíž palivové nádrže.
2. Ze sady vyberte správný prstencový vývod (4, 5 nebo 6), který odpovídá uzemňovacímu šroubu.
3. Odstříhnete černý kabel na kabelovém svazku vyhřívané rukojeti tak, aby snadno dosáhl k umístění uzemnění, a zalisujete prstencový vývod na konec kabelu podle pokynů k použití krimpovacího nástroje Packard v dodatku servisní příručky.
4. Viz Ilustrace 3 . Nasadíte prstencový vývod na závity uzemňovacího šroubu. Upevníte uzemňovací šroub k rámu (2). Utáhněte utahovacím momentem předepsaným v servisní příručce.
5. Přejděte k odstavci **Pro VŠECHNY modely** v této části.

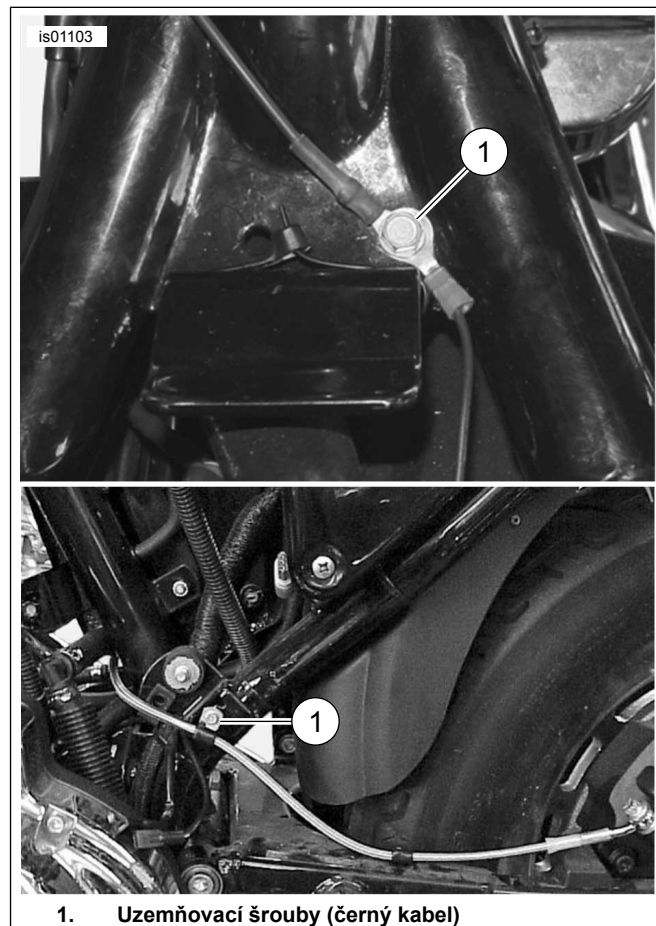


Ilustrace 3. Připojení napájení a uzemnění (modely Softail)

Modely Sportster 2013 a starší

1. Demontujte elektrický boční kryt na levé straně poblíž akumulátoru.
2. Vedte kabelový svazek vyhřívaných rukojetí skrze horní část rámu pod sedlem k jističi na vnitřní straně elektrického bočního krytu.
3. Viz Ilustrace 4 . Demontujte uzemňovací šroub (1) umístěný:
 - Pod sedlem u některých modelů 1996–2003
 - Poblíž kyvné vidlice u modelů 1995 a starších a modelů 1996–2003 bez šroubu pod sedlem
 - Na motoru poblíž startéru u modelů 2004 a novějších
4. Ze sady vyberte správný prstencový vývod (4, 5 nebo 6), který odpovídá uzemňovacímu šroubu.
5. Odstříhnete černý kabel na kabelovém svazku vyhřívané rukojeti tak, aby snadno dosáhl k umístění uzemnění, a zalisujete prstencový vývod na konec kabelu podle pokynů k použití krimpovacího nástroje Packard v dodatku servisní příručky.

6. Nasadíte prstencový vývod na závity uzemňovacího šroubu. Upevníte uzemňovací šroub v původní poloze a utáhněte utahovacím momentem předepsaným v servisní příručce.
7. Přejděte k odstavci **Pro VŠECHNY modely** v této části.



Ilustrace 4. Připojení uzemnění (modely Sportster)

Modely Touring 2003 a starší

⚠ VAROVÁNÍ

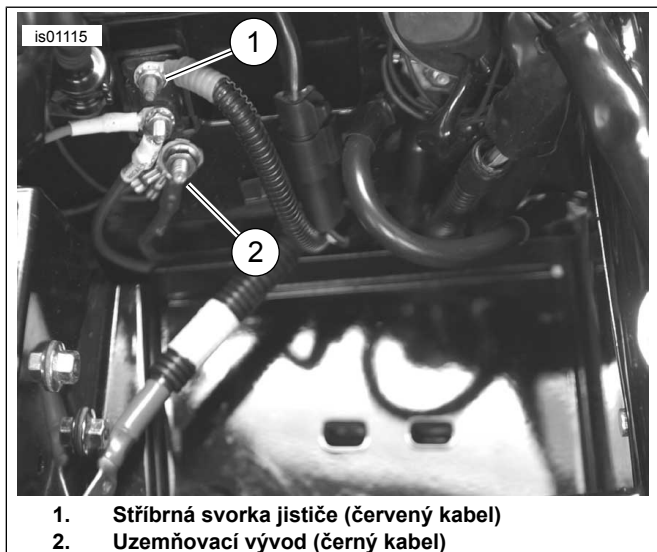
Nejprve odpojte záporný kabel akumulátoru (-). Pokud byste se kladným (+) kabelem dotkli země při současně připojení záporného (-) kabelu, mohlo by dojít k přeskočení jiskry, jež by mohla způsobit výbuch akumulátoru, což může vést k vážnému poranění nebo smrti. (00049a)

1. Pokud záporný kabel akumulátoru **NEBYL** odpojen na začátku montáže, podle pokynů v servisní příručce demontujte sedlo a odpojte záporný (černý) kabel akumulátoru od záporné svorky akumulátoru. Uschovejte všechny montážní materiál sedla.
2. Podle pokynů v servisní příručce odpojte kladný kabel akumulátoru. Vyjměte akumulátor.

POZNÁMKA

Délka černého kabelu musí zůstat dostatečná na to, aby byl akumulátor umístěn do šachty akumulátoru bez namáhání či natahování kabelu.

- Viz ilustrace 5 . Odstříhnete černý kabel na kabelovém svazku vyhřívané rukojeti tak, aby snadno dosáhl k uzemňovacímu svorníku (2) umístěnému pod jističem v šachtě akumulátoru pod sedlem.
- Ze sady vyberte správný prstencový vývod (4, 5 nebo 6), který odpovídá uzemňovacímu svorníku.



Ilustrace 5. Připojení (s vyjmutým akumulátorem) – modely Touring 2003 a starší (znázorněn model FLHTCU 2003)

- Zalisujte prstencový vývod na konec kabelu podle pokynů k použití krimpovacího nástroje Packard v dodatku servisní příručky.
- Namontujte prstencový vývod k uzemňovacímu svorníku. Utáhněte utahovacím momentem předepsaným v servisní příručce.
- Přejděte k odstavci **Pro VŠECHNY modely** v této části.

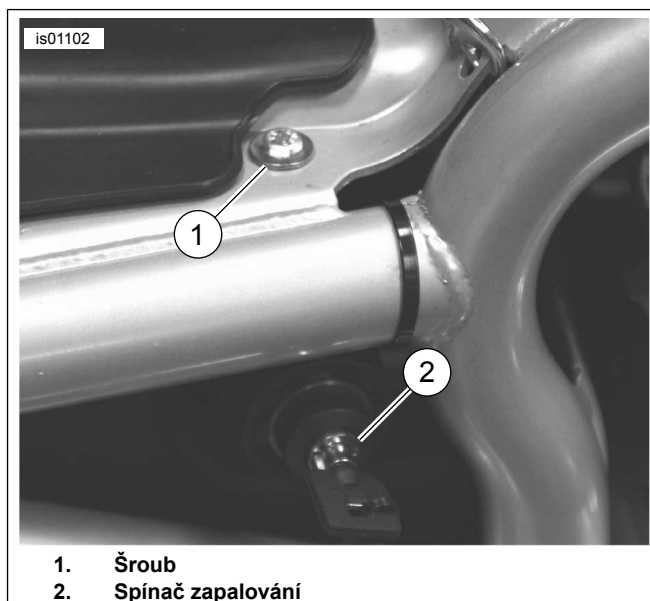
Modely Touring 2004–2007

- Najděte uzemňovací svorník hlavního kabelového svazku podvozku (jsou dva, pod sedlem před akumulátorem).
- Demontujte matici z jednoho z uzemňovacích svorníků podvozku.
- Ze sady vyberte správný prstencový vývod (4, 5 nebo 6), který odpovídá uzemňovacímu svorníku.
- Odstříhnete černý kabel na kabelovém svazku vyhřívané rukojeti tak, aby snadno dosáhl k umístění uzemnění. Zalisujte prstencový vývod na konec kabelu podle pokynů k použití krimpovacího nástroje Packard v dodatku servisní příručky.
- Namontujte prstencový vývod k uzemňovacímu připojení. Utáhněte utahovacím momentem předepsaným v servisní příručce.
- Přejděte k odstavci **Pro VŠECHNY modely** v této části.

Modely V-Rod 2006 a starší

- Viz ilustrace 6. Demontujte šroub (1, pod sedlem), který upevňuje spínač zapalování (2) k pravé straně rámu.

- Seškrábněte lak z horní části rámu, odkud byl odmontován šroub, a vytvořte tak silný kontakt s uzemněním.
- Ze sady vyberte správný prstencový vývod (4, 5 nebo 6), který odpovídá šroubu spínače zapalování.
- Odstříhnete černý kabel na kabelovém svazku vyhřívané rukojeti tak, aby snadno dosáhl k umístění uzemnění. Zalisujte prstencový vývod na konec kabelu podle pokynů k použití krimpovacího nástroje Packard v dodatku servisní příručky.
- Nasadte prstencový vývod černého kabelu na závit šroubu spínače zapalování. Namontujte šroub na spínač zapalování. Utáhněte.
Kruticí moment: 6–10 N·m (53–88 in-lbs)
- Přejděte k odstavci **Pro VŠECHNY modely** v této části.



Ilustrace 6. Připojení uzemnění (modely V-Rod 2006 a starší)

Modely V-Rod 2007 a novější

Černý kabel kabelového svazku vyhřívané rukojeti se připojuje přímo k záporné svorce akumulátoru.

- Ze sady vyberte správný prstencový vývod (4, 5 nebo 6), který odpovídá upevňovacímu prvku záporné svorky na akumulátoru.
- Odstříhnete černý vodič kabelového svazku vyhřívané rukojeti tak, aby byl snadno dosažitelný ze záporné svorky akumulátoru. Zalisujte prstencový vývod na konec černého kabelu podle pokynů k použití krimpovacího nástroje Packard v dodatku servisní příručky.
- Upevněte prstencový vývod černého kabelu k montážnímu bodu záporné svorky na akumulátoru. Zajistěte upevňovací prvek svorky. Utáhněte.

Kruticí moment: 7–10 N·m (60–96 in-lbs)

Pro VŠECHNY modely

Zkontrolujte, zda je na černém vodiči k dispozici dostatečná rezerva, aby nebyl omezen pohyb řídítek.

Přejděte k části **PŘIPOJENÍ ORANŽOVOBÍLÉHO VODIČE** pro konkrétní model.

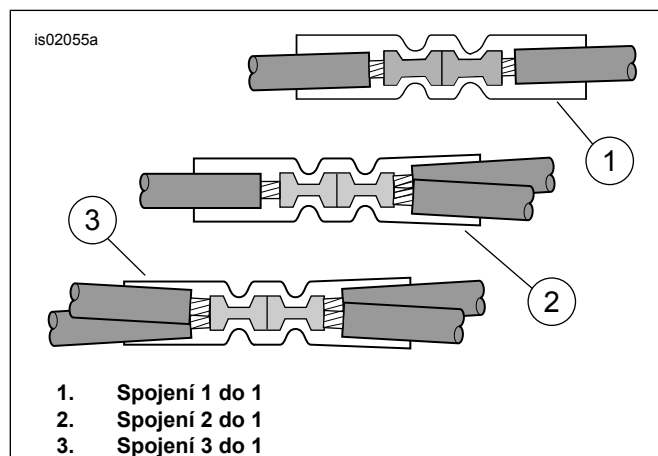
PŘIPOJENÍ ORANŽOVOBÍLÉHO VODIČE K PŘEPÍNANÉMU ZDROJI ENERGIE

Pomocí schémat zapojení v servisní příručce pro konkrétní model a rok motocyklu najdete zdroj energie, který je veden skrz spínač zapalování.

Modely Dyna 2003 a starší

Přepínaným zdrojem energie vyhřívané rukojeti je oranžovobílý (OB) výkonový vodič hlavního kabelového svazku na vnitřní straně elektrického bočního krytu.

1. Demontujte elektrický boční kryt na levé straně poblíž akumulátoru.
2. Viz Ilustrace 2. Opatrně rozřízněte oblast pláště hlavního kabelového svazku uvnitř bočního krytu v přístupném místě a odstříhnete oranžovobílý výkonový vodič hlavního kabelového svazku.
3. Odstříhnete přebytečnou část oranžovobílého výkonového vodiče **kabelového svazku vyhřívané rukojeti** tak, aby byl kabel snadno dosažitelný odstříhnutými oranžovobílými kabely na vnitřní straně bočního krytu.
4. Viz Ilustrace 22. Ze sady vyberte uzavřený stlačovací konektor (3). Viz Ilustrace 7, konfigurace spojení dva do jednoho. Podle pokynů v dodatku servisní příručky spojte výkonový vodič kabelového svazku vyhřívané rukojeti s oranžovobílými kabely hlavního kabelového svazku.
5. Přejděte k odstavci **Pro VŠECHNY modely** v této části.



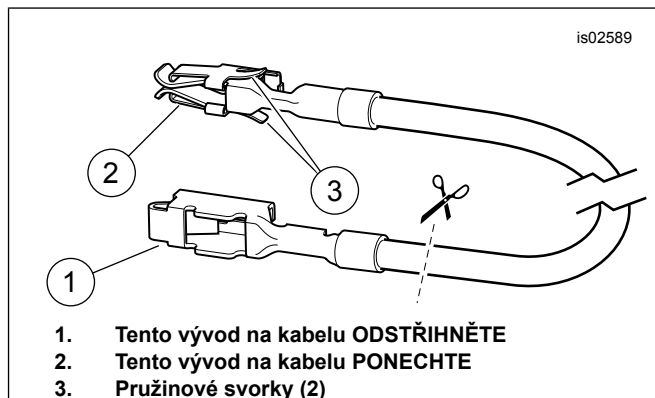
Ilustrace 7. Konfigurace spojení

Modely Dyna 2004–2011

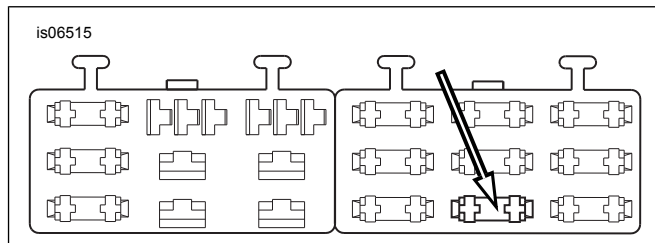
Přepínaný zdroj energie vyhřívané rukojeti je otevřená pozice pojistky na pojistkovém panelu. Viz část POJISTKY v servisní příručce a příslušné schéma zapojení v dodatku servisní příručky.

1. Demontujte elektrický boční kryt na levé straně poblíž akumulátoru tak, že pevně uchopíte obě strany a zatáhnete směrem ven.

2. Podle pokynů v servisní příručce demontujte elektrický panel z motocyklu.
3. Viz Ilustrace 22. Vyberte ze sady oranžovobílý redukční kabel (9) pojistkové skříňky. Poznamenejte si vývody na obou koncích (viz Ilustrace 8). Do této pojistkové skříňky zapadne pouze vývod s pružinovými svorkami. Pečlivě odstříhnete z kabelu nepoužitý vývod a vyhodíte ho.
4. Viz Ilustrace 9. Najděte otvor pro pojistku (1) s označením „OPEN“ na krytu pojistkové skříňky v pravé pojistkové skříňce. Najděte kabel, který napájí jednu stranu tohoto obvodu, ale nebude mít odpovídající kabel nebo pojistku. Zasuňte vývod oranžovobílého redukčního kabelu až na doraz. Chcete-li ověřit správnou orientaci a hloubku, podívejte se na pro srovnání na blízký vývod sestavený výrobcem.
5. Odstříhnete přebytečnou část oranžovobílého výkonového vodiče **kabelového svazku vyhřívané rukojeti** tak, aby byl kabel snadno dosažitelný redukčním kabelem.
6. Viz Ilustrace 22. Ze sady vyberte uzavřený stlačovací konektor (3). Viz Ilustrace 7, konfigurace spojení jeden do jednoho. Podle pokynů v dodatku servisní příručky spojte výkonový vodič kabelového svazku vyhřívané rukojeti s redukčním kabelem.
7. Viz Ilustrace 22. Obvod uzavřete instalací pojistky pro 2 A (12) ze sady do otvoru pro pojistku s označením „OPEN“.
8. Podle pokynů v servisní příručce namontujte elektrický panel. Namontujte kryt elektrického panelu zarovnáním kolíků s pryžovými objímkami v elektrickém panelu a pevným zatlačením na místo.
9. Přejděte k odstavci **Pro VŠECHNY modely** v této části.



Ilustrace 8. Redukční kabel pojistkové skříňky (modely Dyna a Softail)



Ilustrace 9. Otvor pojistkové skříňky „OPEN“ (modely Dyna 2004 a novější)

Modely Softail 2003 a starší

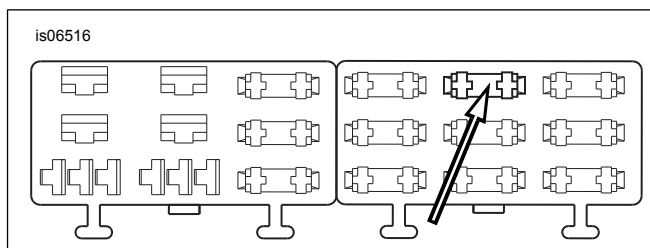
Přepínaným zdrojem energie vyhřívané rukojeti je oranžovobílý (OB) vodič kabelového svazku koncového světla pod sedlem.

1. Viz Ilustrace 3 . Opatrně rozřízněte oblast pláště kabelového svazku koncového světla (1) v přístupném místě pod sedlem a odstříhnete oranžovobílý výkonový vodič.
2. Odstříhnete přebytečnou část oranžovobílého výkonového vodiče **kabelového svazku vyhřívané rukojeti** tak, aby byl kabel snadno dosažitelný odstříhnutými oranžovobílými kabely pod sedlem.
3. Viz Ilustrace 22. Ze sady vyberte uzavřený stlačovací konektor (3). Viz Ilustrace 7, konfigurace spojení dva do jednoho. Podle pokynů v dodatku servisní příručky spojte výkonový vodič kabelového svazku vyhřívané rukojeti se zastříhnutými oranžovobílými kabely.
4. Přejděte k odstavci **Pro VŠECHNY modely** v této části.

Modely Softail 2004–2010

Přepínaný zdroj energie vyhřívané rukojeti je otevřená pozice pojistky na pojistkovém panelu. Viz část POJISTKY v servisní příručce a příslušné schéma zapojení v dodatku servisní příručky.

1. Sejměte kryt pojistkové skříňky. Demontujte dva šrouby se šestihrannou hlavou upevňující držák pojistkové skříňky. Vytáhněte sestavu držáku a pojistkové skříňky z rámu motocyklu.
2. Stiskněte výčnělek zajišťující levou pojistkovou skříňku a vysuňte skříňku z montážních otvorů.
3. Viz Ilustrace 22. Vyberte ze sady oranžovobílý redukční kabel (9) pojistkové skříňky. Poznamenejte si vývody na obou koncích (viz Ilustrace 8). Do této pojistkové skříňky zapadne pouze vývod s pružinovými svorkami. Pečlivě odstříhnete z kabelu nepoužitý vývod a vyhodte ho.
4. Viz Ilustrace 10. Najděte otvor pro pojistku (1) s označením „P&A IGN“ na krytu pojistkové skříňky v pravé pojistkové skříňce. Najděte kabel, který napájí jednu stranu tohoto obvodu, ale nebude mít odpovídající kabel nebo pojistku. Zasuňte vývod oranžovobílého redukčního kabelu až na doraz. Chcete-li ověřit správnou orientaci a hloubku, podívejte se na pro srovnání na blízký vývod sestavený výrobcem.
5. Odstříhnete přebytečnou část oranžovobílého výkonového vodiče **kabelového svazku vyhřívané rukojeti** tak, aby byl kabel snadno dosažitelný redukčním kabelem.
6. Viz Ilustrace 22. Ze sady vyberte uzavřený stlačovací konektor (3). Viz Ilustrace 7, konfigurace spojení jeden do jednoho. Podle pokynů v dodatku servisní příručky spojte výkonový vodič kabelového svazku vyhřívané rukojeti s redukčním kabelem.
7. Viz Ilustrace 22. Obvod uzavřete instalací pojistky pro 2 A (12) ze sady do dutiny pro pojistku s označením P&A IGN.
8. Zasuňte pojistkovou skříňku do montážních otvorů v držáku pojistkové skříňky, až pevně zacvakne na místo. Namontujte sestavu držáku a pojistkové skříňky na místo a upevněte ji dvěma šrouby se šestihrannou hlavou, které jste demontovali dříve. Pevně dotáhněte.
9. Přejděte k odstavci **Pro VŠECHNY modely** v této části.



Ilustrace 10. Otvor pojistkové skříňky „P&A IGN“ (modely Softail 2004–2010)

Modely Sportster 2013 a starší

Přepínaným zdrojem energie vyhřívané rukojeti je oranžovobílý (OB) výkonový vodič hlavního kabelového svazku na vnitřní straně elektrického bočního krytu nebo pod sedlem.

1. Viz Ilustrace 11 . Opatrně rozřízněte oblast pláště hlavního kabelového svazku uvnitř elektrického bočního krytu nebo pod sedlem v přístupném místě a odstříhnete oranžovobílý výkonový vodič hlavního kabelového svazku.
2. Odstříhnete přebytečnou část oranžovobílého výkonového vodiče **kabelového svazku vyhřívané rukojeti** tak, aby byl kabel snadno dosažitelný odstříhnutými oranžovobílými kabely na vnitřní straně bočního krytu nebo pod sedlem.
3. Viz Ilustrace 22. Ze sady vyberte uzavřený stlačovací konektor (3). Viz Ilustrace 7, konfigurace spojení dva do jednoho. Podle pokynů v dodatku servisní příručky spojte výkonový vodič kabelového svazku vyhřívané rukojeti s oranžovobílými kabely hlavního kabelového svazku.
4. Přejděte k odstavci **Pro VŠECHNY modely** v této části.



1. Levý boční kryt obsahující stříbrnou svorku jističe (červený kabel)
2. Standardní kabelový svazek (oranžovobílý kabel)

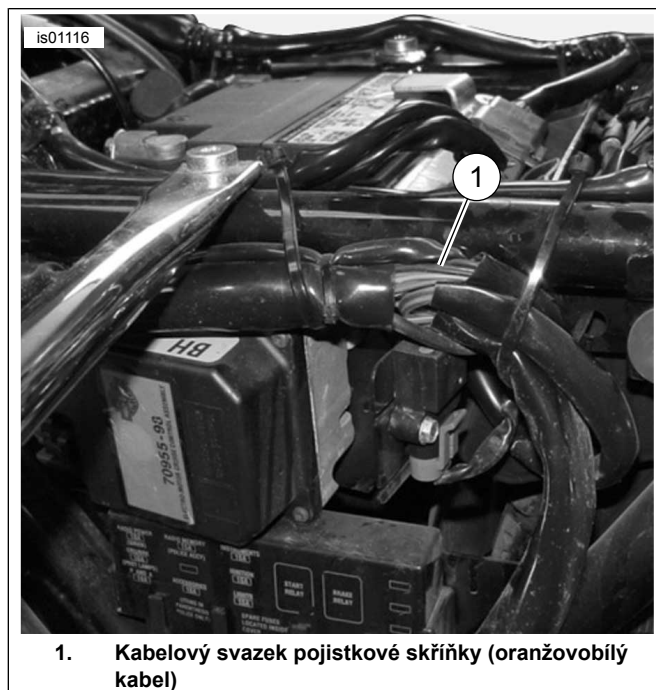
Ilustrace 11. Připojení napájení (modely XL)

Modely Touring 2003 a starší

Přepínaným zdrojem energie vyhřívané rukojeti je oranžovobílý (OB) výkonový vodič hlavního kabelového svazku na vnitřní straně pravého bočního krytu poblíž horní části.

1. Viz Ilustrace 12 . Opatrně rozřízněte oblast pláště hlavního kabelového svazku uvnitř elektrického bočního krytu v přístupném místě a odstříhnete oranžovobílý výkonový vodič hlavního kabelového svazku.
2. Odstříhnete přebytečnou část oranžovobílého výkonového vodiče **kabelového svazku vyhřívané rukojeti** tak, aby byl kabel snadno dosažitelný odstříhnutými oranžovobílými kabely na vnitřní straně bočního krytu.

3. Viz Ilustrace 22. Ze sady vyberte uzavřený stlačovací konektor (3). Viz Ilustrace 7, konfigurace spojení dva do jednoho. Podle pokynů v dodatku servisní příručky spojte výkonový vodič kabelového svazku vyhřívané rukojeti s oranžovobílými kabely hlavního kabelového svazku.
4. Přejděte k odstavci **Pro VŠECHNY modely** v této části.



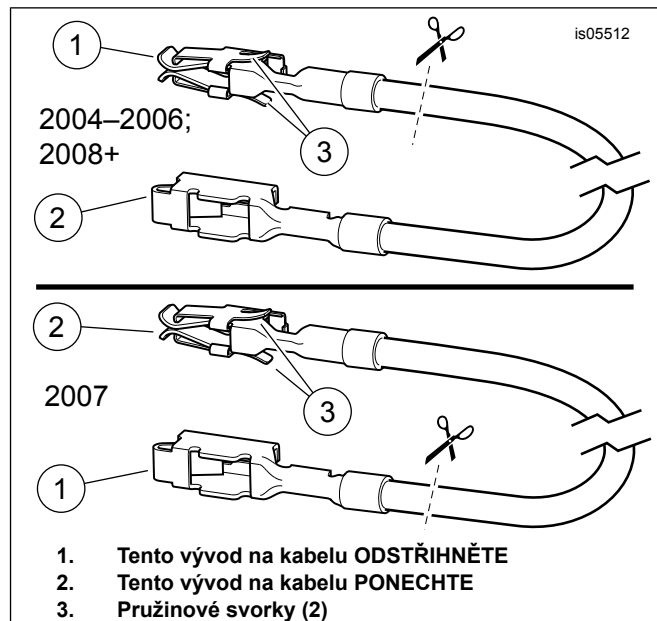
Ilustrace 12. Kabelový svazek pojistkové skříňky za krytem na levé straně, modely Touring 2003 a starší (znázorněn model FLHTCUI)

Modely Touring 2004–2007

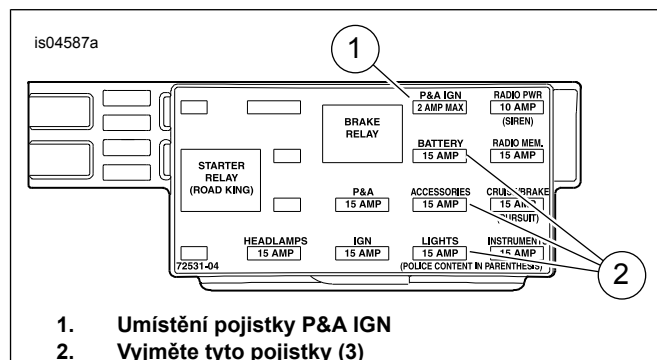
Přepínání zdroj energie vyhřívané rukojeti je otevřená pozice pojistky na pojistkovém panelu. Viz část **POJISTKY** v servisní příručce a příslušné schéma zapojení v dodatku servisní příručky.

1. **Pro modely 2004–2006:** Podle pokynů v servisní příručce demontujte levý boční kryt, abyste získali přístup k pojistkové skříňce. **Pro modely 2007:** Podle pokynů v servisní příručce demontujte pravý boční kryt, abyste získali přístup k pojistkové skříňce. **Pro VŠECHNY modely:** Podle pokynů v servisní příručce demontujte z motocyklu držák hlavní pojistky, pojistkovou skříňku a protiprachový kryt.
2. Vyberte ze sady oranžovobílý redukční kabel (9) pojistkové skříňky. **Pro modely 2004 až 2006:** Poznamenejte si vývody na obou koncích (viz Ilustrace 13, **pohled shora**). Do otvoru pro pojistku zapadne pouze vývod **BEZ pružinových svorek**. Pečlivě odstříhnete z vodiče vývod **s pružinovými svorkami** a vyhodíte ho. **Pro modely 2007:** Poznamenejte si vývody na obou koncích (viz Ilustrace 13, **pohled zespoda**). Do otvoru pro pojistku zapadne pouze vývod **S pružinovými svorkami**. Pečlivě odstříhnete z vodiče vývod **BEZ** pružinových svorek a vyhodíte ho.
3. **VŠECHNY modely:** Viz Ilustrace 14. Najděte otvor pro pojistku s označením „P&A IGN“, „2A MAX“ (1). Najděte přípojnicí, která napájí jednu stranu tohoto obvodu, ale nebude mít odpovídající kabel nebo pojistku. Vyměňte tři pojistky (2) aktuálně nainstalované v této řadě a poznamenejte si jejich polohu.

4. Opatrně vyjměte oranžový plastový sekundární zámek z pojistkové skříňky. Zasuňte vývod oranžovobílého redukčního kabelu až na doraz. Chcete-li ověřit správnou orientaci a hloubku, podívejte se na pro srovnání na blízký vývod sestavený výrobcem. Nainstalujte sekundární zámek.
5. Nainstalujte sekundární zámek a tři pojistky vyjmuté v předchozích krocích.
6. Viz Ilustrace 22. Odstříhnete přebytečnou část oranžovobílého kabelu v kabelovém svazku vyhřívané rukojeti. Pomocí uzavřeného stlačovacího konektoru (3) ze sady spojte tento kabel s redukčním kabelem nainstalovaným v kroku 4.
7. Obvod uzavřete instalací pojistky pro 2 A (12) ze sady do otvoru pro pojistku s označením „P&A IGN“, „2A MAX“.
8. Přejděte k odstavci **Pro VŠECHNY modely** v této části.



Ilustrace 13. Redukční kabel pojistkové skříňky (model FL Touring)

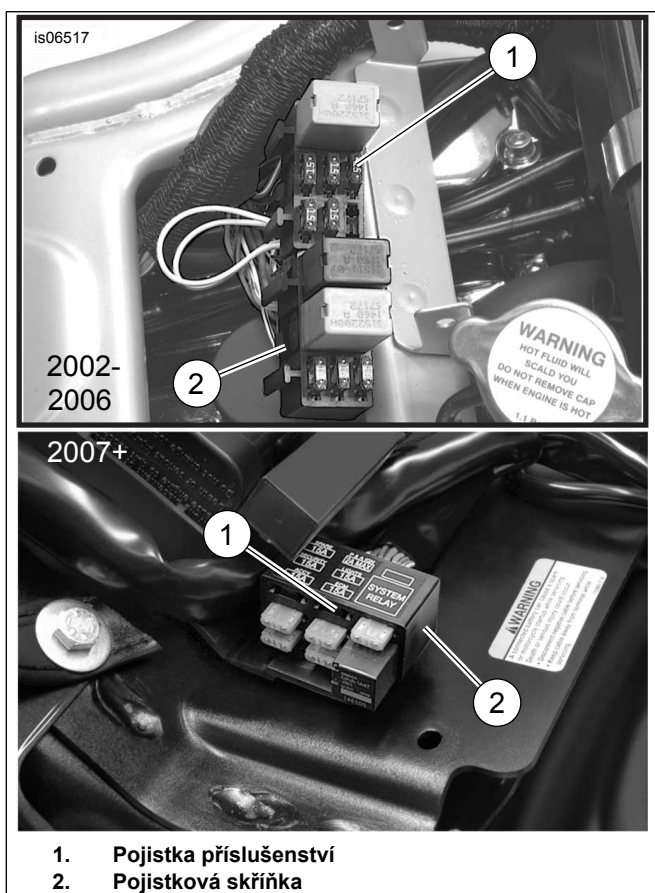


Ilustrace 14. Otvor pro pojistku P&A IGN (modely Touring 2004–2007)

Modely V-Rod

Přepínáním zdrojem energie vyhřívané rukojeti je oranžovobílý (OB) výkonový vodič hlavního kabelového svazku vycházející z pojistkové skříňky.

- Viz Ilustrace 15 . Opatrně rozřízněte oblast pláště hlavního kabelového svazku poblíž pojistkové skříňky (2) v přístupném místě a odstříhnete oranžovobílý kabel hlavního kabelového svazku vedoucí k otvoru pro pojistku (1) označenému:
 - ACCESSORIES (Příslušenství) u modelů 2002–2006, nebo
 - P&A IGNITION (Zapalování P&A) u modelů 2007 a novějších.
- Odstříhnete přebytečnou část oranžovobílého výkonového vodiče **kabelového svazku vyhřívané rukojeti** tak, aby byl kabel snadno dosažitelný odstříhnutými oranžovobílými kabely v pojistkové skříňce.
- Viz Ilustrace 22. Ze sady vyberte uzavřený tlačovací konektor (3). Viz Ilustrace 7, konfigurace spojení dva do jednoho. Podle pokynů v dodatku servisní příručky spojte výkonový vodič kabelového svazku vyhřívané rukojeti s oranžovobílými kabely hlavního kabelového svazku.
- Obvod uzavřete instalací pojistky pro 2 A (12) ze sady do otvoru pro pojistku.



Ilustrace 15. Umístění pojistky příslušenství (modely V-Rod)

Pro VŠECHNY modely

Zkontrolujte, zda je na oranžovobílém vodiči k dispozici dostatečná rezerva, aby nebyl omezen pohyb řídek.

Přejděte k části **PŘIPOJENÍ ČERVENÉHO VODIČE** pro konkrétní model.

PŘIPOJENÍ ČERVENÉHO VODIČE K ZDROJI ENERGIE Z AKUMULÁTORU

Pomocí schémat zapojení v servisní příručce pro konkrétní model a rok motocyklu najdete zdroj energie, který je veden přímo z akumulátoru.

Modely Dyna 2003 a starší

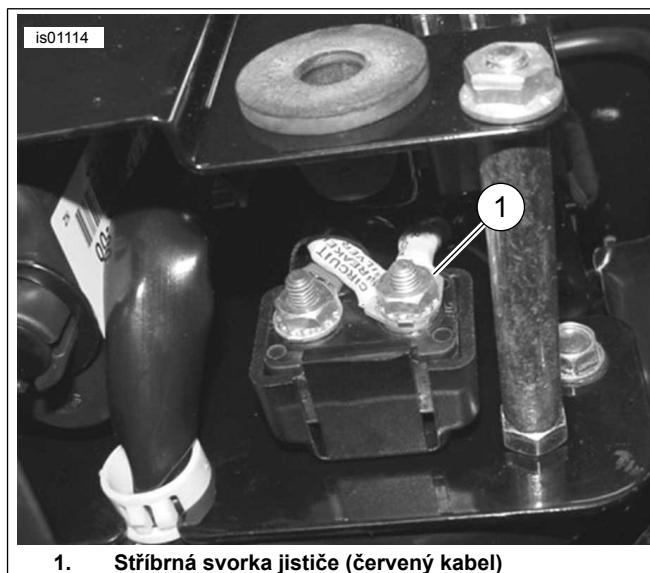
Zdrojem energie vyhřívané rukojeti z akumulátoru je **stříbrný** vývod jističe na vnitřní straně uvnitř elektrického bočního krytu.

- Viz Ilustrace 16 . Vedte červený kabel kabelového svazku vyhřívaných rukojetí skrze horní část rámu pod sedlem k jističi na vnitřní straně elektrického bočního krytu.
- Viz Ilustrace 22. Ze sady vyberte správný prstencový vývod (4, 5 nebo 6), který odpovídá stříbrnému svorníku vývodu (s červeným kabelem) na jističi.
- Odstříhnete přebytečnou část červeného vodiče kabelového svazku vyhřívané rukojeti, **NEODSTŘIHUJTE** však souběžný držák pojistky. Zalisujte prstencový vývod na konec červeného kabelu podle pokynů k použití krimpovacího nástroje Packard v dodatku servisní příručky.

OZNÁMENÍ

Napájecí vodič (červený) z kabelového svazku vytápěných řídek se musí připojit k stříbrné svorce jističe. Připojení k měděné svorce jističe může způsobit přetížení obvodu, což může vést k poškození zařízení. (00370a)

- Nasadte prstencový vývod červeného kabelu na závit stříbrného svorníku vývodu jističe. Utáhněte.
Kruticí moment: 2,3–4 N·m (20–35 in·lbs)
- Přejděte k odstavci **Pro VŠECHNY modely** v této části.



Ilustrace 16. Připojení pro modely Dyna (modely 2003 a starší), pohled zespodu s demontovaným levým bočním krytem

Modely Softail 2003 a starší

Zdrojem energie vyhřívání rukojeti z akumulátoru je stříbrný vývod jističe umístěný poblíž přední části chrániče zadního blatníku pod sedlem.

1. Viz Ilustrace 17 . Podle pokynů v servisní příručce demontujte chránič zadního blatníku (1).
2. Viz Ilustrace 18 . Vedte červený kabel kabelového svazku vyhřívání rukojetí skrze pravou horní část rámu pod sedlem k jističi umístěnému poblíž přední části chrániče zadního blatníku pod sedlem.
3. Viz Ilustrace 22. Ze sady vyberte správný prstencový vývod (4, 5 nebo 6), který odpovídá stříbrnému svorníku vývodu (s červeným kabelem) na jističi.
4. Odstříhnete přebytečnou část červeného vodiče kabelového svazku vyhřívání rukojetí, NEODSTŘÍHUJTE však souběžný držák pojistky. Zalisujte prstencový vývod na konec červeného kabelu podle pokynů k použití krimpovacího nástroje Packard v dodatku servisní příručky.

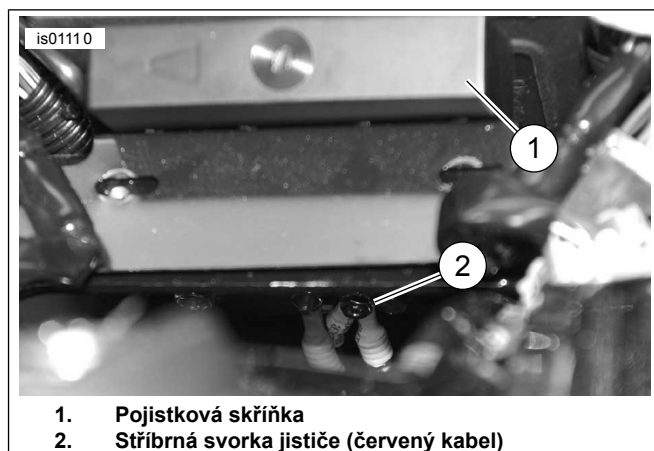
OZNÁMENÍ

Napájecí vodič (červený) z kabelového svazku vytápěných řidítek se musí připojit k stříbrné svorce jističe. Připojení k měděné svorce jističe může způsobit přetížení obvodu, což může vést k poškození zařízení. (00370a)

5. Nasadte prstencový vývod červeného kabelu na závit stříbrného svorníku vývodu jističe. Utáhněte.
Krouticí moment: 2,3–4 N·m (20–35 in-lbs)
6. Přejděte k odstavci **Pro VŠECHNY modely** v této části.



Ilustrace 17. Chránič blatníku, modely Softail 2003 a starší (znázorněn model 2003)



Ilustrace 18. Jistič (modely Softail 2003 a starší)

Modely Sportster 2003 a starší

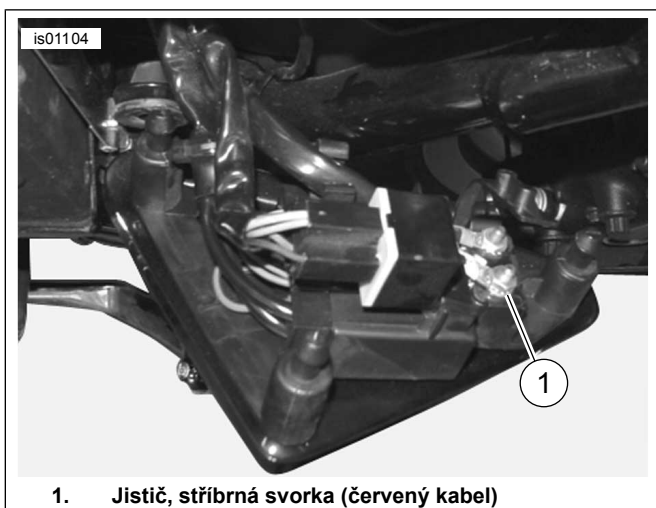
Zdrojem energie vyhřívání rukojeti z akumulátoru je stříbrný vývod jističe na vnitřní straně uvnitř elektrického bočního krytu. Viz Ilustrace 19 a Ilustrace 11.

1. Viz Ilustrace 22. Ze sady vyberte správný prstencový vývod (4, 5 nebo 6), který odpovídá stříbrnému svorníku vývodu (s červeným kabelem) na jističi.
2. Odstříhnete přebytečnou část červeného vodiče kabelového svazku vyhřívání rukojetí, NEODSTŘÍHUJTE však souběžný držák pojistky. Zalisujte prstencový vývod na konec červeného kabelu podle pokynů k použití krimpovacího nástroje Packard v dodatku servisní příručky.

OZNÁMENÍ

Napájecí vodič (červený) z kabelového svazku vytápěných řidítek se musí připojit k stříbrné svorce jističe. Připojení k měděné svorce jističe může způsobit přetížení obvodu, což může vést k poškození zařízení. (00370a)

3. Nasadte prstencový vývod červeného kabelu na závit stříbrného svorníku vývodu jističe. Utáhněte.
Krouticí moment: 2,3–4 N·m (20–35 in-lbs)
4. Přejděte k odstavci **Pro VŠECHNY modely** v této části.



1. Jistič, stříbrná svorka (červený kabel)

Ilustrace 19. Jistič (modely Sportster 2003 a starší)

Modely Touring 2003 a starší

Zdrojem energie vyhřívání rukojeti z akumulátoru je stříbrný vývod jističe v šachtě akumulátoru pod sedlem.

- Viz Ilustrace 5. Vedte červený kabel vyhřívání rukojeti ke stříbrnému svorníku vývodu (1) jističe umístěnému v šachtě akumulátoru pod sedlem.
- Viz Ilustrace 22. Ze sady vyberte správný prstencový vývod (4, 5 nebo 6), který odpovídá stříbrnému svorníku vývodu (s červeným kabelem) na jističi.
- Odstříhnete přebytečnou část červeného vodiče kabelového svazku vyhřívání rukojeti, NEODSTŘÍHUJTE však souběžný držák pojistky. Zalisujte prstencový vývod na konec červeného kabelu podle pokynů k použití krimpovacího nástroje Packard v dodatku servisní příručky.

OZNÁMENÍ

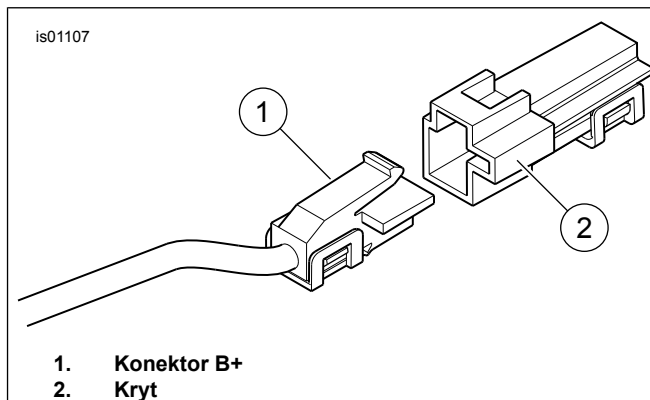
Napájecí vodič (červený) z kabelového svazku vytápěných řídítek se musí připojit k stříbrné svorce jističe. Připojení k měděné svorce jističe může způsobit přetížení obvodu, což může vést k poškození zařízení. (00370a)

- Nasadte prstencový vývod červeného kabelu na závit stříbrného svorníku vývodu jističe. Utáhněte.
Krouticí moment: 2,3–4 N·m (20–35 in-lbs)
- Namontujte akumulátor zpět do motocyklu, NEPŘIPOJUJTE však zatím vývody akumulátoru.
- Přejděte k odstavci **Pro VŠECHNY modely** v této části.

Modely Softail 2004–2010, modely Dyna 2004–2011, modely Sportster 2004–2013 a modely Touring 2004–2013

Zdrojem energie vyhřívání rukojeti z akumulátoru je konektor B+ (kladná svorka akumulátoru) na hlavním svazku elektrických kabelů.

- Viz Ilustrace 20. Najděte konektor B+ (kladná svorka akumulátoru) (1) (červený kabel s nevyužitým šedým konektorem) na hlavním svazku elektrických kabelů. Odpojte kryt (2) od konektoru.
 - Pro modely Dyna a Softail:** pod sedlem
 - Pro modely Sportster a Touring:** vedený pod sedlem pod elektronickou řídicí jednotkou (ECM).
- Viz Ilustrace 22. Připojte redukční kabelový svazek (10) ze sestavy do konektoru B+.
- Odstříhnete červený vodič kabelového svazku vyhřívání rukojeti tak, aby byl snadno dosažitelný z konce červeného vodiče redukčního kabelového svazku, NEODSTŘÍHUJTE však souběžný držák pojistky.
- Ze sady vyberte uzavřený stlačovací konektor (3). Viz Ilustrace 7, konfigurace spojení jeden do jednoho. Podle pokynů v dodatku servisní příručky spojte červený kabel vyhřívání rukojeti s redukčním kabelem.
- Přejděte k odstavci **Pro VŠECHNY modely** v této části.



1. Konektor B+
2. Kryt

Ilustrace 20. Konektor B+

Modely V-Rod

Červený kabel kabelového svazku vyhřívání rukojeti se připojuje přímo k kladné svorce akumulátoru.

- Ze sady vyberte správný prstencový vývod (4, 5 nebo 6), který odpovídá upevňovacímu prvku kladné svorky na akumulátoru.
- Odstříhnete červený vodič kabelového svazku vyhřívání rukojeti tak, aby byl snadno dosažitelný z kladné svorky akumulátoru, NEODSTŘÍHUJTE však souběžný držák pojistky. Zalisujte prstencový vývod na konec červeného kabelu podle pokynů k použití krimpovacího nástroje Packard v dodatku servisní příručky.
- Upevněte prstencový vývod červeného kabelu k montážnímu bodu kladné svorky na akumulátoru. Zajistěte upevňovací prvek svorky. Utáhněte.
Krouticí moment: 7–10 N·m (60–96 in-lbs)

Pro VŠECHNY modely

Zkontrolujte, zda je na červeném vodiči k dispozici dostatečná rezerva, aby nebyl omezen pohyb řídítek.

Přejděte k další části.

VRÁCENÍ DO SERVISU

POZNÁMKA

Následující kroky neprovádějte, dokud nebude ukončena montáž vyhřívaných rukojetí a veškeré související elektroinstalace podle postupů uvedených v tomto návodu pro daný model motocyklu.

1. Zkontrolujte, zda se pravá rukojeť plynu otáčí, zda se volně vrací a zda se nepřichycuje na řídítka nebo kryt se spínači. Na motocyklu nejezděte, dokud škrtilí klapka plynu nebude správně fungovat.

POZNÁMKA

Před instalací hlavní pojistky nebo připojením kabelů akumulátoru zkontrolujte, zda je spínač zapalování v poloze OFF (vypnuto).

⚠ VAROVÁNÍ

Nejprve připojte kladný kabel akumulátoru (+). Pokud byste se kladným (+) kabelem dotkli země při současném připojení záporného (-) kabelu, mohlo by dojít k přeskočení jiskry, jež by mohla způsobit výbuch akumulátoru, což může vést k vážnému poranění nebo smrti. (00068a)

2. Připojte napájení.
 - a. **Pouze modely Touring 2003 a starší:** Podle pokynů v servisní příručce připojte kabely akumulátoru. (nejprve kladný kabel). Na obě svorky akumulátoru naneste slabou vrstvu petrolejové vazelíny nebo antikorozního prostředku.
 - b. **Modely s hlavní pojistkou:** Podle pokynů v servisní příručce nainstalujte hlavní pojistku.
 - c. **Modely s hlavním jističem (KROMĚ modelů Sportster):** Postupujte podle pokynů v servisní příručce a připojte záporný kabel akumulátoru. Na obě svorky akumulátoru naneste slabou vrstvu petrolejové vazelíny nebo antikorozního prostředku.
 - d. **Modely Sportster s hlavním jističem:** Postupujte podle pokynů v servisní příručce a připojte záporný kabel akumulátoru ve skříní klikového hřídele motoru.
3. **Pouze pro V-Rod:** Podle pokynů v servisní příručce namontujte hliníkový kryt sestavy vzduchového filtru. **Pro VŠECHNY OSTATNÍ modely:** Podle pokynů v servisní příručce namontujte palivovou nádrž.
4. Podle pokynů v servisní příručce namontujte kryt řídítek, kryt držáků řídítek nebo vnější kapotáž, pokud jsou součástí výbavy.

POZNÁMKA

Aby se předešlo vybití akumulátoru, jsou vyhřívané rukojeti funkční pouze se spínačem zapalování v poloze ON. Rukojeti vyzařují maximum tepla, když motor běží na stálé otáčky.

Rozsah nastavení tepla z vyhřívaných rukojetí na regulátoru je v rozsahu od 1 (minimum) do 6 (maximum).

5. Je-li spínač zapalování v poloze OFF, otočte levou rukojeť na příslušné číselné nastavení. Ověřte, že rukojeti nevyzařují teplo. Otočte rukojeť do vypnuté polohy. Zapněte zapalování, ale nestartujte motocykl. Ověřte, že rukojeti nevyzařují teplo.
6. Nastartujte motor. Zkontrolujte teplotu rukojetí při všech stupních vyhřívání.
7. Zastrčte volné kabely do chráněných oblastí pod sedlem. Pomocí upevňovacích pásek udržujte kabely mimo dosah pohyblivých součástí, tepelných zdrojů a přiskřípnutých nebo odřených míst.

⚠ VAROVÁNÍ

Po montáži sedla se jej pokuste zdvihnout, abyste se ujistili, že je na svém místě zajištěno. Uvolněné sedlo může během jízdy způsobit ztrátu kontroly nad motocyklem, což může vést k vážnému poranění nebo smrti. (00070b)

8. Postupujte podle pokynů v servisní příručce a zavřete nebo namontujte sedlo.

Odstraňování potíží

Viz ilustrace 21 se schematickým diagramem vyhřívání rukojetí.

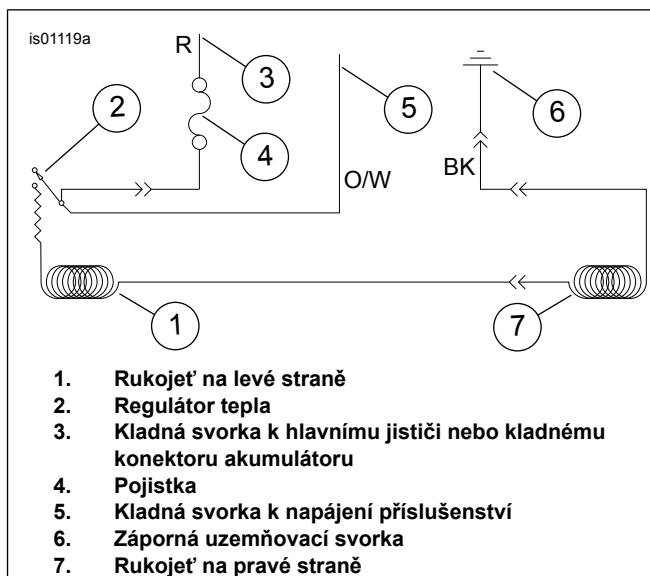
Rukojeti nehřejí

1. Viz ilustrace 1. Zkontrolujte správné zapojení kabelů. Hlavní kabelový svazek rukojetí musí být veden vnější stranou krytu se spínači. Pokud jsou kabely vedeny vnitřkem, rozeberte kryt se spínači na levé straně a zkontrolujte, zda kabely nejsou přiskřípnuté. Pokud jsou kabely přiskřípnuté, vyměňte levou rukojeť a opakujte celý postup montáže, přičemž však dodržte správný směr vedení kabelů.
2. Zkontrolujte spojení oranžovobílého, červeného a černého kabelu hlavního kabelového svazku rukojetí. Pokud je spojení rozpojené nebo slabé, opravte ho. Odkoušejte funkci rukojetí. V opačném případě přejděte ke kroku 3.
3. Podle pokynů v servisní příručce otevřete nebo demontujte sedlo.
4. Nastartujte motocykl.
5. Zkontrolujte, zda je v červeném a černém kabelu hlavního kabelového svazku rukojetí napětí 12 voltů (stejnoseměrný proud). Pokud ve vodičích není napětí 12 V, zkontrolujte pojistku na kabelovém svazku a vyměňte ji, pokud je spálená. V opačném případě vyměňte levou rukojeť i s kabelovým svazkem a potom rukojeti vyzkoušejte.
6. Sejměte pravou rukojeť z řídítek.
7. Odpojte konektor pravé rukojeti od kabelového svazku levé rukojeti.
8. Zkontrolujte kontinuitu vedení přes vodiče se dvěma konektory v pravé rukojeti. Pokud kontrola prokáže neporušenou kontinuitu, jsou rukojeti funkční.

Rukojeti hřejí, když je zapalování vypnuté

Pokud rukojeti vyzařují teplo, když je spínač zapalování vypnutý, jsou rukojeti buď nesprávně připojeny k motocyklu, nebo je vadná levá rukojeť s kabelovým svazkem.

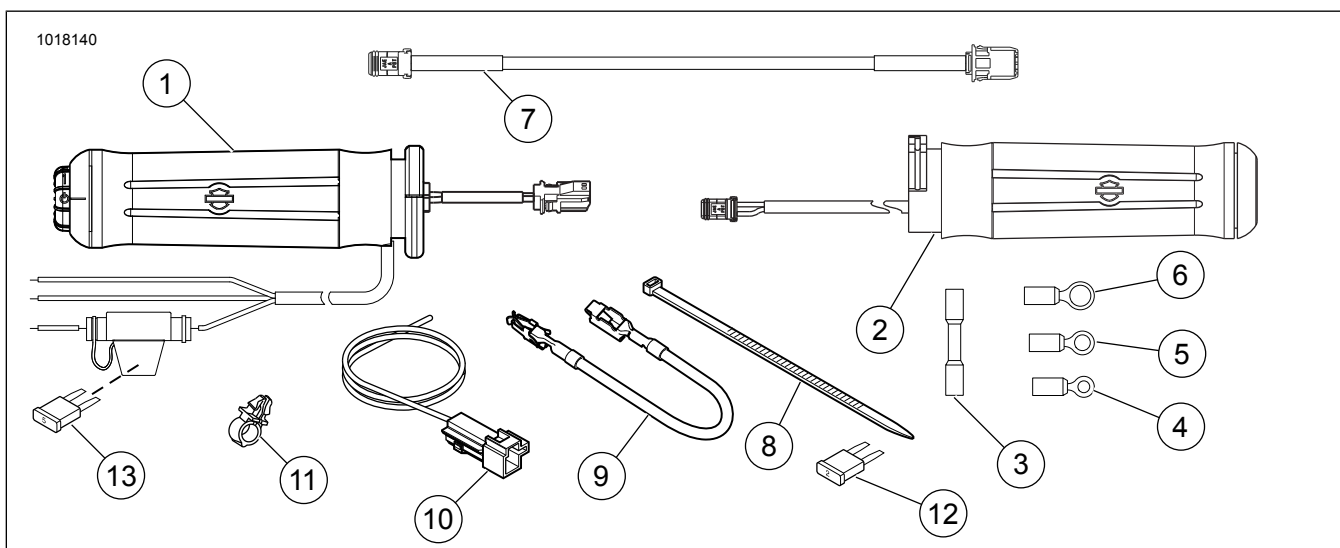
Důkladně zkontrolujte všechna kabelová připojení vyhřívaných rukojetí na motocyklu. Pokud jsou připojení v pořádku, vyměňte hlavní kabelový svazek vyhřívaných rukojetí a potom rukojeti vyzkoušejte.



Ilustrace 21. Schéma vyhřívané rukojeti

SERVISNÍ DÍLY

Viz Ilustrace 22 a Tabulka 1.



Ilustrace 22. Servisní díly, sady vyhřívaných rukojetí

Tabulka 1. Servisní díly

Položka	Popis (množství)	Číslo dílu
Sada 56047-03C: Vyhřívané rukojeti ve stylu Flame		
1	Vyhřívaná rukojeť, levá	56100-04B
2	Vyhřívaná rukojeť, pravá	56048-03
Sada 56107-03B: Vyhřívané rukojeti z hladké licové kůže		
1	Vyhřívaná rukojeť, levá	56169-04A
2	Vyhřívaná rukojeť, pravá	56136-03
Sada 56174-03C: Rukojeti ve stylu Chrome/Rubber (velký průměr)		
1	Vyhřívaná rukojeť, levá	56181-04B
2	Vyhřívaná rukojeť, pravá	56175-03
Sada 56196-03C: Rukojeti ve stylu Chrome/Rubber (malý průměr)		
1	Vyhřívaná rukojeť, levá	56617-04A
2	Vyhřívaná rukojeť, pravá	56615-03
Sada 56512-02C: Vyhřívané rukojeti ve stylu Contoured Chrome/Rubber		
1	Vyhřívaná rukojeť, levá	56514-04A
2	Vyhřívaná rukojeť, pravá	56513-02
Sada 56619-03B: Vyhřívané rukojeti ve stylu Nostalgic		
1	Vyhřívaná rukojeť, levá	56638-03A

Tabulka 1. Servisní díly

Položka	Popis (množství)	Číslo dílu
2	Vyhřívaná rukojeť, pravá	56620-03
Sada 56694-04A: Vyhřívané rukojeti ve stylu Diamond Plate		
1	Vyhřívaná rukojeť, levá	56695-04A
2	Vyhřívaná rukojeť, pravá	56696-04
Sada 56750-04B: Vyhřívané rukojeti ve stylu Stealth		
1	Vyhřívaná rukojeť, levá	56734-04A
2	Vyhřívaná rukojeť, pravá	56733-04
Sada 56828-03B: Vyhřívané rukojeti ve stylu Aileron		
1	Vyhřívaná rukojeť, levá	56830-03A
2	Vyhřívaná rukojeť, pravá	56829-03
Sada 56923-05: H.O.G.® Vyhřívané rukojeti		
1	Vyhřívaná rukojeť, levá	56924-05
2	Vyhřívaná rukojeť, pravá	56925-05
Sada 56926-05A: Vyhřívané rukojeti ve stylu Skull		
1	Vyhřívaná rukojeť, levá	56927-05
2	Vyhřívaná rukojeť, pravá	56928-05
Sada 56997-07A: Vyhřívané rukojeti ve stylu Ironside		
1	Vyhřívaná rukojeť, levá	57055-07

Tabulka 1. Servisní díly

Položka	Popis (množství)	Číslo dílu
2	Vyhřívaná rukojeť, pravá	56053-07
Sada 56100030: Vyhřívané rukojeti ve stylu Slipstream		
1	Vyhřívaná rukojeť, levá	56100038
2	Vyhřívaná rukojeť, pravá	56100033
Sada 56100111: Vyhřívané rukojeti ve stylu Airflow		
1	Vyhřívaná rukojeť, levá	56100109
2	Vyhřívaná rukojeť, pravá	56100127
Sada 56100254: Vyhřívané rukojeti ve stylu Slipstream		
1	Vyhřívaná rukojeť, levá	56100292
2	Vyhřívaná rukojeť, pravá	56100272
Sada 56100256: Vyhřívané rukojeti ve stylu Airflow		
1	Vyhřívaná rukojeť, levá	56100286
2	Vyhřívaná rukojeť, pravá	56100279
Sada 56100259: Vyhřívané rukojeti ve stylu Skull		
1	Vyhřívaná rukojeť, levá	Neprodává se samostatně
2	Vyhřívaná rukojeť, pravá	Neprodává se samostatně
Sada 56100261: Vyhřívané rukojeti ve stylu Nostalgic		
1	Vyhřívaná rukojeť, levá	56100294
2	Vyhřívaná rukojeť, pravá	56100276
Sada 56100262: Vyhřívané rukojeti ve stylu Flame		
1	Vyhřívaná rukojeť, levá	56100296
2	Vyhřívaná rukojeť, pravá	56100281
Sada 56100264: Rukojeti ve stylu Chrome/Rubber (velký průměr)		
1	Vyhřívaná rukojeť, levá	56100297
2	Vyhřívaná rukojeť, pravá	56100282
Sada 56100266: Rukojeti ve stylu Chrome/Rubber (malý průměr)		
1	Vyhřívaná rukojeť, levá	56100295
2	Vyhřívaná rukojeť, pravá	56100283
Sada 56100268: Vyhřívané rukojeti ve stylu Contoured Chrome/Rubber		
1	Vyhřívaná rukojeť, levá	56100288
2	Vyhřívaná rukojeť, pravá	56100270
Sada 56100358: Vyhřívané rukojeti ve stylu Airflow		
1	Vyhřívaná rukojeť, levá	56100360
2	Vyhřívaná rukojeť, pravá	56100359
Sada 56100363: Vyhřívané rukojeti ve stylu Willie G Skull		
1	Vyhřívaná rukojeť, levá	56100369
2	Vyhřívaná rukojeť, pravá	56100371
Díly společné pro VSECHNY sady vyhřívaných rukojetí		
3	Uzavřený stlačovací konektor (2)	70586-93
4	Prstencový vývod (2), pro svorník č.10	9857
5	Prstencový vývod (2), pro svorník 6,4 mm (1/4")	9858
6	Prstencový vývod, pro svorník 7,9 mm (5/16")	9859
7	Prodloužení kabelového svazku, 26,7 cm (10,5") dlouhé	69201703
8	Upevňovací páska (černá) (8), 26,7 cm (10,5") dlouhá	10006
9	Redukční kabel pojistkové skříňky	70329-04
10	Kabelový svazek, redukční	70310-04
11	Spona, drátěná pojistná (4)	70345-84
12	Pojistka, čepelová, 2 A (šedá)	54305-98
13	Pojistka, čepelová, 5 A (světlehnědá) (uvnitř držáku pojistky)	72331-95