



KITURI MÂNERE ÎNCĂLZITE

GENERAL

Numere kituri

56047-03C, 56107-03B, 56174-03C, 56196-03C, 56512-02C, 56619-03B, 56694-04A, 56750-04B, 56822-03A, 56825-03A, 56828-03B, 56923-05, 56926-05A, 56997-07A, 56100030, 56100111, 56100254, 56100256, 56100259, 56100261, 56100262, 56100264, 56100266, 56100268, 56100358, 56100363

Modele

Pentru informații privind montarea pe anumite modele, consultați catalogul de vânzare cu amănuntul de piese și accesorii sau secțiunea Piese și accesorii de pe www.harley-davidson.com (numai în limba engleză).

OBSERVAȚIE

Fiecare kit conține o pereche de mânere încălzite și piesele de conectare (consultați Figura 22 și Tabelul 1).

Aceste kituri pentru mânere încălzite nu sunt compatibile cu ghidoanele cu cablaj intern.

Cerințe pentru montare

Modelele Softail de după 2011, modelele Dyna de după 2012 și modelele Sportster de după 2014 necesită achiziționarea separată a unui Cablaj pentru conexiuni electrice (cod produs H-D 72673-11).

Pentru montarea corectă a acestui kit este necesar un dispozitiv UltraTorch UT-100 (HD-39969), un pistol cu aer cald Robinair (HD-25070) cu accesoriu termocontractibil (HD-41183) sau alt dispozitiv adecvat care degajă căldură.

Sunt necesare instrumente de sertizare pentru capete și alte piese și consumabile pentru instalarea acestui kit. După deconectarea cablului de baterie este necesar Electrical Contact Lube H-D (cod produs 99861-02) sau un echivalent. Aceste articole sunt disponibile de la un dealer Harley-Davidson.

▲ AVERTISMENT

Siguranța motociclistului și a pasagerului depinde de instalarea corectă a acestui kit. Utilizați procedurile corespunzătoare din manualul de service. Dacă nu aveți capacitatea de a efectua procedura sau dacă nu aveți instrumentele corecte, lăsați un dealer Harley-Davidson să efectueze instalarea. Instalarea necorespunzătoare a acestui kit ar putea conduce la deces sau la vătămări grave. (00333b)

OBSERVAȚIE

Această fișă de instrucțiuni se referă la informațiile din manualul de service. Pentru montare, este necesar un manual de service pentru acest an/model de motocicletă, care este disponibil de la un dealer Harley-Davidson.

Supraîncărcare electrică

NOTIFICARE

Este posibil ca sistemul de încărcare al vehiculului să devină supraîncărcat prin adăugarea prea multor accesorii electrice. Dacă accesoriile electrice combinate care funcționează simultan consumă o cantitate mai mare de curent electric decât poate produce sistemul de încărcare a vehiculului, consumul electric poate descărca bateria și poate cauza deteriorarea sistemului electric al vehiculului. (00211d)

▲ AVERTISMENT

Când instalați accesorii electrice, nu depășiți amperajul maxim nominal al siguranței sau al întrerupătorului de circuit care protejează circuitul afectat pe care îl modificați. Depășirea amperajului maxim poate conduce la defecțiuni electrice, fapt care ar putea conduce la deces sau la vătămări grave. (00310a)

Acest kit pentru mânere încălzite necesită până la **2,8 A** curent suplimentar de la sistemul electric.

Componente de service

Consultați Figura 22 și Tabelul 1.

DEMONTAREA

Pregătire

OBSERVAȚIE

Pentru vehiculele dotate cu sirenă de alarmă:

- Verificați dacă este prezentă cheia de securitate de tip mâini libere.
- Rotiți contactul la poziția ON (Pornire).

Numai pentru modelele VRSC: scoateți capacul de aluminiu al airboxului conform instrucțiunilor din manualul de service.

Consultați manualul de service pentru a demonta siguranța principală.

Pentru modele EFI EXCEPTÂND VRSC:

▲ AVERTISMENT

Pentru a preveni pulverizarea combustibilului, purjați combustibilul de înaltă presiune din sistem înainte de a deconecta conducta de alimentare. Benzina este extrem de inflamabilă și explozivă, fapt care ar putea conduce la deces sau la vătămări grave. (00275a)

Urmați manualul de service pentru a purja și deconecta conducta de alimentare cu combustibil.

Pentru vehiculele cu siguranță principală:

▲ AVERTISMENT

Pentru a împiedica pornirea accidentală a vehiculului, care ar putea cauza decesul sau vătămări grave, scoateți siguranța principală înainte de a continua. (00251b)

1. Consultați manualul de service pentru a demonta siguranța principală. Scoateți și păstrați șaua și toate componentele hardware de montaj.

Pentru vehiculele cu întrerupător de circuit principal:

▲ AVERTISMENT

Pentru a împiedica pornirea accidentală a vehiculului, care ar putea cauza decesul sau vătămări grave, deconectați cablul negativ al bateriei (-) înainte de a continua. (00048a)

1. Consultați manualul de service pentru a scoate șaua și deconecta cablul bateriei (negru) negativ de pe borna negativă a bateriei. Păstrați toate componentele hardware pentru montarea șeii.

Pentru modelele cu carburator:

▲ AVERTISMENT

La deconectarea de la racordul supapei de combustibil, din conducta de combustibil a carburatorului se poate scurge benzină. Benzina este extrem de inflamabilă și explozivă, fapt care ar putea conduce la deces sau la vătămări grave. Ștergeți imediat combustibilul vărsat și aruncați cârpele în mod corespunzător. (00256a)

2. Rotiți supapă de verificare pentru alimentarea cu combustibil la poziția OFF (Oprit). Îndepărtați conducta de combustibil de valvă.

Pentru modele ALL EXCEPTÂND VRSC:

▲ AVERTISMENT

Când depanați sistemul de combustibil, nu fumați și nu permiteți flacără deschisă sau scânteie în apropiere. Benzina este extrem de inflamabilă și explozivă, fapt care ar putea conduce la deces sau la vătămări grave. (00330a)

3. Consultați manualul de service pentru a demonta consola de instrumente (dacă este prevăzută) din rezervorul de combustibil.
4. Consultați secțiunea corectă (motor cu carburator sau EFI) din manualul de service pentru instrucțiuni privind demontarea rezervorului de combustibil.
5. **Pentru modelele FLHR sau pentru modelele FL Softail models de după 1996 cu kitul Chrome Headlight Nacelle (Cod produs H-D 67907-96):** Consultați manualul de service pentru a demonta carcasa ghidonului.

Demontarea mânerului curent

Pentru modelele ALL:

1. Consultați manualul de service pentru demontarea ansamblului carcasei comutatoarelor de pe ghidonul din dreapta. Acest lucru este necesar pentru accesul la cablurile de accelerație.

2. Consultați manualul de service pentru deconectarea cablurilor de accelerație și scoaterea ansamblului curent al mânerului/manșonului de accelerație din partea dreaptă. După demontare, asigurați-vă că partea din capăt a ghidonului este curată și fină.
3. Slăbiți, dar nu scoateți cele două șuruburi cu șaibe plate care fixează clema ghidonului din stânga de suportul manetei de ambreiaj.
4. Scoateți șuruburile carcasei comutatoarelor de sus și de jos.
5. Scoateți mânerul din stânga de pe ghidon. Dacă mânerul este lipit, îndepărtați-l cu grijă de pe ghidon cu o lamă ascuțită sau cu un cuțit.
6. Dacă este echipat cu un capac al ghidonului, capac al mecanismului de ridicare sau carenaj exterior, consultați manualul de service și demontați, dacă este necesar pentru a accesa traseul cablului prin clema suportului superior al furcii.

MONTAREA MÂNERELOR ÎNCĂLZITE

OBSERVAȚIE

- Când direcționați și închideți Modulele de comenzi din stânga și din dreapta (R&LHCMs), verificați dacă nu există fire prinse. Consultați manualul de service.
 - Când instalați Modul de comenzi din partea dreaptă (RHCM), verificați dacă jocul final al clapetei de accelerație este setat corect. Consultați manualul de service.
 - Înainte de a demonta cilindrul principal al frânei, introduceți pana pentru a proteja comutatorul de frână. Consultați manualul de service.
 - Instalați cu atenție maneta ambreiajului pentru a nu deteriora comutatorul ambreiajului. Consultați manualul de service.
1. Consultați Figura 22 și Tabelul 1. Determinați dacă extensia pentru cablaj (7) este necesară pentru această instalare:
 - Țineți mânerul încălzit din partea dreaptă/manșonul de accelerație și cablajul atașat în poziție, de-a lungul părții exterioare a ghidonului, ca și cum ansamblul ar fi instalat pe ghidon. Conectorul de la capătul cablajului de pe mâner/manșon trebuie să se extindă peste capătul din stânga al ghidonului.
 - Dacă conectorul **se extinde** peste celălalt capăt al ghidonului, extensia poate fi eliminată.
 - Dacă conectorul **nu se extinde** peste celălalt capăt al ghidonului, conectați extensia la capătul cablajului ghidonului din dreapta.

OBSERVAȚIE

Puteți folosi presiunea aerului sau un șarpe electric pentru a trece complet cămașa firelor prin mâner.

Dacă utilizați șarpele electric, prindeți capătul șarpelui electric la conector și izolați în siguranță.

La unele ghidoane cu cablaj intern, precum Chizeled sau modele cu semnalizatoare de viraj montate pe ghidon, poate fi necesară demontarea conectorului mânerului încălzit.

Fotografați toți conectorii pentru reasamblare, înainte de a-i demonta.

Pentru a ușura extragerea, pulverizați sau frecați cu apă și săpun.

2. Scoateți oricare cleme de siguranță sârmă care fixează cablajul comutatorului de pe ghidon la mâner.
3. Înșurubați conectorul și cablul de pe mânerul încălzit/manșonul de accelerație în partea dreaptă a mânerului, până la capătul și până în afara părții din stânga a ghidonului
4. Montați mânerul încălzit/manșonul de accelerație, cablurile de accelerație și carcasa comutatorului pe partea dreaptă a mânerului conform procedurilor din manualul de service.
5. Scoateți inelul negru din capătul interior al mânerului încălzit din partea stângă (1). Introduceți conectorul de pe mânerul din dreapta în conectorul mânerului din stânga.
6. Utilizați o bandă de mascare sau un marcător cu ulei pentru a marca mânerul 120 mm (4 3/4 in) din partea stânga.

OBSERVAȚIE

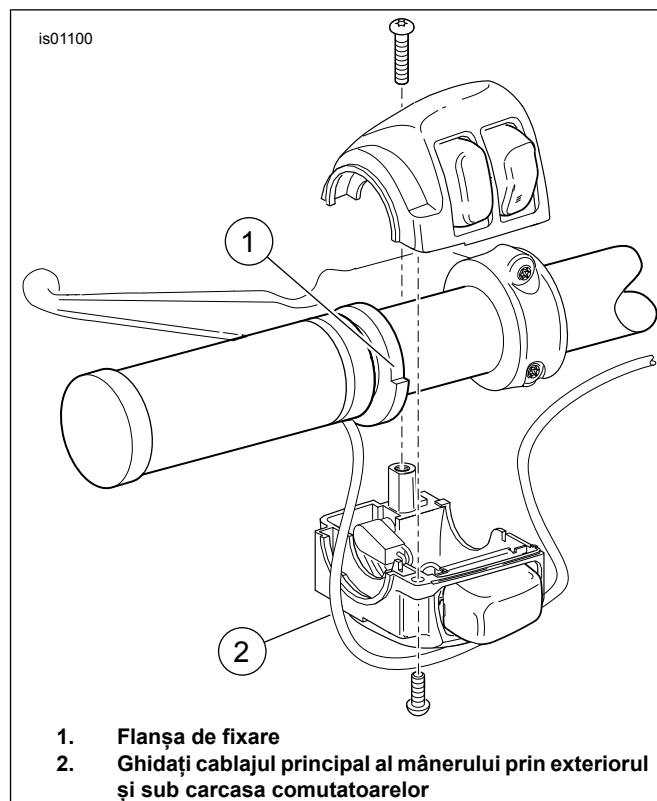
Curățați cu grijă ghidonul pentru a elimina tot adezivul rămas.

Dacă mânerele ghidonului au un model, aliniați modelul de pe mânerul din stânga cu modelul de pe mânerul din dreapta în timp ce accelerația este în poziția închisă complet.

▲ AVERTISMENT

Nu lubrifiați mânerul ghidonului din stânga înainte de instalare. Prin lubrifiere, ghidonul se poate desprinde în timpul condusului, fapt care ar putea duce la pierderea controlului și la deces sau la vătămare gravă. (00315a)

7. Dacă o cantitate mare de cablaj de pe mânerul din stânga se extinde de pe partea stângă a mânerului, utilizați un obiect neascuțit, flexibil (cum ar fi un furtun de cauciuc îngust) într-o mână pentru a introduce ușor cablajul în mâner, în timp ce utilizați cealaltă mână pentru a ușura prinderea în poziție lângă capătul mânerului.
8. Scoateți obiectul flexibil din interiorul mânerului și glisați cu atenție mânerul din stânga pe ghidon, având grijă să nu spargeți, să nu ciupiți sau să nu deteriorați cablajul din ghidon. Împingeți mânerul pe ghidon până la marcajul de la pasul 6.
9. Consultați Figura 1 . Poziționați mânerul din stânga de pe ghidon astfel încât flanșa de fixare (1) să poată fi montată în siguranță în carcasa comutatoarelor de jos (2).



1. Flanșa de fixare
2. Ghidați cablajul principal al mânerului prin exteriorul și sub carcasa comutatoarelor

Figura 1. Mâner încălzit (partea stânga)

NOTIFICARE

Nu direcționați cablajul principal al ghidonului în interiorul carcasei comutatoarelor. Cablurile direcționate în interiorul carcasei comutatoarelor ar putea provoca scurtcircuite și deteriorarea echipamentelor. (00369a)

10. Treceți cablajul principal al mânerului încălzit **dedesubtul** carcasei comutatorului (2).
11. Consultați Figura 22. **Dacă există orificii** pe partea stângă de dedesubtul mânerului, montați clemele de fixare a cablurilor (11) din kit în orificii. Fixați cablajul în cleme. **Dacă nu există orificii**, utilizați colierele pentru cablu (8) pentru a fixa cablajul de ghidon.
12. Fixați carcasa comutatoarelor la mâner și ghidon conform instrucțiunilor din manualul de service.
13. Urmați traseul cablurilor existente pentru a ghida cablajul principal al mânerului încălzit: **Numai pentru modelele VRSC de după 2006:** ghidați cablajul negru lângă borna negativă a bateriei. **Pentru toate modelele VRSC:** ghidați cablajul roșu lângă borna pozitivă a bateriei.
 - a. prin, peste sau în jurul clemei suportului superior al furcii
 - b. De-a lungul cadrului motocicletei, spre un anumit loc de sub șă.
14. Consultați Figura 22. Folosiți colierele pentru cablu (8) din kit pentru a fixa cablajul mânerului încălzit de cablaje de-a lungul cadrului vehiculului.

CONECTAREA CABLAJULUI – GENERAL

Conectarea directă a firelor de cablu este necesară în montarea mânerelor încălzite la motocicletă. Găsiți instrucțiunile pentru un model specific din secțiunile care urmează. Consultați anexa manualului de service pentru procedurile referitoare la conectarea directă a firelor de cablu.

▲ AVERTISMENT

Respectați instrucțiunile producătorului atunci când utilizați dispozitivul UltraTorch UT-100 sau orice alt dispozitiv de încălzire cu căldură radiantă. Nerespectarea instrucțiunilor producătorului poate cauza incendii, fapt care ar putea conduce la deces sau la vătămări grave. (00335a)

- Evitați să îndreptați căldura directă către orice componentă a sistemului de combustibil. Căldura extremă poate cauza explozia/aprinderea combustibilului, ceea ce poate conduce la deces sau la vătămări grave.
- Evitați îndreptarea surselor de căldură către orice componentă a sistemului electric, alta decât conectorii asupra cărora se efectuează operația de izolare.
- Feriți întotdeauna mâinile de zona vârfului instrumentului și de accesoriul termocontractibil.

Modelele Softail 2011 – 2015: Consultați secțiunea următoare.

PENTRU ALTE MODELE ALL: Treceți la **CONECTAREA BORNEI NEGRE LA ÎMPĂMÂNTARE** pentru modelul specific.

CONECTAREA CABLAJULUI: MODELELE SOFTAIL 2011 – 2015, MODELELE DYNA 2012 – 2017 ȘI MODELELE SPORTSTER DE DUPĂ 2014

OBSERVAȚIE

Este necesară achiziționarea separată a unui Cablaj pentru conexiuni electrice (cod produs H-D 72673-11).

1. Găsiți conectorul Digital Technician [91A] (un conector Deutsch gri, cu șase pini și o cămașă de cauciuc) sub șau. Plasați Cablajul pentru conexiuni electrice la conectorul [91A], dar NU conectați în acest moment.
2. Treceți firele mânerului încălzit peste cablajul pentru conexiuni electrice. NU tăiați suportul siguranței în linie de pe firul roșu, dar tăiați firele la o lungime adecvată pentru a atinge ușor conectorii sigilați pentru conexiune directă de pe Cablajul pentru conexiuni electrice.
3. Conectați direct cablul negru al mânerului la cablurile **negre** din cablajul pentru conexiuni electrice.
4. Conectați direct cablul portocaliu/alb al mânerului la cablurile **roșii/galbene** din cablajul pentru conexiuni electrice.
5. Conectați direct cablul roșu al mânerului la cablurile **roșii/albastre** din cablajul pentru conexiuni electrice.
6. Folosiți un pistol cu aer cald sau un alt dispozitiv care degajă căldură pentru a izola conectorul și firele.

7. Trageți afară cămașa din cauciuc de pe conectorul gri cu pini Digital Technician [91A]. Tăiați cămașa de pe cabluri.
8. Conectați carcasa prizei a cablajului pentru conexiuni electrice la conector [91A].
9. Introduceți cămașa din cauciuc în conectorul deschis cu pini al cablajului pentru conexiuni electrice.
10. Slăbiți sau demontați cele patru șuruburi care fixează sistemul ECM de suportul de montaj. Treceți cablajul pentru conexiuni electrice pe sub conectorul ECM. Fixați cele patru șuruburi. Strângeți.
Cuplu: 5,1–6,2 N·m (45–55 in-lbs)
11. Treceți la secțiunea **READUCEȚI LA SERVICE**.

CONECTAREA BORNEI NEGRE LA ÎMPĂMÂNTARE

Modelele Dyna până în 2011

1. Scoateți piulița din șurubul de împământare de pe partea de sus a cadrului, sub șaua de lângă rezervorul de combustibil.
2. Selectați conectorul rotund inel papuc corect (4, 5 sau 6) din kit care să se potrivească cu șurubul de împământare.
3. Consultați Figura 2 . Tăiați firul negru de pe cablajul mânerului încălzit pentru a atinge ușor locația la locația împământării și sertizați conectorul rotund inel papuc la capătul cablajului conform instrucțiunilor instrumentului de sertizare Packard din anexa manualului de service.
4. Montați conectorul rotund inel papuc la conexiunea de împământare. Fixați conform specificației de cuplu din manualul de service.
5. Treceți la **Pentru modelele ALL** în această secțiune.

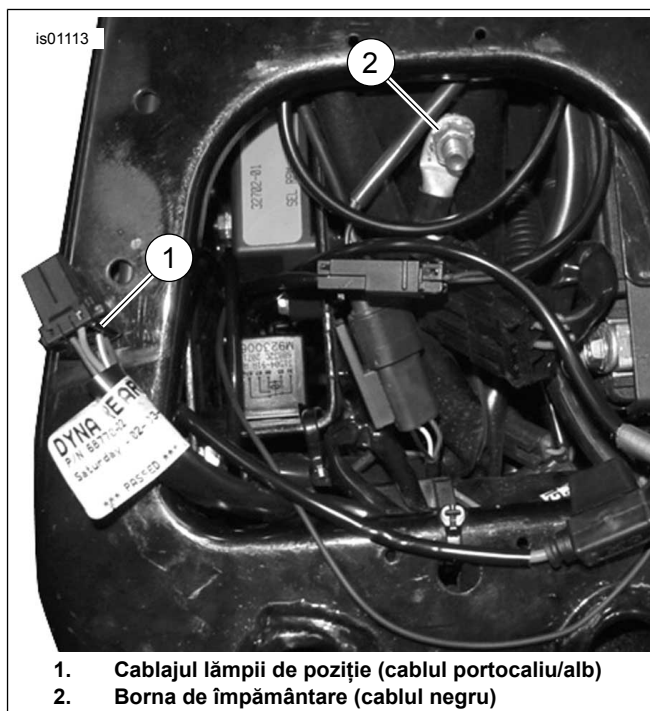


Figura 2. Conexiuni de alimentare și împământare (modelele Dyna)

Modelele Softail până în 2010

1. Scoateți șurubul de împământare de pe partea de sus a cadrului, sub șaua de lângă rezervorul de combustibil.
2. Selectați conectorul rotund inel papuc corect (4, 5 sau 6) din kit care să se potrivească cu șurubul de împământare.
3. Tăiați firul negru de pe cablajul mânerului încălzit pentru a atinge ușor locația la locația împământării și sertizați conectorul rotund inel papuc la capătul cablajului conform instrucțiunilor instrumentului de sertizare Packard din anexa manualului de service.
4. Consultați Figura 3 . Montați conectorul rotund inel papuc pe filetele șurubului de împământare. Fixați șurubul de împământare la cadru (2). Fixați conform specificației de cuplu din manualul de service.
5. Treceți la **Pentru modelele ALL** în această secțiune.

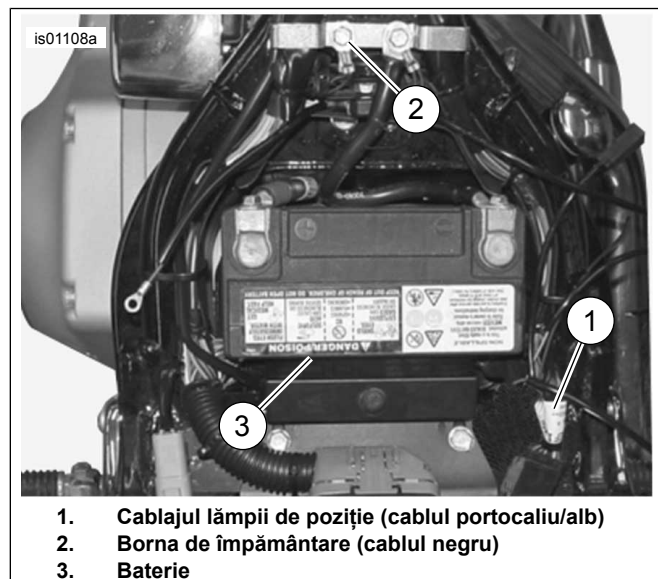


Figura 3. Conexiuni de alimentare și împământare (modelele Softail)

Modelele Sportster până în 2013

1. Scoateți capacul electric de pe partea stângă lângă baterie.
2. Treceți cablajul mânerului încălzit prin partea de sus a cadrului sub șau spre întrerupătorul de circuit din interiorul capacului electric.
3. Consultați Figura 4 . Îndepărtați șurubul de împământare (1), amplasat:
 - sub șau la unele modele din 1996 – 2003 sau
 - lângă brațul de pivotare de la modelele din 1995 sau până în 1995 și la modelele din 1996 – 2003 fără un șurub sub șau
 - pe motor lângă demaror la modelele din 2004 și până în 2004
4. Selectați conectorul rotund inel papuc corect (4, 5 sau 6) din kit care să se potrivească cu șurubul de împământare.
5. Tăiați firul negru de pe cablajul mânerului încălzit pentru a atinge ușor locația la locația împământării și sertizați conectorul rotund inel papuc la capătul cablajului conform instrucțiunilor instrumentului de sertizare Packard din anexa manualului de service.

6. Montați conectorul rotund inel papuc pe filetele șurubului de împământare. Strângeți șurubul de împământare la locația originală și fixați conform specificației de cuplu din manualul de service.
7. Treceți la **Pentru modelele ALL** în această secțiune.

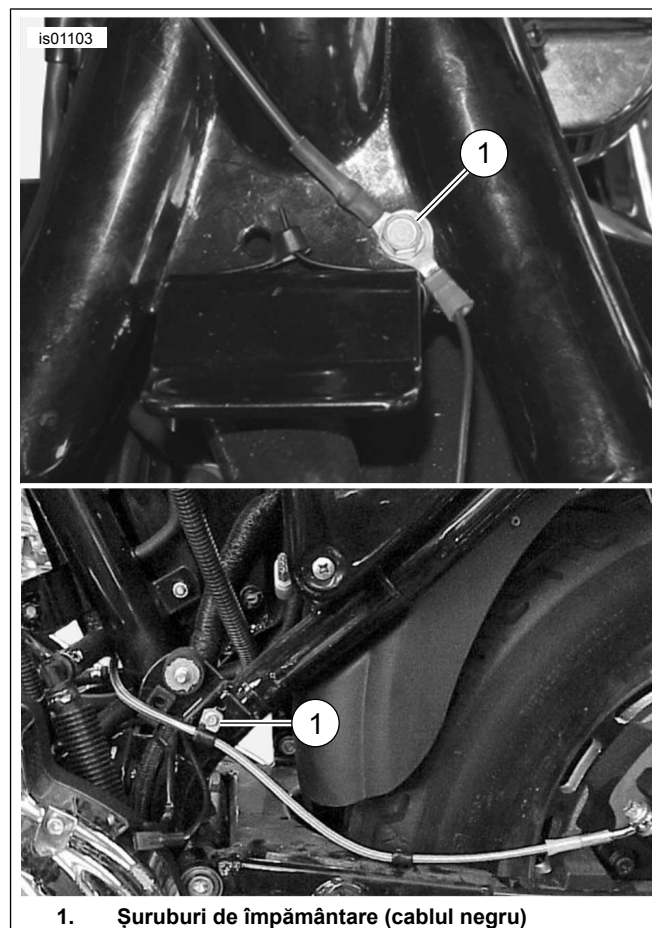


Figura 4. Conexiuni la împământare (modelele Sportster)

Modelele Touring până în 2003

▲ AVERTISMENT

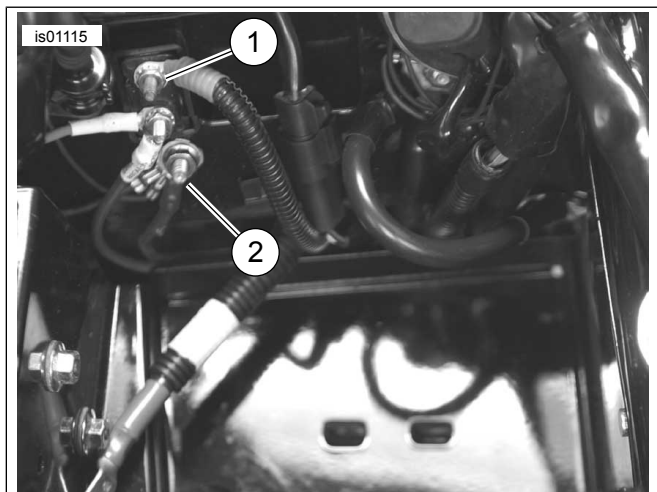
Deconectați mai întâi cablul negativ (-) al bateriei. În cazul în care cablul pozitiv (+) intră în contact cu cablul negativ (-) conectat, scânteile rezultate pot produce o explozie a bateriei, care ar conduce la deces sau la vătămări grave. (00049a)

1. **În cazul în care cablul negativ al bateriei NU A FOST deconectat** la începutul montării, consultați manualul de service pentru a scoate șaua și deconecta cablul bateriei (negru) negativ de pe borna negativă a bateriei. Păstrați toate componentele hardware pentru montarea șeii.
2. Consultați manualul de service pentru a deconecta cablul pozitiv al bateriei. Scoateți bateria.

OBSERVAȚIE

Cablul negru trebuie să rămână destul de lung pentru ca bateria să se potrivească în compartimentul pentru baterie fără stresarea sau întinderea cablului.

3. Consultați Figura 5 . Tăiați cablul negru de pe cablajul mânerului încălzit pentru a atinge ușor tija de împământare (2) amplasat sub întrerupătorul de circuit din compartimentul pentru baterie sub șa.
4. Selectați conectorul rotund inel papuc corect (4, 5 sau 6) din kit care să se potrivească cu tija de împământare.



1. Conector rotund argintiu al întrerupătorului de circuit (cablul roșu)
2. Borna de împământare (cablul negru)

Figura 5. Conexiuni (cu bateria scoasă) – modelele Touring 2003 sau până în 2003 (afișat 2003 FLHTCU)

5. Sertizați conectorul rotund inel papuc la capătul cablajului conform instrucțiunilor instrumentului de sertizare Packard din anexa manualului de service.
6. Montați conectorul rotund inel papuc la tija de împământare. Fixați conform specificației de cuplu din manualul de service.
7. Treceți la **Pentru modelele ALL** în această secțiune.

Modelele Touring 2004 – 2007

1. Amplasați tija de împământare a șasiului cablajului principal (sunt două, sub șa în fața bateriei).
2. Scoateți piulița de pe unul dintre tije de împământare de pe șasiu.
3. Selectați conectorul rotund inel papuc corect (4, 5 sau 6) din kit care să se potrivească cu tija de împământare.
4. Tăiați firul negru roșu al cablajului mânerului încălzit pentru a ajunge ușor la locația împământării. Sertizați conectorul rotund inel papuc la capătul cablajului conform instrucțiunilor instrumentului de sertizare Packard din anexa manualului de service.
5. Montați conectorul rotund inel papuc la conexiunea de împământare. Fixați conform specificației de cuplu din manualul de service.
6. Treceți la **Pentru modelele ALL** în această secțiune.

Modelele V-Rod până în 2006

1. Consultați Figura 6. Scoateți șurubul (1, sub șa) care fixează contactul (2) la partea dreaptă a cadrului.

2. Răzuți vopseaua de pe partea de sus a cadrului de unde șurubul a fost scos pentru a face un contact puternic cu împământarea.
3. Selectați conectorul rotund inel papuc corect (4, 5 sau 6) din kit care să se potrivească cu șurubul contactului.
4. Tăiați firul negru roșu al cablajului mânerului încălzit pentru a ajunge ușor la locația împământării. Sertizați conectorul rotund inel papuc la capătul cablajului conform instrucțiunilor instrumentului de sertizare Packard din anexa manualului de service.
5. Montați conectorul rotund inel papuc al firului negru pe filetele șurubului contactului. Montați șurubul la contact. Strângeți.
Cuplu: 6–10 N·m (53–88 in-lbs)
6. Treceți la **Pentru modelele ALL** în această secțiune.

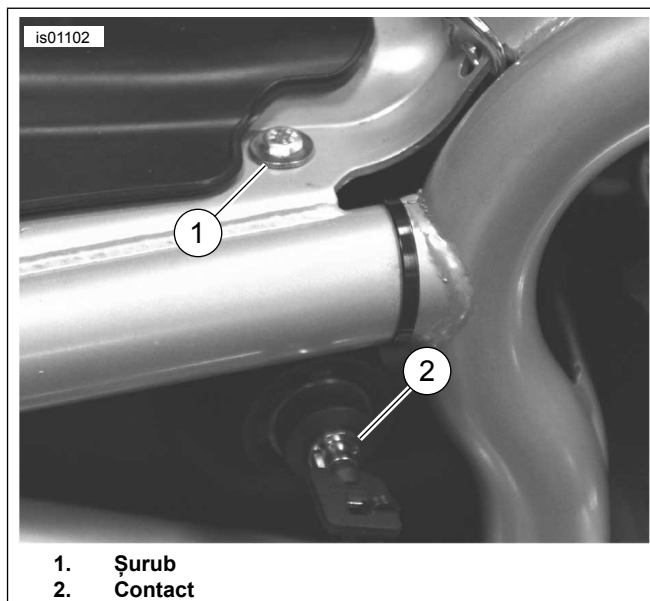


Figura 6. Conexiune la împământare (modelele V-Rod până în 2006)

Modelele V-Rod de după 2007

Firul **negru** al cablajului mânerului încălzit se conectează direct la borna negativă a bateriei.

1. Selectați conectorul rotund inel papuc corect (4, 5 sau 6) din kit care să se potrivească cu șurubul de prindere al bornei negative de pe baterie.
2. Tăiați firul negru al cablajului mânerului încălzit pentru a ajunge ușor la borna negativă a bateriei. Sertizați conectorul rotund inel papuc la capătul firului negru conform instrucțiunilor instrumentului de sertizare Packard din anexa manualului de service.
3. Fixați conectorul rotund inel papuc al firului negru la tija de montare a bornei negative de pe baterie. Fixați șurubul de prindere al bornei. Strângeți.
Cuplu: 7–10 N·m (60–96 in-lbs)

Pentru modelele ALL

Verificați că există joc suficient în borna neagră astfel încât mișcarea ghidonului nu va fi restricționată.

Treceți la secțiunea **CONECTAREA BORNEI PORTOCALII/ALBE** pentru modelul specific.

CONECTAREA BORNEI PORTOCALII/ALBE LA SURSA DE ALIMENTARE ÎN COMUTAȚIE

Utilizați schemele electrice din manualul de service pentru un model specific și vehiculul anului pentru a amplasa o sursă de alimentare care este alimentată prin contact.

Modelele Dyna până în 2003

Sursa de alimentare **în comutație** cu mâner încălzit este o bornă de pe cablajul principal de culoare portocalie/albă (O/W) în interiorul capacului electric.

1. Scoateți capacul electric de pe partea stângă lângă baterie.
2. Consultați Figura 2 . Deschideți cu atenție o parte din zona cablajului principal înfășurată în interiorul capacului lateral într-un punct accesibil și tăiați o bornă a cablajului principal portocaliu/alb.
3. Tăiați lungimea excesivă din borna portocalie/albă a **cablajului mânerului încălzit** pentru a ajunge ușor la firele portocalii/albe tăiate din interiorul capacului lateral.
4. Consultați Figura 22. Obțineți un conector sigilat pentru conexiuni directe (3) din kit. Consultați Figura 7, configurația conexiunii directe 2 în 1. Conectați direct borna de alimentare a cablajului mânerului încălzit la firele portocalii/albe ale cablajului principal, conform instrucțiunilor din anexa manualului de service.
5. Treceți la **Pentru modelele ALL** în această secțiune.

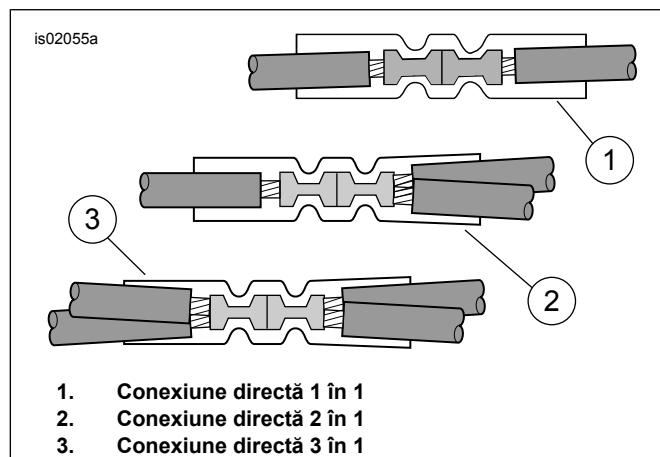


Figura 7. Configurații ale conexiunilor directe

Modelele Dyna 2004 – 2011

Sursa de alimentare **în comutație** cu mâner încălzit este o siguranță în poziție deschisă pe panoul de siguranțe. Consultați secțiunea despre SIGURANȚE din manualul de service și schema corectă electrică din anexa manualului de service.

1. Scoateți capacul electric de pe partea stângă lângă baterie, apucând ferm ambele părți și trăgând spre exterior.
2. Scoateți panoul electric din vehicul conform instrucțiunilor din manualul de service.

3. Consultați Figura 22. Obțineți din kit firul portocaliu/alb al adaptorului blocului de siguranțe (9). Observați conectorul rotund de la fiecare capăt (consultați Figura 8). Numai conectorul rotund cu cleme cu arc se va potrivi în cavitatea acestei siguranțe. Tăiați cu grijă conectorul rotund neutilizat din fir și aruncați-l.
4. Consultați Figura 9 . Amplasați cavitatea siguranței (1) cu indicația „DESCHISĂ” pe capacul blocului de siguranțe din blocul de siguranțe corect. Trebuie să existe o un cablu care alimentează o parte din acest circuit, dar nu va exista niciun cablu sau siguranță de îmbinare. Introduceți conectorul rotund peste firul portocaliu/alb al adaptorului până se oprește. Consultați un terminal din vecinătate, instalat din fabrică, pentru a compara și a verifica orientarea și adâncimea corectă.
5. Tăiați lungimea excesivă din borna portocalie/albă a **cablajului mânerului încălzit** pentru a ajunge ușor la firul adaptorului.
6. Consultați Figura 22. Obțineți un conector sigilat pentru conexiuni directe (3) din kit. Consultați Figura 7, configurația conexiunii directe 1 în 1. Conectați direct borna de alimentare a cablajului mânerului încălzit la firul adaptorului conform instrucțiunilor din anexa manualului de service.
7. Consultați Figura 22. Montați siguranța de 2 A (12) din kit în cavitatea siguranței „DESCHISĂ” pentru a închide circuitul.
8. Montați panoul electric conform instrucțiunilor din manualul de service. Montați capacul panoului electric prin alinierea pinilor cu amortizoarele de șoc din panoul electric și apăsarea fermă pe poziție.
9. Treceți la **Pentru modelele ALL** în această secțiune.

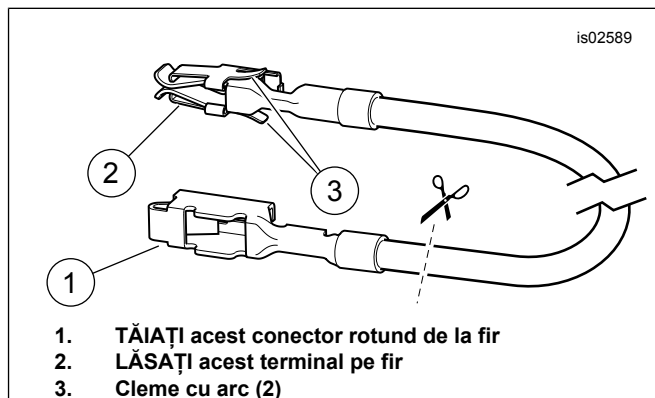


Figura 8. Cablu adaptor bloc de siguranțe (Dyna și Softail)

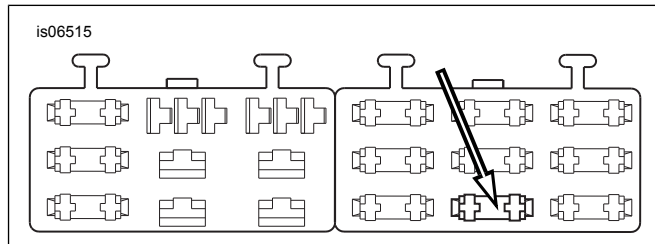


Figura 9. Cavitatea blocului de siguranțe „DESCHISE” (modelele Dyna de după 2004)

Modelele Softail până în 2003

Sursa de alimentare **în comutație** cu mâner încălzit este firul portocaliu/alb (O/W) în cablajul lămpii de poziție sub șa.

1. Consultați Figura 3 . Deschideți cu atenție o parte din cablajul lămpii de poziție (1) înfășurată într-un punct accesibil sub șa și tăiați firul portocaliu/alb.
2. Tăiați lungimea excesivă din borna portocalie/albă a **cablajului mânerului încălzit** pentru a ajunge ușor la firele portocalii/albe tăiate sub șa.
3. Consultați Figura 22. Obțineți un conector sigilat pentru conexiuni directe (3) din kit. Consultați Figura 7, configurația conexiunii directe 2 în 1. Conectați direct borna de alimentare a cablajului mânerului încălzit la firele portocalii/albe tăiate ale cablajului principal, conform instrucțiunilor din anexa manualului de service.
4. Treceți la **Pentru modelele ALL** în această secțiune.

Modelele Softail 2004 – 2010

Sursa de alimentare **în comutație** cu mâner încălzit este o siguranță în poziție deschisă pe panoul de siguranțe. Consultați secțiunea despre SIGURANȚE din manualul de service și schema corectă electrică din anexa manualului de service.

1. Înlăturați capacul blocului de siguranțe. Scoateți cele două șuruburi cu priză hexagonală care fixează suportul blocului de siguranțe. Trageți ansamblul suportului și blocului de siguranțe din cadrul vehiculului.
2. Apăsați pe urechea care fixează blocul de siguranțe din stânga și glisați blocul în exteriorul fantelor de montare.
3. Consultați Figura 22. Obțineți din kit firul portocaliu/alb al adaptorului blocului de siguranțe (9). Observați conectorul rotund de la fiecare capăt (consultați Figura 8). Numai conectorul rotund cu cleme cu arc se va potrivi în cavitatea acestei siguranțe. Tăiați cu grijă conectorul rotund neutilizat din fir și aruncați-l.
4. Consultați Figura 10. Amplasați cavitatea siguranței (1) cu indicația „P&A IGN” pe capacul blocului de siguranțe din blocul de siguranțe corect. Trebuie să existe o cablu care alimentează o parte din acest circuit, dar nu va exista niciun cablu sau siguranță de îmbinare. Introduceți conectorul rotund peste firul portocaliu/alb al adaptorului până se oprește. Consultați un terminal din vecinătate, instalat din fabrică, pentru a compara și a verifica orientarea și adâncimea corectă.
5. Tăiați lungimea excesivă din borna portocalie/albă a **cablajului mânerului încălzit** pentru a ajunge ușor la firul adaptorului.
6. Consultați Figura 22. Obțineți un conector sigilat pentru conexiuni directe (3) din kit. Consultați Figura 7, configurația conexiunii directe 1 în 1. Conectați direct borna de alimentare a cablajului mânerului încălzit la firul adaptorului conform instrucțiunilor din anexa manualului de service.
7. Consultați Figura 22. Montați siguranța de 2 A (12) din kit în cavitatea siguranței „P&A IGN” pentru a închide circuitul.
8. Glisați blocul de siguranțe pe fantele de montare din suportul blocului de siguranțe până când se fixează în poziție. Montați ansamblul suportului și blocului de siguranțe în poziție și fixați cu două șuruburi cu priză hexagonală scoase anterior. Strângeți cu putere.
9. Treceți la **Pentru modelele ALL** în această secțiune.

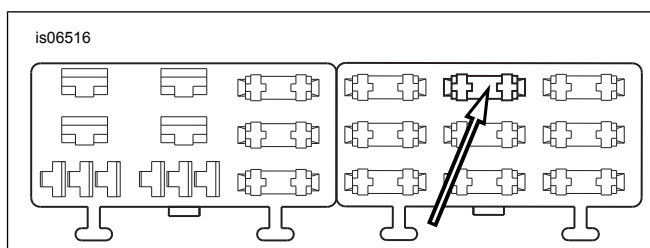
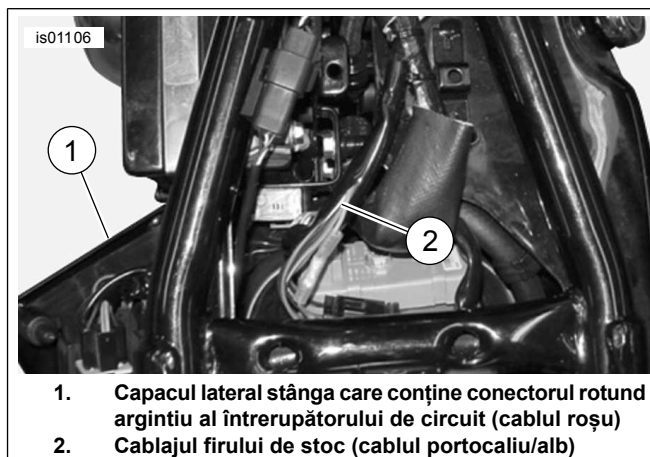


Figura 10. Cavitatea blocului de siguranțe „P&A IGN” (Softail 2004 – 2010)

Modelele Sportster până în 2013

Sursa de alimentare **în comutație** cu mâner încălzit este o bornă de pe cablajul principal de culoare portocalie/albă (O/W) în interiorul capacului electric sau sub șa.

1. Consultați Figura 11 . Deschideți cu atenție o parte din zona cablajului principal înfășurată în interiorul capacului lateral electric sau sub șa într-un punct accesibil și tăiați o bornă a cablajului principal portocaliu/alb.
2. Tăiați lungimea excesivă din borna portocalie/albă a **cablajului mânerului încălzit** pentru a ajunge ușor la firele portocalii/albe tăiate din interiorul capacului lateral sau sub șa.
3. Consultați Figura 22. Obțineți un conector sigilat pentru conexiuni directe (3) din kit. Consultați Figura 7, configurația conexiunii directe 2 în 1. Conectați direct borna de alimentare a cablajului mânerului încălzit la firele portocalii/albe ale cablajului principal, conform instrucțiunilor din anexa manualului de service.
4. Treceți la **Pentru modelele ALL** în această secțiune.



1. Capacul lateral stânga care conține conectorul rotund argintiu al întrerupătorului de circuit (cablu roșu)
2. Cablajul firului de stoc (cablu portocaliu/alb)

Figura 11. Conexiuni de alimentare (modelele XL)

Modelele Touring până în 2003

Sursa de alimentare **în comutație** cu mâner încălzit este o bornă de pe cablajul principal de culoare portocalie/albă (O/W) în interiorul capacului electric dreapta, lângă partea de sus.

1. Consultați Figura 12 . Deschideți cu atenție o parte din zona cablajului principal înfășurată în interiorul capacului lateral electric într-un punct accesibil și tăiați o bornă a cablajului principal portocaliu/alb.
2. Tăiați lungimea excesivă din borna portocalie/albă a **cablajului mânerului încălzit** pentru a ajunge ușor la firele portocalii/albe tăiate din interiorul capacului lateral.

3. Consultați Figura 22. Obțineți un conector sigilat pentru conexiuni directe (3) din kit. Consultați Figura 7, configurația conexiunii directe 2 în 1. Conectați direct borna de alimentare a cablajului mânerului încălzit la firele portocalii/albe ale cablajului principal, conform instrucțiunilor din anexa manualului de service.
4. Treceți la **Pentru modelele ALL** în această secțiune.

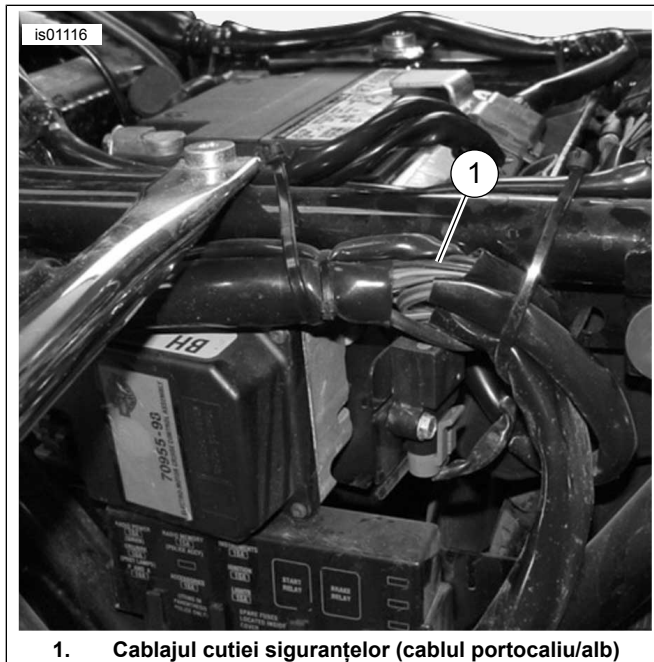


Figura 12. Cablajul cutiei siguranțelor din spatele capacului lateral stânga, modelele Touring din 2003 sau până în 2003 (afișat FLHTCUI)

Modelele Touring 2004 – 2007

Sursa de alimentare în comutație cu mâner încălzit este o siguranță în poziție deschisă pe panoul de siguranțe. Consultați secțiunea despre SIGURANȚE din manualul de service și schema corectă electrică din anexa manualului de service.

1. **Pentru modelele 2004 – 2006:** îndepărtați capacul lateral stânga conform instrucțiunilor din manualul de service pentru a accesa cutia siguranțelor. **Pentru modelele 2007:** îndepărtați capacul lateral dreapta conform instrucțiunilor din manualul de service pentru a accesa cutia siguranțelor. **Pentru modelele ALL:** îndepărtați suportul siguranței principale, blocul de siguranțe și capacul de protecție din vehicul conform instrucțiunilor din manualul de service.
2. Obțineți din kit firul portocaliu/alb al adaptorului blocului de siguranțe (9). **Pentru modelele 2004 – 2006:** observați conectorul rotund de la fiecare capăt (consultați Figura 13, vedere de sus). Numai conectorul rotund **FĂRĂ** cleme cu arc se va potrivi în cavitatea siguranței. Tăiați cu grijă conectorul rotund **CU** cleme cu arc de la fir și aruncați-l. **Pentru modelele 2007:** observați conectorul rotund de la fiecare capăt (consultați Figura 13, vizualizare inferioară). Numai conectorul rotund **CU** cleme cu arc se va potrivi în cavitatea siguranței. Tăiați cu grijă conectorul rotund **FĂRĂ** cleme cu arc de la fir și aruncați-l.

3. **Modelele ALL:** consultați Figura 14. Găsiți cavitatea siguranței marcată „P&A IGN”, „2A MAX” (1). Există o bară colectoare care alimentează o parte din acest circuit, dar nu va exista niciun cablu sau siguranță de îmbinare. Scoateți cele trei siguranțe (2) montate în prezent în această ordine, notând locul acestora.
4. Îndepărtați ușor al doilea zăvor portocaliu de plastic din blocul de siguranțe. Introduceți conectorul rotund peste firul portocaliu/alb al adaptorului până se oprește. Consultați un terminal din vecinătate, instalat din fabrică, pentru a compara și a verifica orientarea și adâncimea corectă. Montați al doilea zăvor.
5. Montați al doilea zăvor și cele trei siguranțe scoase în pașii anteriori.
6. Consultați Figura 22. Tăiați lungimea excedentară de pe cablajul mânerului portocaliu/alb. Utilizând un conector sigilat pentru conexiuni directe (3) din kit, conectați direct cablul respectiv la firul adaptorului montat la pasul 4.
7. Montați siguranța de 2 A (12) din kit în cavitatea siguranței marcată „P&A IGN”, „2A MAX” pentru a închide circuitul.
8. Treceți la **Pentru modelele ALL** în această secțiune.

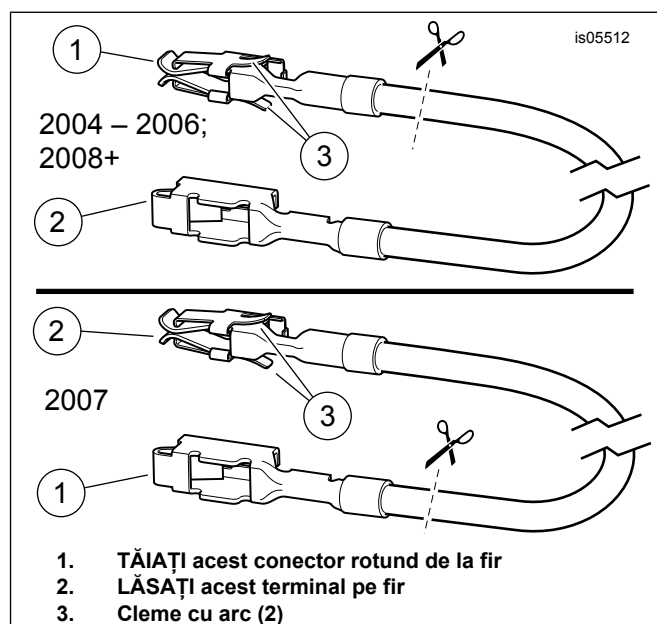


Figura 13. Cablu adaptor bloc de siguranțe (FL Touring)

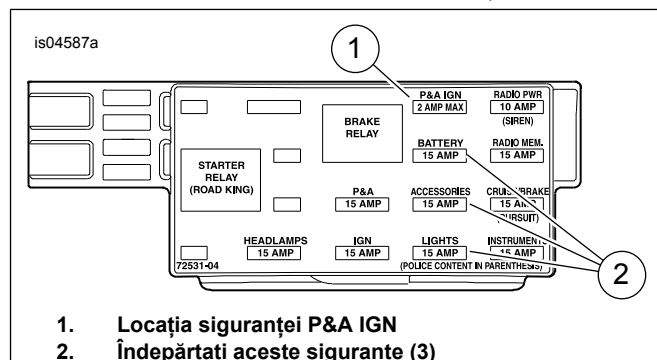


Figura 14. Cavitatea siguranței P&A IGN (Modelele Touring 2004 – 2007)

Modelele V-Rod

Sursa de alimentare în comutație cu mâner încălzit este o bornă de pe cablajul principal de culoare portocalie/albă (O/W) care vine din blocul de siguranțe.

1. Consultați Figura 15 . Deschideți cu atenție o parte din zona cablajului principal înfășurată lângă blocul de siguranțe (2) într-un punct accesibil și tăiați borna cablajului principal portocaliu/alb care duce la cavitatea siguranței (1) marcată:
 - a. ACCESORII la modelele 2002 – 2006 sau
 - b. modelele P&A IGNITION din 2007 și de după 2007.
2. Tăiați lungimea excedentară din borna portocalie/albă a **cablajului mânerului încălzit** pentru a ajunge ușor la firele portocalii/albe tăiate la blocul de siguranțe.
3. Consultați Figura 22. Obțineți un conectorul sigilat pentru conexiuni directe (3) din kit. Consultați Figura 7, configurația conexiunii directe 2 în 1. Conectați direct borna de alimentare a cablajului mânerului încălzit la firele portocalii/albe ale cablajului principal, conform instrucțiunilor din anexa manualului de service.
4. Montați siguranța de 2 A (12) din kit în cavitatea siguranței pentru a închide circuitul.

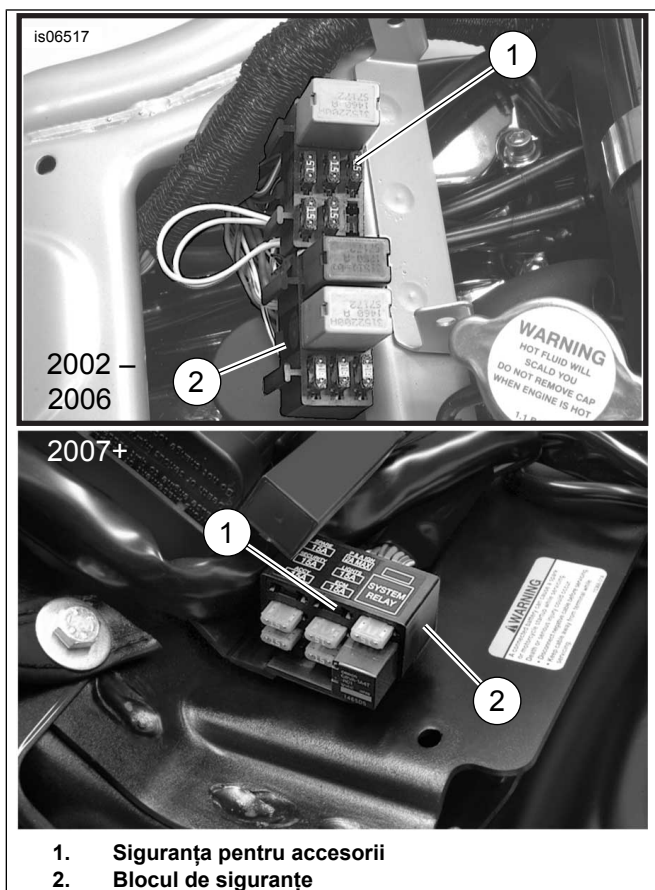


Figura 15. Locațiile siguranței pentru accesorii (modelele V-Rod)

Pentru modelele ALL

Verificați că există joc suficient în borna portocalie/albă astfel încât mișcarea ghidonului nu va fi restricționată.

Treceți la secțiunea **CONECTAREA BORNEI ROȘII** pentru modelul specific.

CONECTAREA BORNEI ROȘII LA SURSA DE ALIMENTARE CU BATERIE

Utilizați schemele electrice din manualul de service pentru un model specific și vehiculul anului pentru a amplasa o sursă de alimentare care este alimentată direct de la baterie.

Modelele Dyna până în 2003

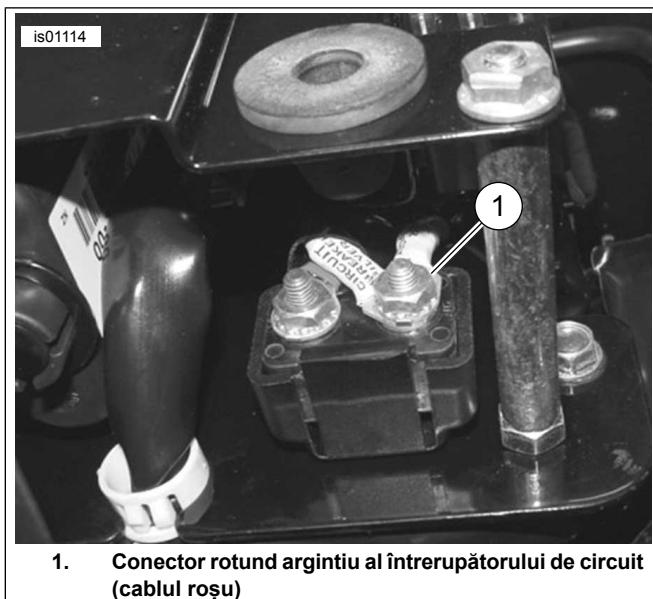
Sursa de alimentare cu **baterie** cu mâner încălzit este **borna** argintie a întrerupătorului de circuit în interiorul capacului electric.

1. Consultați Figura 16 . Treceți firul roșu al mânerului încălzit prin partea de sus a cadrului sub șă spre întrerupătorul de circuit din interiorul capacului electric.
2. Consultați Figura 22. Selectați conectorul rotund inel papuc corect (4, 5 sau 6) din kit care să se potrivească cu tija bornei argintii (cu fir roșu) de pe întrerupătorul de circuit.
3. Tăiați lungimea excedentară din firul roșu al cablajului mânerului încălzit, dar **NU** tăiați suportul siguranței în linie. Sertizați conectorul rotund inel papuc la capătul cablului roșu conform instrucțiunilor instrumentului de sertizare Packard din anexa manualului de service.

NOTIFICARE

Cablul de alimentare (roșu) din cablajul ghidonului încălzit trebuie să se conecteze la mufa din argint a întrerupătorului de circuit. Conectarea la mufa de cupru a întrerupătorului de circuit poate cauza suprasarcină în circuit, fapt care ar putea conduce la deteriorarea echipamentului. (00370a)

4. Montați conectorul rotund inel papuc cu fir roșu pe filetele tijei bornei argintii a întrerupătorului de circuit. Strângeți.
Cuplu: 2,3–4 N·m (20–35 in·lbs)
5. Treceți la **Pentru modelele ALL** în această secțiune.



1. Conector rotund argintiu al întrerupătorului de circuit (cablul roșu)

Figura 16. Conexiunile Dyna (modelele 2003 și până în 2003), privire din partea de jos cu capacul lateral stânga scos

Modelele Softail până în 2003

Sursa de alimentare cu **baterie** cu mâner încălzit este **borna** argintie a întrerupătorului de circuit lângă partea din față a protecției contra stropirii apărătoarei roții spate sub șa.

1. Consultați Figura 17 . Scoateți protecția contra stropirii apărătoarei roții spate (1) conform instrucțiunilor din manualul de service.
2. Consultați Figura 18 . Treceți firul roșu al mânerului încălzit prin partea de sus dreapta a cadrului sub șa spre întrerupătorul de circuit de lângă partea din față a protecției contra stropirii apărătoarei roții spate de sub șa.
3. Consultați Figura 22. Selectați conectorul rotund inel papuc corect (4, 5 sau 6) din kit care să se potrivească cu tija bornei argintii (cu fir roșu) de pe întrerupătorul de circuit.
4. Tăiați lungimea excedentară din firul roșu al cablajului mânerului încălzit, dar **NU** tăiați suportul siguranței în linie. Sertizați conectorul rotund inel papuc la capătul cablului roșu conform instrucțiunilor instrumentului de sertizare Packard din anexa manualului de service.

NOTIFICARE

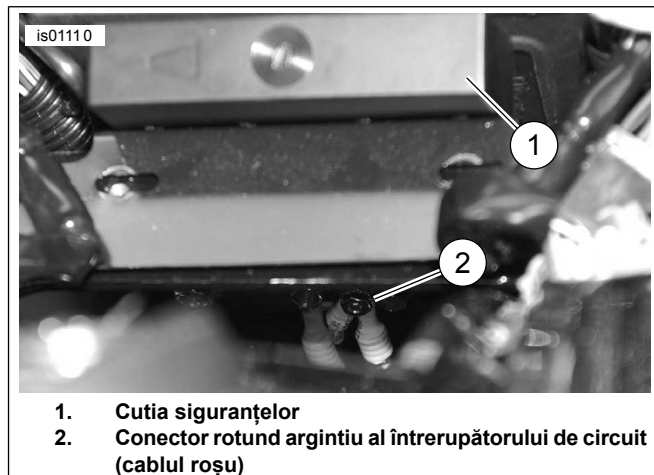
Cablul de alimentare (roșu) din cablajul ghidonului încălzit trebuie să se conecteze la mufa din argint a întrerupătorului de circuit. Conectarea la mufa de cupru a întrerupătorului de circuit poate cauza suprasarcină în circuit, fapt care ar putea conduce la deteriorarea echipamentului. (00370a)

5. Montați conectorul rotund inel papuc cu fir roșu pe filetele tijei bornei argintii a întrerupătorului de circuit. Strângeți.
Cuplu: 2,3–4 N·m (20–35 in-lbs)
6. Treceți la **Pentru modelele ALL** în această secțiune.



1. Protecție contra stropirii spate
2. Cutia siguranțelor

Figura 17. Protecție contra stropirii, modelele Softail 2003 sau până în 2003 (model 2003 afișat)



1. Cutia siguranțelor
2. Conector rotund argintiu al întrerupătorului de circuit (cablul roșu)

Figura 18. Întrerupător de circuit (modelele Softail 2003 sau până în 2003)

Modelele Sportster până în 2003

Sursa de alimentare cu **baterie** cu mâner încălzit este **borna** argintie a întrerupătorului de circuit în interiorul capacului electric. Consultați Figura 19 și Figura 11.

1. Consultați Figura 22. Selectați conectorul rotund inel papuc corect (4, 5 sau 6) din kit care să se potrivească cu tija bornei argintii (cu fir roșu) de pe întrerupătorul de circuit.
2. Tăiați lungimea excedentară din firul roșu al cablajului mânerului încălzit, dar **NU** tăiați suportul siguranței în linie. Sertizați conectorul rotund inel papuc la capătul cablului roșu conform instrucțiunilor instrumentului de sertizare Packard din anexa manualului de service.

NOTIFICARE

Cablul de alimentare (roșu) din cablajul ghidonului încălzit trebuie să se conecteze la mufa din argint a întrerupătorului de circuit. Conectarea la mufa de cupru a întrerupătorului de circuit poate cauza suprasarcină în circuit, fapt care ar putea conduce la deteriorarea echipamentului. (00370a)

3. Montați conectorul rotund inel papuc cu fir roșu pe filetele tijei bornei argintii a întrerupătorului de circuit. Strângeți.
Cuplu: 2,3–4 N·m (20–35 in-lbs)
4. Treceți la **Pentru modelele ALL** în această secțiune.



1. Conector rotund argintiu al întrerupătorului de circuit (cablul roșu)

Figura 19. Întrerupător de circuit (modelele Sportsters 2003 sau până în 2003)

Modelele Touring până în 2003

Sursa de alimentare cu **baterie** cu mâner încălzit este **borna** argintie a întrerupătorului de circuit în compartimentul bateriei sub șa.

1. Consultați Figura 5 . Treceți firul roșu al mânerului încălzit spre tija bornei argintii (1) a întrerupătorului de circuit, amplasat în compartimentul bateriei sub șa.
2. Consultați Figura 22. Selectați conectorul rotund inel papuc corect (4, 5 sau 6) din kit care să se potrivească cu tija bornei argintii (cu fir roșu) de pe întrerupătorul de circuit.
3. Tăiați lungimea excedentară din firul roșu al cablajului mânerului încălzit, dar NU tăiați suportul siguranței în linie. Sertizați conectorul rotund inel papuc la capătul cablului roșu conform instrucțiunilor instrumentului de sertizare Packard din anexa manualului de service.

NOTIFICARE

Cablul de alimentare (roșu) din cablajul ghidonului încălzit trebuie să se conecteze la mufa din argint a întrerupătorului de circuit. Conectarea la mufa de cupru a întrerupătorului de circuit poate cauza suprasarcină în circuit, fapt care ar putea conduce la deteriorarea echipamentului. (00370a)

4. Montați conectorul rotund inel papuc cu fir roșu pe filetele tijei bornei argintii a întrerupătorului de circuit. Strângeți.
Cuplu: 2,3–4 N·m (20–35 **in-lbs**)
5. Montați bateria înapoi în vehicul, dar NU conectați bornele bateriei în acest moment.
6. Treceți la **Pentru modelele ALL** în această secțiune.

Modelele Softail 2004 – 2010, modelele Dyna 2004 – 2011, modelele Sportster 2004 – 2013 și modelele Touring 2004 – 2013

Sursa de alimentare cu **baterie** a mânerului încălzit este conectorul B+ (polul pozitiv al bateriei) de pe cablajul electric principal.

1. Consultați Figura 20. Găsiți conectorul B+ (polul pozitiv al bateriei) (1) de pe cablajul electric principal (un fir roșu cu un conector gri neutilizat), scoateți capacul (2) de pe conector.
 - a. **Pentru modelele Dyna și Softail:** sub șa
 - b. **Pentru modelele Sportster și Touring:** direcționate sub șa, dedesubtul ECM (modulul de control electronic).
2. Consultați Figura 22. Cuplați cablajul adaptorului (10) din kit în conectorul B+.
3. Tăiați firul roșu al cablajului mânerului încălzit la o distanță suficientă pentru a ajunge ușor la capătul firului roșu al cablajului adaptorului, dar NU tăiați suportul siguranței în linie.
4. Obțineți un conector sigilat pentru conexiuni directe (3) din kit. Consultați Figura 7, configurația conexiunii directe 1 în 1. Conectați direct firul roșu al cablajului mânerului încălzit la firul adaptorului conform instrucțiunilor din anexa manualului de service.
5. Treceți la **Pentru modelele ALL** în această secțiune.

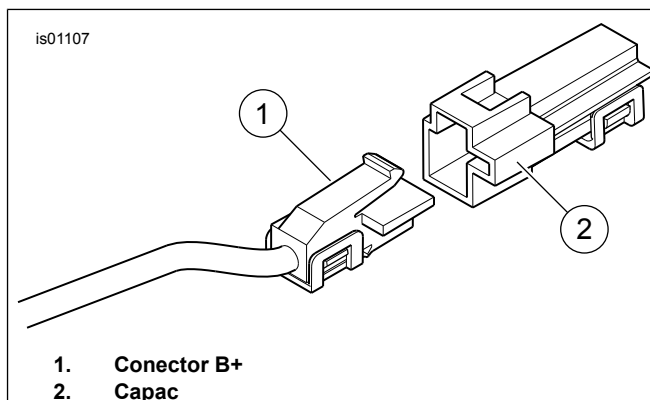


Figura 20. Conector B+

Modelele V-Rod

Firul **roșu** al cablajului mânerului încălzit se conectează direct la borna pozitivă a bateriei.

1. Selectați conectorul rotund inel papuc corect (4, 5 sau 6) din kit care să se potrivească cu șurubul de prindere al bornei pozitive de pe baterie.
2. Tăiați firul roșu al cablajului mânerului încălzit la o distanță suficientă pentru a ajunge ușor la borna pozitivă de pe baterie, dar NU tăiați suportul siguranței în linie. Sertizați conectorul rotund inel papuc la capătul cablului roșu conform instrucțiunilor instrumentului de sertizare Packard din anexa manualului de service.

3. Fixați conectorul rotund inel papuc al firului roșu la tija de montare a bornei pozitive de pe baterie. Fixați șurubul de prindere al bornei. Strângeți.

Cuplu: 7–10 N·m (60–96 in-lbs)

Pentru modelele ALL

Verificați că există joc suficient în borna roșie astfel încât mișcarea ghidonului nu va fi restricționată.

Treceți la secțiunea următoare.

READUCEȚI LA SERVICE

OBSERVAȚIE

NU efectuați pașii următori decât după ce ați montat mânerul încălzit și toate cablajele aferente acestora conform procedurilor menționate în această foaie pentru modelul dumneavoastră de motocicletă.

1. Verificați că mânerul/manșonul de accelerație se rotește și revine liber, fără să rămână lipit de ghidon sau de carcasa comutatoarelor. NU folosiți vehiculul decât dacă accelerația funcționează corect.

OBSERVAȚIE

Verificați dacă contactul este în poziția OFF (Oprit) înainte de montarea siguranței principale sau atașarea cablurilor bateriei.

▲ AVERTISMENT

Conectați mai întâi cablul pozitiv (+) al bateriei. În cazul în care cablul pozitiv (+) intră în contact cu cablul negativ (-) conectat, scânteile rezultate pot produce o explozie a bateriei, care ar conduce la deces sau la vătămări grave. (00068a)

2. Conectați alimentarea.
 - a. **Numai pentru modelele Touring până în 2003:** consultați manualul de service pentru a atașa cablurile bateriei (prima dată cablul pozitiv al bateriei). Aplicați un strat subțire de cremă sau de material încetinitor de ruginire pe bornele bateriei.
 - b. **Modele cu siguranță principală:** Consultați manualul de service pentru a monta siguranța principală.
 - c. **Modelele cu întrerupător de circuit principal (EXCEPTÂND Sportster):** consultați manualul de service și urmați instrucțiunile pentru a atașa cablul negativ al bateriei. Aplicați un strat subțire de cremă sau de material încetinitor de ruginire pe bornele bateriei.
 - d. **Modelele Sportster cu întrerupător de circuit principal:** consultați manualul de service și urmați instrucțiunile pentru a conecta cablul negativ al bateriei la carterul motorului.
3. **Numai pentru modelele V-Rod:** montați capacul de aluminiu al airboxului conform instrucțiunilor din manualul de service. **Pentru CELELALTE modele ALL:** Montați rezervorul de combustibil conform instrucțiunilor din manualul de service.

4. Montați capacul ghidonului, capacul mecanismului de ridicare sau carenajul exterior, dacă sunt prevăzute, conform instrucțiunilor din manualul de service.

OBSERVAȚIE

Pentru a preveni descărcarea bateriei, aceste mâner încălzite sunt proiectate să funcționeze doar când motorul este în funcțiune. Mânerul produce căldură maximă când motorul funcționează la turație de croazieră.

Setările pentru căldură de pe rozeta de comandă a mânerului încălzit variază între 1 (minimum) și 6 (maximum).

5. Cu contactul la poziția OFF (Oprit), rotiți mânerul din stânga spre un număr din setare. Verificați că mânerul nu generează căldură. Rotiți mânerul în poziția Off (Oprit). Rotiți contactul pe poziția ON (PORNIT), dar nu porniți motocicleta. Verificați că mânerul nu generează căldură.
6. Porniți motorul. Verificați dacă mânerul asigură o încălzire corespunzătoare la toate setările.
7. Plijați conexiunea de cabluri slăbite în zonele protejate sub șa. Utilizați colierele de cablu pentru a ține cablurile departe de componentele mobile, sursele de căldură și punctele de strângere sau de frecare.

▲ AVERTISMENT

După montarea șeii, trageți-o în sus pentru a vă asigura că este blocată în poziție. În timpul cursei, o șa slăbită se poate deplasa determinând pierderea controlului, fapt care ar putea conduce la deces sau la vătămări grave. (00070b)

8. Consultați manualul de service și urmați instrucțiunile pentru a închide sau monta șaua.

Depanare

Consultați Figura 21 pentru o diagramă de încălzire a mânerului.

Mânerul nu generează căldură

1. Consultați Figura 1. Verificați dacă firele sunt ghidate corect. Cablajul principal al mânerului trebuie să fie ghidat prin exteriorul carcasei comutatoarelor. Dacă firele au fost ghidate prin interior, demontați carcasa comutatoarelor din stânga și inspectați firele pentru întreruperi datorate prinderii. Dacă firele au semne de prindere, montați la loc mânerul din stânga și repetați procesul de montaj, cu ghidarea corectă a firelor.
2. Verificați conexiunile firelor portocaliu/alb, roșu și negru ale cablajului principal al mânerului. Dacă o conexiune este deschisă sau slabă, reparați-o. Testați mânerul. În caz contrar, treceți la pasul 3.
3. Deschideți sau demontați șaua conform instrucțiunilor din manualul de service.
4. Porniți motocicleta.
5. Verificați dacă sunt 12 V c.c. între firele roșu și negru ale cablajului principal al mânerului. Dacă între fire nu sunt 12 V c.c., verificați siguranța din cablaj și schimbați-o dacă este arsă. În caz contrar, montați la loc mânerul și cablajul din stânga și testați mânerul.
6. Scoateți mânerul din dreapta de pe ghidon.

7. Decuplați conectorul de pe mânerul din dreapta de la cablajul mânerului din stânga.
8. Verificați continuitatea între cei doi conectori din mânerul din stânga. Dacă testarea demonstrează continuitate, mânerul este funcțional.

Mânerul generează căldură cu comutatorul de contact în poziția Off (Oprit)

În cazul în care mânerul produce căldură cu cheia de contact în poziția oprit, fie mânerul a fost cablat incorect la vehicul, fie mânerul și cablajul din partea stângă sunt defecte.

Verificați cu atenție toate conexiunile firelor mânerului încălzit de pe vehicul. Dacă conexiunile sunt corecte, montați la loc cablajul principal al mânerului încălzit și testați mânerul.

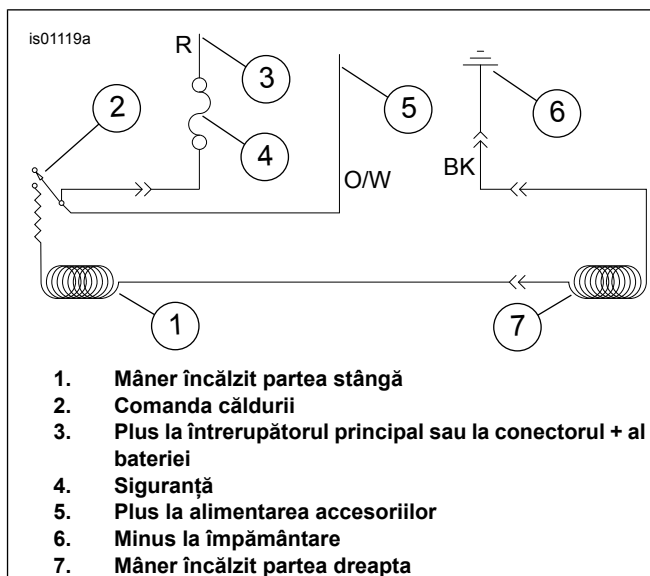


Figura 21. Schema mânerului încălzit

COMPONENTE DE SERVICE

Consultați Figura 22 și Tabelul 1.

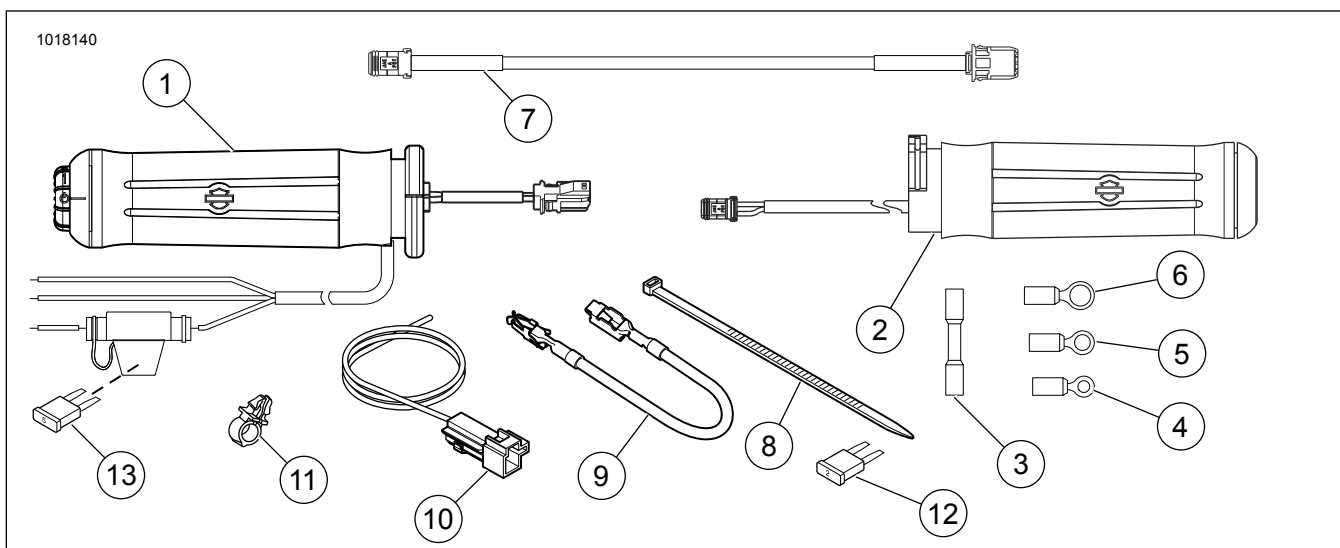


Figura 22. Componente de service, kituri de mâner încălzit

Tabelul 1. Componente de service

Articol	Descriere (Cantitate)	Part No.
Kit 56047-03C: Mâner încălzite Flame		
1	Mâner încălzit, stânga	56100-04B
2	Mâner încălzit, dreapta	56048-03
Kit 56107-03B: Mâner încălzite din piele moale de cereale		
1	Mâner încălzit, stânga	56169-04A
2	Mâner încălzit, dreapta	56136-03
Kit 56174-03C: Ghidoane cromate/din cauciuc (diametru mare)		
1	Mâner încălzit, stânga	56181-04B
2	Mâner încălzit, dreapta	56175-03
Kit 56196-03C: Ghidoane cromate/din cauciuc (diametru mic)		
1	Mâner încălzit, stânga	56617-04A
2	Mâner încălzit, dreapta	56615-03
Kit 56512-02C: Ghidoanele încălzite cromate/din cauciuc cu contur		
1	Mâner încălzit, stânga	56514-04A
2	Mâner încălzit, dreapta	56513-02
Kit 56619-03B: Mâner încălzite Nostalgic		
1	Mâner încălzit, stânga	56638-03A
2	Mâner încălzit, dreapta	56620-03

Tabelul 1. Componente de service

Articol	Descriere (Cantitate)	Part No.
Kit 56694-04A: Mâner încălzite Diamond Plate		
1	Mâner încălzit, stânga	56695-04A
2	Mâner încălzit, dreapta	56696-04
Kit 56750-04B: Mâner încălzite Stealth		
1	Mâner încălzit, stânga	56734-04A
2	Mâner încălzit, dreapta	56733-04
Kit 56828-03B: Mâner încălzite Eleron		
1	Mâner încălzit, stânga	56830-03A
2	Mâner încălzit, dreapta	56829-03
Kit 56923-05: H.O.G.® Ghidoane încălzite		
1	Mâner încălzit, stânga	56924-05
2	Mâner încălzit, dreapta	56925-05
Kit 56926-05A: Mâner încălzite Skull		
1	Mâner încălzit, stânga	56927-05
2	Mâner încălzit, dreapta	56928-05
Kit 56997-07A: Mâner încălzite Ironside		
1	Mâner încălzit, stânga	57055-07
2	Mâner încălzit, dreapta	56053-07
Kit 56100030: Mâner încălzite Slipstream		

Tabelul 1. Componente de service

Articol	Descriere (Cantitate)	Part No.
1	Mâner încălzit, stânga	56100038
2	Mâner încălzit, dreapta	56100033
Kit 56100111: Mânere încălzite Airflow		
1	Mâner încălzit, stânga	56100109
2	Mâner încălzit, dreapta	56100127
Kit 56100254: Mânere încălzite Slipstream		
1	Mâner încălzit, stânga	56100292
2	Mâner încălzit, dreapta	56100272
Kit 56100256: Mânere încălzite Airflow		
1	Mâner încălzit, stânga	56100286
2	Mâner încălzit, dreapta	56100279
Kit 56100259: Mânere încălzite Skull		
1	Mâner încălzit, stânga	Nu se vinde separat
2	Mâner încălzit, dreapta	Nu se vinde separat
Kit 56100261: Mânere încălzite Nostalgic		
1	Mâner încălzit, stânga	56100294
2	Mâner încălzit, dreapta	56100276
Kit 56100262: Mânere încălzite Flame		
1	Mâner încălzit, stânga	56100296
2	Mâner încălzit, dreapta	56100281
Kit 56100264: Ghidoane cromate/din cauciuc (diametru mare)		
1	Mâner încălzit, stânga	56100297
2	Mâner încălzit, dreapta	56100282
Kit 56100266: Ghidoane cromate/din cauciuc (diametru mic)		
1	Mâner încălzit, stânga	56100295
2	Mâner încălzit, dreapta	56100283
Kit 56100268: Ghidoanele încălzite cromate/din cauciuc cu contur		
1	Mâner încălzit, stânga	56100288
2	Mâner încălzit, dreapta	56100270
Kit 56100358: Mânere încălzite Airflow		
1	Mâner încălzit, stânga	56100360
2	Mâner încălzit, dreapta	56100359
Kit 56100363: Mânere încălzite Willie G Skull		
1	Mâner încălzit, stânga	56100369
2	Mâner încălzit, dreapta	56100371
Piese comune kiturilor de mânere încălzite ALL		
3	Conector sigilat pentru conexiune directă (2)	70586-93
4	Conector rotund inel papuc (2), pentru tija #10	9857
5	Conector rotund inel papuc (2), pentru tija 6,4 mm (1/4 in)	9858
6	Conector rotund inel papuc, pentru tija 7,9 mm (5/16 in)	9859
7	Extensie pentru cablaj, 26,7 cm (10,5 in) lungime	69201703
8	Colier de cablu (negru) (8), 26,7 cm (10,5 in) lungime	10006
9	Cablu, adaptor bloc de siguranțe	70329-04
10	Adaptor pentru cablaj	70310-04
11	Clemă pentru fixarea cablurilor (4)	70345-84
12	Siguranță, tip lamă, 2A (gri)	54305-98
13	Siguranță, tip lamă, 5A (cafeniu deschis) (în interiorul suportului siguranței)	72331-95