



INSTRUKSI

J02179

2018-11-27



TOURING LOW PROFILE REAR SUSPENSION KIT (KIT SUSPENS BELAKANG CEPER TOURING)

UMUM

Nomor Kit

54631-02B

Model

Untuk informasi kesesuaian model, lihat Katalog Ritel P&A atau bagian Komponen dan Aksesori di www.harley-davidson.com (hanya tersedia dalam Bahasa Inggris).

⚠ PERINGATAN

Keselamatan pengendara dan penumpang bergantung pada pemasangan kit yang benar. Gunakan prosedur manual servis yang benar. Jika Anda tidak mampu menjalankan prosedur ini atau tidak memiliki alat yang tepat, mintalah dealer Harley-Davidson untuk melakukan pemasangan. Pemasangan yang salah terkait perangkat ini dapat menyebabkan kematian atau cedera parah. (00333b)

CATATAN

Lembar instruksi ini mengacu pada informasi Manual Servis. Manual Servis untuk model sepeda motor Anda dibutuhkan untuk pemasangan kit ini dan tersedia di Dealer Harley-Davidson.

Komponen Tambahan Diperlukan

Kit ini memerlukan pembelian terpisah atas air pump (pompa udara) nomor komponen 54630-03A. Komponen ini tersedia untuk dibeli di dealer Harley-Davidson.

Kit ini memerlukan LOCTITE 243 MEDIUM STRENGTH THREADLOCKER AND SEALANT (BIRU) (99642-97) untuk pemasangan yang tepat.

Isi Kit

Lihat Gambar 4 dan Tabel 2.

PEMASANGAN

1. Lepas jok. Lihat manual pemilik.

⚠ PERINGATAN

Lakukan pemasangan ini jika mesin dalam kondisi dingin. Menangani atau bekerja di dekat sistem exhaust saat mesin masih panas dapat menyebabkan luka bakar yang parah. (00311b)

⚠ PERINGATAN

Pemasangan aksesoris komponen suspensi apapun dapat memengaruhi jarak belok. Hal ini dapat mengalihkan perhatian pengendara dan menyebabkan hilangnya kontrol dan kematian atau cedera parah. (00431b)

⚠ PERINGATAN

Untuk mencegah starter kendaraan tiba-tiba, yang dapat menyebabkan kematian atau cedera parah, lepas sekering utama sebelum melakukan pemasangan lampu depan. (00251b)

2. Lepas sekering utama. Lihat manual pemilik.
3. Angkat bagian belakang sepeda motor sehingga roda belakang menggantung di atas tanah. Topang sepeda motor dengan blok penopang yang sesuai dengan postur rangka bawah.

CATATAN

Simpan pengencang orisinal untuk pemasangan peredam kejut baru.

4. Lepas tas kargo dari sepeda motor. Lihat manual pemilik model Touring untuk melepas tas kargo.
5. Kencangkan air pump (pompa udara), nomor komponen 54630-03A ke katup penyetelan suspensi udara belakang pada sepeda motor. Lihat manual pemilik model Touring untuk mengetahui lokasi katup. Tambahkan 3-5 psi untuk membersihkan saluran tetapi **JANGAN** melebihi 50 psi.
6. Gunakan katup pelepas tekanan yang berada di bawah indikator pada pompa, lepaskan tekanan udara dari suspensi belakang.

⚠ PERINGATAN

Waspada saat membuang udara dari suspensi. Kelembapan pada pelumas dapat mengakibatkan kebocoran pada roda belakang, ban, dan/atau komponen rem dan memengaruhi traksi, yang dapat menyebabkan kematian atau cedera parah. (00084a)

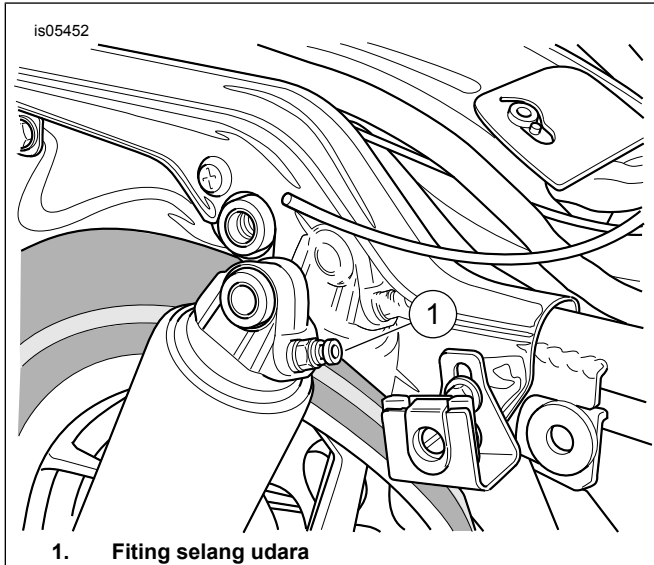
7. Lihat Gambar 1 dan Gambar 2. Lepas selang udara dari fitting selang udara peredam kejut.

CATATAN

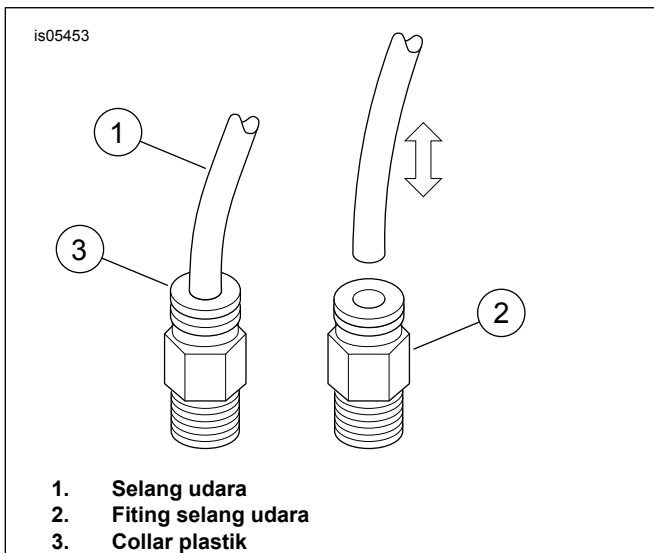
Tekan ke bawah collar plastik pada fitting selang udara untuk melepas dan memasang selang udara.

CATATAN

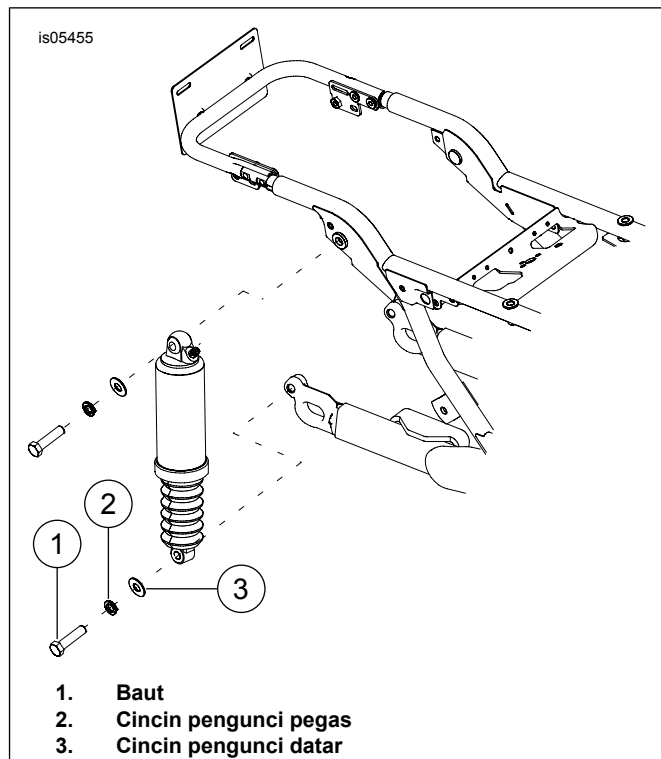
Suspensi udara peredam kejut berisi oli dan harus selalu diposisikan tegak untuk mencegah kebocoran oli.



Gambar 1. Peredam Kejut Belakang



Gambar 2. Pelepasan dan Pemasangan Selang Udara



Gambar 3. Melepas Peredam Kejut Belakang

8. Lihat Gambar 3 . Lepas baut pemasangan (1), cincin pengunci pegas (2), dan cincin pengunci datar (3) bagian bawah peredam kejut.
9. Lepas baut pemasangan dan cincin pengunci bagian atas peredam kejut.
10. Pasang cincin pengunci yang dilepas pada langkah 9 ke baut bagian atas peredam kejut dan tekan baut melalui bushing bagian atas peredam kejut.
11. Berikan dua atau tiga tetes threadlocker ke bagian ulir baut atas peredam kejut yang nampak dari luar.
Consumable: LOCTITE 243 MEDIUM STRENGTH THREADLOCKER AND SEALANT (BIRU) (99642-97)
12. Kencangkan bagian atas peredam kejut ke rangka. Pasang baut bagian atas peredam kejut. Kencangkan.
Torque: 47–54,2 N·m (35–40 ft-lbs)
13. Pasang cincin pengunci yang dilepas pada langkah 8 ke baut bagian bawah peredam kejut dan tekan baut melalui bushing bagian bawah peredam kejut.
14. Berikan dua atau tiga tetes threadlocker ke bagian ulir baut bawah peredam kejut yang nampak dari luar.
Consumable: LOCTITE 243 MEDIUM STRENGTH THREADLOCKER AND SEALANT (BIRU) (99642-97)
15. Kencangkan bagian bawah peredam kejut ke lengan ayun. Pasang baut bagian bawah peredam kejut. Kencangkan.
Torque: 47–54 N·m (35–40 ft-lbs)
16. Kencangkan selang udara, yang dilepas pada langkah 6, ke fitting selang udara pada peredam kejut baru.

PEMBERITAHUAN

Seka seluruh bekas jari pada komponen sistem exhaust setelah pemasangan dan sebelum menyalakan mesin. Noda oli di tangan akan membekas secara permanen pada sentuhan akhir sistem exhaust. (00346a)

PEMBERITAHUAN

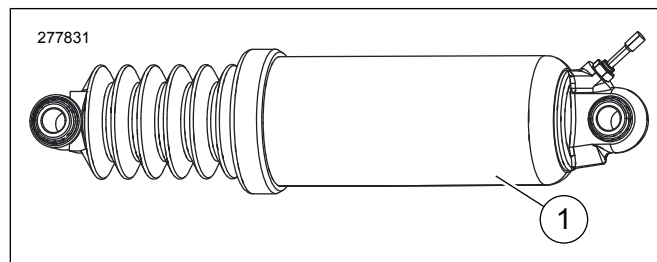
Jangan melebihi tekanan udara maksimum yang ditentukan untuk suspensi. Komponen udara terisi dengan cepat. Oleh karena itu, gunakan tekanan saluran udara rendah. Kelalaian dalam mematuhi petunjuk ini dapat menyebabkan kerusakan komponen. (00165b)

17. Kencangkan air pump (pompa udara) peredam kejut ke katup penyetelan suspensi udara belakang. Beri tekanan udara pada sistem suspensi udara belakang untuk memeriksa apakah ada kebocoran udara. Atur tekanan udara sesuai kenyamanan pengendara dan untuk mengakomodasi kondisi perubahan muatan. Jangan melebihi 241 kPa (50 psi).
18. Pasang tas kargo.
19. Pasang sekring utama. Lihat manual pemilik.
20. Pasang jok. Setelah memasang jok, pastikan jok terpasang kencang dengan menariknya ke atas. Lihat manual pemilik.

BEBAN PEREDAM KEJUT	BOBOT TOTAL		TEKANAN	
	LB.	KG	PSI	kPa
Hanya Pengendara	kurang dari 160	hingga 68	0-5	0-34
	160-200	68-91	0-10	0-69
	lebih dari 200	91-113	5-10	34-69
Pengendara plus penumpang	150-200	68-91	25-35	172-206
	200-250	91-113	30-40	206-276
Pengendara plus penumpang dengan kapasitas bagasi	Semua	Semua	40-50	276-345
GVWR Maksimum	Semua	Semua	50	345

Jika Tour-Pak P&A terpasang, tambahkan 34-69 kPa (5-10 psi) ke peredam kejut.
Tekanan peredam kejut belakang jangan sampai melebihi 345 kPa (50 psi).

KOMPONEN SERVIS



Gambar 4. Komponen Servis: Kit Suspensi Belakang Ceper

Tabel 2. Komponen Servis

Item	Deskripsi (Jumlah)	Nomor Komponen
1	Peredam kejut belakang ceper (2)	54662-02A