



## TOURING 로 프로필 리어 서스펜션 키트

### 일반

#### 키트 번호

54631-02B

#### 모델

모델 호환 정보에 대해서는 P&A 소매 카탈로그 또는 [www.harley-davidson.com](http://www.harley-davidson.com)(영어로만 제공)의 부품 및 액세서리 섹션을 참조하십시오.

#### ▲ 주의사항

운전자와 동승자의 안전은 본 키트의 올바른 장착에 달려 있습니다. 적절한 정비 절차를 준수하십시오. 정비 절차가 본인의 능력 밖이거나 필요한 공구가 없을 때는 **Harley-Davidson** 공식 딜러에 장착 수행을 맡기십시오. 본 키트를 잘못 장착하면 사망이나 심각한 부상으로 이어질 수 있습니다. **(00333b)**

#### 주의사항

이 설명서는 정비 매뉴얼 정보를 참조하고 있습니다. 설치를 위하여 오토바이 모델용 정비 매뉴얼이 필요하며, 이는 **Harley-Davidson** 딜러로부터 구할 수 있습니다.

#### 추가 부품 필요

이 키트는 에어 펌프 부품 번호 54630-03A를 별도로 구매해야 합니다. 이 부품은 **Harley-Davidson** 공식 딜러에서 구입할 수 있습니다.

이 키트는 적절한 설치를 위해 **LOCTITE 243 MEDIUM STRENGTH THREADLOCKER AND SEALANT**(블루) (99642-97)가 필요합니다.

#### 키트 내용물

그림 4 및 표 2를 참조하십시오.

#### 설치

1. 시트를 제거합니다. 소유자 안내서를 참조하십시오.

#### ▲ 주의사항

엔진이 식어 있는 상태에서 이 장착을 수행하십시오. 엔진이 뜨거운 상태에서 배기 시스템에, 또는 그 근처에서 작업을 하면 심각한 화상을 입을 수 있습니다. **(00311b)**

#### ▲ 주의사항

모든 액세서리 서스펜션 구성품의 장착은 코너링 간격에 영향을 미칠 수 있습니다. 운전자의 주의 산만을 유발해 제어력을 상실하게 함으로써 사망이나 심각한 부상으로 이어질 수 있습니다. **(00431b)**

#### ▲ 주의사항

사망이나 심각한 부상으로 이어질 수 있는 돌발적인 모터사이클의 시동을 방지하려면 작업을 계속 진행하기 전 메인 퓨즈를 분리하십시오. **(00251b)**

2. 메인 퓨즈를 제거합니다. 소유자 안내서를 참조하십시오.
3. 리어 휠이 땅바닥에서 떨어지도록 오토바이의 뒷부분을 들어 올리십시오. 프레임 아래에서 적절한 차단 기능으로 모터사이클을 지지하십시오.

#### 주의사항

새 완충기를 설치하기 위해 원래의 패스너를 보관하십시오.

4. 모터사이클에서 새들백을 제거하십시오. 새들백 제거에 대해서는 **Touring** 모델의 소유자 안내서를 참조하십시오.
5. 모터사이클에 리어 에어 서스펜션 조절 밸브에 에어 펌프(부품 번호 54630-03A)를 고정하십시오. 밸브 위치에 대해서는 **Touring** 모델의 소유자 안내서를 참조하십시오. 라인 청소를 위해 3~5psi를 가하되 50psi를 초과하지 마십시오.
6. 펀프 게이지 아래에 있는 압력 방출 밸브를 사용하여 리어 서스펜션에서 공기 압력을 방출하십시오.

#### ▲ 주의사항

서스펜션에서 공기를 빼낼 때 주의하십시오. 윤활유와 수분이 합쳐져서 리어 휠, 타이어, 브레이크 구성품으로 흘러 들어 견인력에 악영향을 미치게 되고 사망이나 심각한 부상으로 이어질 수 있습니다. **(00084a)**

7. 그림 1 및 그림 2를 참조하십시오. 완충기 에어 호스 피팅에서 에어 호스를 제거하십시오.

#### 주의사항

에어 호스를 제거 및 설치하려면 에어 호스 피팅에서 플라스틱 칼라를 아래로 누르십시오.

#### 주의사항

에어 서스펜션 완충기에는 오일이 채워져 있으므로 오일 누출을 방지하기 위해서는 항상 똑바로 세워야 합니다.

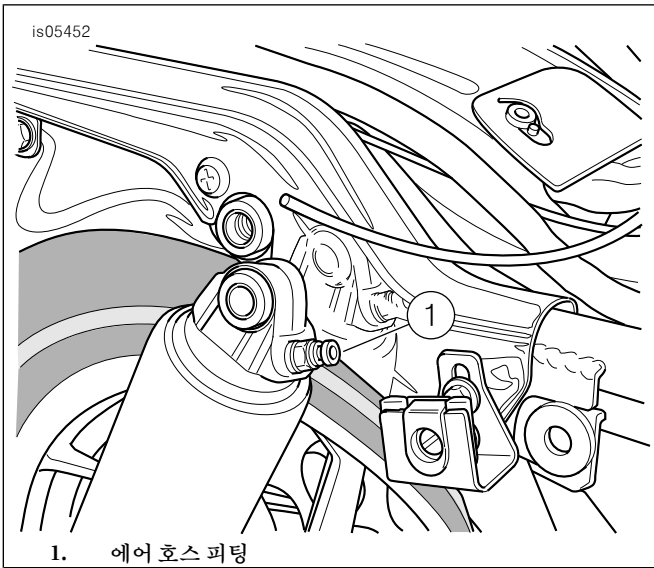


그림 1. 리어 완충기

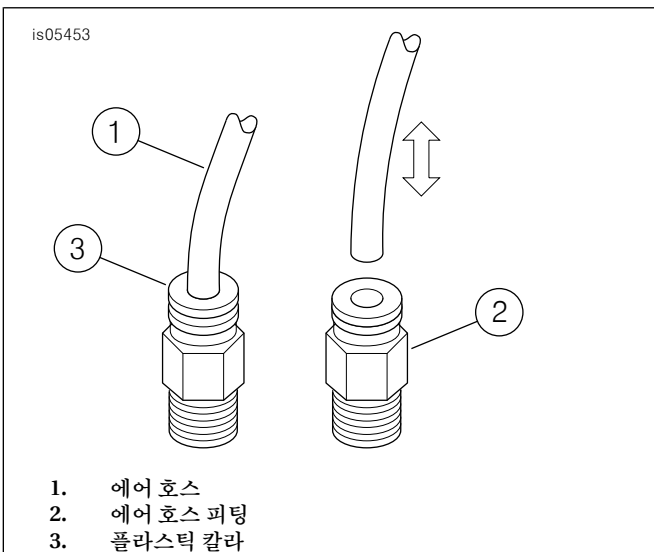


그림 2. 에어 호스 제거 및 설치

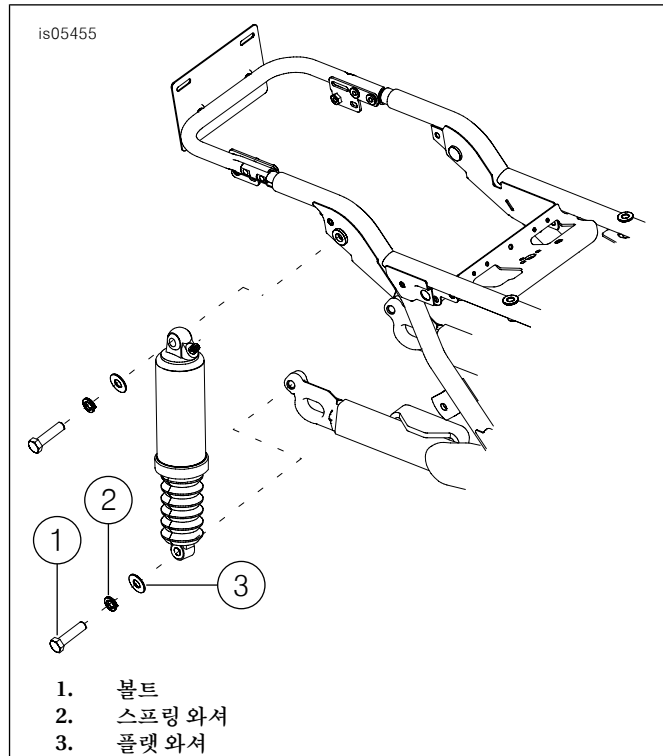


그림 3. 리어 완충기 제거하기

8. 그림 3 을(를) 참조하세요. 완충기에서 하부 마운팅 볼트(1), 스프링 와셔(2) 및 평면 와셔(3)를 제거하십시오.
9. 완충기에서 상부 마운팅 볼트 및 와셔를 제거하십시오.
10. 9단계에서 제거한 와셔를 상부 완충기 볼트에 설치하고 완충기 상부 부싱을 통해 볼트를 누르십시오.
11. 상부 완충기 마운팅 볼트의 노출된 나사산에 두세 방울의 threadlocker를 바르십시오.  
Consumable: LOCTITE 243 MEDIUM STRENGTH THREADLOCKER AND SEALANT(블루) (99642-97)
12. 새 완충기의 상단을 프레임에 고정하십시오. 상부 충격 볼트를 조이십시오. 조입니다.  
Torque: 47-54,2N·m (35-40ft-lbs)
13. 8단계에서 제거한 와셔를 하부 완충기 볼트에 설치하고 완충기 하부 부싱을 통해 볼트를 누르십시오.
14. 하부 완충기 마운팅 볼트의 노출된 나사산에 두세 방울의 threadlocker를 바르십시오.  
Consumable: LOCTITE 243 MEDIUM STRENGTH THREADLOCKER AND SEALANT(블루) (99642-97)
15. 새 완충기의 하단을 프레임에 고정하십시오. 하부 충격 볼트를 조이십시오. 조입니다.  
Torque: 47-54N·m (35-40ft-lbs)
16. 6단계에서 제거한 공기 호스를 새로운 완충기의 에어 호스 피팅에 고정하십시오.

**공지**

장착 후 엔진에 시동을 걸기 전에 배기 시스템 구성품의 모든 지문을 닦아내십시오. 손에서 묻은 지방 성분이 배기 시스템 마감에 영구적인 자국을 남길 수 있습니다. (00346a)

**공지**

서스펜션 최대 공기압을 초과하지 마십시오. 에어 구성품의 공기는 순식간에 채워집니다. 따라서 낮은 공기압을 사용해 공기를 채우십시오. 이 지침을 무시할 경우 구성품이 손상될 수 있습니다. (00165b)

17. 완충기 에어 펌프를 리어 에어 서스펜션 조정 밸브에 고정하십시오. 리어 에어 서스펜션 시스템에서 공기가 누출되는지 확인하기 위해 가압하십시오. 운전자의 편안함과 변화하는 하중 조건에 맞게 기압을 조정하십시오. 50psi(241kPa)를 초과하지 마십시오.
18. 새들백을 설치하십시오.
19. 메인 퓨즈를 설치합니다. 소유자 안내서를 참조하십시오.
20. 시트를 설치하십시오. 시트를 설치한 후 시트를 당겨 고정됐는지 확인하십시오. 소유자 안내서를 참조하십시오.

완충기 하중	총중량		압력	
	LB.	KG	PSI	kPa
운전자 단독	160 미만	최대 68	0-5	0-34
	160-200	68-91	0-10	0-69
	200 이상	91-113	5-10	34-69
운전자와 동승자	150-200	68-91	25-35	172-206
	200-250	91-113	30-40	206-276
운전자와 동승자 및 적재용량	전체	전체	40-50	276-345
최대 GVWR(차량 총중량)	전체	전체	50	345

P&A Tour-Pak가 설치되어 있다면 완충기에 5~10psi(34~69kPa)를 추가하십시오.  
50psi(345kPa) 리어 완충기 압력을 초과하지 마십시오.

**정비 부품**

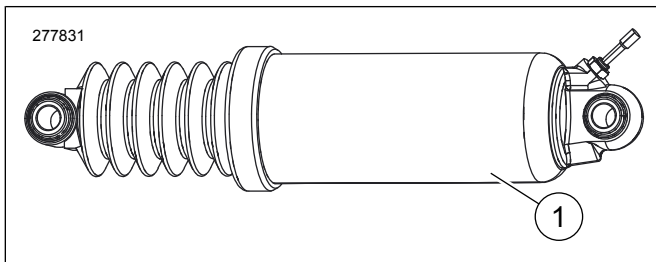


그림 4. 정비 부품: 로 프로필 리어 서스펜션 키트

표 2. 정비 부품

항목	설명(수량)	부품 번호
1	로 프로필 리어 완충기(2)	54662-02A