



## KIT SUSPENSI BELAKANG PROFIL RENDAH KEMBARA

### UMUM

#### Nombor Kit

54631-02B

#### Model

Untuk maklumat perlengkapan model, lihat Katalog Runcit P&A atau seksyen Bahagian dan Aksesori di [www.harley-davidson.com](http://www.harley-davidson.com) (Bahasa Inggeris sahaja).

#### ⚠ AMARAN

**Keselamatan penunggang dan pembonceng bergantung pada pemasangan kit yang betul. Gunakan prosedur manual servis yang sesuai. Jika anda tidak berkeupayaan atau tidak memiliki alat yang betul untuk melakukan prosedur ini, minta pendedar Harley-Davidson memasangkannya. Pemasangan kit ini yang tidak betul boleh membawa maut atau kecederaan serius. (00333b)**

#### CATATAN

*Lembaran arahan ini merujuk kepada maklumat dalam Manual Servis. Manual Servis bagi model motosikal anda diperlukan untuk pemasangan ini, dan ia boleh didapati daripada pendedar Harley-Davidson.*

#### Bahagian Tambahan Diperlukan

Kit ini memerlukan pembelian berasingan pam udara nombor bahagian 54630-03A. Bahagian ini tersedia untuk dibeli daripada pendedar Harley-Davidson.

Kit ini memerlukan PENGUNCI ULIR DAN PENGEDAP KEKUATAN SEDERHANA LOCTITE 243 (BIRU) (99642-97) untuk pemasangan yang betul.

#### Kandungan Kit

Lihat Rajah 4 dan Jadual 2.

#### PEMASANGAN

1. Tanggalkan tempat duduk. Lihat manual pemilik.

#### ⚠ AMARAN

**Lakukan pemasangan ini semasa enjin sejuk. Melakukan kerja pada atau berhampiran dengan sistem ekzos apabila enjin panas boleh menyebabkan lecuran teruk. (00311b)**

#### ⚠ AMARAN

**Pemasangan sebarang komponen suspensi aksesori boleh menjejaskan ruang lega bagi pembelokan. Ini boleh mengganggu penunggang dan menyebabkan kehilangan kawalan yang boleh membawa maut atau kecederaan serius. (00431b)**

#### ⚠ AMARAN

**Untuk mengelakkan pemulaan kenderaan tidak sengaja yang boleh menyebabkan kematian atau kecederaan serius, tanggalkan fius utama sebelum meneruskan. (00251b)**

2. Tanggalkan fius utama. Lihat manual pemilik.
3. Naikkan hujung belakang motosikal supaya roda belakang terangkat dari tanah. Sokong motosikal dengan meletakkan penyekat yang sesuai di bawah kerangka.

#### CATATAN

*Kekalkan pengikat yang asal untuk memasang kejutan baharu.*

4. Tanggalkan beg motosikal daripada motosikal. Lihat manual pemilik model Kembara untuk arahan menanggalkan beg motosikal.
5. Lekatkan pam udara, nombor bahagian 54630-03A pada injap pelarasan suspensi udara belakang pada motosikal. Lihat manual pemilik model Kembara untuk mencari lokasi injap. Tambah 3-5 psi untuk memberi sedikit kelegaan tetapi **JANGAN** melebihi 50 psi.
6. Menggunakan injap pelega tekanan yang terletak di bawah tolok pada pam, lepaskan tekanan udara daripada suspensi belakang.

#### ⚠ AMARAN

**Berhati-hati apabila mengeluarkan udara daripada suspensi. Gabungan lembapan dengan pelincir boleh bocor ke atas roda belakang, tayar dan/atau komponen brek dan menjejaskan daya tarikan dengan teruk, dan boleh membawa maut atau kecederaan serius. (00084a)**

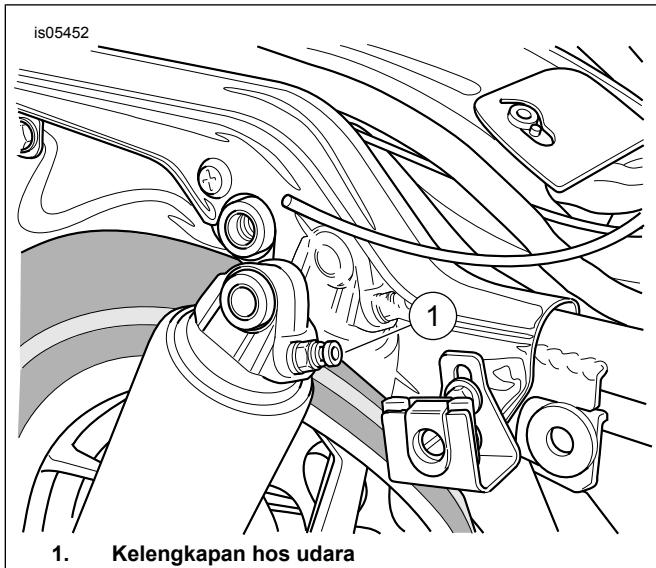
7. Lihat Rajah 1 dan Rajah 2. Tanggalkan hos udara daripada pemasangan hos udara pada penyerap kejutan.

#### CATATAN

*Tekan kolar plastik ke bawah pada kelengkapan hos udara untuk menanggalkan dan memasang hos udara.*

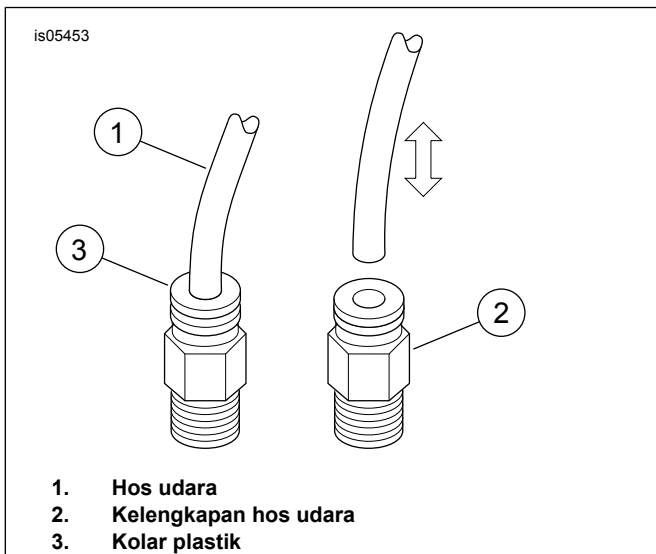
#### CATATAN

*Penyerap kejutan suspensi udara mengandungi minyak dan mesti sentiasa ditegakkan bagi mengelakkan kebocoran minyak.*



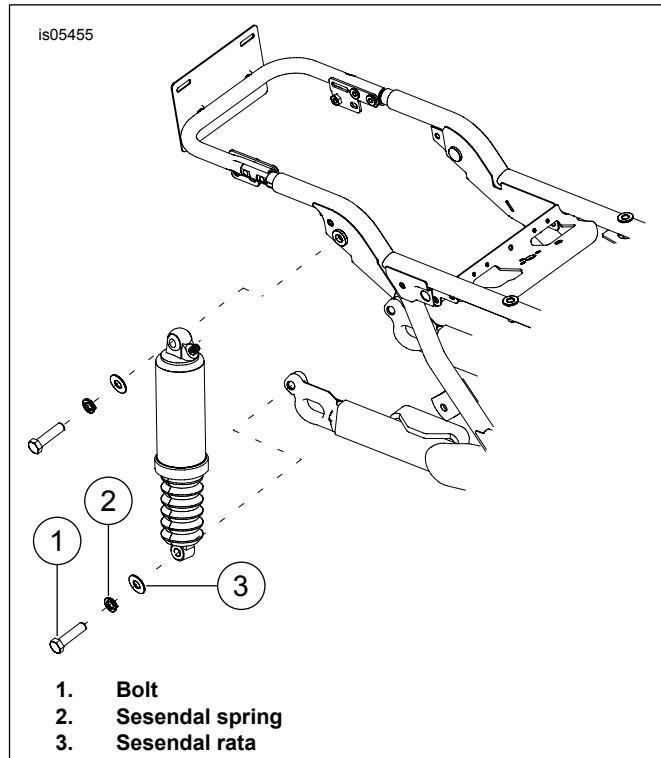
1. Kelengkapan hos udara

Rajah 1. Penyerap Kejut Belakang



1. Hos udara  
2. Kelengkapan hos udara  
3. Kolar plastik

Rajah 2. Penanggalan dan Pemasangan Hos Udara



1. Bolt  
2. Sesendal spring  
3. Sesendal rata

Rajah 3. Menanggalkan Penyerap Kejut Belakang

8. Lihat Rajah 3 . Tanggalkan bolt lekapan bawah (1), sesendal spring (2) dan sesendal rata (3) daripada penyerap kejut.
9. Tanggalkan bolt lekapan atas dan sesendal daripada penyerap kejut.
10. Pasangkan sesendal yang ditanggalkan dalam langkah 9 pada bolt kejut atas dan tolak bolt melalui sesendal atas kejut.
11. Sapukan dua atau tiga titisan pengunci ulir pada ulir yang terdedah pada bolt lekapan kejut atas.  
Barang-barang habis guna: PENGUNCI ULIR DAN PENGEDAP KEKUATAN SEDERHANA LOCTITE 243 (BIRU) (99642-97)
12. Lekatkan bahagian atas kejut baharu pada kerangka. Ketatkan bolt kejut atas. Ketatkan.  
Tork: 47–54,2 N·m (35–40 ft-lbs)
13. Pasangkan sesendal yang ditanggalkan dalam langkah 8 pada bolt kejut bawah dan tolak bolt melalui sesendal bawah kejut.
14. Sapukan dua atau tiga titisan pengunci ulir pada ulir yang terdedah pada bolt lekapan kejut bawah.  
Barang-barang habis guna: PENGUNCI ULIR DAN PENGEDAP KEKUATAN SEDERHANA LOCTITE 243 (BIRU) (99642-97)
15. Lekatkan bahagian bawah kejut baharu pada lengan ayun. Ketatkan bolt kejut bawah. Ketatkan.  
Tork: 47–54 N·m (35–40 ft-lbs)

16. Lekatkan hos udara yang ditanggalkan dalam langkah 6, pada pemasangan hos udara pada kejutan baharu.

**NOTIS**

Lap semua cap jari daripada komponen sistem ekzos selepas pemasangan dan sebelum memulakan enjin. Minyak daripada tangan boleh meninggalkan tanda kekal pada kemasan sistem ekzos. (00346a)

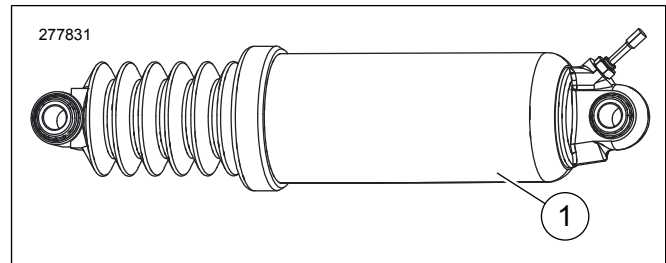
**NOTIS**

Jangan melebihi tekanan udara maksimum bagi suspensi. Komponen udara mengisi dengan cepat. Oleh itu, gunakan saluran tekanan udara rendah. Tidak melakukannya boleh mengakibatkan kerosakan pada komponen. (00165b)

17. Lekatkan pam udara penyerap kejutan pada injap pelarasan suspensi udara belakang. Imbangkan sistem suspensi udara belakang untuk memeriksa kehadiran kebocoran udara. Laraskan tekanan udara menurut keselesaan penunggang dan bagi menampung perubahan beban. Jangan melebihi 50 psi (241 kPa).
18. Pasangkan beg motosikal.
19. Pasangkan fius utama. Lihat manual pemilik.
20. Pasangkan tempat duduk. Selepas memasang tempat duduk, tarik tempat duduk ke atas untuk memastikan ia kukuh. Lihat manual pemilik.

BEBAN KEJUTAN	JUMLAH BERAT		TEKANAN	
	LB	KG	PSI	kPa
Penunggang Solo	di bawah 160	sehingga 68	0-5	0-34
	160-200	68-91	0-10	0-69
	lebih 200	91-113	5-10	34-69
Penunggang dan pembonceng	150-200	68-91	25-35	172-206
	200-250	91-113	30-40	206-276
Penunggang dan pembonceng dengan kapasiti bagasi	Semua	Semua	40-50	276-345
GVWR Maksimum	Semua	Semua	50	345
Jika Tour-Pak P&A dipasang, tambah 5-10 psi (34-69 kPa) kepada kejutan.				
Jangan melebihi 50 psi (345 kPa) bagi tekanan kejutan belakang.				

## BAHAGIAN SERVIS



Rajah 4. Bahagian Servis: Kit Suspensi Belakang Profil Rendah

Jadual 2. Bahagian Servis

Item	Huraian (Kuantiti)	Nombor Alat Ganti
1	Penyerap kejutan belakang profil rendah (2)	54662-02A