



## ชุดอุปกรณ์ใช้คหลังหน้ากว้างรุ่น TOURING

### ทั่วไป

#### หมายเลขชุดอุปกรณ์

54631-02B

#### รุ่น

สำหรับข้อมูลของตัวอย่างอุปกรณ์ โปรดดูที่แคตตาล็อกขายปลีกของ P & A หรือส่วนชิ้นส่วนและอุปกรณ์เสริมของ [www.harley-davidson.com](http://www.harley-davidson.com) (ภาษาอังกฤษเท่านั้น)

#### ▲ คำเตือน

ความปลอดภัยของผู้ขับขี่และผู้โดยสารขึ้นอยู่กับ การติดตั้งชุดอุปกรณ์ นี้อย่างถูกต้อง ใช้ขั้นตอนในคู่มือการให้บริการที่เหมาะสม หากคุณไม่สามารถดำเนินการหรือไม่มีเครื่องมือที่ถูกต้อง โปรดให้ตัวแทน Harley-Davidson ทำการติดตั้ง การติดตั้งอุปกรณ์อย่างไม่เหมาะสม อาจส่งผลต่อการเสียชีวิตหรือการบาดเจ็บที่รุนแรง (00333b)

#### หมายเหตุ

เอกสารแนะนำฉบับนี้เป็นข้อมูลแนวทางในการซ่อมบำรุง สำหรับการติดตั้งนี้ ต้องมีคู่มือซ่อมบำรุงสำหรับรถมอเตอร์ไซค์รุ่นของคุณ ซึ่งขอรับได้จากผู้จำหน่าย Harley-Davidson

#### ต้องมีชิ้นส่วนเพิ่มเติม

จำเป็นต้องซื้อปั๊มลมหมายเลขอุปกรณ์ 54630-03A สำหรับชุดอุปกรณ์นี้ ชิ้นส่วนนี้ไม่มีจำหน่ายจากทุกตัวแทนจำหน่ายของ Harley-Davidson

ชุดอุปกรณ์นี้จำเป็นต้องมี ตัวล็อกเกลียวแรงปานกลางและสารกันรั่ว (สีฟ้า) LOCTITE 243 (99642-97) เพื่อติดตั้งได้อย่างเหมาะสม

#### เนื้อหาเกี่ยวกับชุดอุปกรณ์

ดู รูปภาพ 4 และ ตาราง 2

#### การติดตั้ง

1. ถอดที่นั้งออก ดูคู่มือสำหรับเจ้าของ

#### ▲ คำเตือน

ทำการติดตั้งนี้เมื่อเครื่องยนต์เย็นแล้ว การทำงานกับระบบหรือใกล้ๆ กับระบบไฮดรอลิกในขณะที่เครื่องยนต์ร้อนอาจส่งผลให้เกิดการสเปรย์ร้อนอย่างรุนแรง (00311b)

#### ▲ คำเตือน

การติดตั้งอุปกรณ์เสริมกันการกระแทกใดๆ อาจมีผลกระทบต่อระยะห่างที่เกี่ยวข้อง ซึ่งอาจทำให้ผู้ขับขี่เสียสมาธิ เป็นเหตุให้สูญเสียการควบคุม และเกิดการเสียชีวิตหรือบาดเจ็บสาหัสได้ (00431b)

#### ▲ คำเตือน

เพื่อเป็นการป้องกันการสารถเครื่องโดยไม่ได้ตั้งใจ ซึ่งอาจทำให้เกิดการเสียชีวิตหรือบาดเจ็บสาหัสได้ โปรดเอาฟิวส์หลักออกก่อนทำงานต่อ (00251b)

- เอาฟิวส์หลักออก ดูคู่มือสำหรับเจ้าของ
- ยกท้ายมอเตอร์ไซค์ขึ้นเพื่อให้ล้อหลังลอยเหนือพื้นดิน รองรับมอเตอร์ไซค์ที่มีการบล็อกที่เหมาะสมได้โครง

#### หมายเหตุ

เก็บตัวยึดเดิมสำหรับการติดตั้งใช้คใหม่

- ถอดกระเป๋าช่างออกจากมอเตอร์ไซค์ ดูวิธีถอดกระเป๋าช่างในคู่มือสำหรับเจ้าของยานพาหนะรุ่น Touring
- ยึดปั๊มลมหมายเลขอุปกรณ์ 54630-03A ไปยังวาล์วปรับแรงดันด้านหลังบนมอเตอร์ไซค์ ดูตำแหน่งวาล์วในคู่มือสำหรับเจ้าของยานพาหนะรุ่น Touring เพิ่มแรงดัน 3-5 psi เพื่อทำท่อให้เสถียร แต่ห้ามเกิน 50 psi
- ปล่อยแรงดันอากาศออกจากใช้คหลังโดยใช้วาล์วระบายความดันที่อยู่ใต้เกจบนปัม

#### ▲ คำเตือน

ควรระมัดระวังขณะใส่ล้ออากาศออกจากระบบกันกระแทก ความชื้นที่ผสมรวมเข้ากับน้ำมันหล่อลื่นอาจรั่วใส่ล้อหลัง ยาง และ/หรือ ส่วนประกอบของเบรคและมีผลลดต่อแรงดึง ซึ่งอาจส่งผลให้เกิดการเสียชีวิตหรือบาดเจ็บสาหัสได้ (00084a)

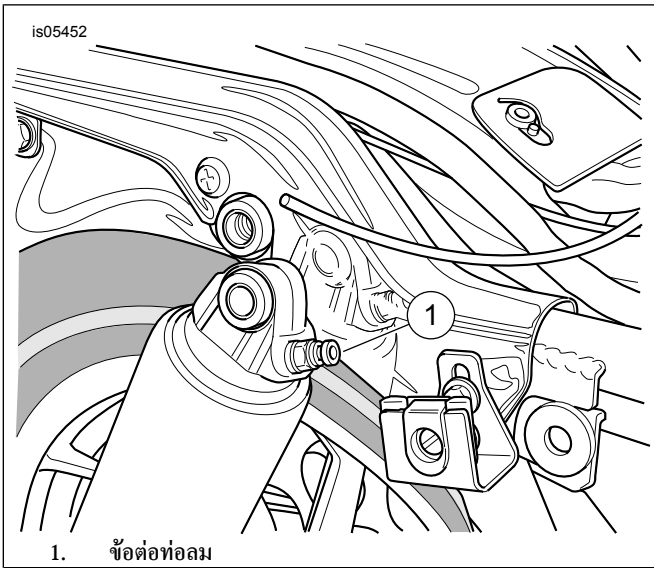
- ดู รูปภาพ 1 และ รูปภาพ 2 ถอดท่อลมออกจากข้อต่อท่อลมของใช้คอัพ

#### หมายเหตุ

กดฝาครอบพลาสติกกลบนข้อต่อท่อลมเพื่อถอดและติดตั้งท่อลม

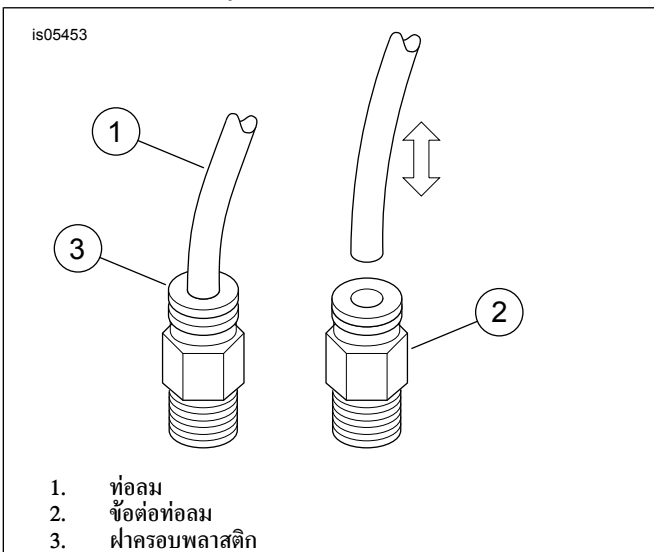
#### หมายเหตุ

เติมน้ำมันในใช้คอัพถูกลมและต้องเก็บในแนวตั้งตลอดเวลาเพื่อป้องกันไม่ให้น้ำมันรั่ว



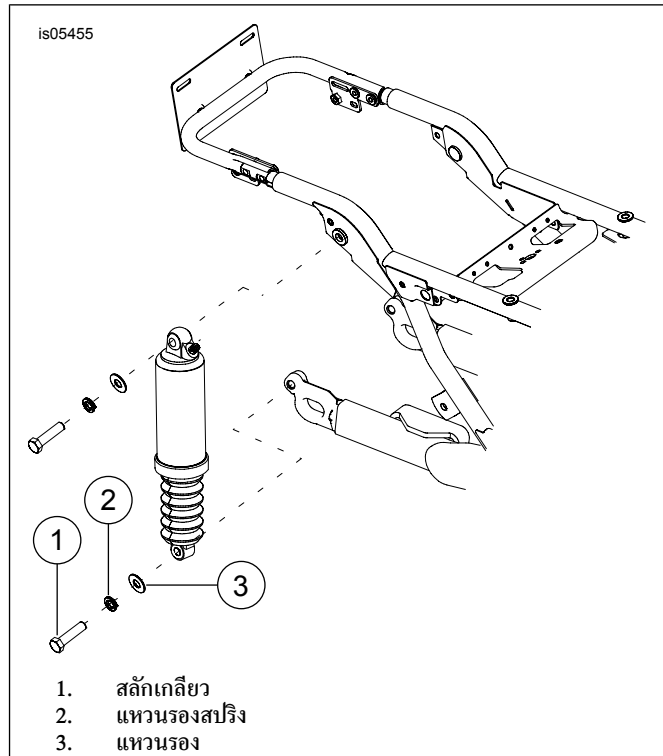
1. ข้อต่อท่อลม

รูปภาพ 1 โช้คอัพหลัง



1. ท่อลม  
2. ข้อต่อท่อลม  
3. ฝาครอบพลาสติก

รูปภาพ 2 การถอดและการติดตั้งท่อลม



1. สลักเกลียว  
2. แหวนรองสปริง  
3. แหวนรอง

รูปภาพ 3 การถอดโช้คอัพด้านหลังออก

8. ดูรูปภาพ 3 ถอดสลักเกลียวสำหรับติดตั้งด้านล่าง (1) แหวนรองสปริง (2) และแหวนอีแปะ (3) ออกจากโช้คอัพ
9. ถอดสลักเกลียวสำหรับติดตั้งและแหวนรองด้านบนออกจากโช้คอัพ
10. ติดตั้งแหวนรองที่ถูกถอดออกในขั้นตอนที่ 9 บนสลักเกลียวโช้คด้านบน และดันสลักเกลียวผ่านบุชชิ่งด้านล่างของโช้ค
11. ทาน้ำยาล็อกเกลียวสองสามหยดลงบนเกลียวที่โผล่ออกมาจากสลักเกลียวสำหรับติดตั้งโช้ค  
สินค้าบริโภคภัณฑ์: ตัวล็อกเกลียวแรงปานกลางและสารกันรั่ว (สีฟ้า) LOCTITE 243 (99642-97)
12. ยึดด้านบนของโช้คใหม่ไปยังโครง ยึดสลักเกลียวโช้คด้านบน ขึ้นให้แน่น  
แรงบิด: 47–54.2 N·m (35–40 ft-lbs)
13. ติดตั้งแหวนรองที่ถูกถอดออกในขั้นตอนที่ 8 ลงบนสลักเกลียวโช้คด้านล่าง และกดสลักเกลียวผ่านบุชชิ่งด้านล่างของโช้ค
14. ทาน้ำยาล็อกเกลียวสองสามหยดลงบนเกลียวที่โผล่ออกมาจากสลักเกลียวสำหรับติดตั้งโช้คด้านล่าง  
สินค้าบริโภคภัณฑ์: ตัวล็อกเกลียวแรงปานกลางและสารกันรั่ว (สีฟ้า) LOCTITE 243 (99642-97)
15. ยึดด้านล่างของโช้คใหม่ไปยังสวิงอาร์ม ยึดสลักเกลียวโช้คด้านล่าง ขึ้นให้แน่น  
แรงบิด: 47–54 N·m (35–40 ft-lbs)
16. ยึดท่อลมที่ถูกถอดออกในขั้นตอนที่ 6 ไปยังข้อต่อท่อลมบนโช้คใหม่

ประกาศ

เจ้าหน้าที่ควมมีมือออกจากส่วนประกอบต่างๆ ของระบบไอเสียหลังจาก  
ที่ทำการติดตั้งและก่อนสตาร์ทเครื่อง นำมันจากมืออาจทิ้งรอยไวนสี  
ของระบบไอเสียอย่างถาวร (00346a)

ประกาศ

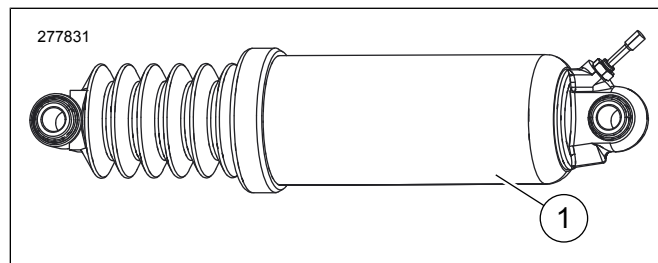
อย่าใช้แรงดันลมเกินค่าสูงสุดของระบบกันกระเทือน อุปกรณ์เก็บลมจะ  
เต็มอย่างรวดเร็ว ดังนั้น ให้ใช้ความดันที่ลมที่อยู่ในระดับต่ำ หากไม่  
ทำเช่นนั้นอาจก่อให้เกิดความเสียหายต่อส่วนประกอบต่างๆ ได้  
(00165b)

- 17. ยึดปั๊มลมใช้คอปป์ไปยังวาล์วปรับอุณหภูมิตันหลัง ปรับแรงดันระบบ  
อุณหภูมิตันหลังเพื่อตรวจสอบลมรั่ว ปรับแรงดันอากาศเพื่อความ  
สบายของผู้ขับขี่และปรับการเปลี่ยนเงือนไขการไหลลด ห้ามเกิน  
50 psi (241 kPa)
- 18. ติดตั้งกระเป๋ายาง
- 19. ติดตั้งฟิวส์หลัก คู่มือสำหรับเจ้าของ
- 20. ติดตั้งที่นั่ง: หลังจากติดตั้งที่นั่งแล้ว ให้ดึงที่นั่งขึ้นเพื่อให้แน่ใจว่า  
แน่นหนา คู่มือสำหรับเจ้าของ

การไหลใช้	น้ำหนักทั้งหมด		แรงดัน	
	LB	กก.	PSI	kPa
ผู้ขับขี่เดี่ยว	ต่ำกว่า 160	สูงสุด 68	0-5	0-34
	160-200	68-91	0-10	0-69
	เกิน 200	91-113	5-10	34-69
ผู้ขับขี่และผู้โดยสาร	150-200	68-91	25-35	172-206
	200-250	91-113	30-40	206-276
ผู้ขับขี่และผู้โดยสาร พร้อมกระเป๋ายาง ที่มีความจุ	ทั้งหมด	ทั้งหมด	40-50	276-345
GVWR สูงสุด	ทั้งหมด	ทั้งหมด	50	345

หาก P&A Tour-Pak ได้รับการติดตั้ง ให้เพิ่มแรงดัน 5-10 psi (34-69 kPa) ไปยังใช้  
แรงดันใช้หลังจากห้ามเกิน 50 psi (345 kPa)

อะไหล่สำรอง



รูปภาพ 4 อะไหล่สำรอง: ชุดอุปกรณ์ใช้หลังหน้ากว้าง

ตาราง 2 ชิ้นส่วนอะไหล่

รายการ	คำอธิบาย (จำนวน)	หมายเลขชิ้นส่วน
1	ใช้คอปป์หลังหน้ากว้าง (2)	54662-02A