



KITS TAS-SADDLEBAGS LI JISTGĦU JINQALGĦU

INFORMAZZJONI ĠENERALI

Tabella 1. Informazzjoni Ġenerali

Kits	Għodod sugġeriti	Livell ta' Hila fis-Sengħa ⁽¹⁾
90201513A, 90201552A, 90201555A, 90201561A, 90201644A, 90201645A	Nuċċali tas-sigurtà, Torque Wrench	

(1) Meħtieġa għodda u metodu ta' teknika li jagħtu l-valur tal-issikkar għal mat-torque jew għodod u tekniki moderati oħra

KONTENUT TAL-KIT

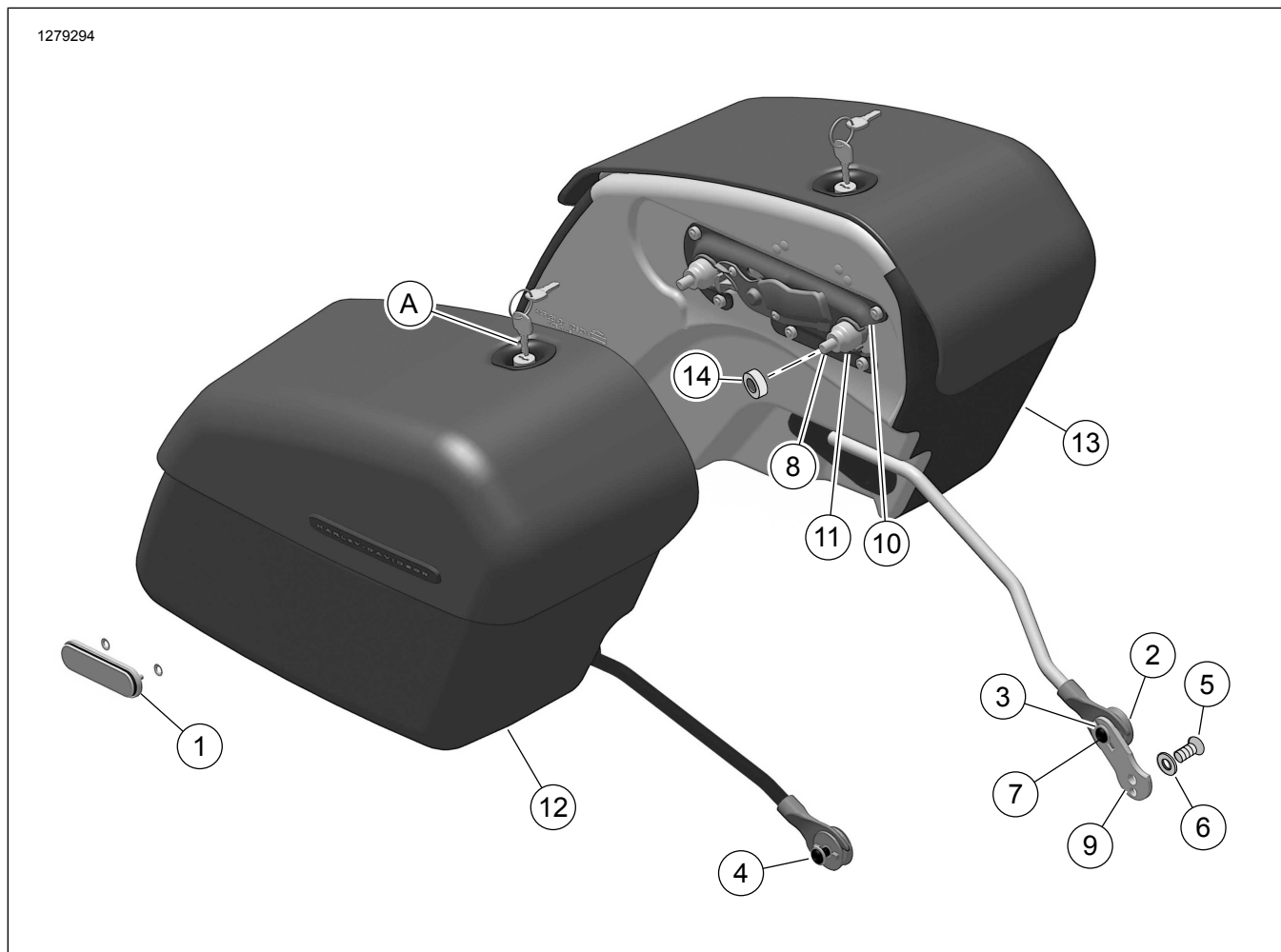


Figura 1. Kontenut tal-Kit: Kits tas-Saddlebags li jistgħu jinqalgħu

Tabella 2. Kontenut tal-Kit

<input checked="" type="checkbox"/>	Item	Kwantità	Deskrizzjoni	Nru. tal-Part	NOTI:
<input type="checkbox"/>	1	2	Kit tar-riflettur	59480-04A	6,8–10,16 N·m (60–90 in-lbs)
<input type="checkbox"/>	2	2	Punt tad-docking, t'isfel	90201524	
<input type="checkbox"/>	3	1	Vit, hex socket button head (ras forma ta' buttuna eżagonali)	3540	6,8–10,2 N·m (60–90 in-lbs)
<input type="checkbox"/>	4	1	Vit, hex socket button head (ras forma ta' buttuna eżagonali)	4016	6,8–10,2 N·m (60–90 in-lbs)
<input type="checkbox"/>	5	1	Vit, hex socket button head (ras forma ta' buttuna eżagonali)	4097	47,5–61 N·m (35–45 ft-lbs)
<input type="checkbox"/>	6	1	Washer, sempliċi	6701	
<input type="checkbox"/>	7	2	Washer, sempliċi	6702	
<input type="checkbox"/>	8	4	Vit, Torx socket	10200045	28,5–36,6 N·m (21–27 ft-lbs)
<input type="checkbox"/>	9	1	Bracket għall-punt tad-docking, t'isfel	90201764	
<input type="checkbox"/>	10	4	Il-Post għad-Docking, fuq	90201763	
<input type="checkbox"/>	11	4	Spacer	90201541	
<input type="checkbox"/>	12	1	Saddlebag, lemin	90201514	Kitt 90201513A
<input type="checkbox"/>		1	Saddlebag, lemin	90201553	Kitt 90201552A
<input type="checkbox"/>		1	Saddlebag, lemin	90201556	Kitt 90201555A
<input type="checkbox"/>		1	Saddlebag, lemin	90201642	Kitt 90201561A
<input type="checkbox"/>		1	Saddlebag, lemin	90201646	Kitt 90201644A
<input type="checkbox"/>		1	Saddlebag, lemin	90201647	Kitt 90201645A
<input type="checkbox"/>	13	1	Saddlebag, xellug	90201515	Kitt 90201513A
<input type="checkbox"/>		1	Saddlebag, xellug	90201554	Kitt 90201552A
<input type="checkbox"/>		1	Saddlebag, xellug	90201558	Kitt 90201555A
<input type="checkbox"/>		1	Saddlebag, xellug	90201643	Kitt 90201561A
<input type="checkbox"/>		1	Saddlebag, xellug	90201648	Kitt 90201644A
<input type="checkbox"/>		1	Saddlebag, xellug	90201649	Kitt 90201645A
<input type="checkbox"/>	14	6	Spacer	91414-00	Kitts 90201513A, 90201645A
<input type="checkbox"/>		4			Kitts 90201555A u 90201644A
Oġġetti msemmija fit-test, imma mhux inkluzi fil-kit:					
<input checked="" type="checkbox"/>	A	1	Kit tal-lock ta' sostituzzjoni, saddlebag (jinkludi sett ta' żewġ cwievet),	90201087	

NOTA

Ivverifika li l-kontenuti kollha huma preżenti fil-kitt qabel tinstalla jew tneħhi l-oġġetti mill-vettura.

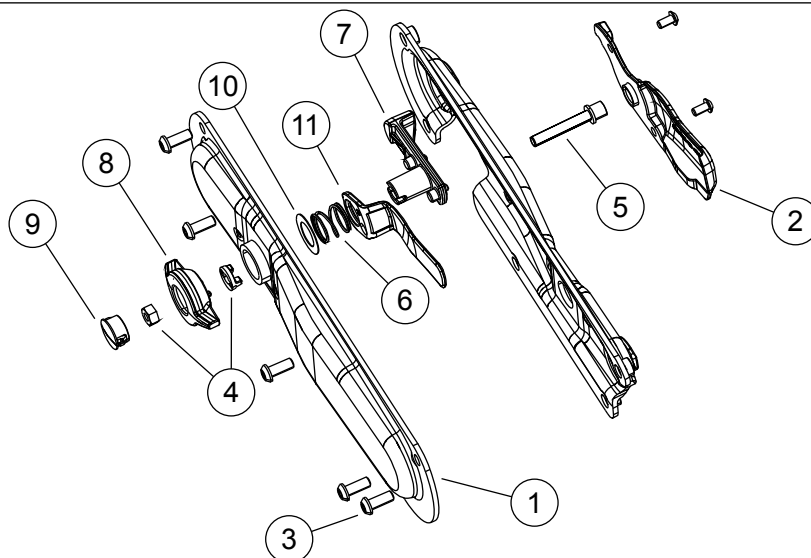


Figura 2. Kontenut tal-Kit: Immuntar tal-Qafra tas-Saddlebag

Tabella 3. Kontenut tal-Kit: Immuntar tal-Qafra tas-Saddlebag

<input checked="" type="checkbox"/>	Item	Kwantità	Deskrizzjoni	Nru. tal-Part	NOTI:
<input type="checkbox"/>	1	1	Bracket għall-Immuntar tas-Saddlebag, ta' Ġewwa, RH (tal-Lemin) użati fuq 90201513A, 90201645A	90201617	
<input type="checkbox"/>		1	Bracket għall-Immuntar tas-Saddlebag, ta' Ġewwa, RH użati fuq 90201555A, 90201644A, 90201561A, 90201552A	90201536	
<input type="checkbox"/>		1	Bracket għall-Immuntar tas-Saddlebag, ta' Ġewwa, LH (tax-Xellug) użati fuq 90201513A, 90201645A	90201620	
<input type="checkbox"/>		1	Bracket għall-Immuntar tas-Saddlebag, ta' Ġewwa, LH użati fuq 90201555A, 90201644A, 90201561A, 90201552A	90201537	
<input type="checkbox"/>	2	1	Bracket għall-Immuntar tas-Saddlebag, ta' Barra, RH użati fuq 90201513A, 90201645A	90201618	
<input type="checkbox"/>		1	Bracket għall-Immuntar tas-Saddlebag, ta' Barra, RH użati fuq 90201555A, 90201644A, 90201561A, 90201552A	90201516	
<input type="checkbox"/>		1	Bracket għall-Immuntar tas-Saddlebag, ta' Barra, LH użati fuq 90201513A, 90201645A	90201619	
<input type="checkbox"/>		1	Bracket għall-Immuntar tas-Saddlebag, ta' Barra, LH użati fuq 90201555A, 90201644A, 90201561A, 90201552A	90201517	
<input type="checkbox"/>	3	5	Vit, Buttonhead, Qfil, Torx Drive	1001	6,8–10,16 N·m (60–90 in-lbs)
<input type="checkbox"/>	4	1	Kit tas-Servizz tal-Lukkett tas-Saddlebag	90201945	
<input type="checkbox"/>	5	1	Vit, Socket Head, Sems	10500009	1,7–3,4 N·m (15–30 in-lbs)
<input type="checkbox"/>	6	1	Molla tal-Kompressjoni	11700004	
<input type="checkbox"/>	7	1	Il-Parti li Taqfel	90200481	1–1,7 N·m (9–15 in-lbs)
<input type="checkbox"/>	8	1	Manku tal-Qafra	90200483	
<input type="checkbox"/>	9	1	Għatu tal-Qafra	90200484	1–1,7 N·m (9–15 in-lbs)
<input type="checkbox"/>	10	1	Spacer tal-Molla, il-Parti li Taqfel	90200515	
<input type="checkbox"/>	11	1	Indikatur tas-Saddlebag, RH (Lemin)	90201760	
<input type="checkbox"/>		1	Indikatur tas-Saddlebag, LH (Xellug)	90201759	

NOTA

Ivverifika li l-kontenuti kollha huma prezenti fil-kitt qabel tinstalla jew tneħħi l-oġġetti mill-vettura.

GENERALI

Mudelli

Għal informazzjoni dwar l-installazzjoni tal-mudell, ara l-Katalgu tal-Bejgħ P&A jew is-sezzjoni tal-Parts u l-Accessorji fuq www.harley-davidson.com (Ingliż biss).

Kun żgur li qed tuża l-verżjoni l-aktar kurrenti tal-folja tal-istruzzjonijiet li hija disponibbli fuq: www.harley-davidson.com/isheets

Ikkontattja Ċentru għall-Appoġġ tal-Klijenti tal-Harley-Davidson fuq 1-800-258-2464 (L-Istati Uniti biss) jew 1-414-343-4056.

Htiġiet tal-Installazzjoni

Xi mudelli jstgħu jeħtieġu xiri separat ta' Kit tal-Indikator tad-Direzzjoni/Kit tar-Rilokazzjoni tal-Pjanċa tal-Liċenzja. Dan il-kit iħalli spazju biżżejjed għas-saddlebags u għall-accessorji kollha li jinqalgħu. Ara l-katalgu tal-Bejgħ P&A jew is-sezzjoni tal-Parts u l-Accessorji fuq www.harley-davidson.com (Ingliż biss).

Dawn l-oġġetti jinxtrow mingħand negozjant ta' Harley Davidson.

LOCTITE 243 MEDIUM STRENGTH THREADLOCKER AND SEALANT (BLUE) (99642-97) huwa meħtieġ biex issir installazzjoni korretta ta' dan il-kit.

▲ TWISSIJA

Is-sigurtà tas-sewwieq u l-passiġġieri jiddependu fuq l-installazzjoni korretta ta' dan il-kit. Uża l-proċeduri ta' fuq il-manwal tas-servizz kif xieraq. Jekk il-proċedura mhijiex fi hdan l-kapaċitajiet tiegħek jew m'għandekx l-għodda korretta, halli aġent tal-Harley-Davidson iwettaq l-installazzjoni hu. Operazzjoni mhux xierqa ta' dan il-kit tista' twassal għal mewt jew korrimment serju. (00333b)

NOTA

Din il-folja tal-istruzzjonijiet tagħmel referenza għall-informazzjoni tal-manwal tas-servizz. Il-Manwal tas-servizz għall-mudell tal-mutur tiegħek huwa meħtieġ għal din l-installazzjoni u jista' jinkiseb mingħand aġent ta' Harley Davidson.

Kontenut tal-Kit

Ara Figura 1 u Tabella 2 .

▲ TWISSIJA

Taqbiżx il-kapaċità tal-piż tas-saddlebag. Poġġi piż ugwali f'kull saddlebag. Toqol żejjed fuq is-saddlebags jista' jikkawża telf tal-kontroll, li jista' jwassal għal mewt jew korrimment serju. (00383a)

NOTA

Il-kapaċità ta' piż massimu f'kull saddlebag hi ta' 6,8 kg (15 lb)

PREPARAZZJONI

Mudelli bi f'jus prinċipali:

▲ TWISSIJA

Biex tevita milli l-magna tixgħel b'mod aċċidentali, li jista' jikkawża mewt jew korrimment serju, skonnnettja l-fuż ewlieni qabel ma tippoċedi. (00251b)

1. Ara l-manwal tas-servizz u segwi l-istruzzjonijiet mogħtija biex tneħħi s-sedil u l-f'jus prinċipali. Zomm il-hardware kollu tal-immuntar tas-sedil.

Installa l-Kit tar-Rilokazzjoni tal-Indikator tad-Direzzjoni

Jekk ikun meħtieġ kit tal-indikator tad-direzzjoni/kit tar-rilokazzjoni tal-pjanċa tal-liċenzja, irreferi għall-istruzzjonijiet inklużi mal-Kit tar-Rilokazzjoni tal-Indikator tad-Direzzjoni.

Installa l-Punti tad-Docking fuq il-Fender Struts

1. Ara Figura 3 . Installa l-spacer (1) u l-punt tad-docking (2) fuq l-fender strut bolt (3) **il-ġdid** .
2. Installa l-bolt minn ġol-fender strut u l-fender għal ġol-pjanċa tal-iskorfina fuq in-naħa ta' ġewwa tal-fender.
3. **Kit 90201513A, 90201645A:** Installa l-ispazjatur (4) fuq il-punt tal-iddokkjar ta' quddiem bejn l-istrut tal-fender u l-ispazjatur (1).

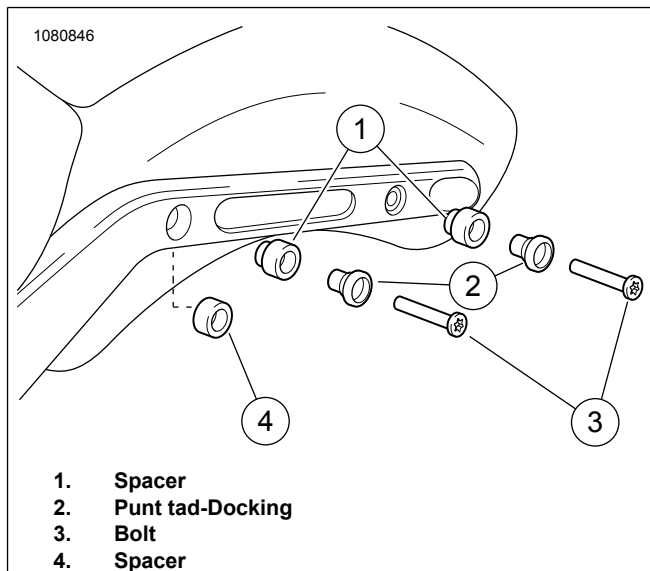


Figura 3. Punti tad-Docking tal-Fender Strut

Installa d-Dirgħajn tal-Appoġġ t'Isfel mas-Saddlebags

1. Ara Figura 4 . Applika t-threadlocker mal-kamini tal-vit (3).
Konsumabbli: LOCTITE 243 MEDIUM STRENGTH THREADLOCKER AND SEALANT (BLUE) (99642-97)

2. Waħħal mingħajr ma tissikka d-driegħ tal-appoġġ (1) tan-naħa t'isfel fuq iż-żewġ saddlebags permezz ta' washers ċatti (2) u viti (3).
 - a. Id-driegħ tal-appoġġ t'isfel jidħol f'postu fis-slot fuq wara tas-saddlebag.
 - b. Il-hardware jimmonta d-driegħ tal-appoġġ min-naħa ta' ġewwa tas-saddlebag.
 - c. **Il-kitts 90201513A, 90201555A, 90201644A, 90201645A:** jeħtieġu żewġ spazjaturi (7) kull naħa, bejn il-lieva u s-saddlebag.

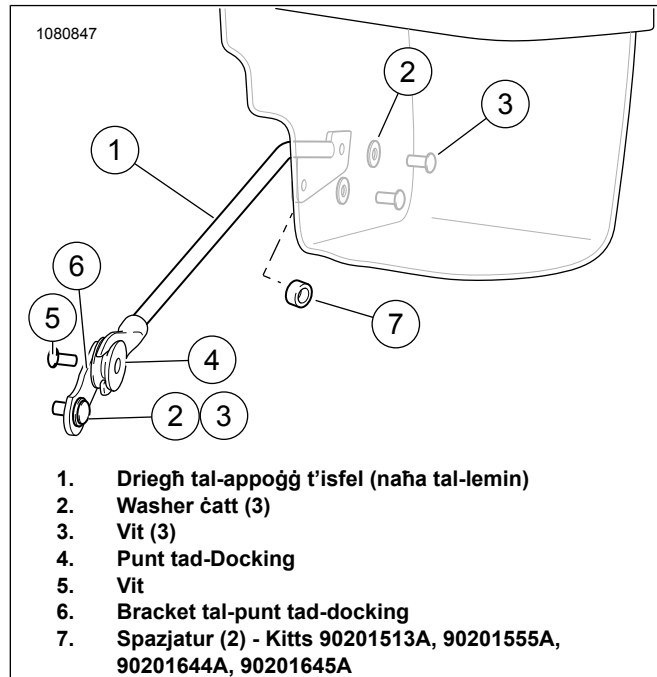


Figura 4. Appoġġ tad-Driegħ t'Isfel

Installazzjoni tas-Saddlebag

1. Ara Figura 1 . Iftaħ is-saddlebag.
2. Iġbed il-pum (li jinsab fuq in-naħa ta' ġewwa tas-saddlebag) 'l barra, dawwar lejn in-naħa l-ħadra biex tiftaħ u lejn in-naħa l-ħamra biex tagħlaq.
3. Ersaq lejn il-vettura bis-saddlebag imxaqleb ftit lejn 'l quddiem u daħħal it-tarf tal-furketta tad-driegħ tal-appoġġ t'isfel fuq il-punt iż-żgħir tad-docking tan-naħa ta' quddiem.
 - a. Il-wiesa' tat-tarf tad-driegħ tal-appoġġ t'isfel trid tidħol f'postha fid-dijametru mnaqqas tal-kanal tal-plastik tal-punt iż-żgħir tad-docking fil-lokazzjoni ta' isfel tal-punt tad-docking ta' quddiem.
4. Żerżaq s-saddlebag 'l quddiem fuq il-vettura waqt li taċċerta li din tkun daħlet f'postha ġewwa t-tliet punti kollha tad-docking.
5. Kun ċert li s-saddlebag tkun illokkjata sew f'postha. Fuq in-naħa ta' wara tas-saddlebag hemm indikatur li juri meta din tkun magħluqa (bandiera t'hares 'l isfel) jew meta tkun miftuħa (bandiera t'hares 'l fuq).

6. Orbot tajjeb il-viti t'isfel tad-driegħ tal-appoġġ. Issikka.
Momentum: 6,8–10,2 N·m (60–90 in-lbs)

Installa l-Punt tad-Docking t'Isfel tan-Naħa ta' Quddiem

NOTA

Ara Figura 5 . Installa l-komponenti tal-punt tad-docking fuq l-appoġġ ta' quddiem t'isfel qabel tinstalla l-appoġġ ta' quddiem t'isfel fuq il-vettura. Kun żgur li l-ispacers u l-punti tad-docking iż-żgħar ikunu allinjati qabel ma tkompli.

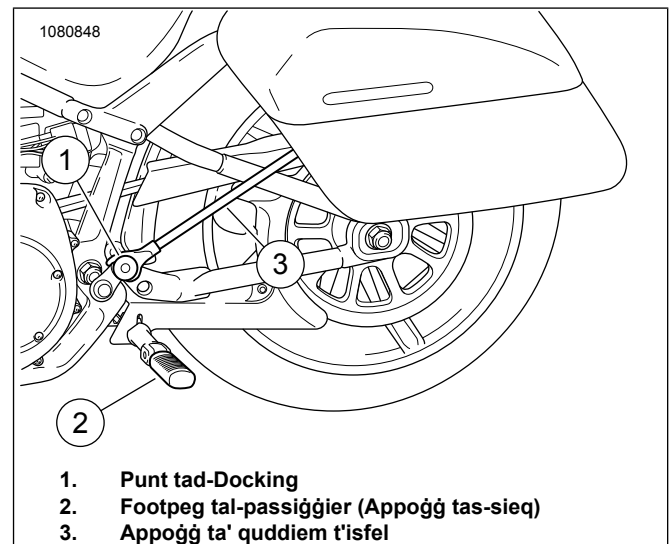


Figura 5. Appoġġ u Docking ta' Quddiem t'Isfel

Aġġusta l-Punt tad-Docking ta' Quddiem t'Isfel

1. Ara Figura 4 . Installa l-punt tad-docking (4) fuq il-bracket tal-punt tad-docking (6) b'vit (5). Il-punt tad-docking għandu jkun iħares lejn in-naħa ta' barra meta installat fuq il-vettura. Issikka.
Momentum: 6,8–10,2 N·m (60–90 in-lbs)
2. Ara Figura 5 . Installa l-bracket tal-punt tad-docking fuq il-frejms bil-punt tad-docking iħares 'il barra, billi tallinja t-talja fil-bracket mal-iskorfina tal-pern tal-iswingarm.

NOTA

Skont il-vettura, jista' jkun li jkun meħtieġ li l-ewwel jitneħħa l-appoġġ tal-footpeg.

- a. Jekk il-vettura jkollha l-footpegs tal-passiġġier, installa l-bracket tad-docking mal-frejms u installa l-appoġġ tal-footpeg fuq il-bracket. Issikka.
Momentum: 47,5–61 N·m (35–45 ft-lbs)
- b. Ara Figura 4 . Jekk il-vettura ma jkollhiex footpegs tal-passiġġier, installa l-bracket għal fuq il-frejms permezz ta' vit (3) u washer (2). Issikka.
Momentum: 16,3–24,4 N·m (12–18 ft-lbs)
3. Ara t-Tabella 5. Waqt li żzomm l-appoġġ ta' quddiem t'isfel (3) biex ma jkunx hemm rotazzjoni, issikka l-vit permezz ta' T50 TORX drive head estiż. Issikka.
Momentum: 47,5–61 N·m (35–45 ft-lbs)

Installa Footpeg tal-Passiġġier

Installa l-footpeg tal-passiġġier fuq l-appoġġ tal-footpeg permezz ta' clevis pin.

NOTA

Vetturi Softail tal-2018, il-footpeg tal-passiġġier hija marbuta b'pinnijiet, pjanċa ta' ritenzjoni, molla u ballun.

Installa Rifletturi

NOTA

It-temperatura ambjentali għandha tkun mill-inqas ta' 16° C (60 °F) għall-adeżjoni kif support tar-rifletturi mal-muntaturi tar-rifletturi. Tneħħix l-inforra (liner) qabel ma tkun lest li tapplika r-riflettur.

▲ TWISSIJA

L-Istandard tas-Sigurtà Federali tal-Vetturi Motoċiklistiċi (FMVSS) 108 jeħtieġu muturi li jkunu mghammra b'rifletturi fuq wara u fil-ġenb. Kun żgur li r-rifletturi ta' wara u tal-ġenb huma mmuntati kif support. Viżibilità fqira tas-sewwieq għas-sewwieq l-oħra tista' twassal għal mewt jew korrimnt serju. (00336b)

1. Ara Figura 6 . Daħħal il-muntatur tar-riflettur (1) fil-post fiċ-ċentru tas-saddlebag.

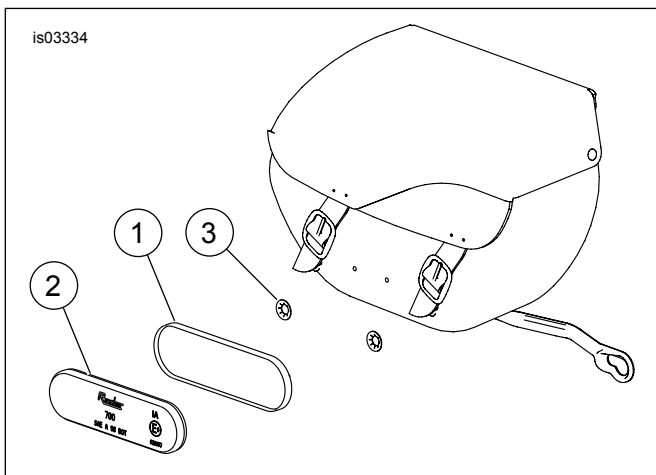


Figura 6. Installa r-rifletturi

2. Immarka toqob fuq is-saddlebag permezz ta' pinna jew għodda oħra xierqa.
3. Naddaf wiċċ il-muntatur tar-riflettur(1) fejn ir-riflettur ser jiġi installat bl-ilma bis-sapun jew tahlita ta' 50-70% alkoħol isopropil u 30-50% ilma distillat. Ħalliha tinxef tajjeb.
4. Neħħi l-inforra minn mal-folja adeżiva tar-riflettur (2).
5. B'attenzjoni poġġi r-riflettur mal-muntatur tar-riflettur u agħfas sewwa fil-post.
6. Żomm ir-riflettur f'postu permezz ta' pressjoni kostanti għal mhux inqas minn minuta .
7. Permezz ta' għodda xierqa, agħmel żewġ toqbiet ta' 3/16 pulzier fis-saddlebag fil-postijiet immarkati fil-Pass numru 2.

8. Installa l-muntatur tar-riflettur (1) fuq is-saddlebag bl-użu ta' żewġ push nuts (3). Il-push nuts jiġu installati min-naħa ta' ġewwa tas-saddlebag.

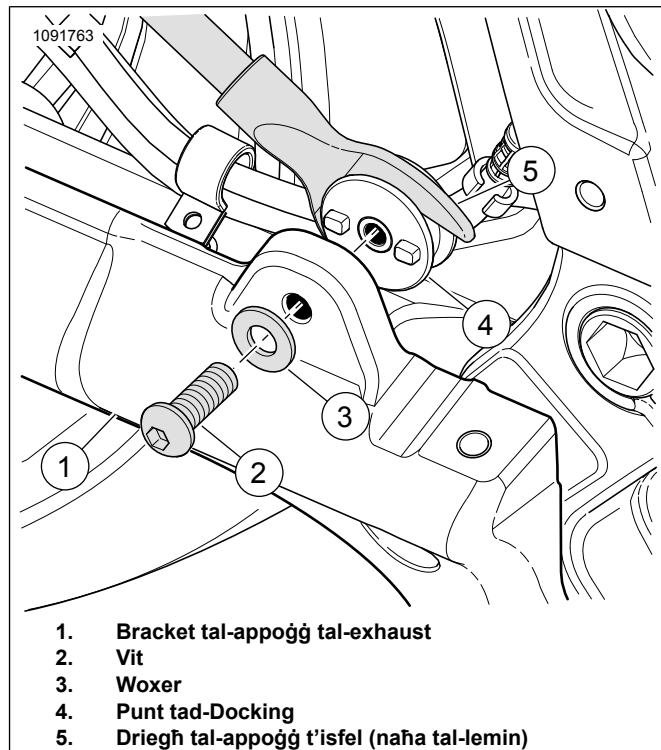
NOTA

Ħalli mill-inqas 24 siegħa wara l-applikazzjoni tar-riflettur qabel tesponi iż-żona għal hasil b'gafna ilma, sprej b'saħħtu ta' ilma jew kundizzjoni ta' temp estrem.

Ir-rabta adeżiva tiżdied għall-qawwa massima wara madwar 72 siegħa f'temperatura normali tal-kamra.

Installa l-Punt tad-Docking tan-naħa t'Isfel ta' Quddiem u s-Saddlebag tan-Naħa l-Oħra

1. Neħħi l-exhaust. Ara l-manwal tas-servizz.
2. Irrepeti l-istess proċedura tax-xogħol bħal dak tan-naħa l-oħra tal-vettura biex tinstalla l-punt tad-docking tan-naħa t'isfel ta' quddiem u s-saddlebag.
3. Ara Figura 7 . Waħħal il-punt tad-docking (4) mal-bracket tal-appoġġ tal-exhaust (1) fuq in-naħa ta' ġewwa tal-vettura.
4. Installa l-exhaust. Ara l-manwal tas-servizz.



1. Bracket tal-appoġġ tal-exhaust
2. Vit
3. Woxer
4. Punt tad-Docking
5. Driegħ tal-appoġġ t'isfel (naħa tal-lemin)

Figura 7. Driegħ tal-Appoġġ t'Isfel (Naħa tal-Lemin)

Assemblaġġ Finali

NOTA

Ivverifika li s-swiċċ taċ-ċavetta tal-ignixin/dawl qiegħed fil-pożizzjoni OFF (MITFI) qabel tinstalla l-fjus prinċipali/tqabbad il-kejbils tal-batterija.

1. Installa l-fjus prinċipali. Ara l-manwal tas-servizz.

2. Installa s-sedil. Wara li tinstalla s-sedil, iġbed is-sedil 'il fuq biex tivverifika li huwa marbut tajjeb. Ara l-manwal tas-servizz.

MANUTENZJONI

Viti tal-Punt tad-Docking

AVVIŻ

Nuqqas milli tissikka l-hardware għat-torque speċifika jista' jwassal għal ħsara fl-aċċessorju installat. . (00508b)

1. Wara 500 mil ta' użu fit-triq bis-saddlebags installati, ikun meħtieġ li jiġi vverifikat it-torque fuq il-viti ta' muntaġġ tal-punt tad-docking. Iċċekkja u kun żgur li jiġi mimimum t-torque tajjeb u ssikka l-viti jekk meħtieġ. Issikka.
 - a. Viti tal-punt tad-docking tan-naħa ta' fuq.
Momentum: 28,5–36,6 N·m (21–27 ft-lbs)
 - b. Viti tal-punt tad-docking tan-naħa t'isfel.
Momentum: 16,3–24,4 N·m (12–18 ft-lbs)
 - c. Il-viti tad-driegħ ta' appoġġ t'isfel tas-saddlebag.
Momentum: 6,8–10,2 N·m (60–90 in-lbs)

Kura tas-Saddlebag

Applika l-Harley Davidson Genuine Leather Dressing (prodott Ġenwin ta' HD għall-Kura tal-Ġilda) li hu inkluż mas-saddlebag skont l-istruzzjonijiet fil-kit tal-kura tal-ġilda. Vażetti addizzjonali huma disponibbli mingħand negozjant ta' Harley-Davidson (HD Part Numru 9826191V).