







ЗНІМНІ КОМПЛЕКТИ СІДЛОВИХ СУМОК

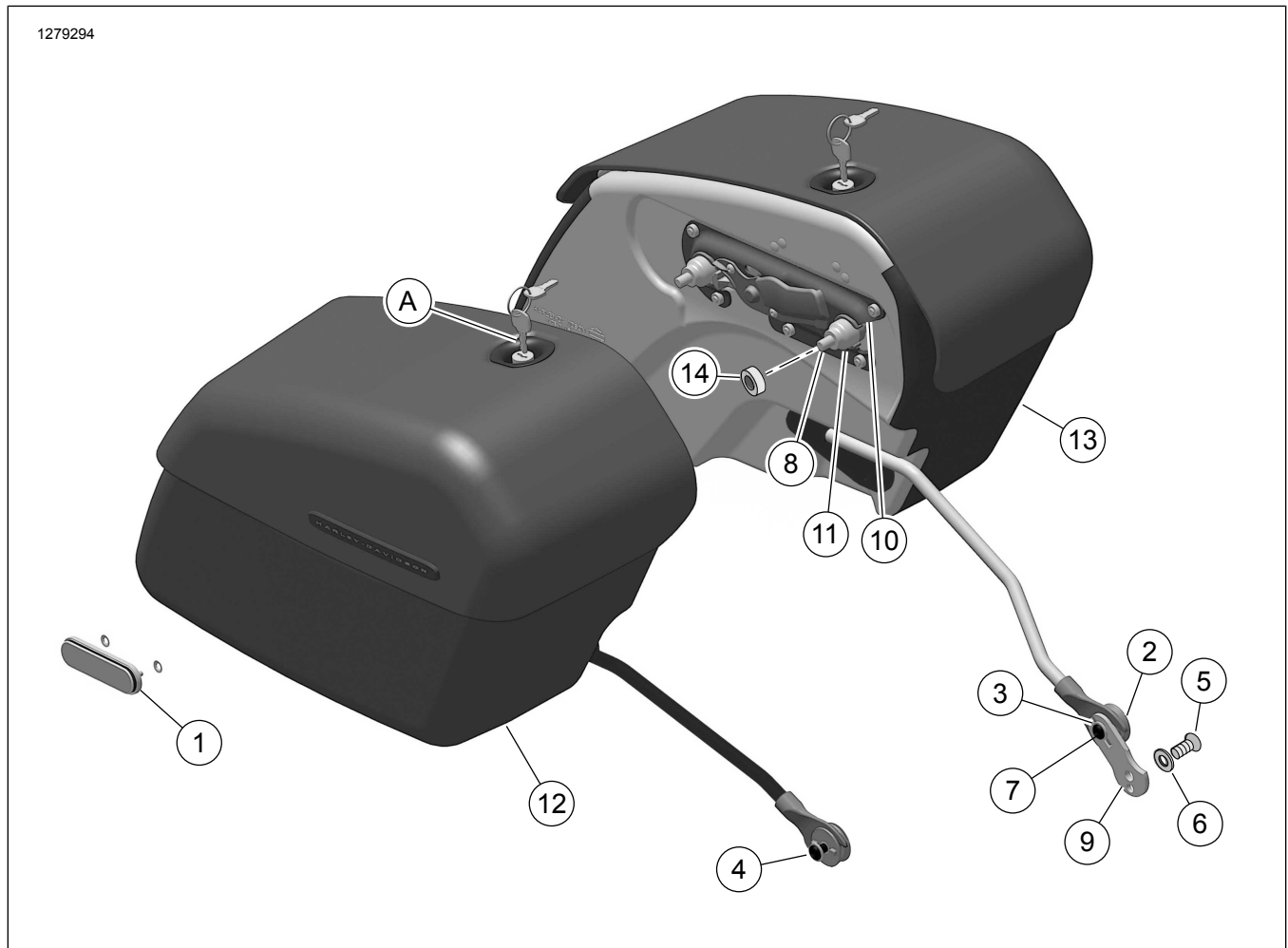
ЗАГАЛЬНА ІНФОРМАЦІЯ

Таблиця 1. Загальна інформація

Комплекти	Пропоновані інструменти	Рівень кваліфікації ⁽¹⁾
90201513A, 90201552A, 90201555A, 90201561A, 90201644A, 90201645A	Захисні окуляри, динамометричний ключ	   

(1) Необхідно затягування до значення крутного моменту або інші наявні інструменти і методи

ВМІСТ КОМПЛЕКТУ



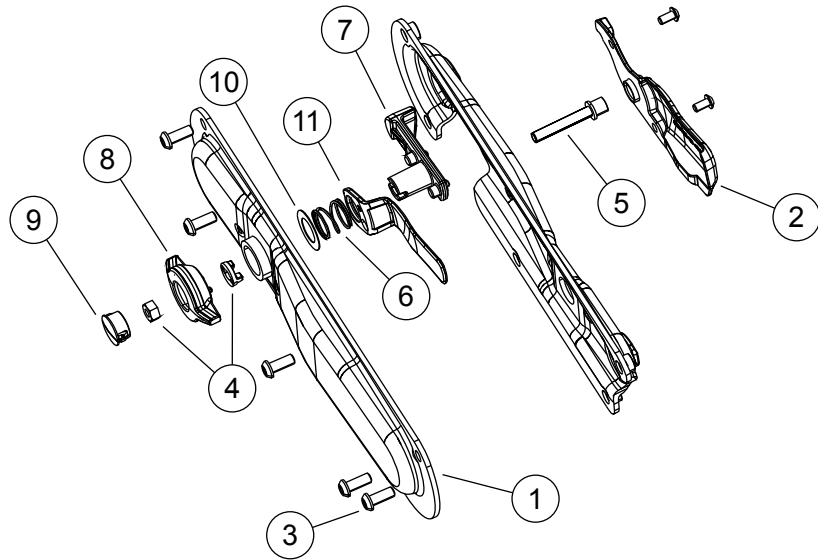
Малюнок 1. Вміст комплекту: Знімні комплекти сидлових сумок

Таблиця 2. Вміст комплекту

<input checked="" type="checkbox"/>	Поз.	Кількість	Опис	Part No.	Примітки:
<input type="checkbox"/>	1	2	Комплект відбивачів	59480-04A	6,8–10,16 N·m (60–90 in-lbs)
<input type="checkbox"/>	2	2	Точка стикування, нижня	90201524	
<input type="checkbox"/>	3	1	Гвинт із шестигранною випуклою головкою	3540	6,8–10,2 N·m (60–90 in-lbs)
<input type="checkbox"/>	4	1	Гвинт із шестигранною випуклою головкою	4016	6,8–10,2 N·m (60–90 in-lbs)
<input type="checkbox"/>	5	1	Гвинт із шестигранною випуклою головкою	4097	47,5–61 N·m (35–45 ft-lbs)
<input type="checkbox"/>	6	1	Проста шайба	6701	
<input type="checkbox"/>	7	2	Проста шайба	6702	
<input type="checkbox"/>	8	4	Гвинт із зіркоподібним заглибленням	10200045	28,5–36,6 N·m (21–27 ft-lbs)
<input type="checkbox"/>	9	1	Кронштейн точки стикування, нижній	90201764	
<input type="checkbox"/>	10	4	Точка стикування, верхня	90201763	
<input type="checkbox"/>	11	4	Прокладка (3)	90201541	
<input type="checkbox"/>	12	1	Сідлова сумка, правостороння	90201514	Комплект 90201513A
<input type="checkbox"/>		1	Сідлова сумка, правостороння	90201553	Комплект 90201552A
<input type="checkbox"/>		1	Сідлова сумка, правостороння	90201556	Комплект 90201555A
<input type="checkbox"/>		1	Сідлова сумка, правостороння	90201642	Комплект 90201561A
<input type="checkbox"/>		1	Сідлова сумка, правостороння	90201646	Комплект 90201644A
<input type="checkbox"/>		1	Сідлова сумка, правостороння	90201647	Комплект 90201645A
<input type="checkbox"/>	13	1	Сідлова сумка, лівостороння	90201515	Комплект 90201513A
<input type="checkbox"/>		1	Сідлова сумка, лівостороння	90201554	Комплект 90201552A
<input type="checkbox"/>		1	Сідлова сумка, лівостороння	90201558	Комплект 90201555A
<input type="checkbox"/>		1	Сідлова сумка, лівостороння	90201643	Комплект 90201561A
<input type="checkbox"/>		1	Сідлова сумка, лівостороння	90201648	Комплект 90201644A
<input type="checkbox"/>		1	Сідлова сумка, лівостороння	90201649	Комплект 90201645A
<input type="checkbox"/>	14	6	Прокладка (3)	91414-00	Комплекти 90201513A, 90201645A
<input type="checkbox"/>		4			Комплекти 90201555A, 90201644A
Елементи, згадані в тексті, які не входять в комплект:					
<input checked="" type="checkbox"/>	A	1	Запасний комплект ключів, сідлова сумка (включає набір із двох ключів)	90201087	

ПРИМІТКА

Переконайтеся в наявності всього вмісту в комплекті перед встановленням або видаленням елементів з транспортного засобу.



Малюнок 2. Вміст комплекту: Застібка сідлової сумки в зборі

Таблиця 3. Вміст комплекту: Застібка сідлової сумки в зборі

<input checked="" type="checkbox"/>	Поз.	К-ть	Опис	Part No.	Примітки:
<input type="checkbox"/>	1	1	Монтажний кронштейн сідлової сумки, внутрішній, правосторонній, використовується для комплектів 90201513A, 90201645A	90201617	
<input type="checkbox"/>		1	Монтажний кронштейн сідлової сумки, внутрішній, правосторонній, використовується для комплектів 90201555A, 90201644A, 90201561A, 90201552A	90201536	
<input type="checkbox"/>		1	Монтажний кронштейн сідлової сумки, внутрішній, лівосторонній, використовується для комплектів 90201513A, 90201645A	90201620	
<input type="checkbox"/>		1	Монтажний кронштейн сідлової сумки, внутрішній, лівосторонній, використовується для комплектів 90201555A, 90201644A, 90201561A, 90201552A	90201537	
<input type="checkbox"/>	2	1	Монтажний кронштейн сідлової сумки, зовнішній, правосторонній, використовується для комплектів 90201513A, 90201645A	90201618	
<input type="checkbox"/>		1	Монтажний кронштейн сідлової сумки, зовнішній, правосторонній, використовується для комплектів 90201555A, 90201644A, 90201561A, 90201552A	90201516	
<input type="checkbox"/>		1	Монтажний кронштейн сідлової сумки, зовнішній, лівосторонній, використовується для комплектів 90201513A, 90201645A	90201619	
<input type="checkbox"/>		1	Монтажний кронштейн сідлової сумки, зовнішній, лівосторонній, використовується для комплектів 90201555A, 90201644A, 90201561A, 90201552A	90201517	
<input type="checkbox"/>	3	5	Стопорний гвинт із напівкруглою головкою й зіркоподібним заглибленням	1001	6,8–10,16 N·m (60–90 in-lbs)
<input type="checkbox"/>	4	1	Ремонтний комплект заціпки сідлової сумки	90201945	
<input type="checkbox"/>	5	1	Гвинт із головкою із заглибленням під ключ і одягнутою стопорною шайбою	10500009	1,7–3,4 N·m (15–30 in-lbs)
<input type="checkbox"/>	6	1	Притискна пружина	11700004	
<input type="checkbox"/>	7	1	Запірна лапка	90200481	1–1,7 N·m (9–15 in-lbs)
<input type="checkbox"/>	8	1	Запірна ручка	90200483	
<input type="checkbox"/>	9	1	Запірна кришка	90200484	1–1,7 N·m (9–15 in-lbs)
<input type="checkbox"/>	10	1	Прокладка пружини, запірна лапка	90200515	
<input type="checkbox"/>	11	1	Індикатор сідлової сумки, правий	90201760	
<input type="checkbox"/>		1	Індикатор сідлової сумки, лівий	90201759	

ПРИМІТКА

Переконайтеся в наявності всього вмісту в комплекті перед встановленням або видаленням елементів з транспортного засобу.

ЗАГАЛЬНІ ВІДОМОСТІ

Моделі

Відомості щодо підбору для моделей див. у роздільному каталозі запчастин та аксесуарів або розділі "Частини та

аксесуари" на веб-сайті www.harley-davidson.com (лише англійською мовою).

Переконайтеся, що ви використовуєте останню версію інструкції, яка доступна на сайті: www.harley-davidson.com/isheets

Зв'яжіться з клієнтською підтримкою Harley-Davidson за номером 1-800-258-2464 (лише США) або 1-414-343-4056.

Вимоги щодо інсталяції

Для деяких моделей, можливо, доведеться окремо придбати комплект для перенесення сигналу повороту / номерного знака. Цей комплект забезпечує належний простір для сидлових сумок і всіх знімних аксесуарів. Див. роздрібний каталог запчастин та аксесуарів або розділ "Частини та аксесуари" на веб-сайті www.harley-davidson.com (лише англійською мовою).

Ці деталі можна придбати в дилера Harley-Davidson.

ГЕРМЕТИК І ФІКСАТОР СЕРЕДНЬОЇ МІЦНОСТІ ДЛЯ РІЗЬБОВИХ З'ЄДНАНЬ LOCTITE 243 (СИНІЙ) (99642-97) вимагається для правильного встановлення цього комплекту.

▲ ПОПЕРЕДЖЕННЯ

Правильно встановіть цей комплект, щоб гарантувати безпеку водія та пасажирів. Виконуючи процедури, дотримуйтеся відповідного посібника з обслуговування. Якщо ви нездатні виконати цю процедуру або у вас немає потрібних інструментів, для встановлення зверніться до дилера Harley-Davidson. Неправильне встановлення цього комплекту може призвести до смерті або серйозних травм. (00333b)

ПРИМІТКА

Ця інструкція є частиною інформації, вміщеної в посібник з технічного обслуговування. Інструкція з технічного обслуговування для моделі вашого мотоцикла є обов'язковою для встановлення і доступна у дилера Harley-Davidson.

Вміст комплекту

Див. Малюнок 1 та Таблиця 2 .

▲ ПОПЕРЕДЖЕННЯ

Не перевищуйте максимальну вагу для сидлових сумок. Кладіть однакову вагу в кожну сумку. Перевищення ваги в сидлових сумках може призвести до втрати контролю над транспортним засобом, а відтак до смерті або отримання серйозних травм. (00383a)

ПРИМІТКА

Максимальна вага, яку витримує сидлова сумка, становить 6,8 кг (15 lb) .

ПІДГОТОВКА

Моделі з головним запобіжником:

▲ ПОПЕРЕДЖЕННЯ

Щоб запобігти випадковому запуску транспортного засобу, що може спричинити смерть або серйозні травми, перед продовженням від'єднайте головний запобіжник. (00251b)

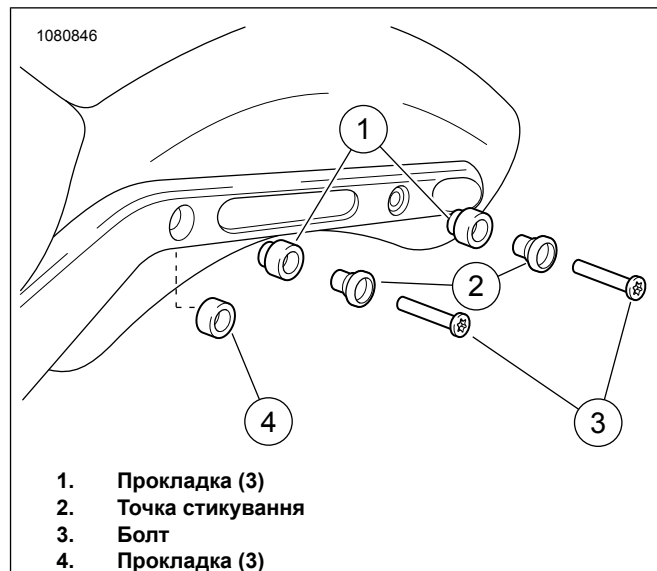
1. див. посібник з обслуговування й дотримуйтеся інструкцій із демонтажу сидіння й головного запобіжника. Збережіть все устаткування для встановлення сидіння.

Установлення комплекту для перенесення сигналу повороту

Якщо потрібно встановити комплект для перенесення сигналу повороту / номерного знака, див. інструкції, надані з комплектом.

Установлення точок стикування на опорах крил

1. Див. Малюнок 3 . Установіть розпірну втулку (1) і точку стикування (2) на **новий** болт (3) опори крила.
2. Просуньте болт крізь опору крила й саме крило в пластину з різьбою на внутрішній стороні крила.
3. Комплекти **90201513A, 90201645A:** Встановіть прокладку (4) на передню точку стикування між опорою крила й розпірною втулкою (1).



Малюнок 3. Точки стикування на опорі крила

Установлення нижніх опорних кронштейнів на сидлові сумки

1. Див. Малюнок 4 . Нанесіть клей для різьбових з'єднань на різьбу гвинта (3).

Витратний матеріал: ГЕРМЕТИК І ФІКСАТОР СЕРЕДНЬОЇ МІЦНОСТІ ДЛЯ РІЗЬБОВИХ З'ЄДНАНЬ LOCTITE 243 (СИНІЙ) (99642-97)

2. Установіть нижній опорний кронштейн (1) на обидві сідлові сумки за допомогою плоских шайб (2) і гвинтів (3), але не затягуйте.
 - a. Нижній опорний кронштейн пасує до паза на задній стінці сідлової сумки.
 - b. Кріпильні елементи фіксують кронштейн із середини сідлової сумки.
 - c. Для комплектів **90201513A**, **90201555A**, **90201644A**, **90201645A**: потрібні дві розпірні втулки (7) на кожену сторону, між кронштейном і сідловою сумкою.



Малюнок 4. Нижній опорний кронштейн

Установлення сідлової сумки

1. Див. Малюнок 1 . Відкрийте сідлову сумку.
2. Потягніть ручку (знаходиться всередині сідлової сумки) у напрямку назовні до зеленої відмітки, щоб відімкнути, або до червоної, щоб замкнути.
3. На транспортному засобі нахиліть сідлову сумку дещо вперед і надягніть кінець вилки нижнього опорного кронштейна на нижню передню міні-точку стикування.
 - a. Потовщення кінця нижнього опорного кронштейна має ввійти в пластмасовий паз зменшеного діаметра нижньої передньої міні-точки стикування.
4. Посуньте сідлову сумку вперед на транспортному засобі таким чином, щоб вона належним чином розташувалася в усіх трьох точках стикування.
5. Переконайтеся, що сідлова сумка повністю зафіксувалася у відповідному положенні. На задній стінці сідлової сумки розташовано індикатор стану: заблоковано (прапорець униз) або розблоковано (прапорець угору).

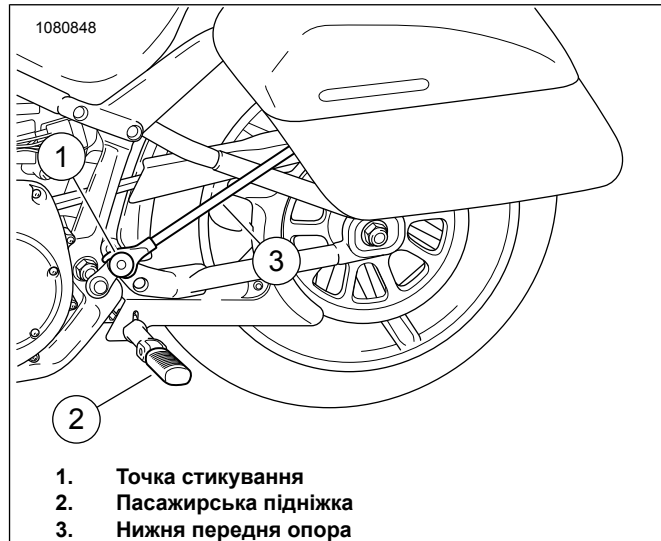
6. Закрутіть гвинти нижнього опорного кронштейна. Затягніть.

Крутний момент: 6,8–10,2 N·m (60–90 in-lbs)

Установлення нижньої передньої точки стикування

ПРИМІТКА

Див. Малюнок 5 . Розташуйте компоненти точки стикування на нижній передній опорі перед її встановленням на транспортний засіб. Перш ніж продовжувати, переконайтеся, що всі розпірні втулки й міні-точки стикування вирівняно.



Малюнок 5. Нижня передня опора й точка стикування

Регулювання нижньої передньої точки стикування

1. Див. Малюнок 4 . Зафіксуйте точку стикування (4) на кронштейні (6) за допомогою гвинта (5). Під час встановлення на транспортному засобі точку стикування потрібно повернути лицьовою стороною назовні. Затягніть.

Крутний момент: 6,8–10,2 N·m (60–90 in-lbs)

2. Див. Малюнок 5 . Установіть кронштейн точки стикування на раму лицьовою стороною назовні, вирівнявши виїмку на кронштейні з регулюючою гайкою маятника.

ПРИМІТКА

Залежно від моделі транспортного засобу, можливо, доведеться спершу зняти опору підніжки.

- a. Якщо транспортний засіб оснащено пасажирськими підніжками, прикладіть кронштейн точки стикування до рами, а потім установіть на нього опору підніжки. Затягніть.

Крутний момент: 47,5–61 N·m (35–45 ft-lbs)

- b. Див. Малюнок 4 . Якщо транспортний засіб не оснащено пасажирськими підніжками, зафіксуйте кронштейн на рамі за допомогою гвинта (3) і шайби (2). Затягніть.

Крутний момент: 16,3–24,4 N·m (12–18 ft-lbs)

3. Див. Рисунок 5. Утримуючи нижню передню опору (3), щоб запобігти її обертанню, затягніть гвинт за допомогою подовженого зіркоподібного ключа T50. Затягніть.

Крутний момент: 47,5–61 N·m (35–45 ft-lbs)

Установлення пасажирської підніжки

Зафіксуйте пасажирську підніжку на опорі за допомогою штифта з головкою й отвором для шпильки.

ПРИМІТКА

На транспортних засобах Softail 2018 року пасажирська підніжка фіксується за допомогою штифтів, стопорної пластини, пружини та кульки.

Установлення відбивачів

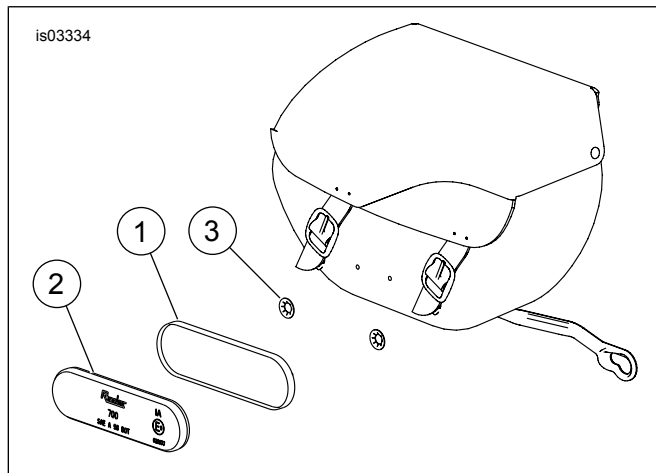
ПРИМІТКА

Температура навколишнього середовища має становити принаймні 16 °C (60 °F) для належної фіксації відбивачів на підкладках. Не знімайте захисну стрічку, доки не будете готові нанести відбивач.

▲ ПОПЕРЕДЖЕННЯ

Згідно з Федеральними правилами техніки безпеки під час експлуатації автотранспортних засобів № 108 (FMVSS), мотоцикли має бути оснащено задніми та бічними відбивачами. Обов'язково належним чином установіть задні й бічні відбивачі. Недостатня видимість водія на дорозі може призвести до смерті або серйозних травм. (00336b)

1. Див. Малюнок 6 . Розташуйте підкладку (1) під відбивач по центру сідлової сумки.



Малюнок 6. Установіть відбивачі

2. Позначте отвори на сідловій сумці за допомогою ручки або іншого подібного інструмента.
3. Очистіть поверхню підкладки (1) під відбивач мильною водою або сумішшю ізопропілового спирту (50–70%) і дистильованої води (30–50%). Дайте добре висохнути.
4. Зніміть захисну стрічку з клейкої поверхні відбивача (2).

5. Обережно розташуйте відбивач на підкладці й міцно притисніть.

6. Утримуйте відбивач на місці, не зменшуючи зусилля, протягом принаймні однієї хвилини.

7. За допомогою відповідного інструмента зробіть два отвори діаметром 0,5 см (3/16 дюйма) у сідловій сумці в точках, позначених на кроці 2.

8. Зафіксуйте підкладку під відбивач (1) на сідловій сумці за допомогою двох притисних гайок (3). Притисні гайки встановлюються зсередини сідлової сумки.

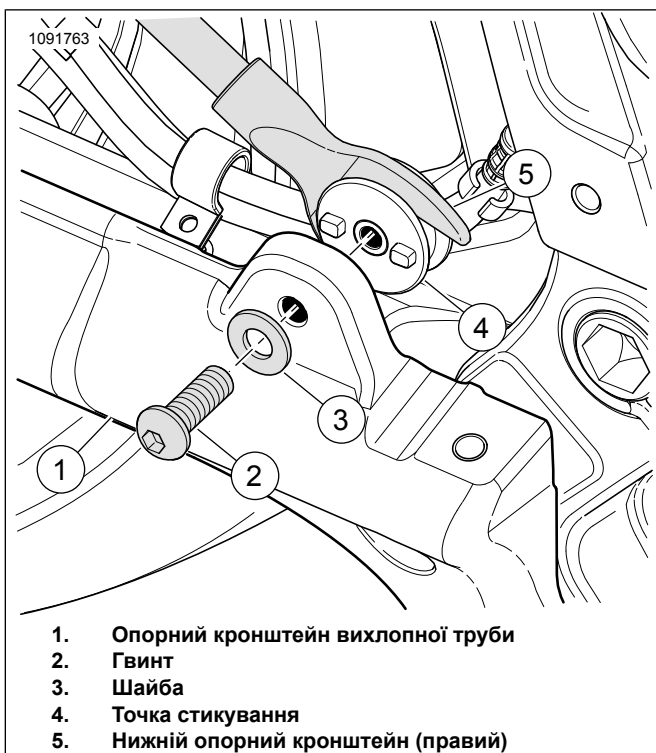
ПРИМІТКА

Протягом принаймні 24 годин після встановлення відбивача не мийте ретельно відповідну ділянку, на спрямовуйте на неї інтенсивний струмінь води й уникайте впливу на неї екстремальних погодних умов.

Клейове з'єднання посилиться до максимальної міцності приблизно через 72 години при нормальній кімнатній температурі.

Установлення протилежної нижньої точки стикування й сідлової сумки

1. Зніміть вихлопну трубу. Див. посібник з обслуговування.
2. Повторіть ті ж кроки, які виконували під час установлення нижньої передньої точки стикування й сідлової сумки на протилежній стороні.
3. Див. Малюнок 7 . Установіть точку стикування (4) на опорному кронштейні вихлопної труби (1) із внутрішньої сторони транспортного засобу.
4. Установіть вихлопну трубу. Див. посібник з обслуговування.



1. Опорний кронштейн вихлопної труби
2. Гвинт
3. Шайба
4. Точка стикування
5. Нижній опорний кронштейн (правий)

Малюнок 7. Нижній опорний кронштейн (права сторона)

Остаточна збірка

ПРИМІТКА

Перед установленням основного запобіжника або приєднанням кабелів акумулятора переконайтеся, що перемикач запалювання/освітлення з ключем знаходиться в положенні OFF (Вимк.).

1. Установіть основний запобіжник. Див. посібник з обслуговування.
2. Установіть сидіння. Після встановлення сидіння потягніть його вгору, щоб переконаватися, що воно надійно закріплене. Див. посібник з обслуговування.

ТЕХНІЧНЕ ОБСЛУГОВУВАННЯ

Гвинти точки стикування

ПОВІДОМЛЕННЯ

Недостатнє затягування кріплень до вказаного крутного моменту може призвести до пошкодження встановлених аксесуарів. (00508b)

1. Проїхавши 800 км (500 миль) з часу встановлення сидлових сумок, перевірте момент затягування монтажних гвинтів точки стикування. Переконайтеся, що гвинти затягнуто належним чином. За потреби затягніть додатково. Затягніть.
 - a. Гвинти верхньої точки стикування.
Крутний момент: 28,5–36,6 N·m (21–27 ft-lbs)
 - b. Гвинти нижньої передньої точки стикування.
Крутний момент: 16,3–24,4 N·m (12–18 ft-lbs)

- c. Гвинти нижнього опорного кронштейна сидлової сумки.

Крутний момент: 6,8–10,2 N·m (60–90 in-lbs)

Догляд за сидловою сумкою

Нанесіть засіб Harley-Davidson для натуральної шкіри з комплекту поставки сидлової сумки відповідно до інструкцій із використання набору для догляду за шкірою. Додаткові флакони можна придбати в дилера Harley-Davidson (номер за каталогом HD: 9826191V).