







КОМПЛЕКТИ СВАЛЯЩИ СЕ ДИСАГИ

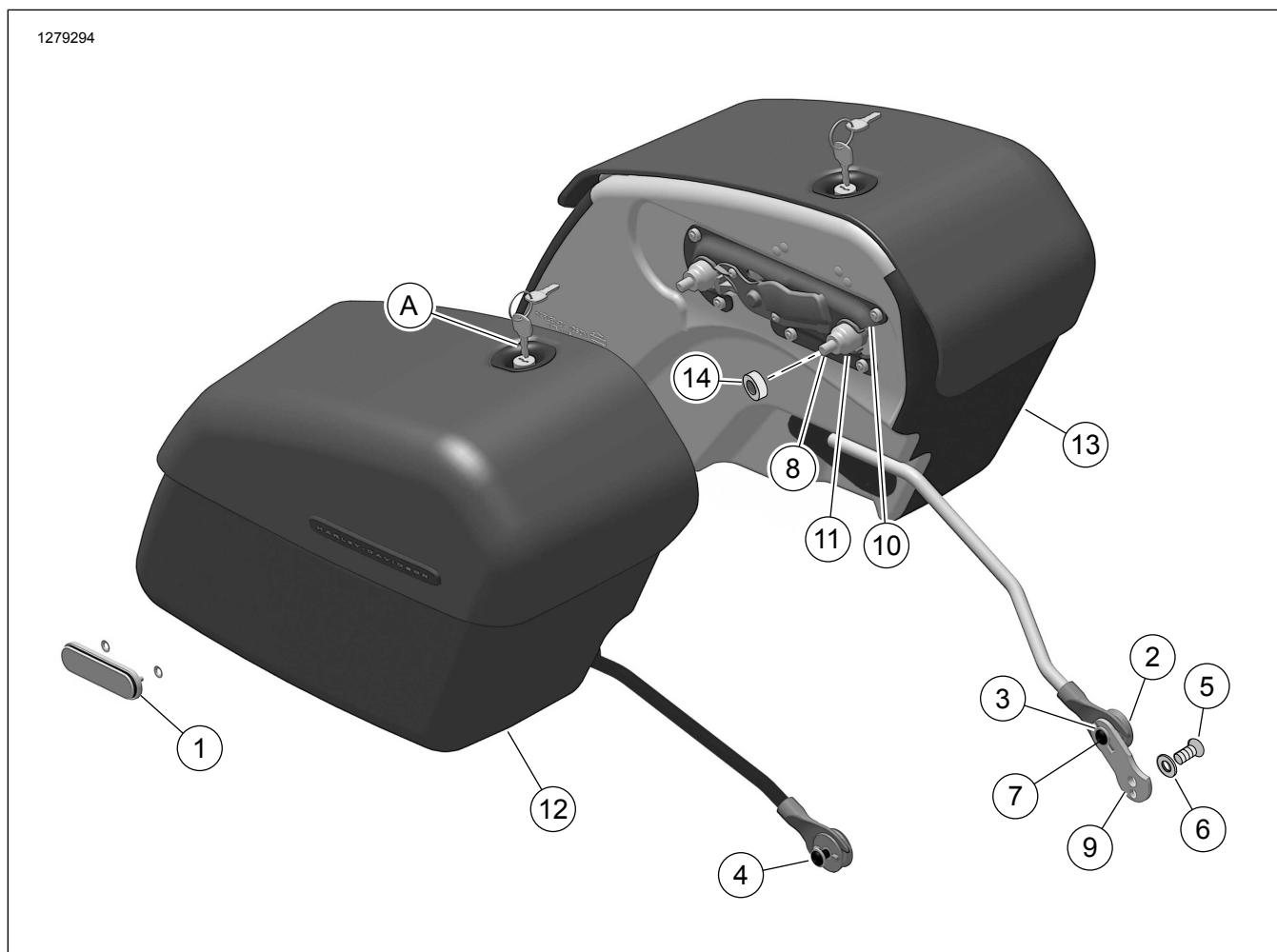
ОБЩА ИНФОРМАЦИЯ

Таблица 1. Обща информация

Комплекти	Предложени инструменти	Ниво на умения ⁽¹⁾
90201513A, 90201552A, 90201555A, 90201561A, 90201644A, 90201645A	Защитни очила, динамометричен гаечен ключ	   

(1) Необходимо е затягане до стойността на въртящия момент или други обикновени инструменти или техники

СЪДЪРЖАНИЕ НА КОМПЛЕКТА



Фигура 1. Съдържание на комплекта: Комплекти свалящи се дисаги

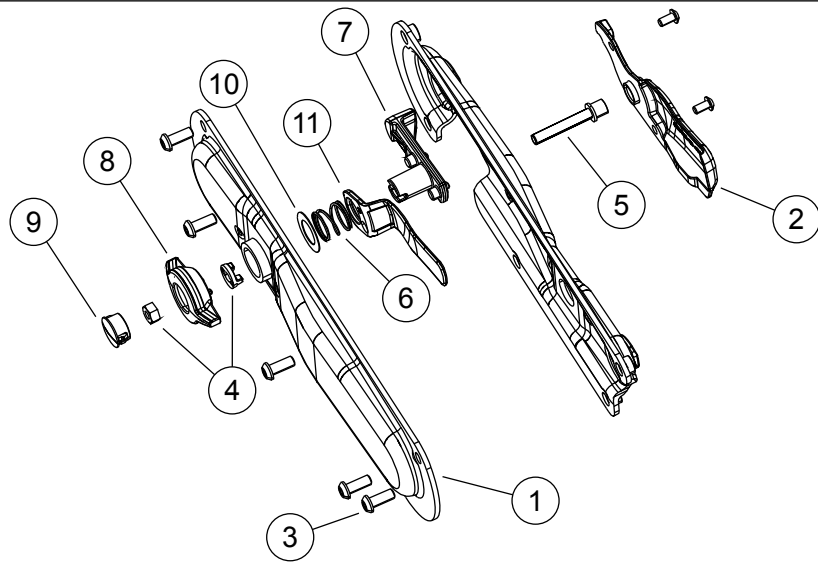


Таблица 2. Съдържание на комплекта

<input checked="" type="checkbox"/>	Ефект	Ключ	Описание	Част №	Бележки
<input type="checkbox"/>	1	2	Комплект рефлектори	59480-04A	6,8–10,16 N·m (60–90 in-lbs)
<input type="checkbox"/>	2	2	Свързващ елемент, долен	90201524	
<input type="checkbox"/>	3	1	Винт, шестостенно гнездо, с глава	3540	6,8–10,2 N·m (60–90 in-lbs)
<input type="checkbox"/>	4	1	Винт, шестостенно гнездо, с глава	4016	6,8–10,2 N·m (60–90 in-lbs)
<input type="checkbox"/>	5	1	Винт, шестостенно гнездо, с глава	4097	47,5–61 N·m (35–45 ft-lbs)
<input type="checkbox"/>	6	1	Шайба, обикновена	6701	
<input type="checkbox"/>	7	2	Шайба, обикновена	6702	
<input type="checkbox"/>	8	4	Винт, гнездо TORX	10200045	28,5–36,6 N·m (21–27 ft-lbs)
<input type="checkbox"/>	9	1	Скоба на свързващ елемент, долен	90201764	
<input type="checkbox"/>	10	4	Свързващ елемент, горен	90201763	
<input type="checkbox"/>	11	4	Втулка	90201541	
<input type="checkbox"/>	12	1	Дисага, дясна	90201514	Комплект 90201513A
<input type="checkbox"/>		1	Дисага, дясна	90201553	Комплект 90201552A
<input type="checkbox"/>		1	Дисага, дясна	90201556	Комплект 90201555A
<input type="checkbox"/>		1	Дисага, дясна	90201642	Комплект 90201561A
<input type="checkbox"/>		1	Дисага, дясна	90201646	Комплект 90201644A
<input type="checkbox"/>		1	Дисага, дясна	90201647	Комплект 90201645A
<input type="checkbox"/>	13	1	Дисага, лява	90201515	Комплект 90201513A
<input type="checkbox"/>		1	Дисага, лява	90201554	Комплект 90201552A
<input type="checkbox"/>		1	Дисага, лява	90201558	Комплект 90201555A
<input type="checkbox"/>		1	Дисага, лява	90201643	Комплект 90201561A
<input type="checkbox"/>		1	Дисага, лява	90201648	Комплект 90201644A
<input type="checkbox"/>		1	Дисага, лява	90201649	Комплект 90201645A
<input type="checkbox"/>	14	6	Втулка	91414-00	Комплекти 90201513A, 90201645A
<input type="checkbox"/>		4			Комплекти 90201555A, 90201644A
Елементи, споменати в текста, но невключени в комплекта.					
<input checked="" type="checkbox"/>	A	1	Комплект резервно заключване, дисага (включва комплект от два ключа)	90201087	

NOTE

Уверете се, че всички части са налични в комплекта, преди да монтирате или отстранявате елементи от превозното средство.



Фигура 2. Съдържание на комплекта: Модул на ключалка на дисага

Таблица 3. Съдържание на комплекта: Модул на ключалка на дисага

<input checked="" type="checkbox"/>	Бројет	Колество	Описание	Част №	Бележки
<input type="checkbox"/>	1	1	Монтажна скоба за дисаги, вътрешна, дясна, използва се на 90201513А, 90201645А	90201617	
<input type="checkbox"/>		1	Монтажна скоба за дисаги, вътрешна, дясна, използва се на 90201555А, 90201644А, 90201561А, 90201552А	90201536	
<input type="checkbox"/>		1	Монтажна скоба за дисаги, вътрешна, лява, използва се на 90201513А, 90201645А	90201620	
<input type="checkbox"/>		1	Монтажна скоба за дисаги, вътрешна, лява, използва се на 90201555А, 90201644А, 90201561А, 90201552А	90201537	
<input type="checkbox"/>	2	1	Монтажна скоба за дисаги, външна, дясна, използва се на 90201513А, 90201645А	90201618	
<input type="checkbox"/>		1	Монтажна скоба за дисаги, външна, дясна, използва се на 90201555А, 90201644А, 90201561А, 90201552А	90201516	
<input type="checkbox"/>		1	Монтажна скоба за дисаги, външна, лява, използва се на 90201513А, 90201645А	90201619	
<input type="checkbox"/>		1	Монтажна скоба за дисаги, външна, лява, използва се на 90201555А, 90201644А, 90201561А, 90201552А	90201517	
<input type="checkbox"/>	3	5	Винт, полукръгла глава, заключване, Торх ключ	1001	6,8–10,16 N·m (60–90 in-lbs)
<input type="checkbox"/>	4	1	Комплект за обслужване на ключалка на дисага	90201945	
<input type="checkbox"/>	5	1	Винт, гнездо с глава, Sems	10500009	1,7–3,4 N·m (15–30 in-lbs)
<input type="checkbox"/>	6	1	Притискаща пружина	11700004	
<input type="checkbox"/>	7	1	Рамо на заключване	90200481	1–1,7 N·m (9–15 in-lbs)
<input type="checkbox"/>	8	1	Дръжка на ключалката	90200483	
<input type="checkbox"/>	9	1	Капачка на заключване	90200484	1–1,7 N·m (9–15 in-lbs)
<input type="checkbox"/>	10	1	Пружинен разделител, рамо на заключване	90200515	
<input type="checkbox"/>	11	1	Индикатор на дисагата, десен	90201760	
<input type="checkbox"/>		1	Индикатор на дисагата, ляв	90201759	

NOTE

Уверете се, че всички части са налични в комплекта, преди да монтирате или отстранявате елементи от превозното средство.

ОБЩИ

Модели

За информация за съвместимост на моделите вижте каталога за части и аксесоари или раздела „Части и аксесоари“ на www.harley-davidson.com (само на английски).

Уверете се, че използвате най-новата версия на инструкциите, достъпна на: www.harley-davidson.com/isheets

Свържете се с центъра за поддръжка на клиенти на Harley-Davidson на 1-800-258-2464 (само за САЩ) или на 1-414-343-4056.

Изисквания за монтаж

За някои модели може да е необходимо отделно закупуване на комплект за преместване на мигача/табелата с регистрационния номер. Този комплект осигурява достатъчно пространство за дисагите и за всички свалящи се аксесоари. Вижте каталога за части и аксесоари или раздела „Части и аксесоари“ на www.harley-davidson.com (само на английски език).

Тези елементи могат да се закупят от дилър на Harley-Davidson.

Изисква се LOCTITE 243 MEDIUM STRENGTH THREADLOCKER AND SEALANT (BLUE) (99642-97) за правилното монтиране на този комплект.

▲ ПРЕДУПРЕЖДЕНИЕ

Безопасността на водача и пътника зависи от правилното поставяне на този комплект. Следвайте съответните процедури в наръчника за обслужване. Ако сметнете, че не можете да извършите процедурата или не разполагате с правилните инструменти, свържете се с дилър на Harley-Davidson да извърши инсталирането. Неправилното поставяне на този комплект би могло да предизвика смърт или сериозно нараняване. (00333b)

NOTE

Тези инструкции се отнасят до информацията в сервисното ръководство. Сервисното ръководство за вашия модел мотоциклет е необходимо за този монтаж и е достъпно от дилър на Harley-Davidson.

Съдържание на комплекта

Вижте Figure 1 и Table 2 .

▲ ПРЕДУПРЕЖДЕНИЕ

Не превишавайте товарния капацитет на дисагите. Разпределете тежестта между всяка от чантите. Прекалено големият товар в дисагите може да предизвика загуба на управление, което от своя страна би могло да доведе до смърт или сериозно нараняване. (00383a)

NOTE

Максималният капацитет за тегло в дисагите е 6,8 kg (15 lb)

ПОДГОТОВКА

Модели с главен предпазител:

▲ ПРЕДУПРЕЖДЕНИЕ

За да не допуснете случайно стартиране на мотоциклета, което от своя страна би могло да причини смърт или сериозно нараняване, свалете главния предпазител, преди да продължите. (00251b)

1. Вижте сервисното ръководство и следвайте предоставените инструкции за сваляне на седалката и главния предпазител. Запазете целия хардуер за монтаж на седалката.

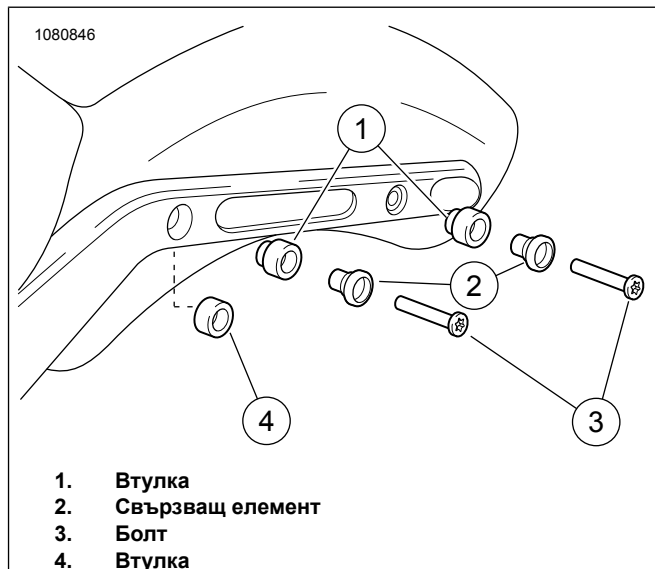
Монтаж на комплекта за преместване на мигача

Ако е необходим комплект за преместване на мигача/табелата с регистрационния номер, вижте инструкциите, включени в комплекта за преместване на мигача.

Поставяне на свързващите елементи на подпорите на калника

1. Вижте Figure 3 . Поставете разделителя (1) и свързващия елемент (2) на новия болт на подпората на калника (3).

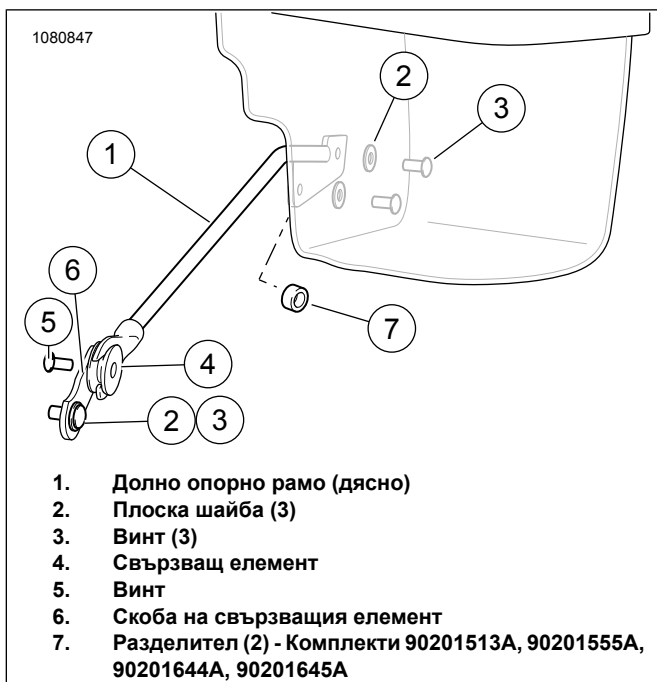
2. Монтирайте болта през подпората на калника, а калника – в планката на гайката от вътрешната страна на калника.
3. Комплекти **90201513A**, **90201645A**: Поставете разделителя (4) на предния свързващ елемент между подпората на калника и разделителя (1).



Фигура 3. Свързващи елементи на подпората на калника

Поставяне на долните опорни рамена на дисагите

1. Вижте Figure 4 . Нанесете фиксатор за резби на резбите на винта (3).
Консуматив: LOCTITE 243 MEDIUM STRENGTH THREADLOCKER AND SEALANT (BLUE) (99642-97)
2. Монтирайте хлабаво долното опорно рамо (1) на двете дисаги, като използвате плоските шайби (2) и винтовете (3).
 - a. Долното опорно рамо пасва в жлеба в задната част на дисагата.
 - b. С хардуера рамото се монтира от вътрешната страна на дисагата.
 - c. Комплекти **90201513A**, **90201555A**, **90201644A**, **90201645A**: изисква два разделителя (7) за всяка страна, между рамото и дисагата.



Фигура 4. Долно опорно рамо

Монтаж на дисагите

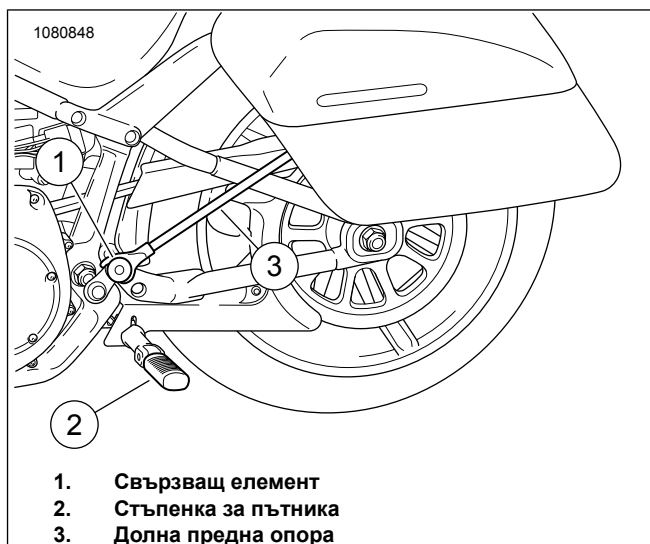
1. Вижте Figure 1 . Отворете дисагата.
2. Издърпайте копчето (разположено на вътрешната страна на дисагата) навън, завъртете към зеленото за отключване и към червеното за заключване.
3. Приближете превозното средство с леко наклонена напред дисага и поставете разклонения край на долното опорно рамо над долния преден малък свързващ елемент.
 - a. Дебелата част в края на долното опорно рамо трябва да влезе в пластмасовия канал с намален диаметър на малкия свързващ елемент в долната предна част на свързващия елемент.
4. Плъзнете дисагата към предната част на превозното средство, като се уверите, че е разположена добре и в трите свързващи елемента.
5. Уверете се, че дисагата е добре застопорена на място. В задната част на дисагата е поставен индикатор, който показва кога дисагата е заключена (флагът е надолу) или отключена (флагът е нагоре).
6. Затегнете винтовете на долното опорно рамо. Затегнете.
Въртящ момент: 6,8–10,2 N·m (60–90 in-lbs)

Поставяне на долния преден свързващ елемент

NOTE

Вижте Figure 5 . Монтирайте компонентите на свързващия елемент на долната предна опора, преди да монтирате долната предна опора на превозното средство. Уверете

се, че всички разделители и малки свързващи елементи са подравнени, преди да продължите.



Фигура 5. Долна предна опора и свързване

Регулиране на долния преден свързващ елемент

1. Вижте Figure 4 . Поставете свързващия елемент (4) на скобата на свързващия елемент (6) с винта (5). Свързващият елемент трябва да е обърнат навън, когато се поставя на превозното средство. Затегнете.
Въртящ момент: 6,8–10,2 N·m (60–90 in-lbs)
2. Вижте Figure 5 . Поставете скобата на свързващия елемент на рамката, като свързващият елемент е обърнат навън, и подравнете канала в скобата с шарнирната гайка на задната вилка.

NOTE

В зависимост от превозното средство може да се наложи първо да се свали опората на стъпненката.

- a. Ако превозното средство е със стъпници за пътници, поставете скобата на свързващия елемент на рамката и поставете опората на стъпненката върху скобата. Затегнете.
Въртящ момент: 47,5–61 N·m (35–45 ft-lbs)
 - b. Вижте Figure 4 . Ако превозното средство няма стъпници за пътници, поставете скобата на рамката с помощта на винта (3) и шайбата (2). Затегнете.
Въртящ момент: 16,3–24,4 N·m (12–18 ft-lbs)
3. Вижте фигура 5. Докато държите долната предна опора (3), за да предотвратите въртенето, затегнете винта с издължен ключ T50 TORX. Затегнете.
Въртящ момент: 47,5–61 N·m (35–45 ft-lbs)

Поставяне на стъпненката за пътника

Поставете стъпненката за пътника на опората на стъпненката, като използвате щифта на вилката.

NOTE

Превозни средства Softail 2018 г.: стъпката за пътника е закрепена с щифтове, фиксираща пластина, пружина и топка.

Поставяне на рефлекторите

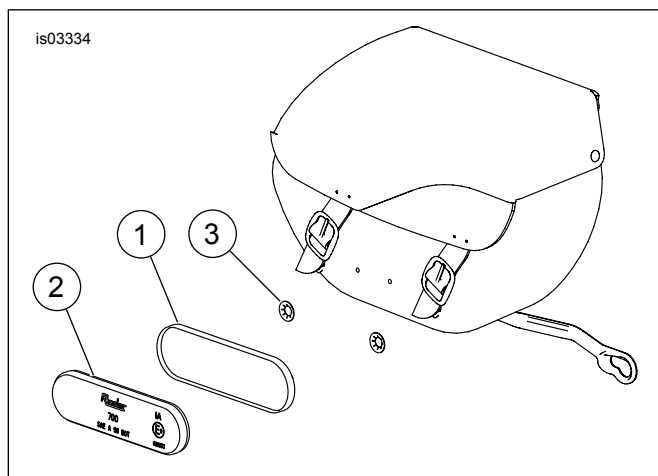
NOTE

Температурата на околната среда трябва да е поне 16°C (60°F) за правилно залепване на рефлекторите към стойките за рефлектори. Не отстранявайте покритието, преди да сте готови да поставите рефлектора.

▲ ПРЕДУПРЕЖДЕНИЕ

Федерален стандарт № 108 за безопасност на моторни превозни средства (FMVSS) изисква мотоциклетите да са оборудвани със задни и странични рефлектори. Уверете се, че задните и страничните рефлектори са правилно монтирани. Ако останалите шофьори не виждат добре водача на мотоциклета, това би могло да доведе до смърт или сериозно нараняване. (00336b)

1. Вижте Figure 6 . Поставете стойката на рефлектора (1) в центъра на дисагата.



Фигура 6. Поставяне на рефлекторите

2. Маркирайте отворите на дисагата с химикалка или друго подходящо средство.
3. Почистете повърхността на стойката на рефлектора (1), където ще се монтира рефлекторът, със сапунена вода или с разтвор от 50-70% изопропилов спирт и 30-50% дестилирана вода. Оставете да изсъхне напълно.
4. Свалете покритието от залепващата основа на рефлектора (2).
5. Внимателно поставете рефлектора на стойката на рефлектора и здраво натиснете на място.
6. Задръжте рефлектора на място с постоянен натиск в продължение поне на една минута.

7. Като използвате подходящ инструмент, направете два отвора по 3/16 инча в дисагата на местата, отбелязани в стъпка 2.

8. Поставете стойката на рефлектора (1) на дисагата с двете притискащи гайки (3). Притискащите гайки се поставят от вътрешната страна на дисагата.

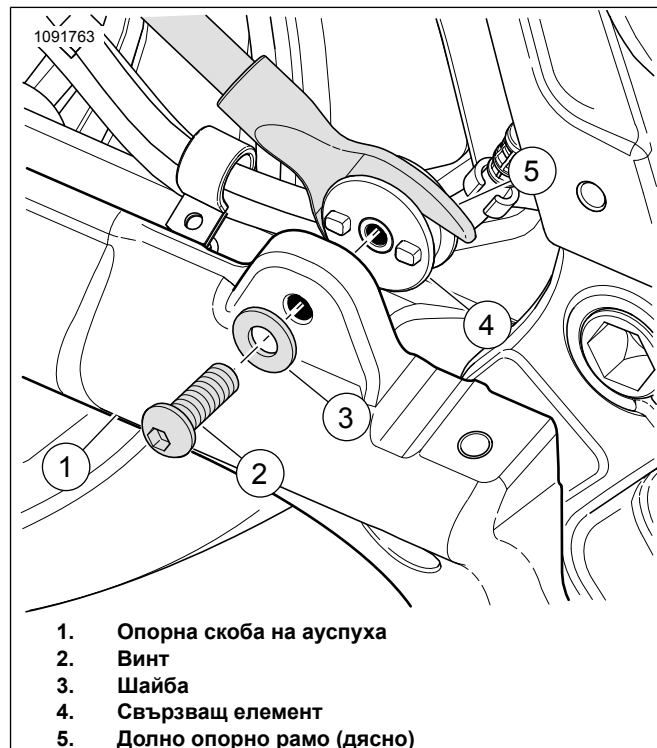
NOTE

Оставете да минат поне 24 часа след поставянето на рефлектора, преди да изложите зоната на по-силно миене, силна водна струя или екстремни метеорологични условия.

Слепващата сила ще се увеличи до максималната си здравина след около 72 часа при нормална стайна температура.

Поставяне на долния преден свързващ елемент и дисагата от другата страна

1. Свалете ауспуха. Вижте сервизното ръководство.
2. Повторете същите стъпки като от другата страна на превозното средство, за да монтирате долния преден свързващ елемент и дисагата.
3. Вижте Figure 7 . Прикрепете свързващия елемент (4) към опорната скоба на ауспуха (1) на вътрешната страна на превозното средство.
4. Поставете ауспуха. Вижте сервизното ръководство.



1. Опорна скоба на ауспуха
2. Винт
3. Шайба
4. Свързващ елемент
5. Долно опорно рамо (дясно)

Фигура 7. Долно опорно рамо (дясно)

Окончателно сглобяване

NOTE

Уверете се, че ключът за запалването/светлините е в позиция OFF (ИЗКЛЮЧЕНО), преди да поставите главния предпазител/да прикачите кабелите на акумулатора.

1. Поставете главния предпазител. Вижте сервизното ръководство.
2. Поставете седалката. След като поставите седалката, дръпнете я нагоре, за да се уверите, че е закрепена здраво. Вижте сервизното ръководство.

ПОДДРЪЖКА

Винтове на свързващия елемент

ИЗВЕСТИЕ

Неспазването на стойностите за въртящ момент на затягане на монтажните елементи може да доведе до повредата на съответните аксесоари. (00508b)

1. След изминаване на 500 мили с поставени дисаги е необходимо да се провери въртящият момент на затягане на монтажните винтове на свързващия елемент. Уверете се, че се поддържа правилният въртящ момент на затягане и ако е необходимо, затегнете винтовете. Затегнете.
 - a. Винтове на горния свързващ елемент.
Въртящ момент: 28,5–36,6 N·m (21–27 ft-lbs)
 - b. Винтове на долния преден свързващ елемент.
Въртящ момент: 16,3–24,4 N·m (12–18 ft-lbs)
 - c. Винтове на долното опорно рамо на дисагата.
Въртящ момент: 6,8–10,2 N·m (60–90 in-lbs)

Грижи за дисагите

Нанесете Harley-Davidson Genuine Leather Dressing, предоставен с дисагите, съгласно инструкциите на комплекта за поддържане на кожа. Допълнителни контейнери са налични от дилър на Harley-Davidson (номер на част HD 9826191V).