







EEMALDATAVA SADULAKOTI KOMPLEKTID

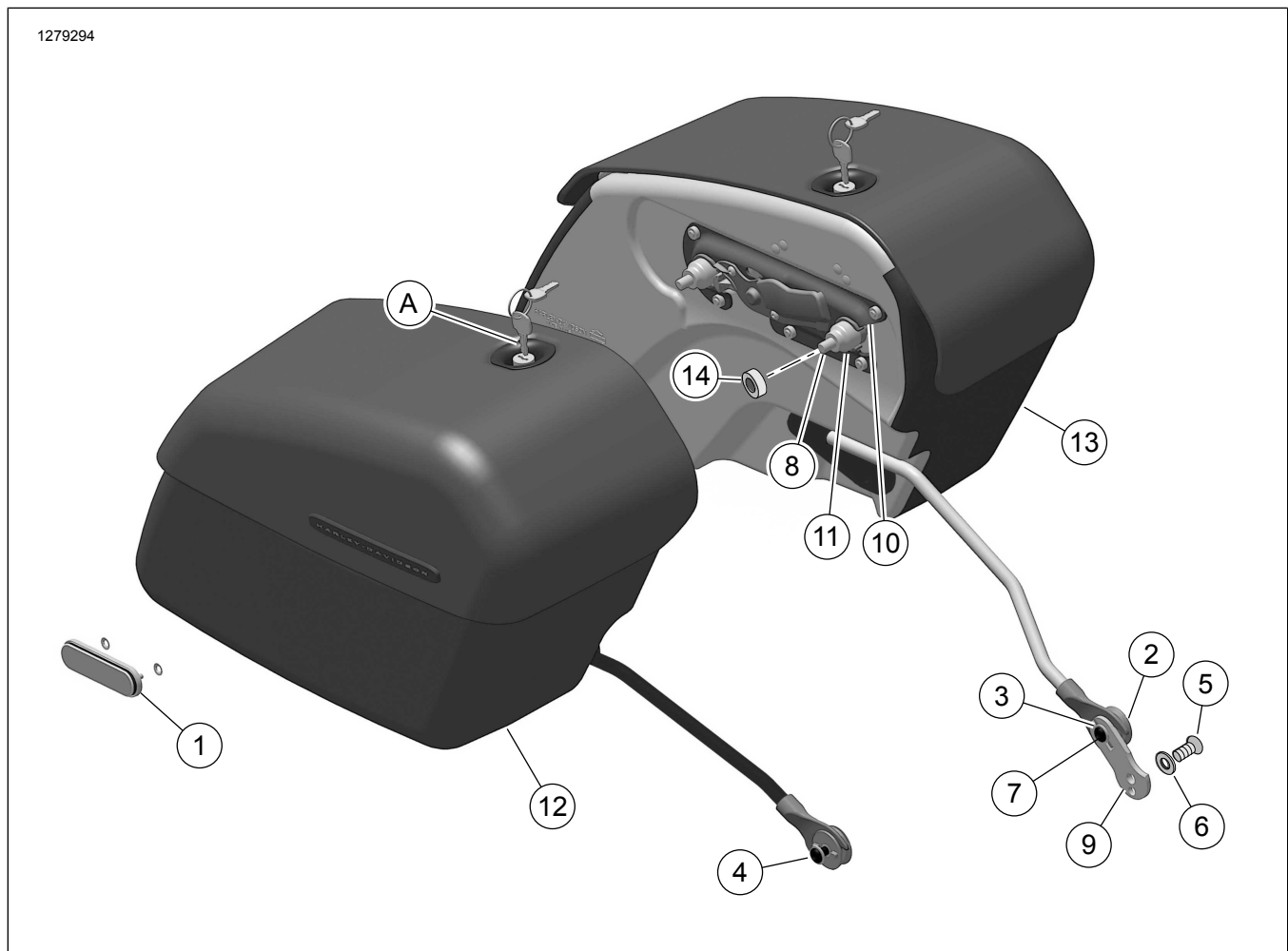
ÜLDTEAVE

Tabel 1. Üldine teave

Komplektid	Soovitatud tööriistad	Oskustase ⁽¹⁾
90201513A, 90201552A, 90201555A, 90201561A, 90201644A, 90201645A	Kaitseprillid, momentvõti	   

(1) Tuleb pingutada ette nähtud pingutusmomendiga või kasutada muid mõõduka momendiga tööriistu või töövõtteid

KOMPLEKTI SISU



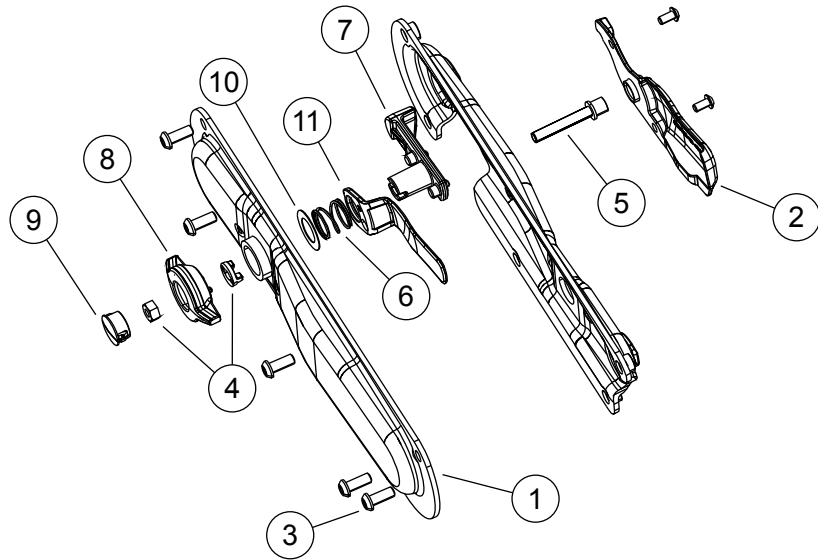
Joonis 1. Komplekti sisu. Eemaldatava sadulakoti komplektid

Tabel 2. Komplekti sisu

<input checked="" type="checkbox"/>	Üksus	Kogus	Kirjeldus	Toote nr	Märkused
<input type="checkbox"/>	1	2	Helkurikomplekt	59480-04A	6,8–10,16 N·m (60–90 in-lbs)
<input type="checkbox"/>	2	2	Dokkimispunkt, alumine	90201524	
<input type="checkbox"/>	3	1	Kruvi, kuuskant, nõõpea	3540	6,8–10,2 N·m (60–90 in-lbs)
<input type="checkbox"/>	4	1	Kruvi, kuuskant, nõõpea	4016	6,8–10,2 N·m (60–90 in-lbs)
<input type="checkbox"/>	5	1	Kruvi, kuuskant, nõõpea	4097	47,5–61 N·m (35–45 ft-lbs)
<input type="checkbox"/>	6	1	Seib, tavaline	6701	
<input type="checkbox"/>	7	2	Seib, tavaline	6702	
<input type="checkbox"/>	8	4	Kruvi, Torx, pesapea	10200045	28,5–36,6 N·m (21–27 ft-lbs)
<input type="checkbox"/>	9	1	Dokkimispunkti kronstein, alumine	90201764	
<input type="checkbox"/>	10	4	Dokkimispunkt, ülemine	90201763	
<input type="checkbox"/>	11	4	Vaherõngas	90201541	
<input type="checkbox"/>	12	1	Sadulakott, parem	90201514	Komplekt 90201513A
<input type="checkbox"/>		1	Sadulakott, parem	90201553	Komplekt 90201552A
<input type="checkbox"/>		1	Sadulakott, parem	90201556	Komplekt 90201555A
<input type="checkbox"/>		1	Sadulakott, parem	90201642	Komplekt 90201561A
<input type="checkbox"/>		1	Sadulakott, parem	90201646	Komplekt 90201644A
<input type="checkbox"/>		1	Sadulakott, parem	90201647	Komplekt 90201645A
<input type="checkbox"/>	13	1	Sadulakott, vasak	90201515	Komplekt 90201513A
<input type="checkbox"/>		1	Sadulakott, vasak	90201554	Komplekt 90201552A
<input type="checkbox"/>		1	Sadulakott, vasak	90201558	Komplekt 90201555A
<input type="checkbox"/>		1	Sadulakott, vasak	90201643	Komplekt 90201561A
<input type="checkbox"/>		1	Sadulakott, vasak	90201648	Komplekt 90201644A
<input type="checkbox"/>		1	Sadulakott, vasak	90201649	Komplekt 90201645A
<input type="checkbox"/>	14	6	Vaherõngas	91414-00	Komplektid 90201513A, 90201645A
<input type="checkbox"/>		4			Komplektid 90201555A, 90201644A
Tekstis mainitud üksused, mis ei kuulu komplekti.					
<input checked="" type="checkbox"/>	A	1	Asendusluku komplekt, sadulakott (sisaldab kahte võtit)	90201087	

MÄRKUS.

Veenduge enne paigaldamist või sõidukilt osade eemaldamist, et komplekt on terviklik ja kõik osad on olemas.



Joonis 2. Komplekti sisu. Sadulakoti sulguri koost

Tabel 3. Komplekti sisu. Sadulakoti sulguri koost

<input checked="" type="checkbox"/>	Üksus	Kogus	Kirjeldus	Toote nr	Märkused
<input type="checkbox"/>	1	1	Sadulakoti kinnitusklamber, sisemine, parem, kasutusel 90201513A, 90201645A puhul	90201617	
<input type="checkbox"/>		1	Sadulakoti kinnitusklamber, sisemine, parem, kasutusel 90201555A, 90201644A, 90201561A, 90201552A puhul	90201536	
<input type="checkbox"/>		1	Sadulakoti kinnitusklamber, sisemine, vasak, kasutusel 90201513A, 90201645A puhul	90201620	
<input type="checkbox"/>		1	Sadulakoti kinnitusklamber, sisemine, vasak, kasutusel 90201555A, 90201644A, 90201561A, 90201552A puhul	90201537	
<input type="checkbox"/>	2	1	Sadulakoti kinnitusklamber, välimine, parem, kasutusel 90201513A, 90201645A puhul	90201618	
<input type="checkbox"/>		1	Sadulakoti kinnitusklamber, välimine, parem, kasutusel 90201555A, 90201644A, 90201561A, 90201552A puhul	90201516	
<input type="checkbox"/>		1	Sadulakoti kinnitusklamber, välimine, vasak, kasutusel 90201513A, 90201645A puhul	90201619	
<input type="checkbox"/>		1	Sadulakoti kinnitusklamber, välimine, vasak, kasutusel 90201555A, 90201644A, 90201561A, 90201552A puhul	90201517	
<input type="checkbox"/>	3	5	Kruvi, nõoppea, lukustuv, Torx-peaga	1001	6,8–10,16 N·m (60–90 in-lbs)
<input type="checkbox"/>	4	1	Sadulakoti riivi hoolduskomplekt	90201945	
<input type="checkbox"/>	5	1	Kruvi, pesapea, integreeritud seibiga	10500009	1,7–3,4 N·m (15–30 in-lbs)
<input type="checkbox"/>	6	1	Vedru	11700004	
<input type="checkbox"/>	7	1	Sulguri tugi	90200481	1–1,7 N·m (9–15 in-lbs)
<input type="checkbox"/>	8	1	Riivi käepide	90200483	
<input type="checkbox"/>	9	1	Sulguri kate	90200484	1–1,7 N·m (9–15 in-lbs)
<input type="checkbox"/>	10	1	Vedruvahehoidik, sulguri tugi	90200515	
<input type="checkbox"/>	11	1	Sadulakoti indikaator, parem	90201760	
<input type="checkbox"/>		1	Sadulakoti indikaator, vasak	90201759	

MÄRKUS.

Veenduge enne paigaldamist või sõidukilt osade eemaldamist, et komplekt on terviklik ja kõik osad on olemas.

ÜLDOSA

Mudelid

Mudeli sobivuse teavet vaadake P&A jaemüügikataloogist või osade ja tarvikute jaotisest veebilehel www.harley-davidson.com (ainult inglise keeles).

Veenduge, et kasutate juhiste lehe uusimat versiooni, mille leiate aadressilt: www.harley-davidson.com/isheets

Võtke ühendust Harley-Davidsoni klienditeeninduskeskusega +1-800-258-2464 (ainult USA) või +1-414-343-4056.

Paigaldusnõuded

Mõned mudelid võivad nõuda eraldi suunatule/numbrimärgi ümberpaigutamise komplekti ostmist. See komplekt tagab piisava tühimiku sadulakottide ja kõigi eemaldatavate lisade vahel. Vaadake varuosade ja lisavarustuse jaemüügikataloogi või varuosade ja lisavarustuse jaotist aadressil www.harley-davidson.com (ainult inglise keeles).

Neid saab osta Harley-Davidsoni edasimüüjalt.

LOCTITE 243 MEDIUM STRENGTH THREADLOCKER AND SEALANT (SININE) (99642-97) on vajalik komplekti nõuetekohaseks paigaldamiseks.

▲ HOIATUS!

Juhi ja kaassõitja turvalisus oleneb sellest, kas komplekt on õigesti paigaldatud. Kasutage sobivaid hooldusjuhendi protseduure. Kui protseduur pole teile jõukohane või teil puuduvad õiged tööriistad, laske paigaldada Harley-Davidson®-i edasimüüjal. Selle komplekti vale paigaldamine võib põhjustada surma või raskeid vigastusi. (00333b)

MÄRKUS.

See juhiste leht viitab hooldusjuhendi teabele. Paigaldamiseks on vajalik teie mootorratta mudeli hooldusjuhend ja see on kättesaadav Harley-Davidsoni edasimüüjalt.

Komplekti sisu

Vt Joonis 1 ja Tabel 2.

▲ HOIATUS!

Ärge ületage sadulakottide kandevõimet. Pange mõlemasse kotti võrdsest asju. Sadulakottide ülekoormamine võib viia juhitavuse kaotamiseni, mis võib põhjustada surma või tõsiseid vigastusi. (00383a)

MÄRKUS.

Sadulakoti maksimaalne kandevõime on 6,8 kg (15 lb).

ETTEVALMISTUS

Peakaitsega mudelid:

▲ HOIATUS!

Sõiduki juhusliku käivitumise vältimiseks, mis võib põhjustada surma või raskeid vigastusi, eemaldage enne jätkamist peakaitse. (00251b)

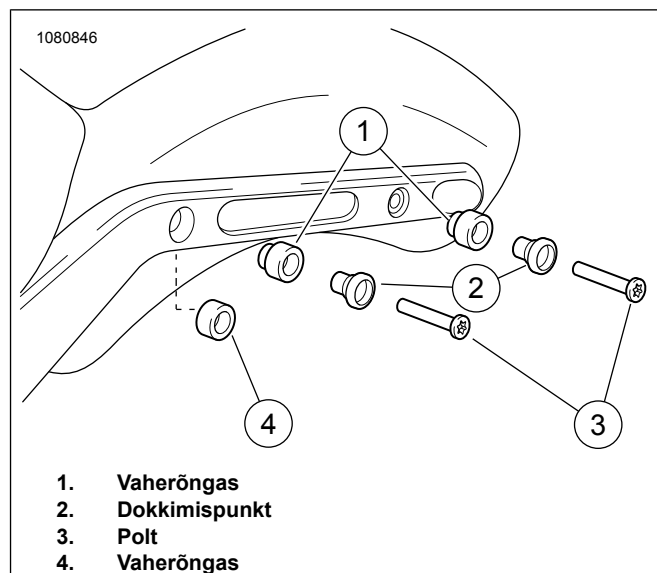
1. Vaadake hooldusjuhendit ja järgige juhiseid, et iste ja peakaitse eemaldada. Hoidke kõik istme paigaldusosad alles.

Suunatule ümberpaigutamise komplekti paigaldamine

Kui tuleb kasutada suunatule/numbrimärgi ümberpaigutamise komplekti, vt juhiseid suunatule ümberpaigutamise komplektis olevast juhendist.

Dokkimispunktide paigaldamine poritiiva tugipostile

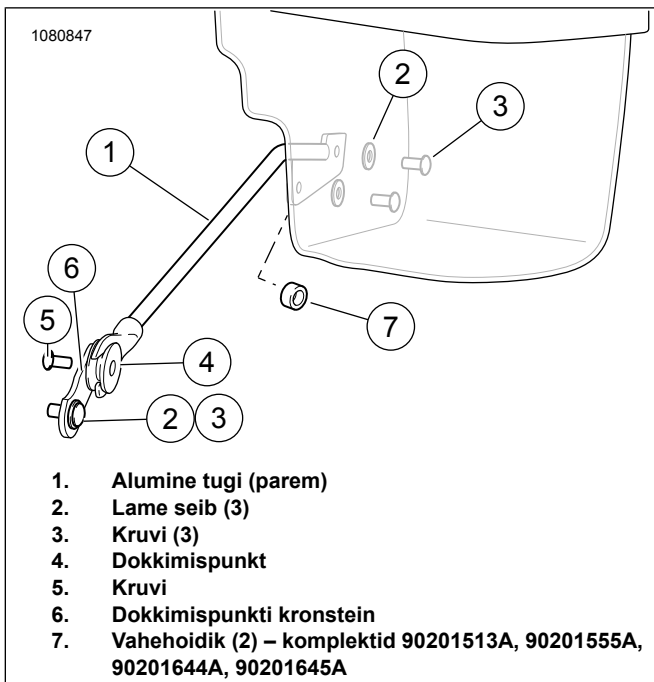
1. Vt Joonis 3 . Paigaldage vahehoidik (1) ja dokkimispunkt (2) uuele poritiiva tugiposti poldile (3).
2. Paigaldage polt läbi poritiiva tugiposti ja poritiiva mutriplaadile, mis on poritiiva sees.
3. **Komplektid 90201513A, 90201645A:** Paigaldage vahehoidik (4) eesmisele dokkimispunktile poritiiva tugiposti ja vahehoidiku (1) vahele.



Joonis 3. Poritiiva tugiposti dokkimispunktid

Paigaldage alumised toed sadulakottide külge

1. Vt Joonis 4 . Kandke kruvi (3) keermetele keermeliimi.
Tarvik: LOCTITE 243 MEDIUM STRENGTH THREADLOCKER AND SEALANT (SININE) (99642-97)
2. Paigaldage lõdvalt alumine tugi (1) mõlemale sadulakotile, kasutades lameseibe (2) ja kruve (3).
 - a. Alumine tugi kinnitub sadulakoti tagaküljel olevasse pilusse.
 - b. Kinnitid paigaldatakse toe külge sadulakoti seest.
 - c. **Komplektid 90201513A, 90201555A, 90201644A, 90201645A:** nõuavad kahte vahehoidikut (7) külje kohta, varda ja sadulakoti vahel.



Joonis 4. Alumine tugi

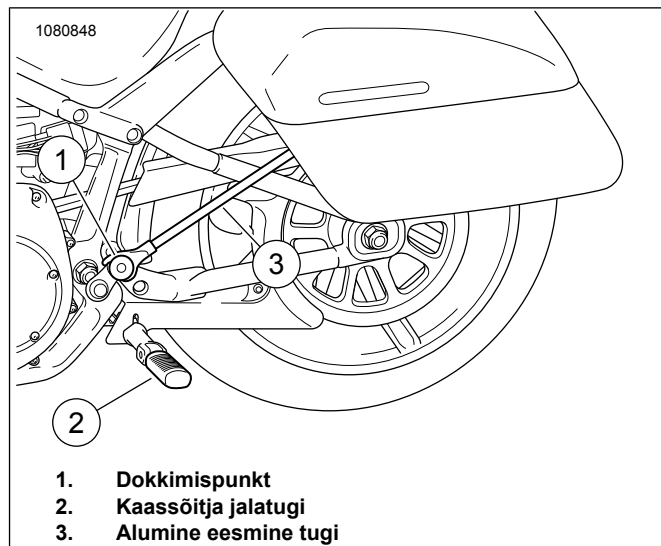
Sadulakoti paigaldamine

- Vt Joonis 1 . Avage sadulakott.
- Tõmmake nuppu (asub sadulakoti siseküljel) väljapoole, pöörake rohelise tähise suunas, et lukust avada, ja punase suunas, et lukustada.
- Lähenege sõidukile, hoides sadulakoti kergelt ettepoole kallutatuna ja sisestage alumise toe kahvliga ots eesmisele alumisele minidokkimispunktile.
 - Alumise toe otsa paksus peaks sobima minidokkimispunkti väiksema läbimõõduga plastosa õnarusse alumise eesmise dokkimispunkti juures.
- Libistage sadulakotti sõidukil ettepoole ja veenduge, et see fikseerub kindlalt kõigi kolme dokkimispunkti juures.
- Veenduge, et sadulakott on täielikult lukustatud asendisse. Sadulakoti tagaküljel on indikaator, mis näitab, kas kott on lukustatud (lipp all) või lukust avatud (lipp üleval).
- Pingutage alumise toe kruvid. Pingutage.
Moment: 6,8–10,2 N·m (60–90 in-lbs)

Alumise eesmise dokkimispunkti paigaldamine

MÄRKUS.

Vt Joonis 5 . Paigaldage dokkimispunkti komponendid alumisele eesmisele toele enne alumise eesmise toe sõidukile paigaldamist. Veenduge enne jätkamist, et kõik vaehoidikud ja minidokkimispunktid on joondatud.



Joonis 5. Alumine eesmine tugi ja dokkimine

Alumise eesmise dokkimispunkti reguleerimine

- Vt Joonis 4 . Paigaldage dokkimispunkt (4) dokkimispunkti kronsteini (6) külge kruviga (5). Dokkimispunkt peaks olema pärast sõidukile paigaldamist suunaga sõidukist eemale. Pingutage.
Moment: 6,8–10,2 N·m (60–90 in-lbs)
- Vt Joonis 5 . Paigaldage dokkimispunkti kronstein raamile niimoodi, et dokkimispunkt jääb suunaga väljapoole ja kronsteinis olev sälk on joondatud pöördõla liigendmutriga.

MÄRKUS.

Sõltuvalt sõidukist võib olla vajalik esmalt jalatoe eemaldamine.

- Kui sõidukil on kaassõitja jalatoad, paigaldage dokkimispunkti kronstein raami vastu ja paigaldage jalatugi kronsteini peale. Pingutage.
Moment: 47,5–61 N·m (35–45 ft-lbs)
 - Vt Joonis 4 . Kui sõidukil kaassõitja jalatugesid pole, paigaldage kronstein raami külge kruvi (3) ja seibiga (2). Pingutage.
Moment: 16,3–24,4 N·m (12–18 ft-lbs)
- vt joonist 5. Hoidke alumisest eesmisest toest (3) kinni, et vältida selle pöörlemist, ja pingutage samal ajal kruvi, kasutades pika otsaga T50 TORX-kruvikeerajat. Pingutage.
Moment: 47,5–61 N·m (35–45 ft-lbs)

Kaassõitja jalatoe paigaldamine

Kaassõitja jalatoe paigaldamine jalatoe kronsteinile kahveltihtviga.

MÄRKUS.

2018 Softail-sõidukitel on kaassõitja jalatugi fikseeritud tihtvi, kinnitusplaadi, vedru ja kuuliga.

Helkurite paigaldamine

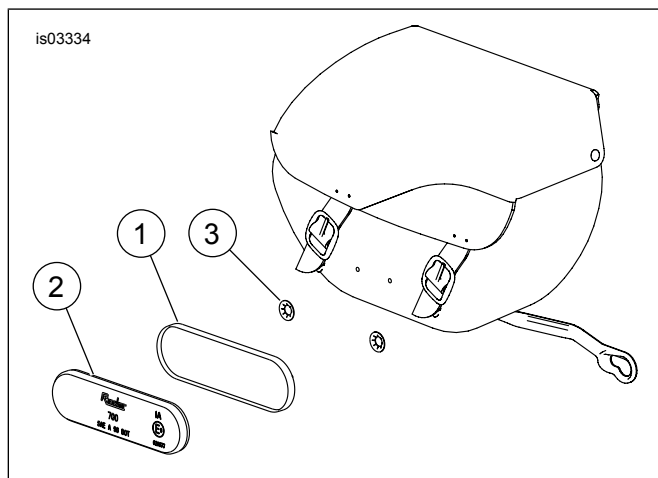
MÄRKUS.

Õhutemperatuur peaks olema vähemalt 16 °C (60 °F), et helkurid kleepuksid korralikult helkurialuste külge. Ärge eemaldage kleppinna kattepaberit, kuni olete helkuri paigaldamiseks valmis.

▲ HOIATUS!

Föderaalne mootorsõiduki ohutusstandardi (FMVSS) 108 järgi peavad mootorrattad olema varustatud helkuritega taga ja külgedel. Veenduge, et tagumised ja külgmised helkurid oleks korralikult kinnitatud. Kui mootorratta juht on teistele juhtidele halvasti nähtav, võib see põhjustada surma või raskete vigastustega lõppeva olukorra. (00336b)

1. Vt Joonis 6 . Paigutage helkuri alus (1) sadulakoti keskele.



Joonis 6. Helkurite paigaldamine

2. Märkige pastaka vm sarnase vahendiga sadulakotile augud.
3. Puhastage helkuri aluse (1) pind, kuhu helkuri kleebite, seebiveega või 50–70% isopropüülalkoholi ja 30–50% destilleeritud vee lahusega. Laske korralikult kuivada.
4. Eemaldage kattepaber helkuri (2) kleppinnalt.
5. Paigutage helkur ettevaatlikult helkurialusele ja vajutage see kindlalt vastu alust.
6. Hoidke helkurit ühtlase survega vähemalt üks minut paigal.
7. Kasutage sobivat vahendit, et teha sadulakotti kaks 3/16-tollist auku, mille märkisite 2. toimingu juures.
8. Paigaldage helkurialus (1) sadulakotile, kasutades kaht surumutrit (3). Surumutrid tuleb paigaldada sadulakoti siseküljelt.

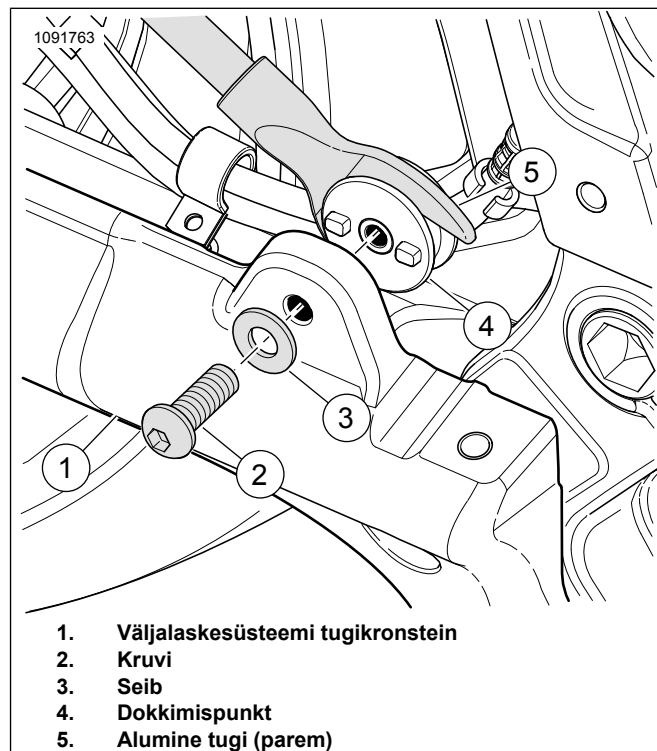
MÄRKUS.

Ärge laske helkuril vähemalt 24 tundi pärast paigaldamist kokku puutuda jõulise pesu, tugeva veejoa või äärmuslike ilmastikuoludega.

Liimühendus saavutab maksimaalse tugevuse peale 72 tundi toatemperatuuril kuivamisest.

Vastaskülje alumise eelmise dokkimispunkti ja sadulakoti paigaldamine

1. Eemaldage väljalaskesüsteem. Vaadake hooldusjuhendit.
2. Alumise eelmise dokkimispunkti ja sadulakoti paigaldamiseks korrake samu toiminguid, nagu sõiduki vastasküljel.
3. Vt Joonis 7 . Kinnitage dokkimispunkt (4) väljalaskesüsteemi tugikronsteini (1) külge sõiduki seest.
4. Paigaldage väljalaskesüsteem. Vaadake hooldusjuhendit.



Joonis 7. Alumine tugi (parem külge)

Lõplik kokkupanek

MÄRKUS.

Veenduge enne peakaitse paigaldamist / akukaablite ühendamist, et süüte-/tuledelülit on väljalülitatud asendis OFF.

1. Paigaldage peakaitse. Vaadake hooldusjuhendit.
2. Paigaldage iste. Tõmmake istet üles, et kontrollida, kas see on pärast paigaldamist kinnitatud. Vaadake hooldusjuhendit.

HOOLDUS

Dokkimispunkti kruvid

TEADE

Riistvara mittepingsutamine kindlaksmääratud pingutusmomendini võib kahjustada paigaldatud lisavarustust. (00508b)

1. Kui olete paigaldatud sadulakottidega sõitnud üle 800 km (500 miili), tuleb kontrollida dokkimispunkti kinnituskruvide pingust. Veenduge, et pingutusmoment on sobiv ja vajadusel pingutage kruve. Pingutage.
 - a. Ülemise dokkimispunkti kruvid.
Moment: 28,5–36,6 N·m (21–27 ft-lbs)
 - b. Alumise eesmise dokkimispunkti kruvid.
Moment: 16,3–24,4 N·m (12–18 ft-lbs)
 - c. Sadulakoti alumise toe kruvid.
Moment: 6,8–10,2 N·m (60–90 **in-lbs**)

Sadulakoti hooldus

Hooldage Harley-Davidsoni pärisnaha hooldusvahendiga, mis on sadulakoti komplektis, järgides nahahooldusjuhendis toodud juhiseid. Hooldusvahendit saab juurde osta Harley-Davidsoni edasimüüjalt (HD tootekood 9826191V).