



INSTRUKCJA PIELĘGNACJI

J03704

2019-01-15



ODŁĄCZANY ZESTAW TYLNEGO MOCOWANIA

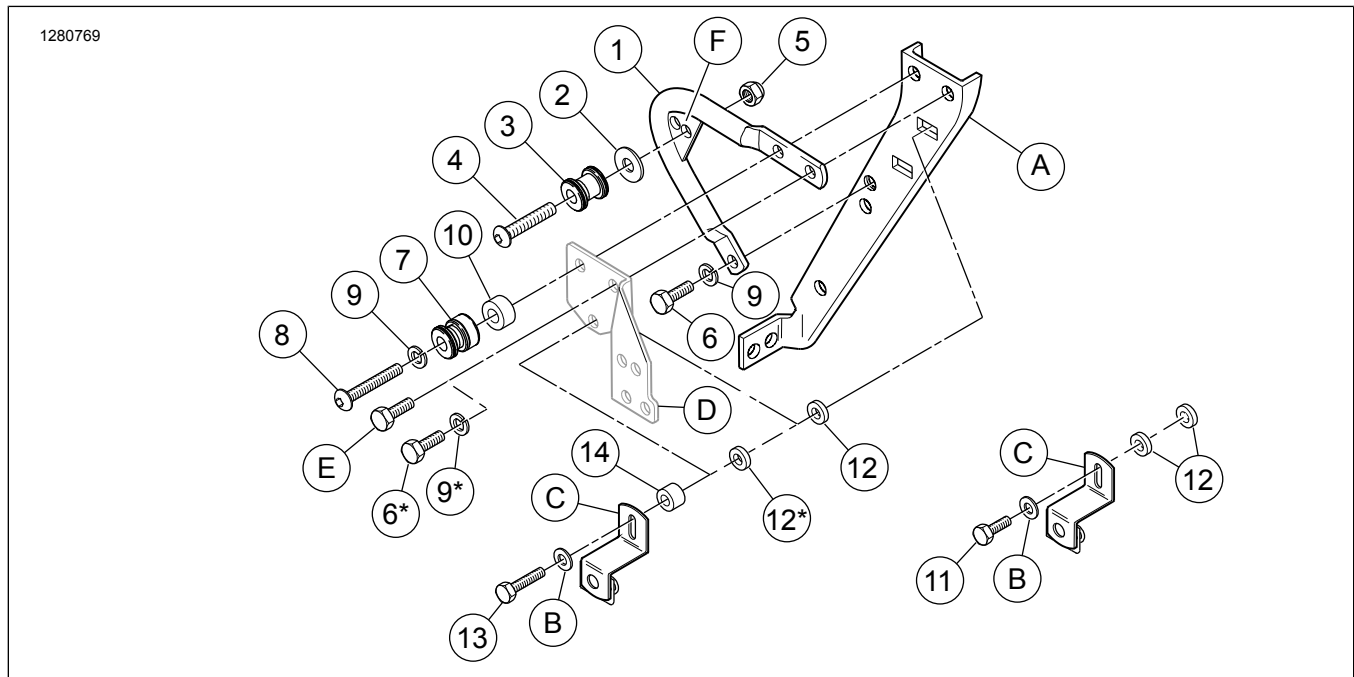
INFORMACJE OGÓLNE

Tabela 1. Informacje ogólne

Zestawy	Sugerowane narzędzia	Poziom umiejętności ⁽¹⁾	Godzina
53804-06	Okulary ochronne, klucz dynamometryczny		1 godzina

(1) Wymagane jest dokręcenie do wartości momentu obrotowego lub wykorzystanie innych, odpowiednich technik i narzędzi

ZAWARTOŚĆ ZESTAWU



Rysunek 1. Zawartość zestawu: Tylny zestaw mocowania

Tabela 2. Zawartość zestawu: Tylny zestaw mocowania

<input checked="" type="checkbox"/>	Pozycja	Ilość	Opis	Nr kat.	Uwagi
<input type="checkbox"/>	1	1	Wspornik montażowy, tylny, prawy	53705-95	
<input type="checkbox"/>		1	Wspornik montażowy, tylny, lewy (nie pokazano)	53706-95	
<input type="checkbox"/>	2	2	Podkładka płaska 3/8 cala (9,5 mm) I.D.	53129-96	
<input type="checkbox"/>	3	2	Punkt mocowania, tylny	53684-96A	
<input type="checkbox"/>	4	2	Śruba, łeb kulisty z gniazdem sześciokątnym, 3/8-16 x 1-1/2 cala (38,1 mm)	4127	25,8 N·m (19 ft-lbs)
<input type="checkbox"/>	5	2	Przeciwnakrętka sześciokątna, Nylok, cienka, 3/8-16	7667	
<input type="checkbox"/>	6	4	Śruba z łbem sześciokątnym, 5/16-18 x 3/4 cala (19 mm)	3987	20,3–25,8 N·m (15–19 ft-lbs)
<input type="checkbox"/>	7	2	Punkt mocowania, przedni	53685-96	
<input type="checkbox"/>	8	2	Śruba, łeb kulisty z gniazdem sześciokątnym, 5/16-18 x 2-1/4 cala (57 mm)	4158	20,3–25,8 N·m (15–19 ft-lbs)
<input type="checkbox"/>	9	6	Podkładka zabezpieczająca, dzielona, 5/16, chrom	94081-90T	
<input type="checkbox"/>	10	2	Element dystansowy, 5/16 cala wewn. średnica 0,445 cala (11,3 mm) grubości	53747-97	Kiedy zestaw 53804-06 jest instalowany samodzielnie.
<input type="checkbox"/>	10	2	Element dystansowy, 5/16 cala wewnętrzna średnica 0,385 cala (9,8 mm) grubości	53760-97	Kiedy zestaw 53804-06 jest instalowany z 53803-06.
<input type="checkbox"/>	11	2	Śruba z łbem sześciokątnym, 1/4-20 x 7/8 cala (22,2 mm)	3802W	Tylko modele FLHR, FLHT lub FLTR 13,6–19 N·m (10–14 ft-lbs)
<input type="checkbox"/>	12	4	Element dystansowy, 1/4 cala I.D., 1/8 cala (3,2 mm) grubości	5735	
<input type="checkbox"/>	13	2	Śruba z łbem sześciokątnym, 1/4-20 x 1-1/2 cala (38,1 mm) długa	2872W	Tylko modele FLHRC lub FLHRS 13,6–19 N·m (10–14 ft-lbs)
<input type="checkbox"/>	14	2	Element dystansowy, 1/4 cala I.D., 9/16 cala (14,3 mm) grubości	5839	Tylko modele FLHRC lub FLHRS

* Elementy oznaczone gwiazdką są używane podczas instalacji tylnego odłączanego zestawu do mocowania.

Elementy wspomniane w tekście, ale niewchodzące w skład zestawu:

<input checked="" type="checkbox"/>	A	Oryginalne wyposażenie (OE) wspornik podpórki sakwy
<input checked="" type="checkbox"/>	B	OE podkładka
<input checked="" type="checkbox"/>	C	OE wspornik montażowy sakwy
<input checked="" type="checkbox"/>	D	Wspornik punktu mocowania z przedniego zestawu mocowania (53803-06)
<input checked="" type="checkbox"/>	E	1 calowa (25,4 mm) długa śruba z przedniego zestawu mocowania (53803-06)
<input checked="" type="checkbox"/>	F	Uwaga: Tylony punkt mocowania (pozycja 3) po każdej stronie musi być zamontowany w przednim otworze.

UWAGA

Przed rozpoczęciem montażu lub demontowaniem części pojazdu sprawdź, czy w zestawie są wszystkie części.

Upewnij się, że używasz najnowszej wersji instrukcji, która jest dostępna pod adresem: www.harley-davidson.com/isheets

Skontaktuj się z centrum obsługi klientów Harley-Davidson pod numerem 1-800-258-2464 (tylko USA) lub 1-414-343-4056.

INFORMACJE OGÓLNE

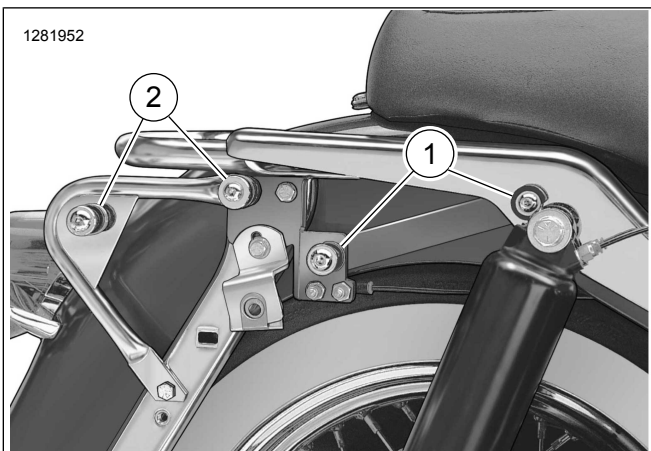
Modele

Informacje o zgodnych modelach można znaleźć w katalogu części i akcesoriów na rynek detaliczny oraz w sekcji „Części i akcesoria” witryny internetowej www.harley-davidson.com (tylko w języku angielskim).

UWAGA

Rysunek 1 pokazuje lokalizację punktów mocowania przedniego zestawu mocowania (53803-06) i tylnego zestawu mocowania (53804-06).

Należy zainstalować te zestawy, aby umożliwić prawidłowy montaż niektórych odłączanych, oryginalnych akcesoriów Harley-Davidson.



1. **Przedni zestaw mocowania (53803-06). Także zestaw 53660-05 i 53658-05 w modelach z lat 1994-1996.**
2. **Tylny zestaw mocowania (53804-06).**

Rysunek 2. Lokalizacje punktów mocowania

PRZYGOTOWANIE

1. Zdejmij bagażniki. Zobacz instrukcję użytkownika.
2. Wyjmij bezpiecznik główny. Zobacz instrukcję użytkownika.
3. Zobacz Rysunek 1 . Zdejmij OE elementy mocujące w dwóch górnych otworach wspornika podpórki sakwy (A) po jednej stronie pojazdu. Wkręć zapasowe elementy mocujące w nakrętki naspawane na wspornik podpórki.
4. Zdejmij wspornik montażowy sakwy (C). Zachowaj wspornik i płaską podkładkę (B) do instalacji zestawu.

ZAMONTUJ TYLNY ZESTAW MOCOWANIA

UWAGA

Zobacz Rysunek 2 . Instrukcje i zastosowane części różnią się w zależności od tego, czy tylny zestaw mocowania (53804-06) jest zainstalowany sam, czy z zestawem do mocowania przedniego (53803-06).

1. UWAGA

Zobacz Rysunek 1 . Tylne wsporniki montażowe punktu mocującego (1) są z każdej strony inne. Powierzchnie montażowe na każdym końcu rury są przesunięte w kierunku błotnika.

Zainstaluj wspornik montażowy (1).

- a. Umieść (po lewej lub prawej stronie) wspornik montażowy (1) w odpowiedniej pozycji względem wspornika podpórki sakwy.
- b. **Bez zestawu do mocowania przedniego:** Zamontuj wspornik montażowy (1) do wspornika podpórki sakwy (A) przez przedni górny otwór i dolny otwór, przykręcając śrubami (6) i używając podkładek zabezpieczających (9). Nie dokręcaj do końca śrub.

- c. **Z przednim zestawem mocowania:** Zamontuj wspornik montażowy (1) do wspornika podpórki sakwy (A) przez przedni górny otwór za pomocą śruby (E) i wspornika punktu mocowania z przedniego zestawu mocowania (D), a także przez dolny otwór, za pomocą śrub (6) i podkładek zabezpieczających (9). Nie dokręcaj do końca śrub.
- d. Umieść podkładkę zabezpieczającą (9) na gwintowanej części śruby (8), a następnie przykręć tylny punkt mocowania (element 3, z wpuszczonym końcem w kierunku błotnika) i element dystansowy (10).
- e. **Bez przedniego zestawu mocowania:** Wkręć śrubę (8) do tylnego górnego otworu wspornika podpórki siodła (A). Nie dokręcaj do końca.
- f. **Z przednim zestawem mocowania:** Przelóż śrubę (8) przez górny otwór w tylnej części wspornika montażowego (D) tylny górny otwór uchwyty podtrzymujący sakwę (A). Nie dokręcaj do końca.
- g. Powtórz po przeciwnej stronie.

2. Zamontuj tylny punkt mocowania (3).

- a. Nałóż tylny punkt mocowania (element 3, z wpuszczonym końcem w kierunku błotnika) na gwintowaną część śruby (4), używając przy tym podkładki (2)
- b. Przelóż gwintowaną część śruby (4) przez przedni otwór z tyłu wspornika montażowego (1).
- c. Nakręć przeciwnakrętkę (5) na śrubę, ale nie dokręcaj do końca.
- d. Powtórz po przeciwnej stronie.

3. Sprawdź dopasowanie za pomocą odłączanego akcesorium, które ma zostać użyte.

- a. Przedni punktem mocowania (7) powinien całkowicie wsunąć się w przedni otwór w akcesorium.
- b. Jeśli tak się nie stanie, poluzuj elementy mocowania i popchnij tylne zespoły punktów mocowanie do przodu, aby punkt mocowania całkowicie wsunął się w przedni otwór.
- c. Jeśli akcesoria są odpowiednio ustawione w stosunku do punktów mocowania, dokręć śruby z łbami sześciokątnymi.
Moment obrotowy: 26 N·m (19 ft·lbs)

4. Jeśli to konieczne, wyreguluj wsporniki montażowe (1) w celu uzyskania odpowiedniej szerokości, delikatnie ściskając lub rozciągając wsporniki, aż do odpowiedniego wyrównania z akcesorium.

5. Zobacz Rysunek 1 . Zamontuj OE wspornik montażowy podpórki siodła tak, jak opisano w następnym rozdziale.

WKRĘĆ WSPORNIK MONTAŻOWY SIODŁA

Samodzielnie zainstalowany zestaw tylnego mocowania

1. *W modelach FLHR, FLHT lub FLTR:*
 - a. Nałóż podkładkę (B) na gwintowaną część śruby (11), a następnie włóż śrubę w otwór we wsporniku montażowym siodła (C).
 - b. Nasuń dwa elementy dystansowe (12) na gwintowaną część śruby (11) i luźno nałóż na wspornik podpórki sakwy (A).
2. *W modelach FLHRC lub FLHRS:*
 - a. Nałóż podkładkę (B) na gwintowaną część śruby (13), a następnie włóż ją w otwór we wsporniku montażowym sakwy (C).
 - b. Nasuń element dystansowy (14) i dwa elementy dystansowe (12) na gwintowaną część śruby (13) i luźno przykręć do wspornika podpórki siodła (A).
3. Sprawdź dopasowanie siodła.
4. Wkręć śrubę. Dokręć momentem.
Moment obrotowy: 13,6 N·m (10 ft-lbs)

Tylny zestaw mocowania zainstalowany z przednim zestawem mocowania (53803-06)

1. *W modelach FLHR, FLHT lub FLTR:*
 - a. Nałóż podkładkę (B) na gwintowaną część śruby (11), a następnie włóż śrubę w otwór wspornika montażowego sakwy (C) i dolny otwór montażowy w uchwycie punktu mocowania (D) przedniego zestawu mocowania (53803-06).
 - b. Nasuń element dystansowy (12) na gwintowaną część śruby (11) i luźno przykręć do wspornika podpórki sakwy (A).
2. *W modelach FLHRC lub FLHRS:*
 - a. Nałóż podkładkę (B) na gwintowaną część śruby (13), a następnie włóż śrubę w otwór we wsporniku montażowym sakwy (C), przez element dystansowy (14) i dolny otwór montażowy w uchwycie punktu mocowania (D) przedniego zestawu mocowania (53803-06).
 - b. Nasuń element dystansowy (12) na gwintowaną część śruby (13) i luźno przykręć do wspornika podpórki sakwy (A).
3. Sprawdź dopasowanie siodła.
4. Wkręć śrubę. Dokręć momentem.
Moment obrotowy: 13,6 N·m (10 ft-lbs)

UKOŃCZONO

1. Załóż bezpiecznik główny. Zobacz instrukcję użytkownika.
2. Zamontuj bagażniki. Zobacz instrukcję użytkownika.