



КОМПЛЕКТ ЗАДНЕЙ СЪЕМНОЙ СТЫКОВОЧНОЙ ТОЧКИ

ОБЩАЯ ИНФОРМАЦИЯ

Таблица 1. Общие сведения

Комплекты	Предлагаемые инструменты	Уровень квалификации ⁽¹⁾	Время
53804-06	Защитные очки, динамометрический ключ		1 час

(1) Требуется затяжка до значения крутящего момента или умеренное использование других инструментов и техник

СОСТАВ КОМПЛЕКТА

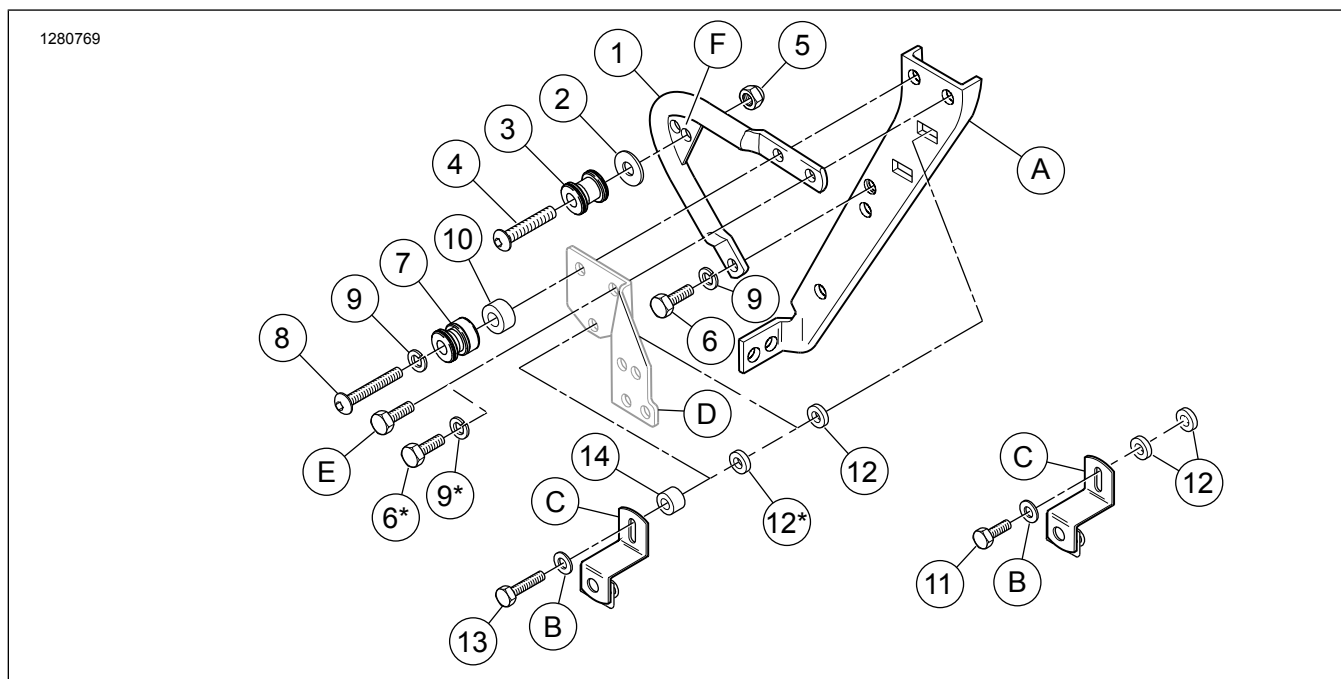


Рисунок 1. Содержимое комплекта Комплект задней стыковочной точки

Таблица 2. Содержимое комплекта Комплект задней стыковочной точки

<input checked="" type="checkbox"/>	Позиция	Кол-во	Описание	№ детали	Примечание
<input type="checkbox"/>	1	1	Монтажный кронштейн, сзади, справа	53705-95	
<input type="checkbox"/>		1	Монтажный кронштейн, сзади, слева (не показан)	53706-95	
<input type="checkbox"/>	2	2	Плоская шайба 3/8 дюйма (9,5 мм) вн. диам.	53129-96	
<input type="checkbox"/>	3	2	Стыковочная точка, сзади	53684-96A	
<input type="checkbox"/>	4	2	Винт с выступающей шестигранной головкой 3/8-16 x 1-1/2 дюйма (38,1 мм)	4127	25,8 N·m (19 ft-lbs)
<input type="checkbox"/>	5	2	Шестигранная контргайка, Nylok, тонкая, 3/8-16	7667	
<input type="checkbox"/>	6	4	Болт с шестигранной головкой, 5/16-18 x 3/4 дюйма (19 мм)	3987	20,3–25,8 N·m (15–19 ft-lbs)
<input type="checkbox"/>	7	2	Стыковочная точка, спереди	53685-96	
<input type="checkbox"/>	8	2	Винт с выступающей шестигранной головкой 5/16-18 x 2-1/4 дюйма (57 мм)	4158	20,3–25,8 N·m (15–19 ft-lbs)
<input type="checkbox"/>	9	6	Стопорная шайба, разрезная, 5/16, хром	94081-90T	
<input type="checkbox"/>	10	2	Проставка, 5/16 дюйма вн. диам., 0,445 дюйма (11,3 мм) толщиной	53747-97	Когда комплект 53804-06 устанавливается самостоятельно.
<input type="checkbox"/>	10	2	Проставка, 5/16 дюйма вн. диам., 0,385 дюйма (9,8 мм) толщиной	53760-97	Когда комплект 53804-06 устанавливается с 53803-06.
<input type="checkbox"/>	11	2	Болт с шестигранной головкой, 1/4-20 x 7/8 дюйма (22,2 мм)	3802W	Только для моделей FLHR, FLHT или FLTR 13,6–19 N·m (10–14 ft-lbs)
<input type="checkbox"/>	12	4	Проставка, 1/4 дюйма вн. диам., 1/8 дюйма (3,2 мм) толщиной	5735	
<input type="checkbox"/>	13	2	Болт с шестигранной головкой, 1/4-20 x 1-1/2 дюйма (38,1 мм) длиной	2872W	Только для моделей FLHRC или FLHRS 13,6–19 N·m (10–14 ft-lbs)
<input type="checkbox"/>	14	2	Проставка, 1/4 дюйма вн. диам., 9/16 дюйма (14,3 мм) толщиной	5839	Только для моделей FLHRC или FLHRS

* Компоненты со звездочкой используются только при отдельной установке комплекта задней съемной стыковочной точки.

Упомянутые в тексте, но не включенные в комплект позиции:

<input checked="" type="checkbox"/>	A	Оригинальное оборудование (ОЕ) опорный кронштейн кофра
<input checked="" type="checkbox"/>	B	ОЕ шайба
<input checked="" type="checkbox"/>	C	ОЕ монтажный кронштейн кофра
<input checked="" type="checkbox"/>	D	Кронштейн стыковочной точки из комплекта передней стыковочной точки (53803-06)
<input checked="" type="checkbox"/>	E	Винт 1 дюйм (25,4 мм) длиной из комплекта передней стыковочной точки (53803-06)
<input checked="" type="checkbox"/>	F	Примечание. Задняя стыковочная точка (пункт 3) с каждой стороны должна быть установлена в переднее отверстие.

ПРИМЕЧАНИЕ

Перед установкой или удалением элементов из транспортного средства убедитесь, что в комплекте присутствуют все компоненты.

«Запасные части и аксессуары» на сайте www.harley-davidson.com (только на английском языке).

Убедитесь, что вы используете самую последнюю версию инструкционной карты, которая доступна по адресу: www.harley-davidson.com/isheets

ОБЩИЕ СВЕДЕНИЯ

Модели

Информацию о конструктивном соответствии модели см. в каталоге запасных частей и аксессуаров или в разделе

Свяжитесь с центром поддержки клиентов Harley-Davidson по номеру телефона 1-800-258-2464 (только США) или 1-414-343-4056.

ПРИМЕЧАНИЕ

Рисунок 1 показывает расположение установки для комплекта передней стыковочной точки (53803-06) и задней стыковочной точки (53804-06).

Для правильной установки некоторых съемных оригинальных аксессуаров двигателя Harley-Davidson следует установить данные комплекты.

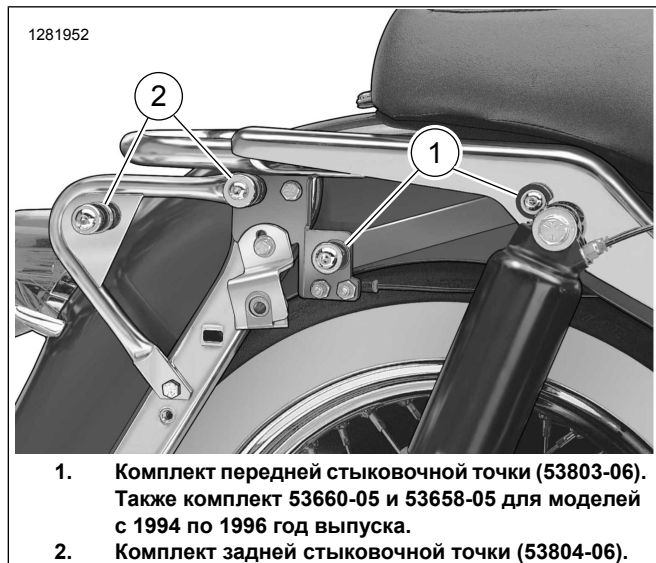


Рисунок 2. Расположение стыковочных точек

ПОДГОТОВКА

1. Снимите кофры. См. руководство пользователя.
2. Снимите главный предохранитель. См. руководство пользователя.
3. См. Рисунок 1 . Удалите крепеж ОЕ в двух верхних отверстиях опорного кронштейна кофра (А) с одной стороны транспортного средства. Резьбой заводских крепежных элементов в приварные гайки на опорном кронштейне.
4. Снимите монтажный кронштейн кофра (С). Сохраните кронштейн и плоскую шайбу (В) для установки комплекта.

УСТАНОВКА КОМПЛЕКТА ЗАДНЕЙ СТЫКОВОЧНОЙ ТОЧКИ

ПРИМЕЧАНИЕ

См. Рисунок 2 . Инструкции и используемый крепеж будут различаться в зависимости от того, установлен ли комплект задней стыковочной точки (53804-06) отдельно или с комплектом передней стыковочной точки (53803-06).

1. ПРИМЕЧАНИЕ

См. Рисунок 1 . Монтажные кронштейны задней стыковочной точки (1) имеют боковую ориентацию. Монтажные поверхности на каждом конце трубки смещены к крылу.

Установите монтажный кронштейн (1).

- a. Поместите (слева или справа) монтажный кронштейн (1) в положение против опорного кронштейна кофра.
 - b. **Без комплекта передней стыковочной точки:** установите монтажный кронштейн (1) в опорный кронштейн кофра (А) через переднее верхнее отверстие и нижнее отверстие с помощью винтов (6) и стопорных шайб (9). Не затягивайте винты до упора.
 - c. **С комплектом передней стыковочной точки:** установите монтажный кронштейн (1) в опорный кронштейн кофра (А) через переднее верхнее отверстие с помощью винта (Е) и кронштейн стыковочной точки (D), а также через верхнее отверстие с помощью винтов (6) и стопорных шайб (9). Не затягивайте винты до упора.
 - d. Установите стопорную шайбу (9) на резьбу винта (8), затем заднюю стыковочную точку (пункт 3, утопленной головкой в направлении крыла) и проставку (10).
 - e. **Без комплекта передней стыковочной точки:** вверните винт (8) в заднее верхнее отверстие на опорном кронштейне кофра (А). Не затягивайте до упора.
 - f. **С комплектом передней стыковочной точки:** вверните винт (8) через верхнее заднее отверстие в монтажном кронштейне (D) в заднее верхнее отверстие на опорном кронштейне кофра (А). Не затягивайте до упора.
 - g. Повторите для противоположной стороны.
2. Установите заднюю стыковочную точку (3).
 - a. Установите заднюю стыковочную точку (пункт 3, утопленной головкой в направлении крыла) на резьбу винта (4) и шайбу (2)
 - b. Вставьте резьбу винта (4) в переднее отверстие на задней стороне монтажного кронштейна (1).
 - c. Вверните контргайку (5) на винт, но не затягивайте полностью.
 - d. Повторите для противоположной стороны.
 3. Проверьте плотность посадки на съемном аксессуаре.
 - a. Передняя прорезь в аксессуаре должна полностью совпадать с передней стыковочной точкой (7).
 - b. Если этого не произойдет, ослабьте крепеж стыковочной точки и сдвиньте заднюю стыковочную точку вперед до полного совмещения с передней прорезью.

- c. Когда аксессуар будет совмещен с точками стыковки, затяните винты с полукруглой головкой.
Крутящий момент: 26 N·m (19 ft-lbs)
- 4. При необходимости отрегулируйте кронштейны (1) до надлежащей ширины, осторожно сжимая или разводя кронштейны до нужного прилегания к аксессуару.
- 5. См. Рисунок 1 . Установите монтажный кронштейн кофра OE , как описано в следующем разделе.

УСТАНОВКА МОНТАЖНОГО КРОНШТЕЙНА КОФРА

Комплект задней стыковочной точки, установленный самостоятельно

- 1. *Для моделей FLHR, FLHT или FLTR:*
 - a. Поместите шайбу (B) на винтовую резьбу (11), затем вставьте винт в паз в монтажном кронштейне кофра (C).
 - b. Поместите две проставки (12) на резьбу винта (11) и неплотно прикрепите к опорному кронштейну кофра (A).
- 2. *Для моделей FLHRC или FLHRS:*
 - a. Поместите шайбу (B) на винтовую резьбу (13), затем вставьте винт в паз в монтажном кронштейне кофра (C).
 - b. Поместите проставку (14) и две проставки (12) на резьбу винта (13) и неплотно прикрепите к опорному кронштейну кофра (A).
- 3. Проверьте подгонку кофра.
- 4. Установите винт. Затяните.
Крутящий момент: 13,6 N·m (10 ft-lbs)

Комплект задней стыковочной точки, установка с комплектом передней стыковочной точки (53803-06)

- 1. *Для моделей FLHR, FLHT или FLTR:*
 - a. Установите шайбу (B) на резьбу винта (11), затем вставьте винт в паз в монтажном кронштейне кофра (C) и нижнее монтажное отверстие в кронштейне стыковочной точки (D) из комплекта передней стыковочной точки (53803-06).
 - b. Поместите проставку (12) на резьбу винта (11) и неплотно прикрепите к опорному кронштейну кофра (A).

- 2. *Для моделей FLHRC или FLHRS:*
 - a. Установите шайбу (B) на резьбу винта (13), затем вставьте винт в паз в монтажном кронштейне кофра (C), через проставку (14) и нижнее монтажное отверстие в кронштейне стыковочной точки (D) из комплекта передней стыковочной точки (53803-06).
 - b. Поместите проставку (12) на резьбу винта (13) и неплотно прикрепите к опорному кронштейну кофра (A).
- 3. Проверьте подгонку кофра.
- 4. Установите винт. Затяните.
Крутящий момент: 13,6 N·m (10 ft-lbs)

ЗАВЕРШЕНИЕ

- 1. Установите главный предохранитель. См. руководство пользователя.
- 2. Установите кофры. См. руководство пользователя.