



ЗАДНІЙ ЗНІМНИЙ СТИКУВАЛЬНИЙ КОМПЛЕКТ

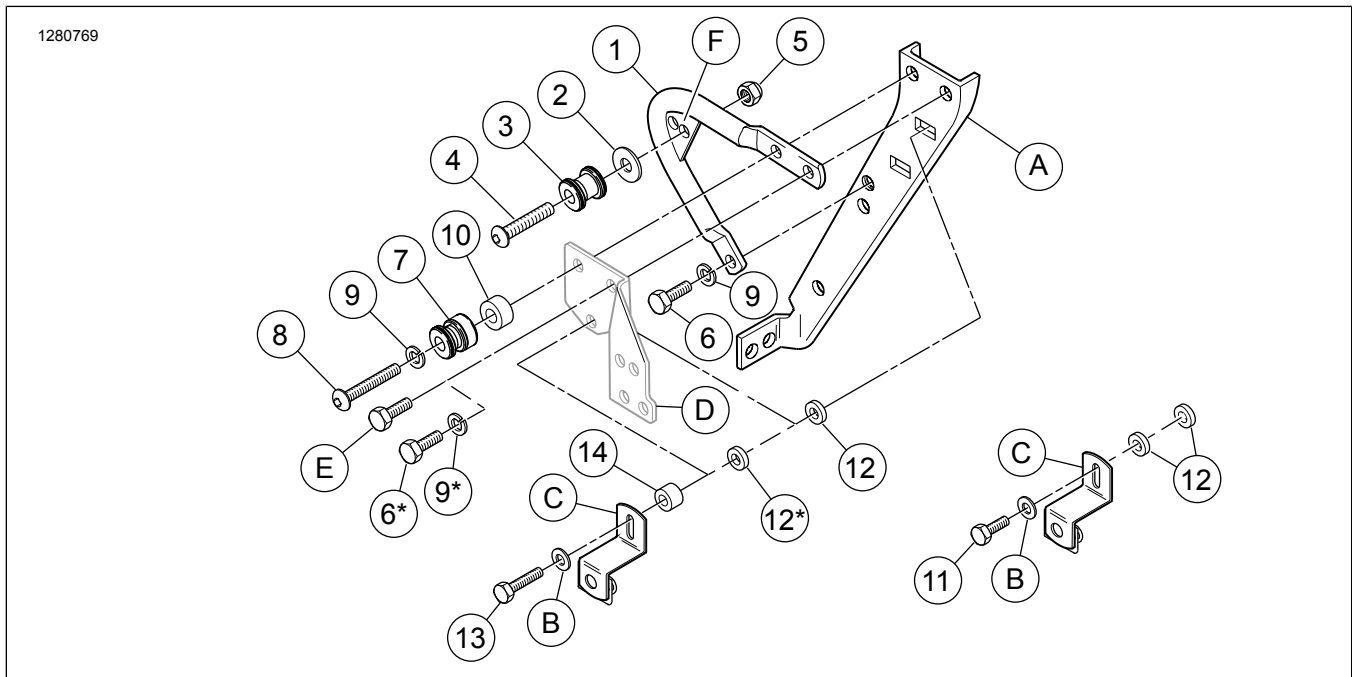
ЗАГАЛЬНА ІНФОРМАЦІЯ

Таблиця 1. Загальна інформація

Комплекти	Пропоновані інструменти	Рівень кваліфікації ⁽¹⁾	Час
53804-06	Захисні окуляри, динамометричний ключ		1 година

(1) Необхідно затягування до значення крутного моменту або інші наявні інструменти і методи

ВМІСТ КОМПЛЕКТУ



Малюнок 1. Вміст комплекту: Задній стикувальний комплект

Таблиця 2. Вміст комплекту: Задній стикувальний комплект

<input checked="" type="checkbox"/>	Поз.	Кількість	Опис	Part No.	Примітки:
<input type="checkbox"/>	1	1	Монтажний кронштейн, задній, правосторонній	53705-95	
<input type="checkbox"/>		1	Монтажний кронштейн, задній, лівосторонній (не показано)	53706-95	
<input type="checkbox"/>	2	2	Пласка шайба, 3/8 дюйма (9.5 мм) I.D.	53129-96	
<input type="checkbox"/>	3	2	Точка стикування, задня	53684-96A	
<input type="checkbox"/>	4	2	Гвинт, з напівкруглою шестигранною головкою 3/8-16 x 1-1/2 дюймів (38.1 мм)	4127	25,8 N·m (19 ft-lbs)
<input type="checkbox"/>	5	2	Шестигранна контргайка, Nylok, тонка, 3/8-16	7667	
<input type="checkbox"/>	6	4	Гвинт із шестигранною головкою, 5/16-18 x 3/4 дюйма (19 мм)	3987	20,3–25,8 N·m (15–19 ft-lbs)
<input type="checkbox"/>	7	2	Точка стикування, передня	53685-96	
<input type="checkbox"/>	8	2	Гвинт, з напівкруглою шестигранною головкою 5/16-18 x 2-1/4 дюймів (57 мм)	4158	20,3–25,8 N·m (15–19 ft-lbs)
<input type="checkbox"/>	9	6	Стопорна шайба, розділена, 5/16 дюйма, хром	94081-90T	
<input type="checkbox"/>	10	2	Прокладка, 5/16 дюйма I.D., 0.445 дюйма (11,3 мм) товста	53747-97	У разі встановлення тільки комплекту 53804-06.
<input type="checkbox"/>	10	2	Прокладка, 5/16 дюйма I.D., 0.385 дюйма (9,8 мм) товста	53760-97	У разі встановлення комплекту 53804-06 разом із комплектом 53803-06.
<input type="checkbox"/>	11	2	Гвинт із шестигранною головкою, 1/4-20 x 7/8 дюйма (22,2 мм)	3802W	тільки моделі FLHR, FLHT або FLTR 13,6–19 N·m (10–14 ft-lbs)
<input type="checkbox"/>	12	4	Прокладка, 1/4 дюйма I.D., 1/8 дюйма (3,2 мм) товста	5735	
<input type="checkbox"/>	13	2	Гвинт із шестигранною головкою, 1/4-20 x 1-1/2 дюйма (38.1 мм) довгий	2872W	тільки моделі FLHRC або FLHRS 13,6–19 N·m (10–14 ft-lbs)
<input type="checkbox"/>	14	2	Прокладка, 1/4 дюйма I.D., 9/16 дюйма (14,3 мм) товста	5839	тільки моделі FLHRC або FLHRS

* Компоненти із зірочкою використовуються під час установки заднього знімного стикувального комплекту.

Пункти, згадані в тексті, які не входять в комплект:

<input checked="" type="checkbox"/>	A	Оригінальне обладнання (ОЕ) опорний кронштейн для сідлової сумки
<input checked="" type="checkbox"/>	B	ОЕ шайба
<input checked="" type="checkbox"/>	C	ОЕ монтажний кронштейн сідлової сумки
<input checked="" type="checkbox"/>	D	Кронштейн стикування, що входить до переднього стикувального комплекту (53803-06)
<input checked="" type="checkbox"/>	E	1 дюйм (25,4 мм) довгий гвинт, що входить у стикувальний комплект (53803-06)
<input checked="" type="checkbox"/>	F	Примітка. Задню стикувальну точку (позиція 3) на кожній стороні необхідно монтувати в передній (спрямований вперед) отвір.

ПРИМІТКА

Переконайтеся в наявності всього вмісту в комплекті перед встановленням або видаленням елементів з транспортного засобу.

Переконайтеся, що ви використовуєте останню версію інструкції, яка доступна на сайті: www.harley-davidson.com/isheets

Зв'яжіться з клієнтською підтримкою Harley-Davidson за номером 1-800-258-2464 (лише США) або 1-414-343-4056.

ЗАГАЛЬНІ ВІДОМОСТІ

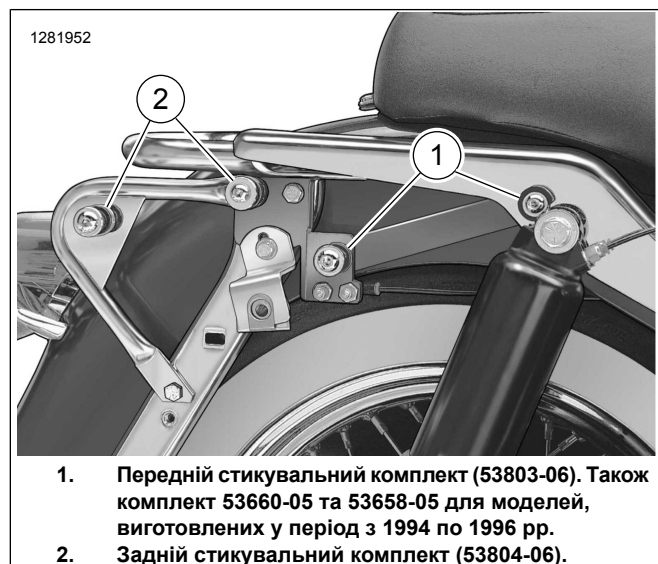
Моделі

Відомості щодо підбору елементів для моделей див. у роздрібному каталозі запчастин та аксесуарів або розділі "Частини та аксесуари" на веб-сайті www.harley-davidson.com (лише англійською мовою).

ПРИМІТКА

Малюнок 1 показані місця розташування точок стикування для переднього стикувального комплекту (53803-06) та заднього стикувального комплекту (53804-06).

Ці комплекти необхідно обов'язково встановити для забезпечення належного монтування деяких знімних автентичних аксесуарів для двигунів Harley-Davidson.



1. Передній стикувальний комплект (53803-06). Також комплект 53660-05 та 53658-05 для моделей, виготовлених у період з 1994 по 1996 рр.
2. Задній стикувальний комплект (53804-06).

Малюнок 2. Місця розташування точок стикування

ПІДГОТОВКА

1. Зніміть сідлові сумки. Див. посібник власника транспортного засобу.
2. Вийміть основний запобіжник. Див. посібник власника транспортного засобу.
3. Див. Малюнок 1 . Зніміть ОЕ кріплення у двох верхніх отворах кронштейну сідлової сумки (А) на одній стороні транспортного засобу. Наявні застібки вкручуються у зварні гайки на опорному кронштейні.
4. Зніміть монтажний кронштейн сідлової сумки (С). Збережіть кронштейн і пласку шайбу (В) для встановлення комплекту.

УСТАНОВЛЕННЯ ЗАДНЬОГО СТИКУВАЛЬНОГО КОМПЛЕКТУ

ПРИМІТКА

Див. Малюнок 2 . Застосовувані інструкції та використовуване устаткування будуть відрізнятися залежно від того, чи інстальовано Задній стикувальний комплект (53804-06) самостійно або у поєднанні з Переднім стикувальним комплектом (53803-06).

1. ПРИМІТКА

Див. Малюнок 1 . Монтажні кронштейни для задньої точки стикування (1) відрізняються в залежності від сторони. Монтажні поверхні на кожному кінці трубки спрямовані до крила.

Установіть монтажний кронштейн (1).

- a. Розмістіть (на лівій або правій стороні) монтажний кронштейн (1) в позиції поруч із опорним кронштейном сідлової сумки.

b. **Без переднього стикувального комплекту:** установіть монтажний кронштейн (1) на опорний кронштейн сідлової сумки (А) через передній верхній і нижній отвори за допомогою гвинтів (6) і стопорних шайб (9). Не затягуйте гвинти повністю.

c. **Із переднім стикувальним комплектом:** установіть монтажний кронштейн (1) на опорний кронштейн сідлової сумки (А) через передній верхній отвір за допомогою гвинта (Е) та кронштейна стикувальної точки із комплекту (D), а також через нижній отвір за допомогою гвинтів (6) і стопорних шайб (9). Не затягуйте гвинти повністю.

d. Розмістіть стопорну шайбу (9) на різьблення гвинта (8), а потім задню точку стикування (позиція 3, кінець із втопленою голівкою має бути розташований в напрямку до крила) та прокладку (10).

e. **Без переднього стикувального комплекту:** закрутіть гвинт (8) в назад верхній отвір на опорному кронштейні сідлової сумки (А). Не затягуйте повністю.

f. **Із переднім стикувальним комплектом:** закрутіть гвинт (8) через задній верхній отвір у монтажному кронштейні (D) у задній верхній отвір опорного кронштейна (А) сідлової сумки. Не затягуйте повністю.

g. Повторіть ці дії на протилежній стороні.

2. Установіть задній точку стикування (3).

a. Розмістіть стопорну шайбу (позиція 3, кінець із втопленою голівкою має бути розташований в напрямку до крила) на різьблення гвинта (4) та шайбу (2)

b. Вставте різьблення гвинта (4) через передній отвір у задній частині монтажного кронштейна(1).

c. Закрутіть стопорну гайку (5) на гвинт, але не затягуйте її повністю.

d. Повторіть ці дії на протилежній стороні.

3. Перевірте підгонку відносно знімного аксесуару, що буде використовуватися.

a. передній проріз в аксесуарові повинен повністю стикуватися з передньою точкою стикування (7).

b. Якщо цього не відбулося, послабте стикувальні елементи та посуňte збірні деталі задньої точки стикування вперед до повного контакту з переднім прорізом аксесуара.

c. Коли аксесуар належним чином контактує з точками стикування, затягніть гвинти з напівкруглими головками.

Крутний момент: 26 N·m (19 ft-lbs)

4. За необхідності відрегулюйте монтажні кронштейни (1) для забезпечення належної їх ширини, плавно стискаючи або розводячи дужки до належного вирівнювання їх відносно аксесуара.
5. Див. Малюнок 1 . Установіть ОЕ опорний кронштейн сідлової сумки, як описано в наступному розділі.

УСТАНОВЛЕННЯ ОПОРНОГО КРОНШТЕЙНА СІДЛОВОЇ СУМКИ

Установлення тільки заднього стикувального комплекту

1. *лише для моделей FLHR, FLHT або FLTR:*
 - a. Розмістіть шайбу (B) на різьблення гвинта (11), потім вставте гвинт у гніздо монтажного кронштейна сідлової сумки (C).
 - b. Одягніть дві прокладки (12) на різьблення гвинта (11) і прикріпіть ці компоненти до опорного кронштейна сідлової сумки, не затягуючи їх (A).
2. *Для моделей FLHRC або FLHRS:*
 - a. Розмістіть шайбу (B) на різьблення гвинта (13), потім вставте гвинт у гніздо монтажного кронштейна сідлової сумки (C).
 - b. Одягніть прокладку (14) та дві прокладки (12) на різьблення гвинта (13) і прикріпіть ці компоненти до опорного кронштейна сідлової сумки, не затягуючи їх (A).
3. Перевірте підгонку до сідлової сумки.
4. Зафіксуйте гвинт. Затягніть.
Крутний момент: 13,6 N·m (10 ft-lbs)

Задній стикувальний комплект, установлений разом із Переднім стикувальним комплектом (53803-06)

1. *Для моделей FLHR, FLHT або FLTR:*
 - a. Помістіть шайбу (B) на різьблення гвинта (11), потім вставте гвинт у проріз опорного кронштейна сідлової сумки (C) і нижній монтажний отвір у кронштейні точки стикування (D), що входить у Передній стикувальний комплект (53803-06).
 - b. Одягніть прокладку (12) на різьблення гвинта (11) і прикріпіть ці компоненти до опорного кронштейна сідлової сумки, не затягуючи їх (A).
2. *Для моделей FLHRC або FLHRS:*
 - a. Помістіть шайбу (B) на різьблення гвинта (13), потім вставте гвинт у проріз опорного кронштейна сідлової сумки (C), через прокладку (14) і нижній монтажний отвір у кронштейні точки стикування (D), що входить у Передній стикувальний комплект (53803-06).

- b. Одягніть прокладку (12) на різьблення гвинта (13) і прикріпіть ці компоненти до опорного кронштейна сідлової сумки, не затягуючи їх (A).

3. Перевірте підгонку до сідлової сумки.
4. Зафіксуйте гвинт. Затягніть.
Крутний момент: 13,6 N·m (10 ft-lbs)

ЗАВЕРШЕННЯ

1. Установіть основний запобіжник. Див. посібник власника транспортного засобу.
2. Установіть сідлові сумки. Див. посібник власника транспортного засобу.