



ISTRUZIONI

J03704

2019-01-15



KIT DI ANCORAGGIO POSTERIORE RIMOVIBILE

INFORMAZIONI GENERALI

Tabella 1. Informazioni generali

Kit	Attrezzi consigliati	Livello di abilità ⁽¹⁾	Ora
53804-06	Occhiali di protezione, chiave dinamometrica		1 ora

(1) Si richiedono serraggi ai valori di coppia specificati, una abilità tecnica discreta e l'uso di attrezzatura comune

CONTENUTO DEL KIT

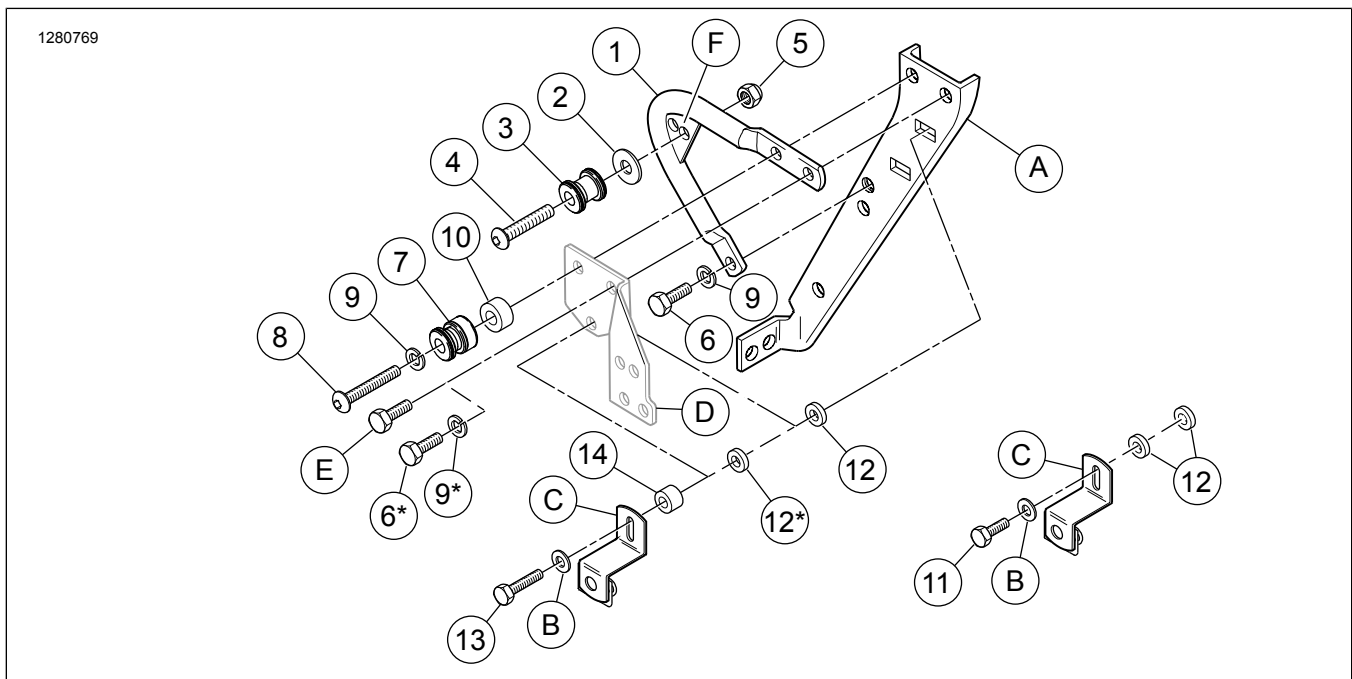


Figura 1. Contenuto del kit: Kit di ancoraggio posteriore

Tabella 2. Contenuto del kit: Kit di ancoraggio posteriore

<input checked="" type="checkbox"/>	Articolo	Q.tà	Descrizione	Part Number	Note
<input type="checkbox"/>	1	1	Staffa di montaggio, posteriore, lato destro	53705-95	
<input type="checkbox"/>		1	Staffa di montaggio, posteriore, lato sinistro (non mostrato)	53706-95	
<input type="checkbox"/>	2	2	Rondella piatta, D.I. 3/8 in. (9,5 mm)	53129-96	
<input type="checkbox"/>	3	2	Punto di ancoraggio, posteriore	53684-96A	
<input type="checkbox"/>	4	2	Vite, a testa bombata, a esagono incassato da 3/8-16 x 1-1/2 in. (38,1 mm)	4127	25,8 N·m (19 ft-lbs)
<input type="checkbox"/>	5	2	Dado bloccante esagonale, Nylok, sottile, 3/8-16	7667	
<input type="checkbox"/>	6	4	Vite, testa esagonale, 5/16-18 x 3/4 in. (19 mm)	3987	20,3–25,8 N·m (15–19 ft-lbs)
<input type="checkbox"/>	7	2	Punto di ancoraggio, anteriore	53685-96	
<input type="checkbox"/>	8	2	Vite, a testa bombata, a esagono incassato da 5/16-18 x 2-1/4 in. (57 mm)	4158	20,3–25,8 N·m (15–19 ft-lbs)
<input type="checkbox"/>	9	6	Rondella di sicurezza, aperta, 5/16, cromata	94081-90T	
<input type="checkbox"/>	10	2	Distanziale, 5/16 in. I.D., spessore 0,445 in. (11,3 mm)	53747-97	Quando il kit 53804-06 è installato da solo.
<input type="checkbox"/>	10	2	Distanziale, D.I. 5/16 in., spessore 0,385 in. (9,8 mm)	53760-97	Quando il kit 53804-06 è installato assieme al kit 53803-06.
<input type="checkbox"/>	11	2	Vite, testa esagonale, 1/4-20 x 7/8 in. (22,2 mm)	3802W	Solo modelli FLHR, FLHT, o FLTR 13,6–19 N·m (10–14 ft-lbs)
<input type="checkbox"/>	12	4	Distanziale, D.I. 1/4 in., spessore 1/8 in. (3,8 mm)	5735	
<input type="checkbox"/>	13	2	Vite, testa esagonale, 1/4-20 x 1-1/2 in. (38,1 mm) di lunghezza	2872W	Modelli FLHRC e FLHRS 13,6–19 N·m (10–14 ft-lbs)
<input type="checkbox"/>	14	2	Distanziale, D.I. 1/4 in., spessore 9/16 in. (14,3 mm)	5839	Solo per i modelli FLHRC e FLHRS

* I componenti con l'asterisco sono usati quando si installa il kit del punto di ancoraggio posteriore da solo.

Elementi menzionati nel testo, ma non contenuti nel kit:

<input checked="" type="checkbox"/>	A	Ricambio originale (Componente originale) staffa di sostegno della borsa
<input checked="" type="checkbox"/>	B	Componente originale rondella
<input checked="" type="checkbox"/>	C	Componente originale staffa di montaggio della borsa
<input checked="" type="checkbox"/>	D	Staffa del punto di ancoraggio dal kit di ancoraggio anteriore (53803-06)
<input checked="" type="checkbox"/>	E	Vite di lunghezza 1 in. (25,4 mm) dal kit di ancoraggio anteriore (53803-06)
<input checked="" type="checkbox"/>	F	Nota: Il punto di ancoraggio posteriore (articolo 3) su ciascun lato deve essere installato nel foro anteriore (avanzato).

NOTA

Prima di installare o rimuovere gli oggetti dal veicolo, verificare che tutti i contenuti siano presenti nel kit.

Assicurarsi di utilizzare la versione più recente del foglio di istruzioni, disponibile su: www.harley-davidson.com/isheets

Contattare il centro di assistenza clienti Harley-Davidson al numero 1-800-258-2464 (solo USA) o 1-414-343-4056.

GENERALE

Modelli

Per informazioni sugli abbinamenti dei modelli, si prega di vedere il catalogo di vendita al dettaglio delle parti ed accessori o la sezione Parts and Accessories (Parti ed accessori) sul sito web www.harley-davidson.com (solo in inglese).

NOTA

Figura 1 mostra i punti di ancoraggio del kit di ancoraggio anteriore (53803-06) e del kit di ancoraggio posteriore (53804-06).

Questi kit devono essere montati per garantire la corretta installazione di alcuni accessori Genuine Motor Harley-Davidson rimovibili.

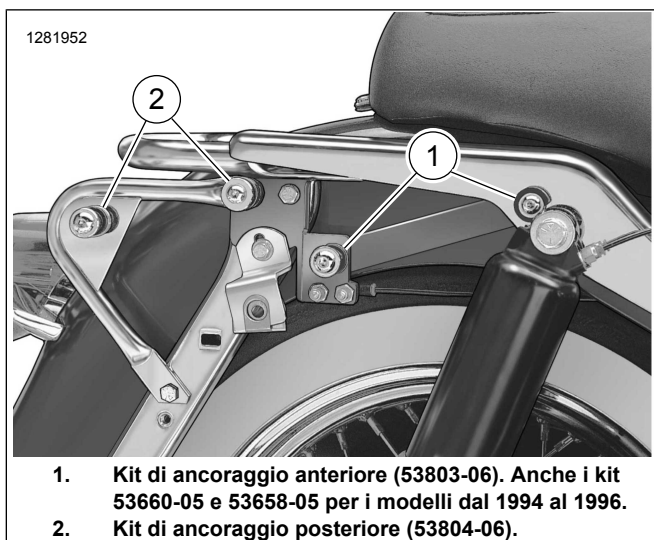


Figura 2. Posizioni dei punti di ancoraggio

PREPARAZIONE

1. rimuovere le borse. Vedere il manuale d'uso.
2. Rimuovere il fusibile principale. Vedere il manuale d'uso.
3. Vedere Figura 1 Rimuovere i Componente originale dispositivi di fissaggio nei due fori superiori della staffa di sostegno della borsa (A) su un lato del veicolo. I dispositivi di fissaggio di serie si inseriscono nei dadi saldati nella staffa di sostegno.
4. Rimuovere la staffa di montaggio della borsa (C). Mettere da parte la staffa e la rondella piatta (B) per l'installazione del kit.

INSTALLARE IL KIT DI ANCORAGGIO POSTERIORE

NOTA

Vedere Figura 2 Le istruzioni e la bulloneria utilizzati differiranno a seconda che il kit di ancoraggio posteriore (53804-06) sia installato da solo o assieme al kit di ancoraggio anteriore (53803-06).

1. NOTA

Vedere Figura 1 Le staffe di montaggio del punto di ancoraggio posteriore (1) sono specifiche per lato. Le superfici di montaggio su ciascuna estremità del tubo sono disassate verso il parafango.

Installare la staffa di montaggio (1).

- a. Mettere in posizione (lato destro o sinistro) la staffa di montaggio (1) sulla staffa di sostegno della borsa.
- b. **Senza kit di ancoraggio anteriore:** installare la staffa di montaggio (1) sulla staffa di sostegno della borsa (A), inserendo le viti (6) e le rondelle di sicurezza (9) attraverso i fori anteriori superiore e inferiore. Non serrare completamente le viti.

- c. **Con il kit di ancoraggio anteriore:** installare la staffa di montaggio (1) sulla staffa di sostegno della borsa (A), facendo passare la vite (E) e la staffa del punto di ancoraggio del kit di ancoraggio anteriore (D) nel foro superiore, e facendo passare le viti (6) e le rondelle di sicurezza (9) nel foro inferiore. Non serrare completamente le viti.
- d. Collocare la rondella di sicurezza (9) sulla filettatura della vite (8), e poi il punto di ancoraggio posteriore (articolo 3, con l'estremità svasata rivolta verso il parafango) e il distanziale (10).
- e. **Senza il kit di ancoraggio anteriore:** avvitare la vite (8) nel foro superiore più arretrato (A) della staffa di sostegno della borsa. Non serrare completamente.
- f. **Con il kit di ancoraggio anteriore:** avvitare la vite (8) nel foro superiore più arretrato della staffa di montaggio della borsa (A), facendola passare per il foro superiore più arretrato della staffa di montaggio (D). Non serrare completamente.
- g. Ripetere queste operazioni sul lato opposto.

2. Installare il punto di ancoraggio posteriore (3).

- a. Collocare il punto di ancoraggio posteriore (articolo 3, con l'estremità svasata rivolta verso il parafango) sulla filettatura della vite (4) e sulla rondella (2)
- b. Far passare la filettatura della vite (4) attraverso il foro più avanzato nella parte posteriore della staffa di montaggio (1).
- c. Avvitare il controdado (5) sulla vite, ma senza serrare completamente.
- d. Ripetere queste operazioni sul lato opposto.

3. Verificare che l'accessorio rimovibile che si intende usare si adatti in modo soddisfacente.

- a. La fessura anteriore dell'accessorio deve incastrarsi perfettamente al punto di ancoraggio anteriore.
- b. Se così non fosse, allentare la bulloneria di ancoraggio e spingere in avanti il gruppo degli ancoraggi posteriori fino a che la fessura anteriore dell'accessorio non si incastrerà alla perfezione.
- c. Una volta che l'accessorio sia ben allineato con i punti di ancoraggio, serrare le viti a testa bombata.
Coppia: 26 N·m (19 ft-lbs)

4. Se necessario, regolare le staffe di montaggio (1) alla larghezza corretta stringendole o allargandole fino a raggiungere un allineamento corretto con l'accessorio.

5. Vedere Figura 1 Installare Componente originale la staffa di montaggio della borsa come descritto nella sezione successiva.

INSTALLARE LA STAFFA DI MONTAGGIO DELLA BORSA

Kit di ancoraggio posteriore installato da solo

1. *Per i modelli FLHR, FLHT o FLTR:*
 - a. Infilare la rondella (B) nella filettatura (11), e quindi inserire la vite nell'apertura della staffa di montaggio della borsa (C).
 - b. Far scorrere due distanziali (12) lungo la filettatura della vite (11) e fissarla sommariamente alla staffa di sostegno della borsa (A).
2. *Per i modelli FLHRC o FLHRS:*
 - a. Infilare la rondella (B) nella filettatura (13), e quindi inserire la vite nell'apertura della staffa di montaggio della borsa (C).
 - b. Far scorrere il distanziale (14) e due distanziali (12) lungo la filettatura della vite (12) e fissarla sommariamente alla staffa di sostegno della borsa (A).
3. Provare la borsa.
4. Fissare la vite. Serrare.
Coppia: 13,6 N·m (10 ft-lbs)

Kit di ancoraggio posteriore installato assieme al kit di ancoraggio anteriore (53803-06)

1. *Per i modelli FLHR, FLHT o FLTR:*
 - a. Inserire la rondella (B) nella filettatura della vite (11), poi inserire la vite nell'apertura della staffa di montaggio della borsa (C) e nel foro di montaggio inferiore nella staffa del punto di ancoraggio (D) del kit di ancoraggio anteriore (53803-06).
 - b. Far scorrere il distanziale (12) lungo la filettatura della vite (11) e fissare sommariamente la vite alla staffa di sostegno della borsa (A).
2. *Per i modelli FLHRC o FLHRS:*
 - a. Inserire la rondella (B) nella filettatura della vite (13), poi inserire la vite nell'apertura della staffa di montaggio della borsa (C), attraverso il distanziale (14) e nel foro di montaggio inferiore nella staffa del punto di ancoraggio (D) del kit di ancoraggio anteriore (53803-06).
 - b. Far scorrere il distanziale (12) lungo la filettatura della vite (13) e fissarla sommariamente alla staffa di sostegno della borsa (A).
3. Provare la borsa.

4. Fissare la vite. Serrare.
Coppia: 13,6 N·m (10 ft-lbs)

COMPLETATO

1. Installare il fusibile principale. Vedere il manuale d'uso.
2. installare le borse. Vedere il manuale d'uso.