







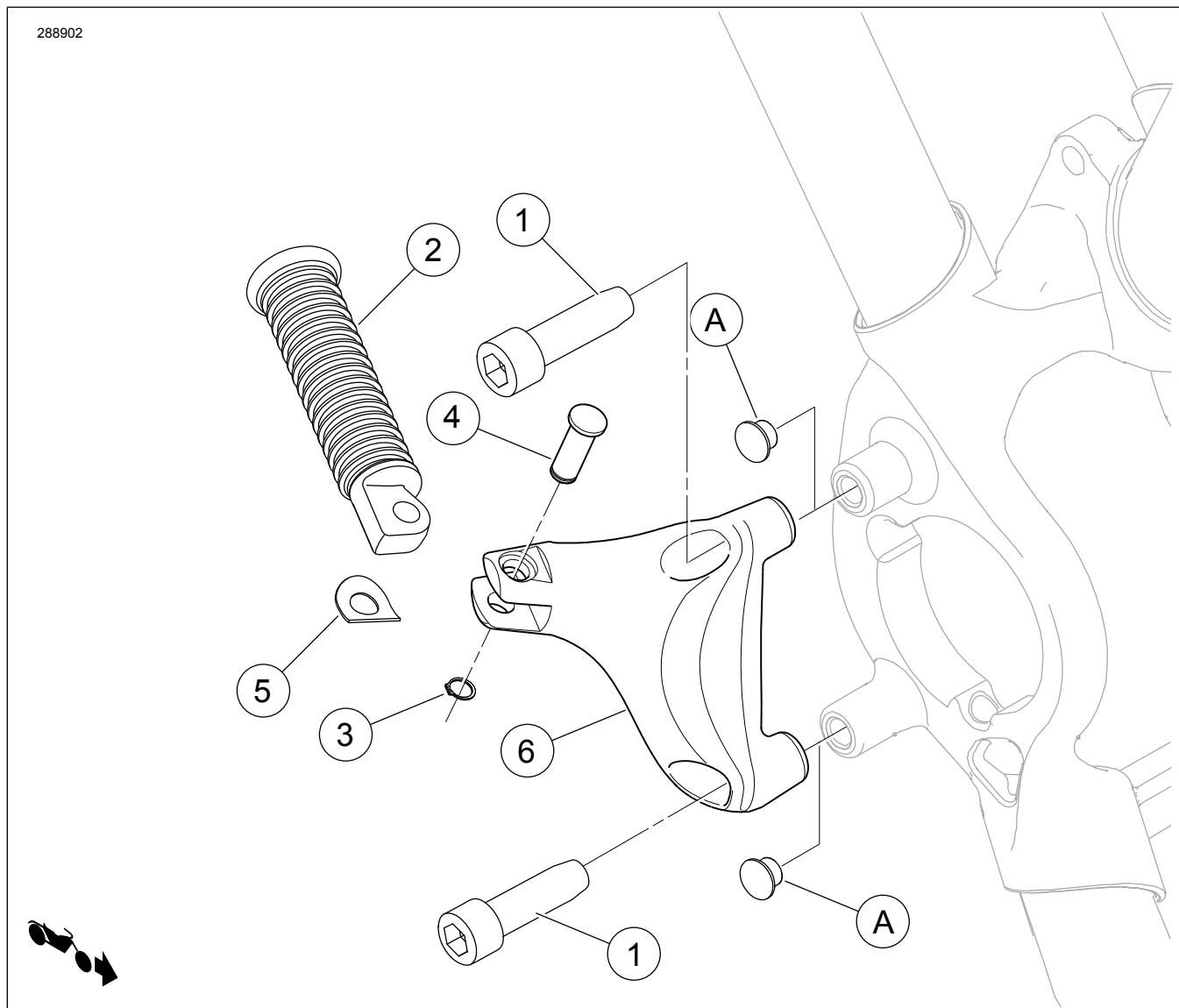
KAASSÖITJA JALATOE KOMPLEKT

Tabel 1. Üldine teave

Komplektid	Soovitatud tööriistad	Oskustase ⁽¹⁾	Aeg
50500270	Kaitseprillid, momentvõti	   	1 tund

(1) Tuleb pingutada ette nähtud pingutusmomendiga või kasutada muid mõõduka momendiga tööriistu või töövõtteid

KOMPLEKTI SISU



Joonis 1. Komplekti sisu. Kaassõitja jalatoe paigalduskomplekt

Tabel 2. Komplekti sisu. Kaassõitja jalatõe paigalduskomplekt

<input checked="" type="checkbox"/>	Üksus	Kõgus	Kirjeldus	Toote nr	Märkused
<input type="checkbox"/>	1	3	Kruvi	3214	61–68 N·m (45–50 ft-lbs)
<input type="checkbox"/>	2	2	Kaassõitja jalatõe koost	33048-72	
<input type="checkbox"/>	3	2	Kinnitusrõngas	11304	
<input type="checkbox"/>	4	2	Kahvel	45041-0A	
<input type="checkbox"/>	5	2	Vedruklamber	50912-72	
<input type="checkbox"/>	6	1	Kaassõitja jalatõe tugikronstein, parem (näidatud illustratsioonil)	50500233	
<input type="checkbox"/>		1	Kaassõitja jalatõe tugikronstein, vasak (pole illustratsioonil näidatud)	49315-04	
Tekstis mainitud üksused, mis ei kuulu komplekti.					
<input checked="" type="checkbox"/>	A	2	Sulgurkorgid, plast, must		

MÄRKUS.

Veenduge enne paigaldamist või sõidukilt osade eemaldamist, et komplekt on terviklik ja kõik osad on olemas.

ÜLDOSA

Mudelid

Mudeli sobivuse infot vaadake P&A jaemüügikataloogist või osade ja tarvikute jaotisest veebilehel www.harley-davidson.com (ainult inglise keeles).

Veenduge, et kasutate juhiste lehe uusimat versiooni, mille leiate aadressilt: www.harley-davidson.com/isheets

Võtke ühendust Harley-Davidsoni klienditeeninduskeskusega +1-800-258-2464 (ainult USA) või +1-414-343-4056.

See komplekt sobib kõigile Harley-Davidson®-i mootorratastele, mis on varustatud „isase pealeistumise“ stiilis jalatügedega.

Paigaldusnõuded

▲ HOIATUS!

Juhi ja kaassõitja turvalisus oleneb sellest, kas komplekt on õigesti paigaldatud. Kasutage sobivaid hooldusjuhendi protseduure. Kui protseduur pole teile jõukohane või teil puuduvad õiged tööriistad, laske paigaldada Harley-Davidson®-i edasimüüjal. Selle komplekti vale paigaldamine võib põhjustada surma või raskeid vigastusi. (00333b)

PAIGALDAMINE

Parem pool

- Eemaldage ja kõrvaldage raami paigaldatud mustad plastist sulgurkorgid (A). Vaadake hooldusjuhendit.
- Eemaldage tagumine peasilinder. Vaadake hooldusjuhendit.
- Eemaldage ja kõrvaldage kronstein.

- Hoidke kruvid uue kronsteini paigaldamiseks alles.
- Seadke komplektist valmis kaassõitja jalatõe parem tugikronstein (6) ja üks kruvi (1).
- Paigaldage kronstein raami külge ja fikseerige kolme kruviga. Pingutage.
Moment: 61–68 N·m (45–50 ft-lbs) kruvi
- Paigaldage tagumine peasilinder. Vaadake hooldusjuhendit.

MÄRKUS.

- Vedruklamber läheb kaassõitja jalatõe tugikronsteini haarade vahele koos jalatõe paigaldusotsaga.*
- Jalatõed tuleb paigaldada kronsteini sisse niimoodi, et paigaldusotsa ümar külg jääb sissepoole. Kui jalatõed on õigesti paigaldatud, saab jalatõed pöörata üles umbes 45° nurga alla mootorratta tagaosa suunas.*

▲ HOIATUS!

Jalatõed tuleb löögi korral voltida üles ja mootorratta tagumise osa poole. Suutmatus jalatügesid üles ja mootorratta tagumise osa poole voltida võib põhjustada surma või raskeid vigastusi. (00366a)

- Paigaldage kaassõitja jalatügi (2) kaassõitja jalatõe tugikronsteini külge, nagu näidatud illustratsioonil, kasutades komplektis olevat kahveltihvti (4), vedruklambrit (5) ja kinnitusrõngast (3).

Vasak pool

- Eemaldage ja kõrvaldage kruvi, millega on kinnitatud tagapidurite topeelvolikuklamber.
- Eemaldage ja kõrvaldage plastist sulgurkork, mis on alumises augus.
- Seadke komplektist valmis kaassõitja jalatõe vasak tugikronstein ja kaks kruvi (1).

4. Paigaldage klamber üle tagapiduri voolikuklambri. Kinnitage kaks kruvi. Pingutage.

Moment: 61–68 N·m (45–50 ft-lbs) *kruvi*

▲ HOIATUS!

Jalatoed tuleb löögi korral voltida üles ja mootorratta tagumise osa poole. Suutmatus jalatugesid üles ja mootorratta tagumise osa poole voltida võib põhjustada surma või raskeid vigastusi. (00366a)

5. Paigaldage kaassõitja jalatugi (2) kaassõitja jalatõe tugikronsteini külge, nagu näidatud illustratsioonil, kasutades komplektis olevat kahveltihti (4), vedruklambrit (5) ja kinnitusrõngast (3).