



동승자 풋페그 키트

표 1. 일반 정보

키트	추천 공구	기술 수준 ⁽¹⁾	시간
50500270	안전 고글, 토크 렌치		1시

(1) 토크 값에 따라 조이는 도구나 기타 일반적인 도구 및 기술이 필요

키트 내용물(KIT CONTENTS)

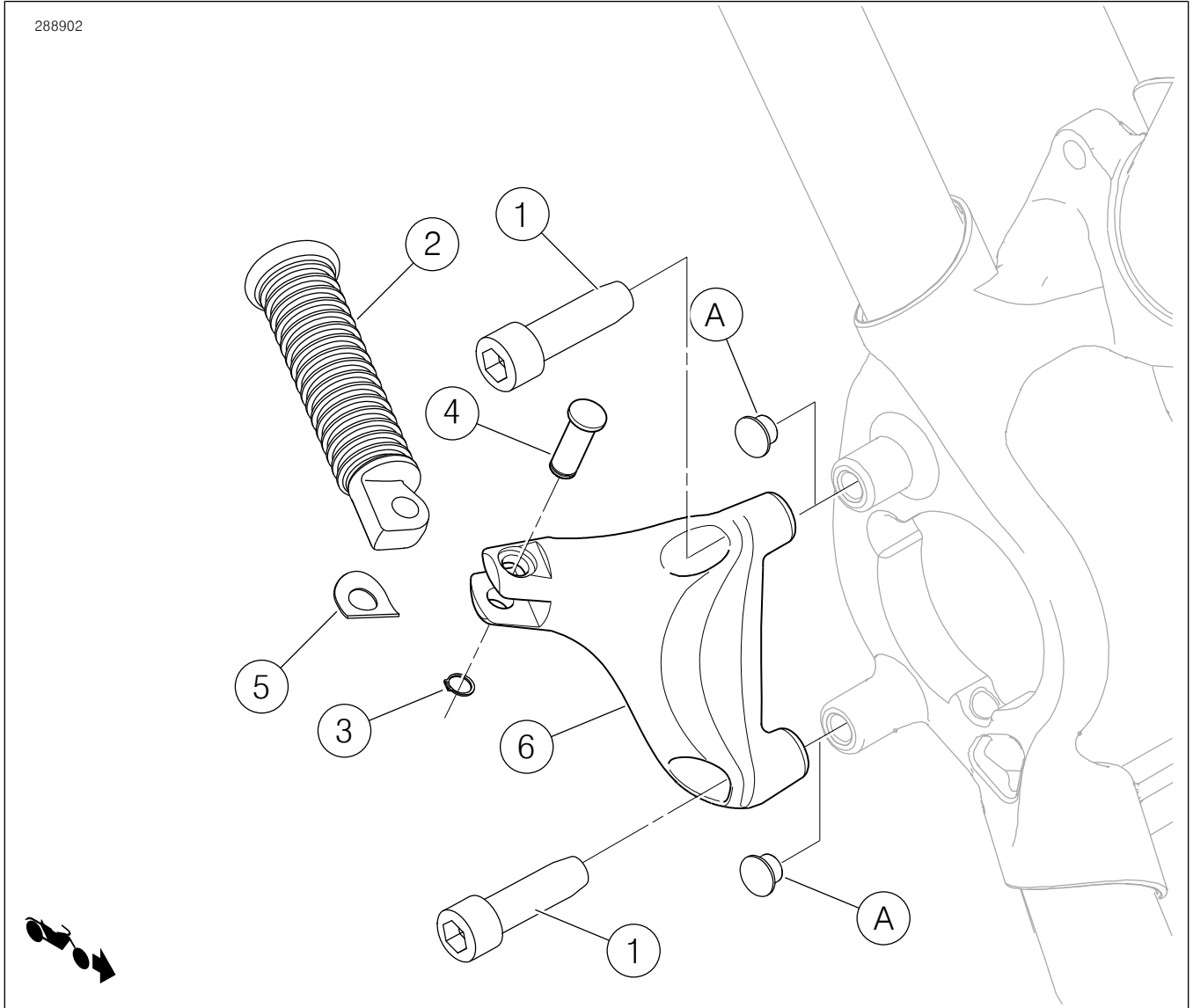


그림 1. 키트 내용물: 동승자 풋페그 장착

표 2. 키트 내용물: 동승자 풋페그 장착

<input checked="" type="checkbox"/>	항목	수량	설명	부품 번호	참고
<input type="checkbox"/>	1	3	나사	3214	61-68N·m (45-50ft-lbs)
<input type="checkbox"/>	2	2	동승자 페그 어셈블리	33048-72	
<input type="checkbox"/>	3	2	고정 링	11304	
<input type="checkbox"/>	4	2	클레비스	45041-0A	
<input type="checkbox"/>	5	2	스프링 클립	50912-72	
<input type="checkbox"/>	6	1	동승자 서포트 브래킷, 오른쪽(그림 참조)	50500233	
<input type="checkbox"/>		1	동승자 서포트 브래킷, 왼쪽(보이지 않음)	49315-04	
문서에 언급되지만 키트에 포함되지 않은 품목.					
<input checked="" type="checkbox"/>	A	2	구멍 마개, 플라스틱, 검정		

주의사항

키트에 모든 내용물이 있는지 확인한 후 차량에 품목을 설치하거나 제거하십시오.

일반

모델

모델 호환 정보에 대해서는 P&A 소매 카탈로그 또는 www.harley-davidson.com (영어로만 제공)의 부품 및 액세스리 섹션을 참조하십시오.

다음 주소에서 최신 버전의 매뉴얼을 사용하십시오.
www.harley-davidson.com/isheets

Harley-Davidson 고객 지원 센터(1-800-258-2464 (미국 전용) 또는 1-414-343-4056로 문의하십시오.

이 키트는 “메일 마운트”형 풋 페그 지지대가 장착된 모든 Harley-Davidson 모터사이클에 적합합니다.

설치 요구 사항

▲ 주의사항

운전자와 동승자의 안전은 본 키트의 올바른 장착에 달려 있습니다. 적절한 정비 절차를 준수하십시오. 정비 절차가 본인의 능력 밖이거나 필요한 공구가 없을 때는 **Harley-Davidson** 공식 딜러에 장착 수행을 맡기십시오. 본 키트를 잘못 장착하면 사망이나 심각한 부상으로 이어질 수 있습니다. (00333b)

설치

오른쪽

1. 프레임에서 검은 플라스틱 구멍 플러그(A)를 제거합니다. 정비 설명서를 참조하십시오.
2. 후면 마스터 실린더를 제거합니다. 정비 설명서를 참조하십시오.
3. 브래킷을 제거하여 폐기합니다.
4. 새 브래킷 설치를 위해 나사는 보관합니다

5. 키트에서 오른쪽 동승자 서포트 브래킷(6)과 나사(1) 1개를 꺼냅니다.
6. 프레임에 브래킷을 설치하고 나사 3개를 조입니다. 조입니다.
Torque: 61-68N·m (45-50ft-lbs) 나사
7. 후면 마스터 실린더를 설치합니다. 정비 설명서를 참조하십시오.

주의사항

- 스프링 클립은 풋페그의 장착 단과 함께 동승자 서포트 브래킷의 턱 사이에 들어갑니다.
- 풋페그는 장착 단의 둥근 면이 안으로 향하게 브래킷에 설치되어야 합니다. 풋페그가 제대로 설치되면, 풋페그는 모터사이클 후면을 향해 45° 각도로 위쪽으로 접힐 것입니다.

▲ 주의사항

공간이 좁은 경우 발판은 모터사이클의 뒤쪽으로 접혀 올라가야 합니다. 발판을 접어서 뒤로 올릴 수 없다면 사망이나 심각한 부상으로 이어질 수 있습니다. (00366a)

8. 키트의 클레비스 핀(4), 스프링 클립(5), 리데이닝 링(3)을 이용해 동승자 풋페그(2)를 동승자 서포트 브래킷에 설치합니다.

왼쪽

1. 더블 튜브 리어 브레이크 라인 클램프를 유지하는 나사를 제거하여 폐기합니다.
2. 아래 구멍에 있는 검은색 플라스틱 구멍 플러그를 제거하고 폐기합니다.
3. 키트에서 왼쪽 동승자 서포트 브래킷 및 새로운 나사(1) 2개를 꺼냅니다.
4. 리어 브레이크 라인 클램프에 브래킷을 설치합니다. 나사 두 개를 조입니다. 조입니다.
Torque: 61-68N·m (45-50ft-lbs) 나사

▲ 주의사항

공간이 좁은 경우 발판은 모터사이클의 뒤쪽으로 접혀 올라가야 합니다. 발판을 접어서 뒤로 올릴 수 없다면 사망이나 심각한 부상으로 이어질 수 있습니다. (00366a)

5. 키트의 클레비스 핀(4), 스프링 클립(5), 리테이닝 링(3)을 이용해 동승자 풋페그(2)를 동승자 서포트 브래킷에 설치합니다.