



FOOTPEG KIT NG PASAHERO

Talahanayan 1. Pangkalahatang Impormasyon

| Mga Kit | Mga Iminumungkahing Kagamitan | Antas ng Kasanayan ⁽¹⁾ | Oras |
|----------|--|-----------------------------------|--------|
| 50500270 | Mga Salaming Pangkaligtasan, Lyabe ng Torque | | 1 oras |

(1) Kinakailangan ang paghihigpit sa halaga ng torque o iba pang mga katamtamang kagamitan at pamamaraan

MGA NILALAMAN NG KIT

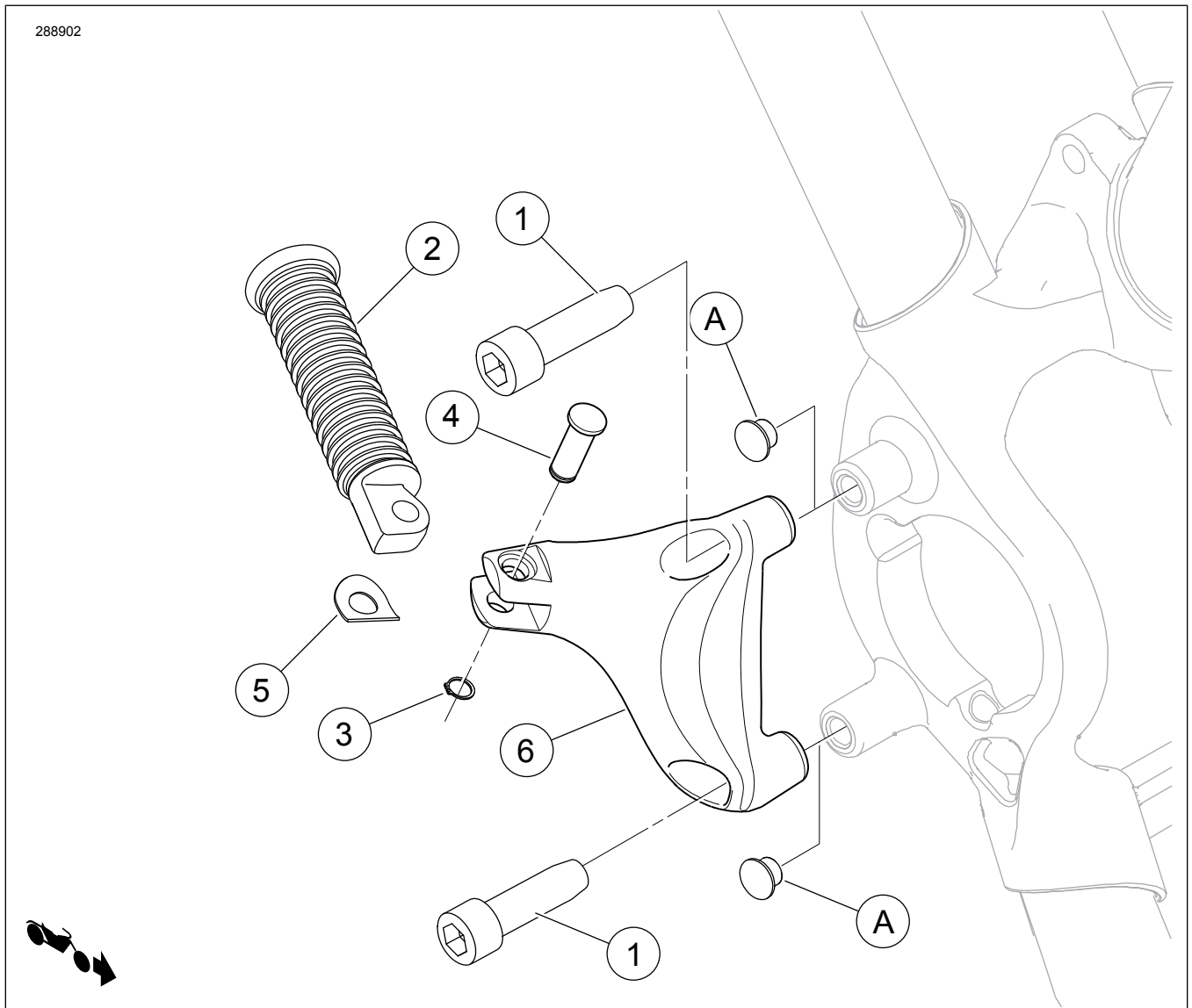


Figure 1. Mga Nilalaman ng Kit: Footpeg Mounting Kit ng Pasahero

Talahanayan 2. Mga Nilalaman ng Kit: Footpeg Mounting Kit ng Pasahero

| <input checked="" type="checkbox"/> | Item | Qty | Paglalarawan | Part No. (Piyesa Blg.) | Mga tala |
|---|------|-----|---|------------------------|--------------------------|
| <input type="checkbox"/> | 1 | 3 | Turnilyo | 3214 | 61–68 N·m (45–50 ft-lbs) |
| <input type="checkbox"/> | 2 | 2 | Peg assembly ng pasahero | 33048-72 | |
| <input type="checkbox"/> | 3 | 2 | Retaining ring | 11304 | |
| <input type="checkbox"/> | 4 | 2 | Clevis | 45041-0A | |
| <input type="checkbox"/> | 5 | 2 | Spring clip | 50912-72 | |
| <input type="checkbox"/> | 6 | 1 | Bracket na pangsuporta sa pasahero, kanang bahagi (ipinapakita) | 50500233 | |
| <input type="checkbox"/> | | 1 | Bracket na pangsuporta sa pasahero, kaliwang bahagi (hindi ipinapakita) | 49315-04 | |
| Mga bagay na binanggit sa text ngunit hindi kasama sa kit. | | | | | |
| <input checked="" type="checkbox"/> | A | 2 | Mga pamasak ng butas, plastic, itim | | |

TALA

Tiyakin na lahat ng nilalaman ay nasa kit bago magkabit o magtanggap ng mga item mula sa sasakyan.

PANGKALAHATAN

Mga Modelo

Para sa impormasyon ukol sa fitment ng modelo, pakitingnan ang Retail na Katalogo ng P&A o ang seksyon ng Mga Piyesa at Accessory ng www.harley-davidson.com (Ingles lamang).

Siguraduhin na ginagamit mo ang pinakabagong bersyon ng pahina ng tagubilin na makukuha sa: www.harley-davidson.com/isheets

Makipag-ugnayan sa Harley-Davidson Customer Support Center sa 1-800-258-2464 (para sa U.S. lang) o sa 1-414-343-4056.

Ang kit na ito ay magkakasya sa lahat ng Harley-Davidson na motorsiklong may suportang footpeg na estilong “male mount.”

Mga Kinakailangan sa Pagkakabit

▲ BABALA

Ang kaligtasan ng nagmamaneho at pasahero ay nakasalalay sa tamang pag-i-install ng kit na ito. Gamitin ang naaangkop na mga pamamaraan sa manwal ng serbisyo. Kung ang pamamaraan ay hindi abot ng iyong kakayahan o wala kang mga angkop na kasangkapan, ipagawa sa isang dealer ng Harley-Davidson ang pag-i-install. Ang maling pag-i-install ng kit na ito ay maaaring magresulta sa kamatayan o malubhang pinsala. (00333b)

IKABIT

Kanang Bahagi

1. Tanggalin at itapon ang mga itim na pamasak ng butas (A) sa frame. Tingnan ang manwal ng serbisyo.

2. Tanggalin ang likurang master cylinder. Tingnan ang manwal ng serbisyo.

3. Tanggalin at itapon ang bracket.

4. Itabi ang mga turnilyo para sa pagkakabit ng bagong bracket.

5. Kunin ang pangsuportang bracket sa pasahero sa kanang bahagi (6) at isang turnilyo (1) mula sa kit.

6. Ikabit ang bracket sa frame at ilagay nang mabuti ang tatlong turnilyo. Higpitan.

Torque: 61–68 N·m (45–50 ft-lbs) *turnilyo*

7. Ikabit ang likurang master cylinder. Tingnan ang manwal ng serbisyo.

TALA

- Ang spring clip ay nilalagay sa pagitan ng mga jaw ng pangsuportang bracket sa pasahero kasama ang dulo ng footpeg na pang-mount.
- Ang mga footpeg ay dapat nakakabit sa bracket kasama ng bilugang gilid ng mounting end inboard. Kapag maayos na nakakabit ang mga footpeg, tutupi pataas ang mga footpeg sa anggulong 45° sa direksyon ng likod ng motorsiklo.

▲ BABALA

Ang mga footrest ay dapat na tumiklop paitaas at patungo sa likod ng motorsiklo kapag sinipa. Kapag hindi naitakda ang footrest upang tumiklop paitaas at papunta sa likod ay maaaring magresulta sa kamatayan o malubhang pinsala. (00366a)

8. Ikabit ang footpeg ng pasahero (2) sa pangsuportang bracket sa pasahero tulad ng ipinapakita gamit ang clevis pin (4), spring clip (5), at retaining ring (3) mula sa kit.

Kaliwang Bahagi

1. Tanggalin at itapon ang turnilyo na nagkakabit sa double-tube na line clamp ng preno sa likod.
2. Tanggalin at itapon ang itim na plastic na pamasak ng butas sa ibabang butas.
3. Kunin ang pangsuportang bracket sa pasahero sa kaliwang bahagi at dalawang bagong turnilyo (1) mula sa kit.
4. Ikabit ang bracket sa ibabaw ng line clamp ng preno sa likod. Ikabit nang mabuti ang dalawang turnilyo. Higpitan.
Torque: 61–68 N·m (45–50 ft-lbs) *turnilyo*

⚠ BABALA

Ang mga footrest ay dapat na tumiklop paitaas at patungo sa likod ng motorsiklo kapag sinipa. Kapag hindi naitakda ang footrest upang tumiklop paitaas at papunta sa likod ay maaaring magresulta sa kamatayan o malubhang pinsala. (00366a)

5. Ikabit ang footpeg ng pasahero (2) sa pangsuportang bracket sa pasahero tulad ng ipinapakita gamit ang clevis pin (4), spring clip (5), at retaining ring (3) mula sa kit.