



TAY CẦM LÁI

THƯỜNG

Mã số bộ sản phẩm

55869-10, 56197-98A, 56199-98A, 56246-96A, 56254-09, 56263-96A, 56275-96B, 56405-08, 56443-00A, 56450-00A, 56459-01A, 56711-03, 56729-04, 56740-04, 56741-04, 56751-04, 56757-05, 56869-06, 56909-05, 57052-07, 57202-07, 57454-10, 56100007, 56100008, 56100009, 56100010, 56100029, 56100101, 56100112, 56100159, 56100160, 56100175, 56100232, 56100235, 56100356, 56100364, 56100379

Mẫu xe

Để biết phụ tùng phù hợp với mẫu xe nào, vui lòng tham khảo Catalog Bán lẻ P&A hoặc mục Phụ tùng và Phụ kiện trên trang web www.harley-davidson.com (chỉ có tiếng Anh).

Các chi tiết trong bộ sản phẩm

Xem Hình 2 và Bảng 1.

Phụ tùng cần mua thêm

⚠ CẢNH BÁO

Sự an toàn của người lái và người ngồi sau phụ thuộc vào việc lắp đặt chính xác bộ chi tiết này. Sử dụng các quy trình thích hợp trong hướng dẫn bảo dưỡng. Nếu bạn không đủ khả năng làm theo quy trình hoặc không có đúng dụng cụ, hãy nhờ đại lý của Harley-Davidson thực hiện việc lắp đặt. Việc lắp sai bộ chi tiết này có thể dẫn đến thương tích nghiêm trọng hoặc tử vong. (00333b)

LƯU Ý

Khi tháo công tắc tay lái phải, cần tham khảo sách hướng dẫn bảo dưỡng cho mẫu xe của bạn và năm sản xuất mô tô. Bạn có thể mua sách hướng dẫn bảo dưỡng tại đại lý của Harley-Davidson.

LẮP ĐẶT

LƯU Ý

- Khi đi dây và đóng Mô-đun điều khiển bên trái và bên phải (R&LHCMs), hãy đảm bảo rằng không có dây bị chèn. Xem sách hướng dẫn bảo dưỡng.
- Khi lắp đặt Mô-đun điều khiển bên phải (RHCM), hãy đảm bảo đầu bướm ga được đặt chính xác. Xem sách hướng dẫn bảo dưỡng.
- Trước khi tháo xi lanh chính phanh trước, hãy lắp nệm để bảo vệ công tắc phanh. Xem sách hướng dẫn bảo dưỡng.
- Cần thận lắp cần ly hợp để không làm hỏng công tắc ly hợp. Xem sách hướng dẫn bảo dưỡng.

Tháo và lắp tay nắm bên trái

1. Xem Hình 1. Tháo hai vít có vòng đệm phẳng dùng để siết chặt kẹp tay lái (3) vào giá bắt tay côn. Tháo kẹp và đặt cụm tay côn ra khỏi tay lái.
2. Nới lỏng, nhưng không tháo, vít ố công tắc trên và dưới (1).
3. Tháo nắp chụp ra khỏi tay cầm lái bên trái hiện có nếu đã lắp. Gỡ tay nắm bằng cách dùng lưỡi hoặc dao sắc cẩn thận cắt khỏi tay lái.

LƯU Ý

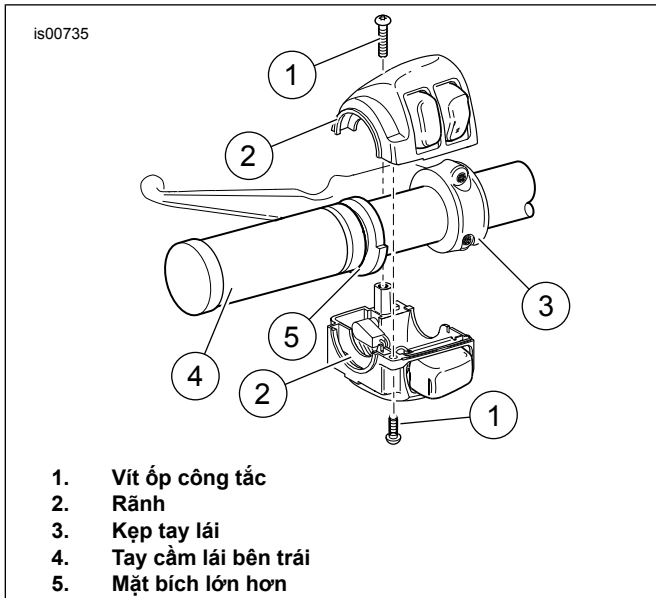
Kiểm tra đảm bảo bề mặt tay lái và bên trong tay nắm trơn nhẵn, khô và lau sạch hết tất cả bụi bẩn hoặc chất kết dính còn sót lại.

⚠ CẢNH BÁO

Không bôi trơn tay cầm lái bên trái trước khi lắp. Bôi trơn có thể khiến tay cầm rơi ra trong khi lái xe, dẫn đến mất khả năng kiểm soát xe và gây thương tích nghiêm trọng hoặc tử vong. (00315a)

4. Đặt tay nắm bên trái mới (4) sao cho mặt bích lớn hơn (5) nằm ở bên dưới. Đẩy hẳn tay nắm vào tay lái.
5. Căn đúng các rãnh (2) ở phía ngoài của ố công tắc trên và dưới lên các mặt bích ở đầu tay nắm, sau đó siết hai vít lỏng tay.
6. Đặt cụm tay côn vào trong cụm ố công tắc, gài vấu trên ố công tắc dưới vào rãnh ở mặt dưới của giá bắt tay côn.
7. Căn chỉnh các lỗ trên kẹp tay lái với các lỗ trong giá bắt tay côn và siết lỏng hai vít có vòng đệm phẳng. Điều chỉnh vị trí ố công tắc và điều khiển tay côn sao cho người lái cảm thấy thoải mái.
8. Trước tiên siết chặt vít kẹp tay lái phía trên, rồi siết chặt vít kẹp tay lái phía dưới.
Mô-men: 6,8–9 N·m (60–80 in-lbs) vít kẹp
9. Trước tiên siết chặt vít ố công tắc phía dưới, rồi siết chặt ố công tắc phía trên.
Mô-men: 4–5,4 N·m (35–48 in-lbs) vít ố công tắc





Hình 1. Ốp công tắc tay lái bên trái

Tháo và lắp tay nắm bên phải

1. Tham khảo sách hướng dẫn bảo dưỡng để tháo cụm ốp công tắc. Bạn cần đọc để biết cách tiếp cận cáp bướm ga.
2. Tham khảo sách hướng dẫn bảo dưỡng để ngắt kết nối cáp bướm ga và tháo cụm tay nắm/tay ga bên phải hiện có. Sau khi tháo, hãy kiểm tra đảm bảo đầu tay lái sạch sẽ và trơn nhẵn.
3. Làm theo hướng dẫn trong sách hướng dẫn bảo dưỡng để lắp tay nắm/tay ga bên phải mới vào tay lái và kết nối với cáp bướm ga.

⚠ CẢNH BÁO

Trước khi khởi động động cơ, hãy bảo đảm bộ phận điều khiển bướm ga sẽ bật trở lại vị trí chạy không tải khi bạn thả tay ra. Bộ phận điều khiển bướm ga ngăn động cơ tự động trở lại tình trạng chạy không tải có thể khiến người lái mất khả năng kiểm soát xe, dẫn đến thương tích nghiêm trọng hoặc tử vong. (00390a)

4. Kiểm tra đảm bảo tay nắm/tay ga bên phải có thể thoải mái xoay và trở về vị trí cũ và không chạm vào tay lái hoặc ốp công tắc.

PHỤ TÙNG

LƯU Ý

Hầu hết nắp chụp đều được bán riêng.

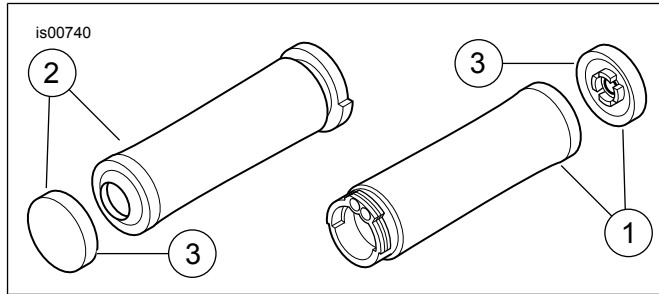
Đồ da sẽ hao mòn và cũ đi tự nhiên theo thời gian. Bôi Harley-Davidson các sản phẩm chăm sóc đồ da theo hướng dẫn để giúp bảo tồn vật liệu bằng da.

Tay nắm vát màu đen trong Bộ sản phẩm 56405-08 được thiết kế để có thể nhìn thấy rõ dấu hiệu bị mòn. Theo thời gian lớp sơn sẽ bị mờ đi làm giảm đi vẻ đẹp bề ngoài.

Có thể làm sạch tay nắm Silencer trong Bộ sản phẩm 55869-10 bằng Kem đánh bóng kim loại Harley® Bright™ (Số bộ phận H-D 99725-89) HOẶC Xà phòng đánh bóng S100® (Số bộ phận H-D 99779-04).

Trong hình là tay nắm loại thường để nhằm mục đích minh họa.

Nếu số bộ phận của bộ sản phẩm không xuất hiện trong Bảng 1, bạn sẽ không dùng được nắp chụp.



Hình 2. Phụ tùng: Tay cầm lái

Bảng 1. Phụ tùng

Bộ sản phẩm	Chi tiết 3 (Nắp chụp) Số bộ phận
56197-98A (Da)	56193-98
56199-98A (Da lớn)	56193-98
56246-96A (Mạ crôm & cao su, nhỏ)	56252-96
56254-09 (Tribal)	56769-09
56263-96A (Mạ crôm & cao su, lớn)	56252-96
56405-08 (Diamond Black)	56464-08
56443-00A (Billet, viên mảnh)	56446-03
56450-00A (Billet, viên rộng)	56446-03
56459-01A (Mạ crôm có viền & cao su)	56480-01
56729-04 (Stealth)	56480-01
56740-04 (Skull, trung bình)	56754-04
56741-04 (Skull, lớn)	56755-04
56757-05 (Stitched)	56788-05
56869-06 (Knurled, H-D® Scripted)	56480-01
56909-05 (Flame, Faded)	56656-02
57202-07 (Ironside)	56480-01
56100112 (Airflow)	Không bán rời
56100159 (Đen)	56100205
56100160 (Mạ crôm)	56100204
56100175 (Edge Cut)56100175 (Edge Cut)	56100203
56100232	Không bán rời
56100235	Không bán rời
56100356 (Airflow, Black)	56100168
56100364 (Skull, Matte Black)	56100375
56100379 (Ride Free)	Không bán rời

LƯU Ý: Tay nắm (Chi tiết 1 và 2) **KHÔNG** bán rời.