



UCHWYTY KIEROWNICY

INFORMACJE OGÓLNE

Numer zestawu

55869-10, 56197-98A, 56199-98A, 56246-96A, 56254-09, 56263-96A, 56275-96B, 56405-08, 56443-00A, 56450-00A, 56459-01A, 56711-03, 56729-04, 56740-04, 56741-04, 56751-04, 56757-05, 56869-06, 56909-05, 57052-07, 57202-07, 57454-10, 56100007, 56100008, 56100009, 56100010, 56100029, 56100101, 56100112, 56100159, 56100160, 56100175, 56100232, 56100235, 56100356, 56100364, 56100379

Modele

Informacje o zgodnych modelach można znaleźć w katalogu części i akcesoriów na rynek detaliczny oraz w sekcji „Części i akcesoria” witryny internetowej www.harley-davidson.com (tylko w języku angielskim).

Zawartość zestawu

Zobacz Rysunek 2 oraz Tabela 1.

Wymagane są części dodatkowe

▲ OSTRZEŻENIE

Od prawidłowego zamontowania części z tego zestawu zależy bezpieczeństwo kierującego i pasażera. Wykonaj odpowiednie procedury z instrukcji serwisowej. Osoby niebędące w stanie przeprowadzić tej procedury lub niedysponujące odpowiednimi narzędziami powinny zlecić wykonanie montażu dealerowi firmy Harley-Davidson. Niewłaściwy montaż części z tego zestawu może być przyczyną śmierci lub poważnych obrażeń ciała. (00333b)

UWAGA

Demontaż prawego przełącznika kierownicy wymaga skorzystania instrukcji serwisowej dla danego modelu i rocznika motocykla. Instrukcję serwisową można zakupić u dealera marki Harley-Davidson.

MONTAŻ

UWAGA

- Podczas routingu i zamykania Lewy i prawy moduł elementów sterujących (R&LHCM) sprawdź, czy nie ma ściśniętych przewodów. Zob. instrukcja serwisowa.
- Podczas instalowania Moduł sterujący na kierownicy po prawej stronie (RHCM) sprawdź, czy jest prawidłowo ustawiony luz przepustnicy. Zob. instrukcja serwisowa.
- Przed wymontowaniem pompy hamulcowej przedniego hamulca włóż klin, aby zabezpieczyć przełącznik hamulca. Zob. instrukcja serwisowa.
- Zamontuj dźwignię sprzęgła uważając, aby nie uszkodzić przełącznika sprzęgła. Zob. instrukcja serwisowa.

Zdemontuj i zamontuj lewy uchwyt.

1. Zobacz Rysunek 1. Odkręć dwa wkręty z płaskimi podkładkami mocujące zacisk kierownicy (3) do wspornika dźwigni sprzęgła. Zdejmij zacisk i ustaw ręczną dźwignię sprzęgła z dala od kierownicy.
2. Poluzuj, ale nie wykręcaj wkrętów górnej i dolnej obudowy przełączników (1).
3. Zdemontuj zaślepkę z dotychczas zamontowanego uchwytu kierownicy, jeśli występuje. Zdejmij uchwyt, ostrożnie odcinając go z kierownicy ostrym narzędziem lub ostrym ostrzem.

UWAGA

Upewnij się, że powierzchnia kierownicy i wewnątrz uchwytu są gładkie, suche i dokładnie oczyszczone z wszelkich zabrudzeń i resztek kleju.

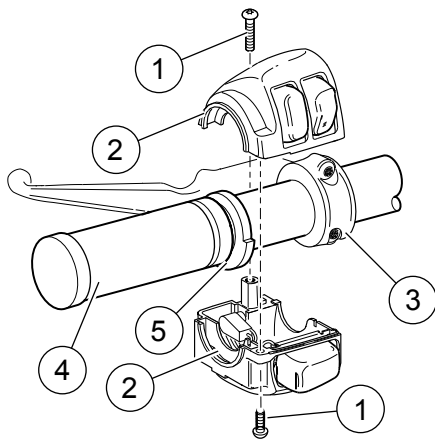
▲ OSTRZEŻENIE

Nie należy smarować lewego uchwytu kierownicy przez montażem. Nasmarowanie uchwytu może doprowadzić do zsunienia się go podczas jazdy i utraty panowania nad motocyklem, a w rezultacie do śmierci lub poważnych obrażeń ciała. (00315a)

4. Ustaw lewy uchwyt (4) w taki sposób, aby większy kołnierz (5) znalazł się na dole. Wepchnij uchwyt do oporu na kierownicę.
5. Osadź rowki (2) po zewnętrznej stronie górnej i dolnej obudowy przełącznika na kołnierzach na końcu uchwytu, a następnie poluzuj oba wkręty.
6. Umieść ręczną dźwignię sprzęgła w obudowie przełącznika, zaczepiając język w dolnej części obudowy przełącznika w rowku na dole mocowania wspornika dźwigni sprzęgła.
7. Wyrównaj otwory w zacisku kierownicy z otworami we wsporniku dźwigni sprzęgła i luźno dokręć wkręty z podkładkami. Wyreguluj położenie skrzynki przełączników i ręczne sprzęgło dla wygodny kierującego.
8. Dokręć najpierw górny, a następnie dolny wkręt mocujący kierownicy.
Moment obrotowy: 6,8–9 N·m (60–80 in-lbs) wkręty mocujące
9. Dokręć najpierw dolny, a następnie górny wkręt mocujący.
Moment obrotowy: 4–5,4 N·m (35–48 in-lbs) wkręty zespołu przełączników



is00735



1. Wkręty zespołu przełączników
2. Rowki
3. Zacisk kierownicy
4. Lewy uchwyt kierownicy
5. Większy kołnierz

Rysunek 1. Obudowa lewego przełącznika na kierownicy

Zdemontuj i zamontuj prawy uchwyt.

1. Szczegółowe kroki demontażu obudowy zespołu przełączników opisano w instrukcji serwisowej. Czynność jest niezbędna do uzyskania dostępu do przewodów przepustnicy.
2. W instrukcji serwisowej opisano sposób demontażu linek przepustnicy i demontażu zespołu manetki z tuleją. Po demontażu upewnij się, że krawędź kierownicy jest czysta i gładka.
3. Postępuj zgodnie z krokami opisanymi w instrukcji serwisowej w celu montażu zespołu manetki z tuleją przepustnicy i montażu linek przepustnicy.

▲ OSTRZEŻENIE

Przed uruchomieniem silnika sprawdź, czy manetka przepustnicy wraca na pozycję jałową po puszczeniu. Manetka przepustnicy niepozwalająca silnikowi na automatyczny powrót do obrotów jałowych może spowodować utratę panowania nad motocyklem i może być przyczyną śmierci lub poważnych obrażeń ciała. (00390a)

4. Sprawdź, czy prawa tuleja manetki przepustnicy obraca się swobodnie i nie jest blokowana o kierownicę ani zespół przełączników.

ELEMENTY ZESTAWU SERWISOWEGO

UWAGA

Większość zaślepek jest dostępna oddzielnie.

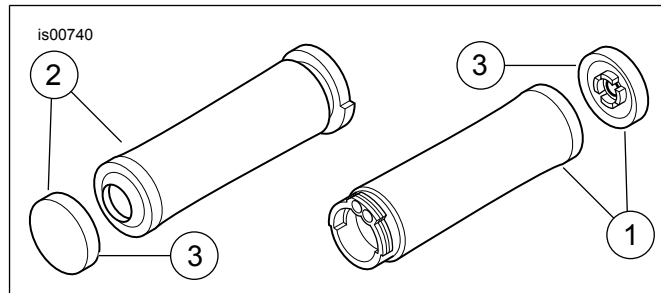
Z czasem skóra będzie się zużywać i naturalnie starzeć. Nakładaj Harley-Davidson środki do pielęgnacji skóry zgodnie z instrukcją użytkowania, aby chronić skórzany materiał.

Czarne uchwyty walcowe z zestawu 56405-08 są zaprojektowane w taki sposób, aby widoczne były na nich ślady zużycia. Z upływem czasu farba będzie się wycierać, a wygląd będzie coraz bardziej rasowy.

Uchwyty Silencer z zestawu Kit 55869-10 można czyścić środkami Harley® Bright™ Metal Polish (nr kat. H-D 99725-89) lub S100® Polishing Soap (nr kat. H-D 99779-04).

Dla celów ilustracyjnych przedstawiono typowe uchwyty.

Jeśli numery części nie są dostępne w Tabeli 1, zaślepka nie podlega serwisowaniu.



Rysunek 2. Elementy zestawu serwisowego: Uchwyty kierownicy

Tabela 1. Elementy zestawu serwisowego

Zestaw	Pozycja 3 (zaślepka) Numer części
56197-98A (Skóra)	56193-98
56199-98A (Skóra wieprzowa)	56193-98
56246-96A (chrom i guma, małe)	56252-96
56254-09 (Tribal)	56769-09
56263-96A (chrom i guma, duże)	56252-96
56405-08 (czarny diamentowy)	56464-08
56443-00A (walcowe, wąskie paski)	56446-03
56450-00A (walcowe, szerokie paski)	56446-03
56459-01A (kontury, chrom i guma)	56480-01
56729-04 (Stealth)	56480-01
56740-04 (Skull, średni)	56754-04
56741-04 (Skull, duży)	56755-04
56757-05 (z przeszyciami)	56788-05
56869-06 (radełkowane z napisem H-D®)	56480-01
56909-05 (z płomieniami, cieniowane)	56656-02
57202-07 (Ironside)	56480-01
56100112 (Air Flow)	Nie jest sprzedawany oddzielnie
56100159 (Czarny)	56100205
56100160 (Chrom)	56100204
56100175 (Edge Cut)	56100203
56100232	Nie jest sprzedawany oddzielnie
56100235	Nie jest sprzedawany oddzielnie
56100356 (Airflow, czarny)	56100168
56100364 (Skull, czarny mat)	56100375
56100379 (Ride Free)	Nie jest sprzedawany oddzielnie
UWAGA: Uchwyty kierownicy (Pozycje 1 i 2) NIE są sprzedawane oddzielnie.	