



MONTÁŽNÍ SADA

OBECNÉ INFORMACE

Číslo sady

76000278A

Modely

Informace o příslušenství pro jednotlivé modely naleznete v maloobchodním katalogu náhradních dílů a příslušenství nebo v části věnované náhradním dílům a příslušenství na stránce www.harley-davidson.com (pouze v angličtině).

▲ VAROVÁNÍ

Na správné montáži této sestavy závisí bezpečnost jezdce a spolujezdce. Použijte odpovídající postupy uvedené v servisní příručce. Pokud daný postup přesahuje vaše schopnosti nebo pro něj nemáte vhodné nářadí, svěřte provedení montáže prodejci Harley-Davidson. Nesprávná montáž této sestavy může vést k vážnému poranění či smrti. (00333b)

POZNÁMKA

Tento návod odkazuje na informace v servisní příručce. Pro tuto montáž je nutná servisní příručka pro tento rok/model motocyklu. Příručka je k dostání u prodejců motocyklů Harley-Davidson.

Elektrické přetížení

OZNÁMENÍ

V případě připojení příliš velkého počtu elektrických spotřebičů (příslušenství) může dojít k přetížení systému dobíjení motocyklu. Pokud funguje současně příliš mnoho spotřebičů, které spotřebovávají více proudu, než dokáže dobíjecí systém vytvořit, může takováto spotřeba elektřiny vést k vybití akumulátoru a způsobit poškození elektrické soustavy motocyklu. (00211d)

Nákup této sady vám zajišťuje speciálně vyvinutý software pro ekvalizaci zvuku, který se používá s rozšiřitelným audiosystémem. Tato jedinečná ekvalizace byla navržena tak, aby optimalizovala výkon a zvukovou odezvu BOOM! reproduktorů na dolním dílu kapotáže. I když tuto sadu nenainstaluje prodejce Harley-Davidson, je tento speciální ekvalizační software bezplatně k dispozici u kteréhokoli prodejce prostřednictvím nástroje Digital Technician II. Za provedení aktualizace si může prodejce účtovat náklady dle platného ceníku.

▲ VAROVÁNÍ

Při instalaci libovolného elektrického příslušenství dbejte na to, abyste nepřekročili přípustné proudové hodnoty pojistky nebo jističe, které chrání příslušný upravovaný obvod. Překročení maximálního proudu může způsobit selhání elektrických zařízení, což může způsobit vážný úraz nebo smrt. (00310a)

Tato sada vyžaduje až o 8 A více proudu z elektrické soustavy.

Obsah sady

PŘÍPRAVA

POZNÁMKA

Motocykly vybavené sirénou systému zabezpečení:

- Zkontrolujte, zda máte bezkontaktní elektronický klíč.
- Zapněte zapalování.

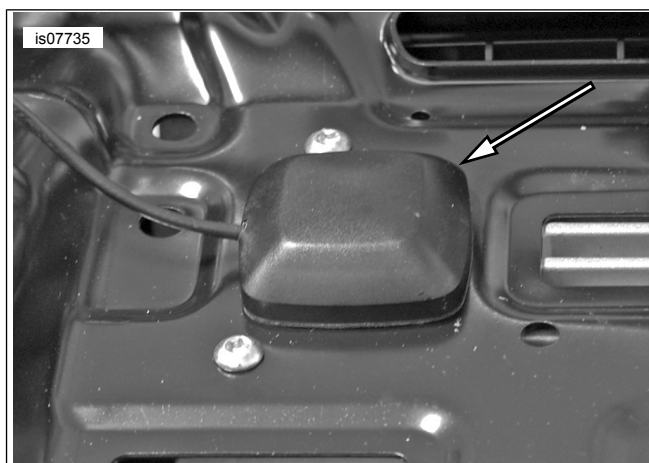
POZNÁMKA

Následující kroky představují popis základních rysů postupu. Postupujte podle všech kroků v příslušných částech v servisní příručce.

1. Demontujte sedlo.
2. Demontujte palivovou nádrž.
3. Vyjměte hlavní pojistku.
4. Sejměte vnější kapotáž.
5. Odeberte vzduchový kanál.
6. Viz obrázek 1. Odeberte kryt žlábků na kabely.
7. Viz obrázek 2. Uvolněte spojovací kotvy konektorů [184] a [280] z držáku rádia.
8. Viz obrázek 3. Pokud jsou přítomny antény XM/NAV, odpojte je z držáku rádia a umístěte je stranou.
9. Odšroubujte dva šrouby držící Řídicí jednotka hydrauliky (TCU) na držáku. Šrouby uschovejte pro pozdější použití.
10. Viz obrázek 4. Pokud je přítomen stávající držák TCU (2), odeberte jej.
 - a. Odšroubujte čtyři šrouby (3). Šrouby uschovejte pro pozdější použití.



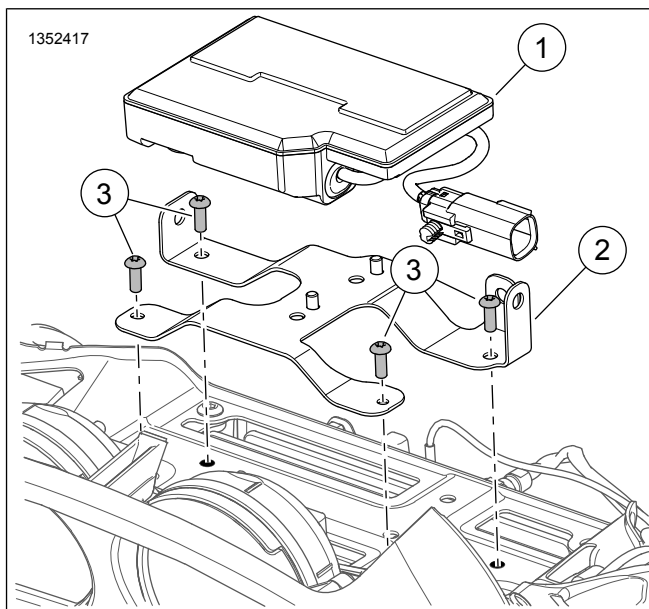
11. Viz obrázek 5. Umístěte a namontujte TCU na držák pomocí dvou šroubů. Utáhněte.
Krouticí moment: 7–8 N·m (62–71 in-lbs)
12. Je-li ve výbavě modul skryté antény, umístěte jej na zadní stranu zesilovače.
13. Kabel ved'te do zásuvky na zadní straně rádia.
14. Viz obrázek 6. Odšroubujte čtyři šrouby upevňující držák na rádiu. Šrouby uschovejte pro pozdější použití.
15. Držák zesilovače umístěte do své polohy.
16. Namontujte čtyři šrouby upevňující držák na rádiu. Utáhněte.
Krouticí moment: 2–3 N·m (18–27 in-lbs)
17. Je-li ve výbavě kabel skryté antény, ved'te jej po levé straně (konec konektoru zesilovače) **nového** držáku.



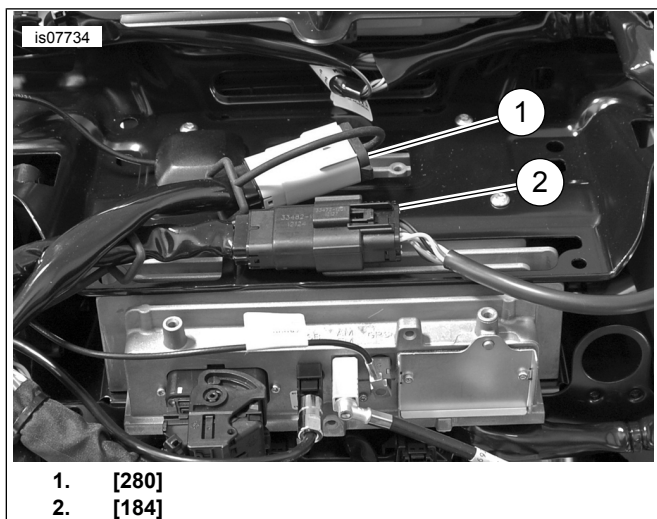
Ilustrace 3. Odstranění antény



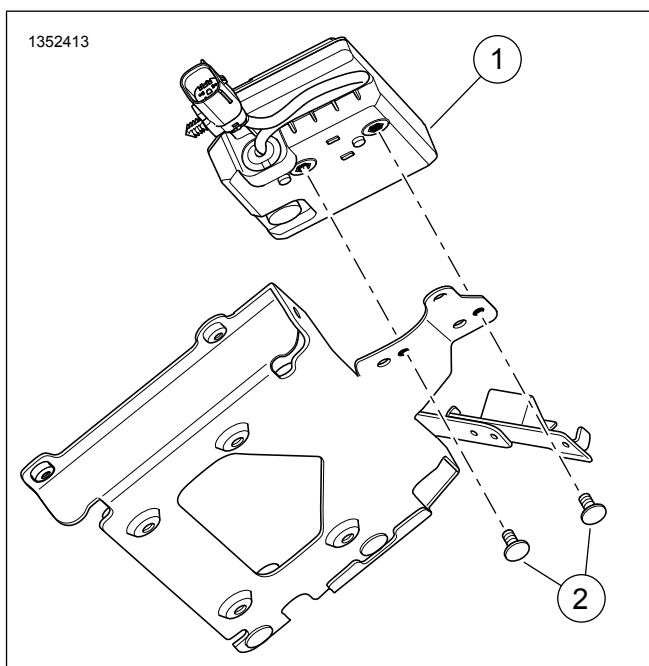
Ilustrace 1. Kabelová vodicí lišta



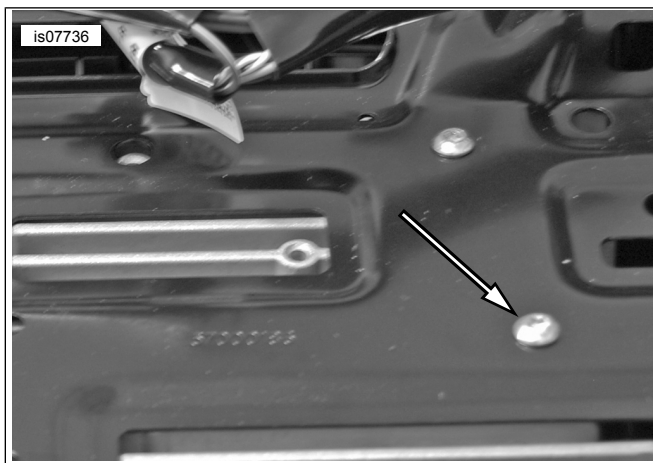
Ilustrace 4. Držák TCU



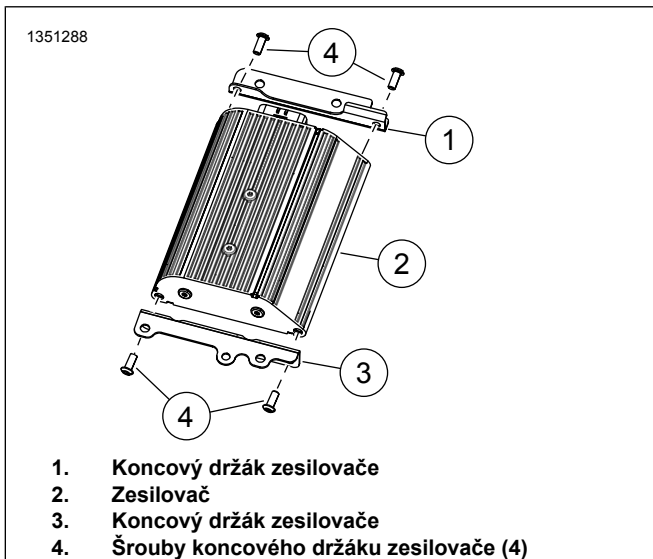
Ilustrace 2. [280] a [184]



Ilustrace 5. Šroub TCU



Ilustrace 6. Šrouby držáku rádia



1. Koncový držák zesilovače
2. Zesilovač
3. Koncový držák zesilovače
4. Šrouby koncového držáku zesilovače (4)

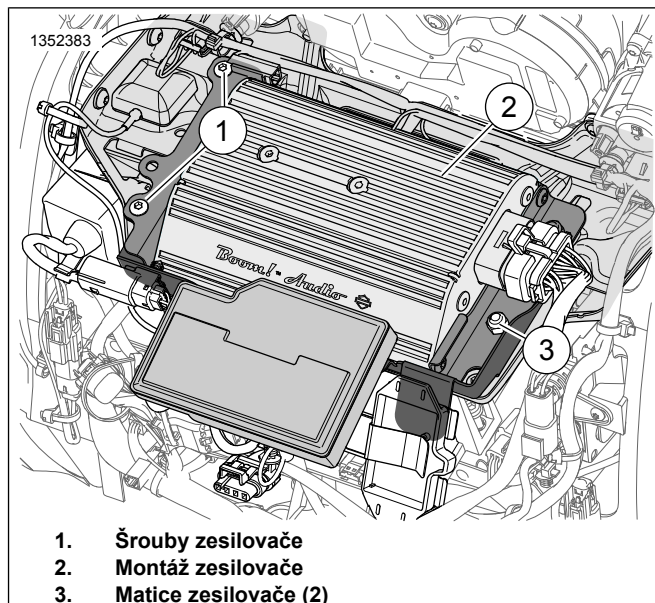
Ilustrace 7. Držáky zesilovače

MONTÁŽ

1. Viz obrázek 7. Namontujte držáky zesilovače do zesilovače.
2. Viz obrázek 8. Namontujte zesilovač.
 - a. Otvory na držácích na straně zesilovače zarovnejte s čepy na držáku zesilovače.
 - b. Nainstalujte dva šrouby. Utáhněte.
Krouticí moment: 10–12 N·m (7–9 ft-lbs)
 - c. Namontujte dvě matice. Utáhněte.
Krouticí moment: 8–11 N·m (6–8 ft-lbs)

POZNÁMKA

Nepoškrábejte zesilovač na držáku.



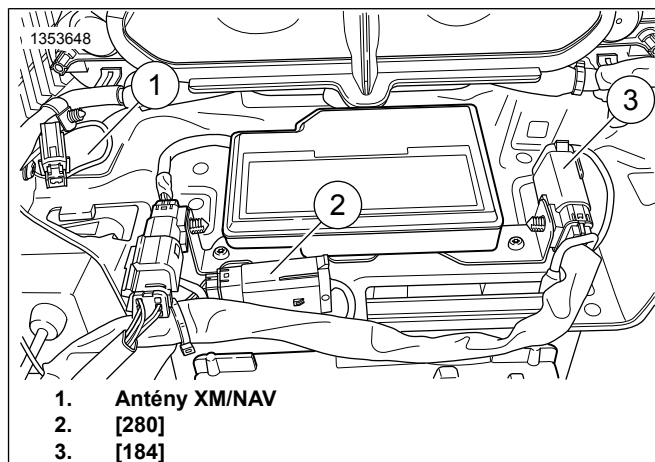
1. Šrouby zesilovače
2. Montáž zesilovače
3. Matice zesilovače (2)

Ilustrace 8. Montáž zesilovače

3. Viz obrázek 9. Vložte konektor [184] a [280] spojovací kotvy do držáku zesilovače a pokud jsou přítomny antény SiriusXM a NAV, umístěte je do své polohy.

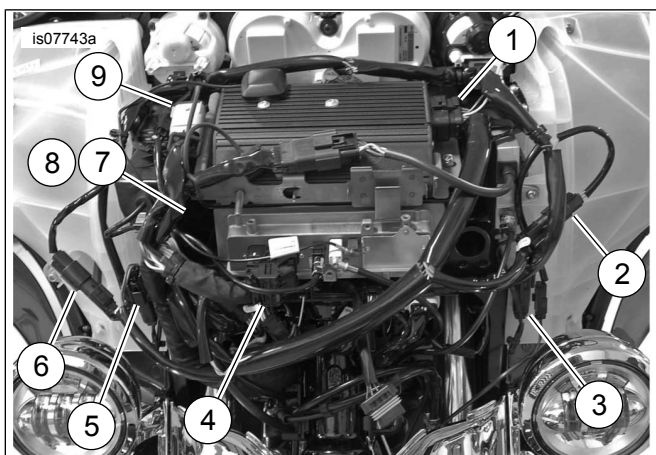
POZNÁMKA

Držák zesilovače má svorku pro vysílač ovladače vrat garáže. Pokud má motocykl tento vysílač, přemístěte jej na toto místo. Čep na přední straně držáku je pouze pro použití s CVO.



1. Antény XM/NAV
2. [280]
3. [184]

Ilustrace 9. Přemístění konektoru



1. [149] Zesilovač
2. [35A] Levý reproduktor (vstup z rádia)
3. [35B] Levý reproduktor (výstup zesilovače)
4. [22] RHCM
5. [34A] Pravý reproduktor (vstup z rádia)
6. [34B] Pravý reproduktor (výstup zesilovače)
7. [162] Výstup ze zadního kanálu (z rádia) (zobrazený FLHX)
8. [313] Výstup ze zadního kanálu (ze zesilovače)
9. [299] Napájení P&A

Ilustrace 10. Připojení kabelových svazků

4. Viz obrázek 10. Kabelové svazky umístěte podle obrázku a spojte konektory. Připojení pro [162] a [313] jsou popsána v následujících poznámkách.

POZNÁMKA

- **Modely FLHX:** Pokud se u této montáže přidává k dřívě namontovaným reproduktorům zesilovač, přečtěte si část „Upgrade“ s pokyny pro připojení kabelových svazků.
- Pokud se tento zesilovač používá se sekundárním zesilovačem pro umožnění šesti nebo osmi reproduktorů, podívejte se na podrobnosti o připojení pro [162] a [313] v Tabulka 1, Tabulka 2 a v sadě 76000280. FLHX(S) [162] (F) 4cestný výstup Molex ze zadního kanálu rádia. Používá se pro výstup reproduktoru bez zesilovače. Viz Ilustrace 8. Nepoužívá se s primárním zesilovačem, ale používá se pro VSTUP sekundárního zesilovače. Viz Ilustrace 10. 16cestný výstup Molex ze zadního kanálu rádia FLHTC/FLHTK/TRIKE [162] (R). Obsahuje všechny kabely zadního reproduktoru na proudnicovém krytu. Namontujte 69200714 pro použití se zesilovači (viz krok 7). Zesilovač v kapotáži [313], 4cestný výstup Molex zadního kanálu primárního zesilovače lze použít pro reproduktory v sedlové brašně, reproduktory na proudnicovém krytu nebo reproduktory v dolních dílech kapotáže. Vyhrazeno pro dolní díly kapotáže, pokud je používáno v konfiguraci šesti nebo osmi reproduktorů.

Tabulka 1. Konektor [313] kabelových svazků zesilovače

MODEL	POČET REPRODUKTORŮ			
	2	4	6	8
FLHX(S)	Není k dispozici	A	B	B
FLHTCU	Není k dispozici	C	F	F
FLHTK	Není k dispozici	C	F	NEVHODNÉ

Tabulka 1. Konektor [313] kabelových svazků zesilovače

MODEL	POČET REPRODUKTORŮ			
TRIKE	Není k dispozici	C	NEVHODNÉ	NEVHODNÉ
A: Připojte k propojce 69200489 (pro kryty nebo reproduktory na proudnicovém krytu) nebo v dolních dílech kapotáže 69200612				
B: Připojte k propojce 69200489. Druhý konec propojky k prodlužovacím kabelovým svazkům reproduktoru 69200490 [296]				
C: Připojte k propojce 69200489. Druhý konec propojky k propojení zadního reproduktoru 69200714 (viz níže)				
F: Připojte [313] pouze k dolním dílům kapotáže. Propojka 69200489 není nutná				
není k dispozici: Systém se 2 reproduktory nevyžaduje použití [313]				

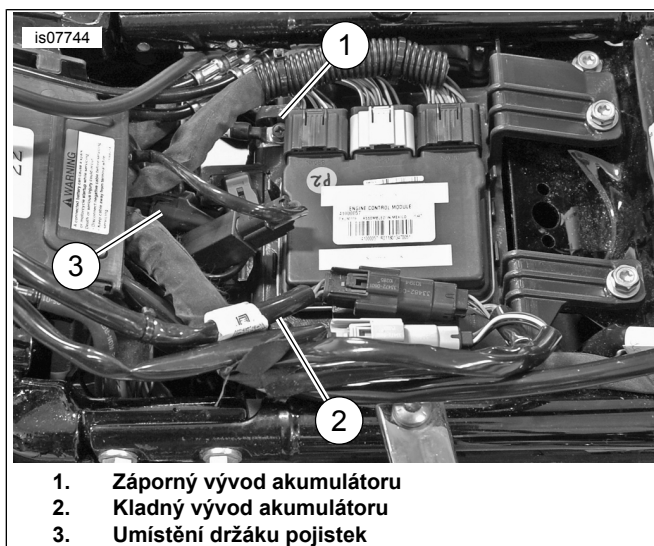
Tabulka 2. Konektor [162] standardních kabelových svazků kapotáže a zesilovače

MODEL	POČET REPRODUKTORŮ			
	2	4	6	8
FLHX(S)	Není k dispozici	D	E	E
ULTRA	Není k dispozici	C	G	G
FLHTK	Není k dispozici	C	G	NEVHODNÉ
TRIKE	Není k dispozici	C	NEVHODNÉ	NEVHODNÉ
D: Nepřipojujte, na místě nechte standardní ochrannou krytku				
E: Připojte k propojce 69200489. Druhý konec propojky k prodlužovacím kabelovým svazkům reproduktoru 69200490 [296]				
G: Připojte propojení zadního reproduktoru 69200714 k rozšíření reproduktoru [296] a [297]. Propojka 69200489 se nepoužije.				
není k dispozici: Systém se 2 reproduktory nevyžaduje použití [162]				

5. Kabely akumulátoru vedte přes žlábek na kabely do příslušných vývodů akumulátoru.
6. Odeberte kladné a záporné vývody akumulátoru.
 - a. Na kladný vývod akumulátoru umístěte prstencový vývod označený B+.
 - b. Namontujte šroub.
 - c. Na záporný vývod akumulátoru umístěte prstencový vývod označený B-.
 - d. Namontujte šroub.
 - e. Zašroubujte šrouby. Utáhněte.
Krouticí moment: 6,8–7,9 N·m (60–70 in-lbs)
 - f. Na místo, ke kterému lze přistupovat s minimální demontáží, umístěte držák pojistek. Neumísťujte jej dovnitř žlábků na kabely.
7. **Pouze modely FLHTCU/K a Trike:** Viz Tabulka 1 a Tabulka 2. Namontujte kabelové svazky propojení zadního reproduktoru na proudnicovém krytu (69200714).
 - a. Viz Ilustrace 11. Odpojte [162] nacházející se za opěrkou spolujezdce.

- b. Připojte příslušné konektory ke kabelovým svazkům propojení [162A/B].
- c. Připojte stranu se 4cestnou zásuvkou 69200714 ke straně se 4cestným kolíkem na propojce 69200489.
- d. Uzávěr (z 313) použijte k zasunutí do nepoužívané strany 69200714 se 4 kolíky.
- e. Pokud používáte prodlužovací sadu reproduktorů 76000280, připojte stranu se 4cestným kolíkem 69200714 k odpovídající straně 4cestné zásuvky [296].
- f. Připojte stranu se 4cestnou zásuvkou 69200714 k odpovídající straně s 4cestným kolíkem [297].

- 8. Viz Ilustrace 11 . Namontujte kryt žlábků na kabely.
- 9. Uzavřete všechny konektory na nepoužité straně s kolíky na 72632-10 dodávané s 692000478 [313] nebo ze standardního konektoru kabelových svazků kapotáže [162] u modelů FLHX.



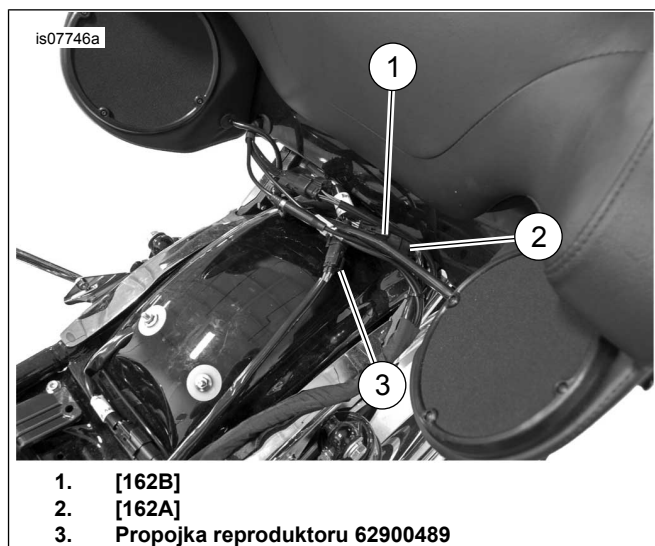
Ilustrace 11. Připojení akumulátoru

- 10. Kabelový svazek zajistěte pomocí upevňovací pásky. Zkontrolujte, že kabely nezpůsobují narušování řízení nebo posunutí odpružení.

▲ VAROVÁNÍ

Jezděte plynule a dbejte, aby vaše jízda nebyla ničím rušená. Rušení při řízení by mohlo vést ke ztrátě kontroly nad motocyklem s následkem vážného úrazu či dokonce smrti. (00371a)

- 11. Viz Ilustrace 12 . **Modely vybavené SiriusXM:** Přemístěte anténu SiriusXM pomocí držáku a pokynů dodávaných s touto sadou. Namontujte hlavní pojistku a zkontrolujte provoz rádia.

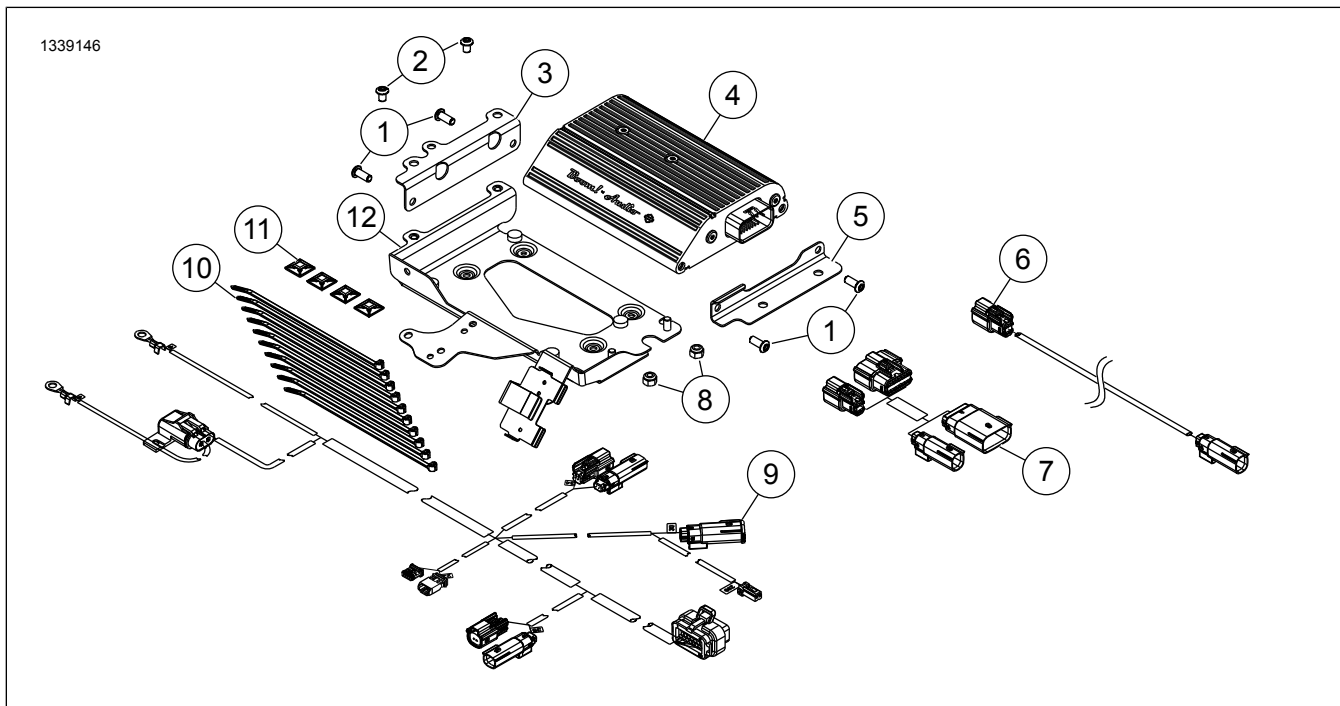


Ilustrace 12. Propojení reproduktoru na proudnicovém krytu

- 12. Nahraďte EQ zesilovače založené na konfiguraci reproduktoru pomocí sekce aktualizace zesilovače v servisním nástroji pro prodejce (Digital Technician).
 - a. Zkontrolujte aktualizace kalibrace základny zesilovače.
 - b. Pokud jsou k dispozici aktualizace, nainstalujte nejnovější verzi nástroje kalibrace základny.
 - c. Přistupte k opětovné aktualizaci rádia.
 - d. Vyberte **novou** konfiguraci reproduktorů.
 - e. V informační sekci je k dispozici správné EQ založené na konfiguraci reproduktorů.
 - f. Dokončete opětovnou aktualizaci rádia pomocí **nové** konfigurace reproduktorů.
 - g. Přistupte k opětovné aktualizaci zesilovače.
 - h. Nahraďte EQ zesilovače založené na konfiguraci reproduktorů, jak je uvedeno v sekci Opětovná aktualizace rádia.
 - i. Dokončete opětovnou aktualizaci zesilovače.
- 13. Namontujte vzduchový kanál. Viz servisní příručka.
- 14. Namontujte vnější kapotáž. Viz servisní příručka.
- 15. Namontujte hlavní pojistku. Viz servisní příručka.
- 16. Namontujte palivovou nádrž. Viz servisní příručka.
- 17. Namontujte sedlo. Po montáži sedla za něj zatáhněte a zkontrolujte, zda je řádně upevněno. Viz servisní příručka.
- 18. Je-li ve výbavě skrytá anténa AM/FM, připevněte ji k upevňovacímu povrchu pod ventilátorem větrného štítu.

19. V sekci **Automatická diagnostika počítadla ujetých kilometrů** v EDM naleznete pokyny k odstranění všech kódů nastavených během montáže.

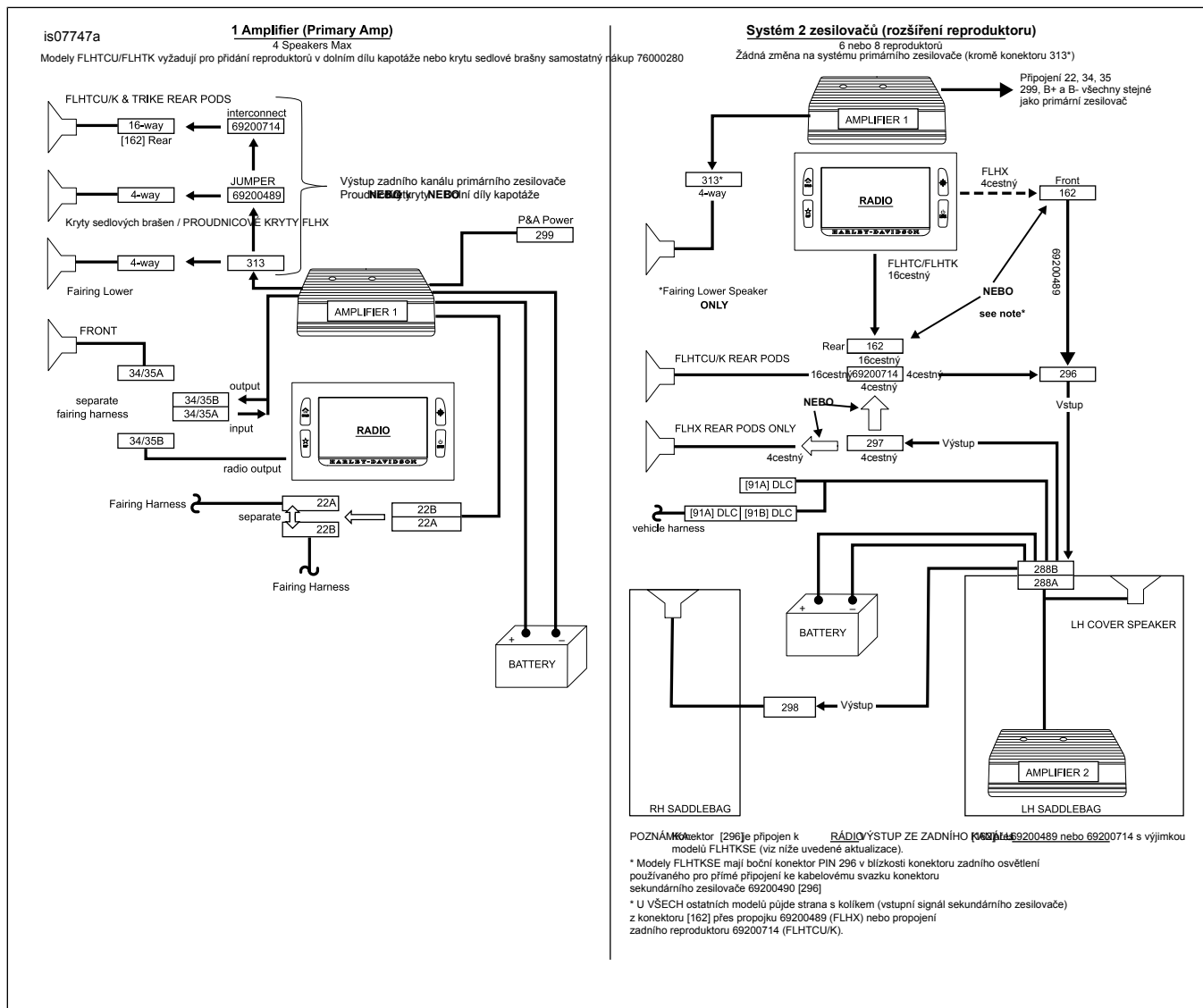
SERVISNÍ DÍLY



Ilustrace 13. Servisní díly, Sada zesilovače Boom! Audio

Tabulka 3. Servisní díly

Položka	Popis (množství)	Číslo dílu
1	Šroub se zaoblenou hlavou s vnitřním šestihranem (4)	926
2	Šroub, zaoblená hlava Torx (2)	10500053
3	Držák, zesilovač, pravá strana	76000945
4	Zesilovač	76000277B
5	Držák, zesilovač, úhel	76000330
6	Propojka, zadní reproduktor	69200489
7	Kabelový svazek, propojení zadního reproduktoru	69200714
8	Pojistná matice (2)	7686
9	Kabelový svazek, primární zesilovač	69200487
10	Pásky kabelu (10)	10006
11	Lepící podložka (4)	69200342
12	Držák, zesilovač uchycený na kapotáži	76000923



Ilustrace 14. Konfigurace zesilovače

Tabulka 4. Aktualizace

AKTUALIZACE	
Modely FLHX se systémem 4 reproduktorů: aktualizace na primární zesilovač	
Dolní díly kapotáže	Odpojte kabelové svazky dolního dílu kapotáže (69200612) z výstupu rádia kabelového svazku motocyklu [162]. Znovu ho připojte ke [313] kabelového svazku zesilovače v kapotáži.
Proudnicové kryty/kryty	<ul style="list-style-type: none"> • Odpojte kabelové svazky 69200489 z výstupu rádia kabelového svazku motocyklu [162]. Znovu ho připojte k [313] zesilovači v kapotáži • Vyměňte ochrannou krytku z [313] v [162].