



## SÆT MED MONTERINGSBESLAG

### GENERELT

#### Reparationssætnummer

76000278A

#### Modeller

Find oplysninger om, hvilke modeller delen passer til, i P&A-detaillkataloget eller afsnittet "Parts and Accessories" (Reserve dele og tilbehør) på [www.harley-davidson.com](http://www.harley-davidson.com) (kun på engelsk).

#### ⚠ ADVARSEL

Førerens og passagerens sikkerhed afhænger af, at dette sæt monteres korrekt. Brug de relevante procedurer i servicehåndbogen. Hvis du ikke magter proceduren eller ikke har de korrekte værktøjer, skal du få en Harley-Davidson forhandler til at udføre monteringen. Forkert montering af sættet kan resultere i dødsfald eller alvorlig personskade. (00333b)

#### BEMÆRK

Denne instruktionsark refererer til oplysninger i servicehåndbogen. Servicehåndbogen til din motorcykelmodel skal anvendes i forbindelse med denne montering. Du kan rekvirere servicehåndbogen hos din Harley-Davidson forhandler.

#### Overbelastning af det elektriske system

#### BEMÆRK

Det er muligt at overbelaste bilens ladesystem ved at tilføje for meget elektrisk tilbehør. Hvis det elektriske tilbehør på et givent tidspunkt forbruger mere strøm, end motorcyklens opladningssystem kan producere, kan elforbruget aflade batteriet og beskadige motorcyklens elektriske system. (00211d)

Køb af dette sæt giver dig ret til en specialudviklet lydudligningssoftware, der bruges med det avancerede lydsystem. Denne unikke udigning er designet til at optimere ydeevnen og lydresponen fra nedre BOOM! højttalere i vindskjold. Selvom dette sæt ikke er installeret af en Harley-Davidson forhandler, fås denne særlige udigningssoftware uden beregning gennem Digital Technician II hos alle forhandlere. Der kan opkræves gebyrer for arbejdet med opgraderingen.

#### ⚠ ADVARSEL

Når du monterer elektrisk tilbehør, skal du sørge for ikke at overskride den maksimale ampereværdi for den sikring eller hovedafbryder, som beskytter det pågældende kredsløb, du foretager ændringer på. Hvis du overskrider den maksimale ampereværdi, kan det medføre elektriske fejl, hvilket kan resultere i dødsfald eller alvorlig personskade. (00310a)

Denne forstærker kræver op til **8 ampere** mere strøm fra det elektriske system.

#### Sættets indhold

#### KLARGØR

#### BEMÆRK

#### For køretøjer med sikkerhedssirene installeret:

- Kontrollér, at du har den håndfri fjernbetjening på dig.
- Slå tændingen til.

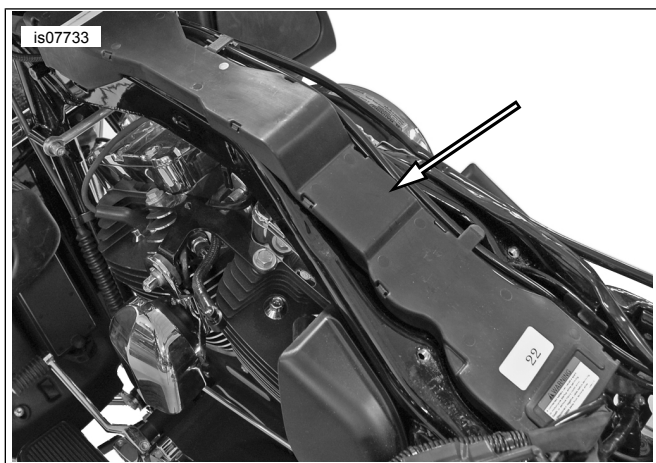
#### BEMÆRK

De følgende trin bruges som et overblik over processen. Følg alle de trin, der er beskrevet i de relevante afsnit i servicehåndbogen.

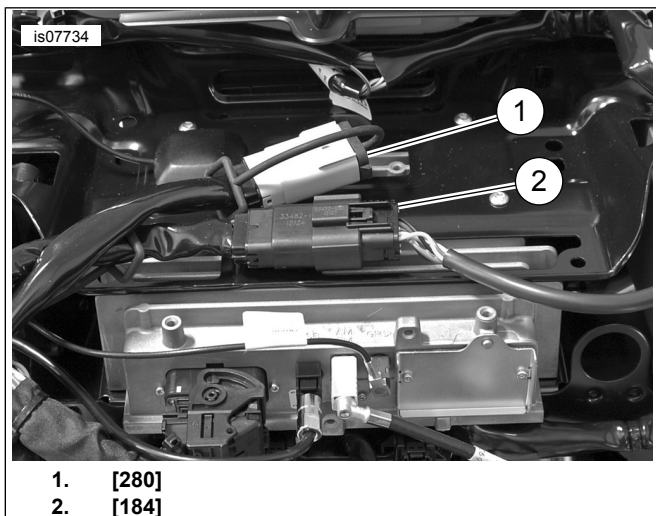
1. Fjern sadlen.
2. Afmonter brændstoftanken.
3. Fjern hovedsikringen.
4. Fjern den ydre strømlinebeklædning.
5. Afmonter luftkanalen.
6. Se Figur 1. Afmonter ledningsdækslet.
7. Se Figur 2. Frigør tilslutningsankrene fra stikkene [184] og [280] fra støttebeslaget til radioen.
8. Se Figur 3. Hvis de forefindes, skal du afmontere XM/NAV-antennener fra støttebeslaget til radioen og lægge dem til side.
9. Afmonter de to skruer, Telematisk kontrolenhed (TCU) der holder beslaget. Gem skruerne til senere brug.
10. Se Figur 4. Hvis det forefindes, skal du afmontere det eksisterende TCU-beslag (2).
  - a. Fastgør de fire skruer (3). Gem skruerne til senere brug.
11. Se Figur 5. Anbring og monter TCU på beslaget med to skruer. Spænd til.

Tilspændingsmoment: 7–8 N·m (62–71 in·lbs)
12. Hvis den er udstyret hermed, placer det skjult antennemodul på bagsiden af forstærkeren.
13. Før kablet til stikkontakten på bagsiden af radioen.

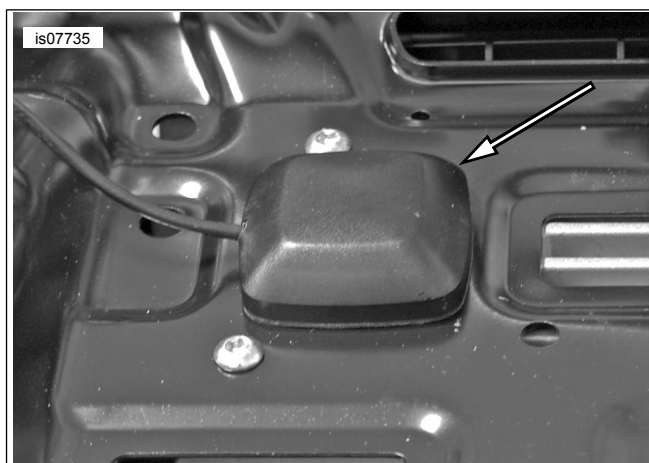
14. Se Figur 6. Afmonter de fire skruer i radioens støttebeslag. Gem skrueerne til senere brug.
15. Placering af beslaget til forstærkeren.
16. Monter de fire skruer i radioens støttebeslag. Spænd til.  
Tilspændingsmoment: 2–3 N·m (18–27 in-lbs)
17. Hvis den er udstyret hermed, træk det skjulte antennekabel omkring venstre side (enden med forstærkerstikket) på det nye beslag.



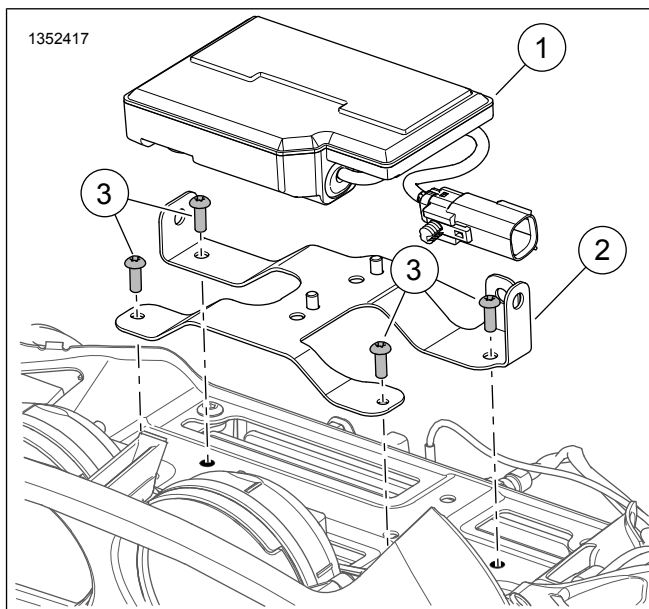
Figur 1. Ledningskanal



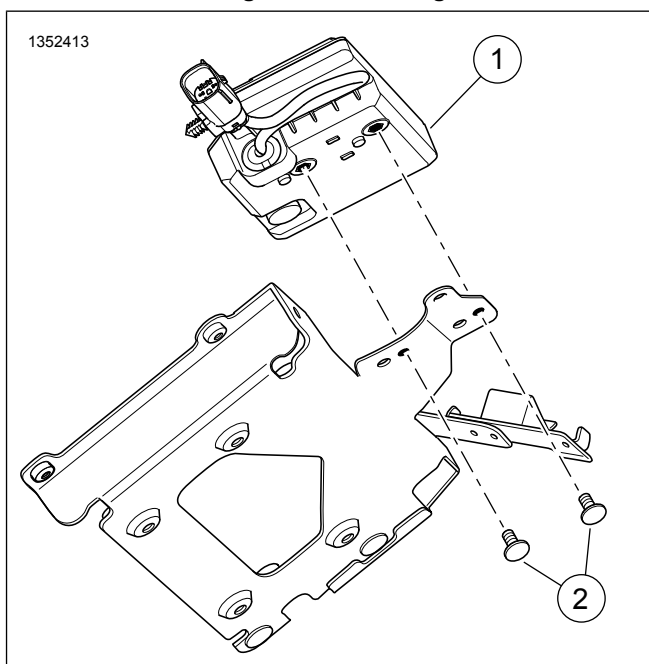
Figur 2. [280] og [184]



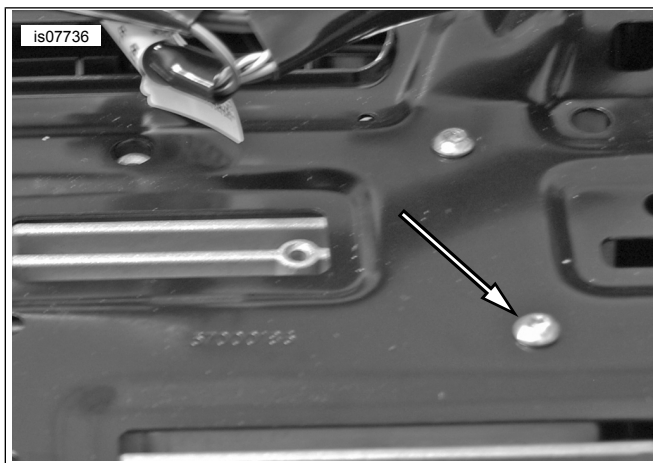
Figur 3. Afmontering af antenne



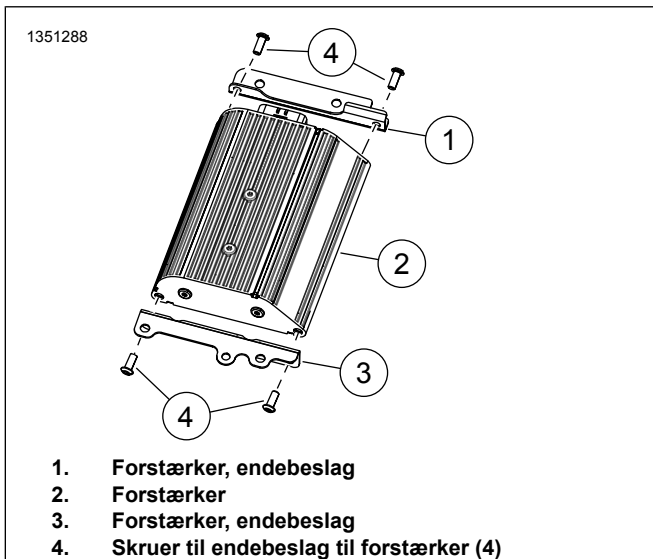
Figur 4. TCU-beslag



Figur 5. TCU-skrue



Figur 6. Skruer til radioens støttebeslag



1. Forstærker, endebeslag
2. Forstærker
3. Forstærker, endebeslag
4. Skruer til endebeslag til forstærker (4)

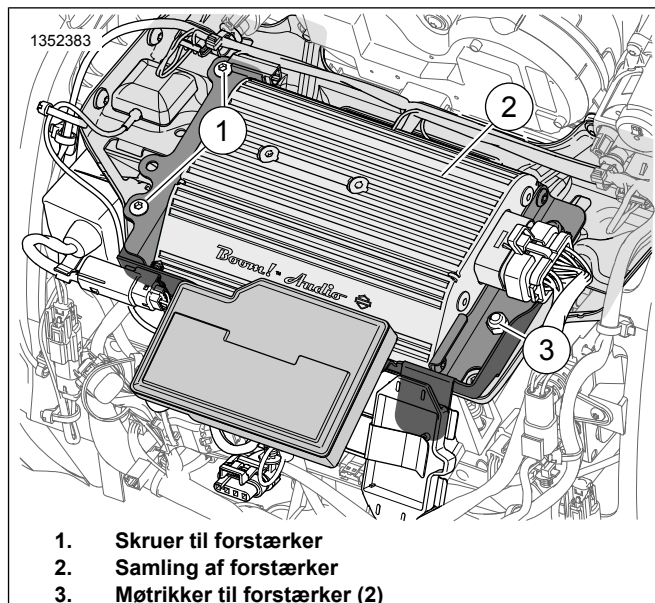
Figur 7. Forstærkerbeslag

## MONTERING

1. Se Figur 7. Monter forstærkerbeslaget på forstærkeren.
2. Se Figur 8. Monter forstærkeren.
  - a. Placer hullerne i forstærkerens sidebeslag over nitterne i forstærkerbeslaget.
  - b. Monter to skruer. Spænd til.  
Tilspændingsmoment: 10–12 N·m (7–9 ft-lbs)
  - c. Monter to møtrikker. Spænd til.  
Tilspændingsmoment: 8–11 N·m (6–8 ft-lbs)

### BEMÆRK

Undlad at ridse forstærkeren på beslaget.



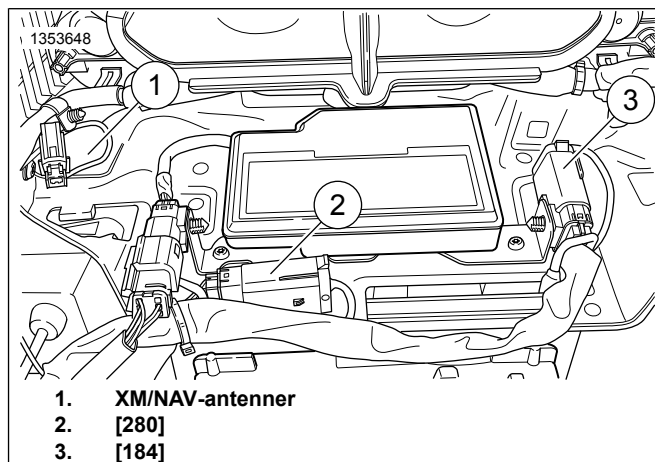
1. Skruer til forstærker
2. Samling af forstærker
3. Møtrikker til forstærker (2)

Figur 8. Montering af forstærker

3. Se Figur 9. Indsæt stik [184] og [280] stikankre i forstærkerbeslaget, og placer SiriusXM & NAV-antenner, hvis de forefindes.

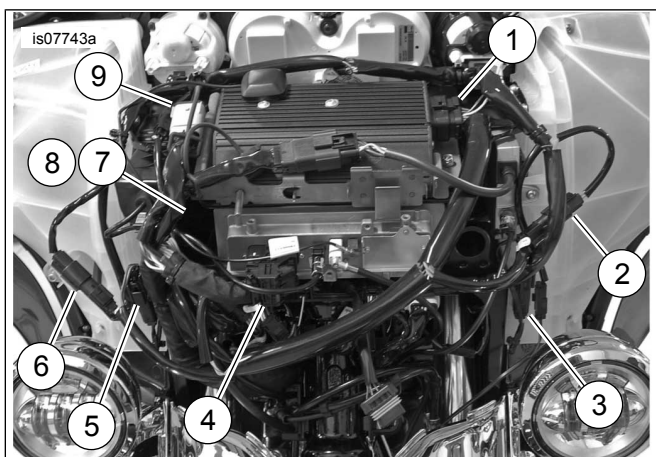
### BEMÆRK

Forstærkerbeslaget har en klips til en sender til garageportåbner. Hvis motorcyklen har en, skal den flyttes til denne placering. Knopperne foran på beslaget er kun til brug i CVO.



1. XM/NAV-antennen
2. [280]
3. [184]

Figur 9. Flytning af stik



1. [149] Forstærker
2. [35A] Venstre højttaler (indgang fra radio)
3. [35B] Venstre højttaler (forstærker-udgang)
4. [22] RHCM
5. [34A] Højre højttaler (indgang fra radio)
6. [34B] Højre højttaler (forstærker-udgang)
7. [162] Bageste kanal-udgang (fra radio) (FLHX vist)
8. [313] Bageste kanal-udgang (fra forstærker)
9. [299] P&A-kraft

Figur 10. Ledningsnetforbindelser

4. Se Figur 10. Anbring ledningen som vist, og tilslut stikkene. Tilslutninger til [162] og [313] er beskrevet i de efterfølgende noter.

#### BEMÆRK

- **FLHX-modeller:** hvis denne installation tilføjer en forstærker til tidligere installerede højttalere, skal du se afsnittet "opgradering" for tilslutningsinstruktioner til ledningsnettet.
- Hvis denne forstærker bruges med en sekundær forstærker til at aktivere seks eller otte højttalere, skal du se tilslutningsoplysninger for [162] og [313] i Tabel 1, Tabel 2 i og sæt 76000280. FLHX(S) [162] (F) en 4-vejs Molex kanal-udgang fra radioen. Bruges til højttalerudgang uden forstærker. Se Figur 8. Anvendes ikke til primær forstærker. Anvendes til sekundær forstærker-INPUT. Se Figur 10. FLHTC/FLHTK/TRIKE [162] (R) en 16-vejs Molex bageste kanal-udgang fra radioen. Indeholder alle tilslutninger til baghøjttaler-pod-ledninger. Monter 69200714 til brug med forstærkere (Se trin 7). Strømledningsforstærker [313] en 4-vejs Molex bageste kanaludgang fra den primære forstærker, kan bruges til sadeltaske-højttalere, bageste pods eller underkåber. Forbeholdt underkåber, når de anvendes til en konfiguration med seks eller otte højttalere.

Tabel 1. Stik [313] fra forstærkerledning

MODEL	ANTAL HØJTALERE			
	2	4	6	8
FLHX (S)	I/T	A	B	B
FLHTCU	I/T	C	F	F
FLHTK	I/T	C	F	PASSER IKKE

Tabel 1. Stik [313] fra forstærkerledning

MODEL	ANTAL HØJTALERE			
TRIKE	I/T	C	PASSER IKKE	PASSER IKKE
A: Tilslut til 69200489 startkabel (til dæksler eller H. Pods) eller strømledningsbeklædningens nederste ledning 69200612				
B: Tilslut til 69200489 startkabel. Modsatte ende af startkabel til højttalerens udvidede ledningsnet 69200490 [296]				
C: Tilslut til 69200489 startkabel. Modsatte ende af startkabel til baghøjttalerens sammenkobling 69200714 (se nedenfor)				
F: Tilslut kun [313] til underkåber. 69200489 startkabel ikke nødvendig				
N/A: 2 højttalersystem kræver ikke brug af [313]				

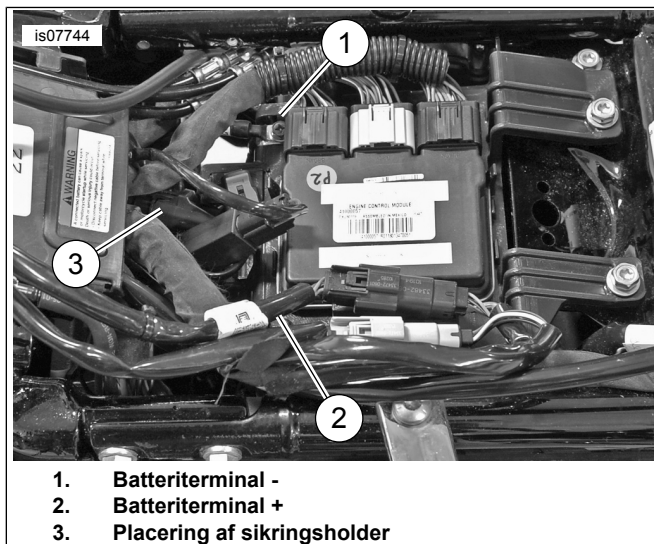
Tabel 2. Stik [162] til strømledningsbeklædning og forstærker

MODEL	ANTAL HØJTALERE			
	2	4	6	8
FLHX (S)	I/T	D	E	E
ULTRA	I/T	C	G	G
FLHTK	I/T	C	G	PASSER IKKE
TRIKE	I/T	C	PASSER IKKE	PASSER IKKE
D: Tilslut ikke, lad Stock vejrdæksel forblive på plads				
E: Tilslut til 69200489 startkabel. Modsatte ende af startkabel til højttalerens udvidede ledningsnet 69200490 [296]				
G: Tilslut baghøjttalerens sammenkobling 69200714 til højttalerudvidelsen [296] og [297] 69200489 startkabel anvendes ikke.				
N/A: 2 højttalersystem kræver ikke brug af [162]				

5. Før batteriledningerne gennem ledningsbakken til deres respektive batteriterminaler.
6. Afmonter - og + batteriterminalerne.
  - a. Anbring ringterminalen mærket B + på den positive batteriterminal.
  - b. Monter bolten.
  - c. Anbring terminalen mærket B- på det negative batteriindlæg.
  - d. Monter bolten.
  - e. Fastgør boltene. Spænd til.  
Tilspændingsmoment: 6,8–7,9 N·m (60–70 in-lbs)
  - f. Anbring den indbyggede sikringsholder på et sted, der kan tilgås med minimal demontering. Anbring ikke på undersiden af ledningsbakken.
7. **Kun FLHTCU/K og Trike-modeller:** Se Tabel 1 og Tabel 2. Monter den bageste højttaler Pod-tilslutningsledning (69200714).
  - a. Se Figur 11. Afbryd forbindelsen til [162] bag passageryglænet.
  - b. Forbind de korrekte stik til tilslutningsledningen [162A/B].
  - c. Forbind 4-vejs sidestikket på 69200714 til 4-benede side på 69200489 startkabel.

- d. Brug hættten (fra 313) til at tilslutte den ubrugte 4-benede side på 69200714.
- e. Hvis du bruger højttalerudvidelsessættet 76000280, skal du tilslutte den 4-benede side på 69200714 til den tilsvarende 4-benede side på [296].
- f. Tilslut den 4-benede side på 69200714 til 4-benede side på [297].

- 8. Se Figur 11 . Monter ledningsdækslet.
- 9. Afdæk eventuelle ubrugte stik med 72632-10 forsynet med 692000478 [313] eller Stock strømlinebeklædningens ledningsstik [162] på FLHX-modeller.



- 1. Batteriterminal -
- 2. Batteriterminal +
- 3. Placering af sikringsholder

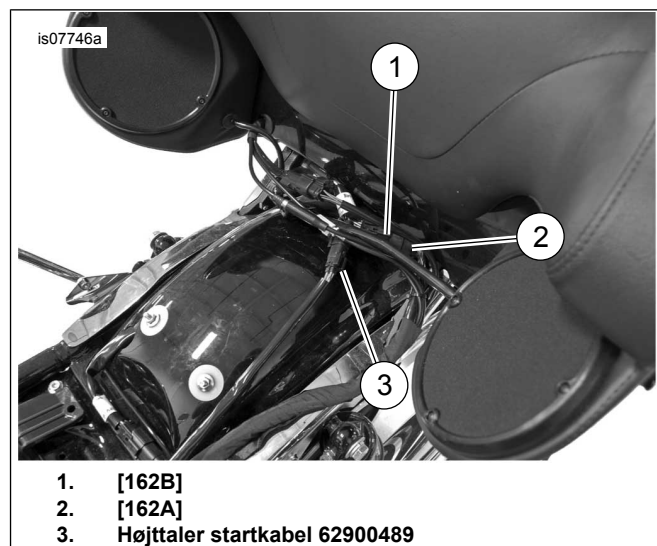
**Figur 11. Batteritilslutning**

- 10. Fastgør ledningsnettet med kabelstropper. Kontrollér, at ledningerne ikke kommer i karambolage med styrets og affjedringens bevægelse.

**▲ ADVARSEL**

**Kontrollér at styret går jævnt uden interferens. Interferens med styret kan føre til tab af kontrol over motorcyklen, hvilket kan resultere i dødsfald eller alvorlig personskade. (00371a)**

- 11. Se Figur 12 . **SiriusXM-udstyrede modeller:** flyt SiriusXM-antennen med beslaget, som beskrevet i instruktioner fra dette sæt. Monter hovedsikringen, og kontroller radiobetjeningen.



- 1. [162B]
- 2. [162A]
- 3. Højttaler startkabel 62900489

**Figur 12. Bageste højttaler Pod-sammenkobling**

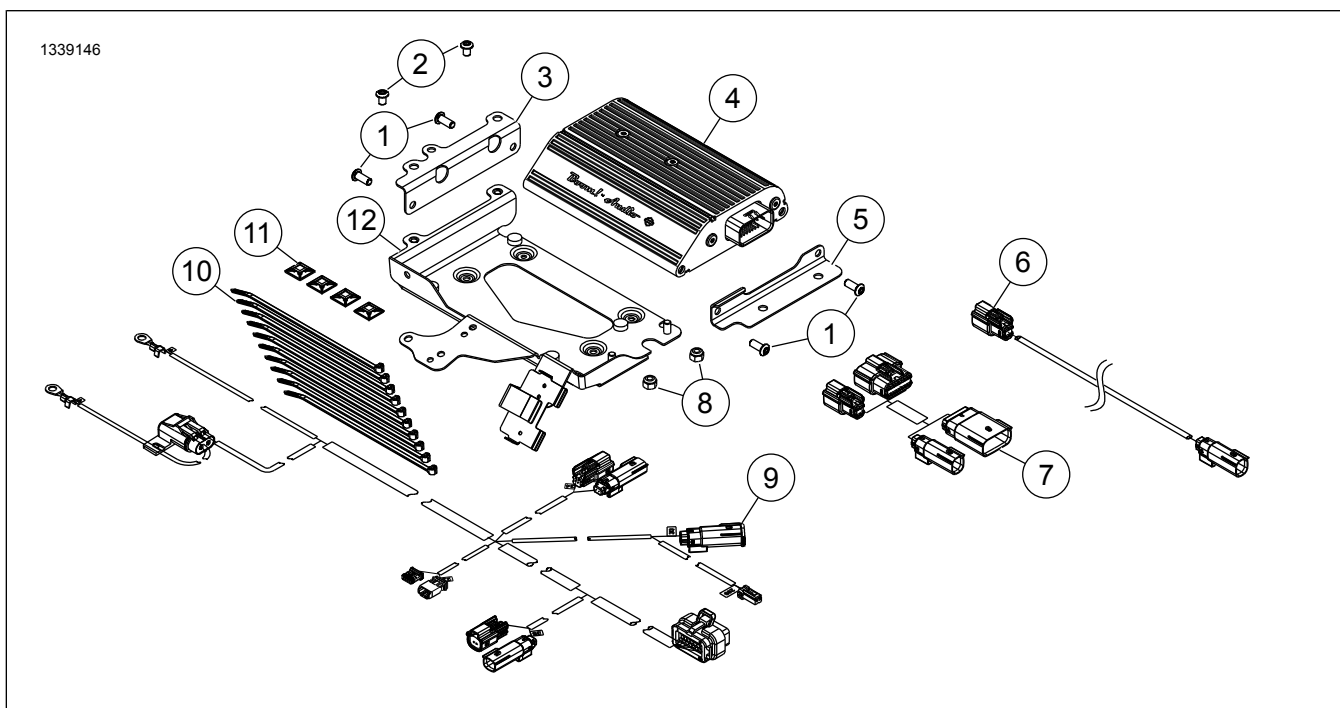
- 12. Indlæs forstærker EQ baseret på højttalerkonfigurationen ved hjælp af en forstærker-flashdelen i forhandler-serviceværktøjet (digital mekaniker).

- a. Kontroller, om der er opdateringer til forstærkerens basekalibrering.
- b. Installer den nyeste version af basekalibrering, hvis der er tilgængelige opdateringer.
- c. Fortsæt til radio-opsætning.
- d. Vælg konfiguration af **ny** af højttaler.
- e. Den korrekte EQ baseret på højttalerkonfiguration er tilgængelig i oplysningsafsnittet.
- f. Afslut radioopsætningen med den **nye** højttalerkonfiguration.
- g. Fortsæt til forstærker-opsætning.
- h. Indlæs forstærker-EQ baseret på højttalerkonfiguration, som det fremgår af afsnittet om radio-opsætning.
- i. Færdiggør forstærker-opsætning.

- 13. Monter luftkanalen. Se servicehåndbogen.
- 14. Monter den ydre strømlinebeklædning. Se servicehåndbogen.
- 15. Monter hovedsikringen. Se servicehåndbogen.
- 16. Monter brændstoftanken. Se servicehåndbogen.
- 17. Monter sadlen. Når sadlen er monteret, skal du trække op i den for at kontrollere, at den sidder korrekt. Se servicehåndbogen.
- 18. Hvis den er udstyret hermed, fastgør den skjulte AM/FM-antenne til monteringsoverflade under vindskærmens bageste ventil bag forstærkeren.

19. Se **Selvdiagnosticering af kilometertæller** i EDM for at slette alle koder, der blev indstillet under monteringen.

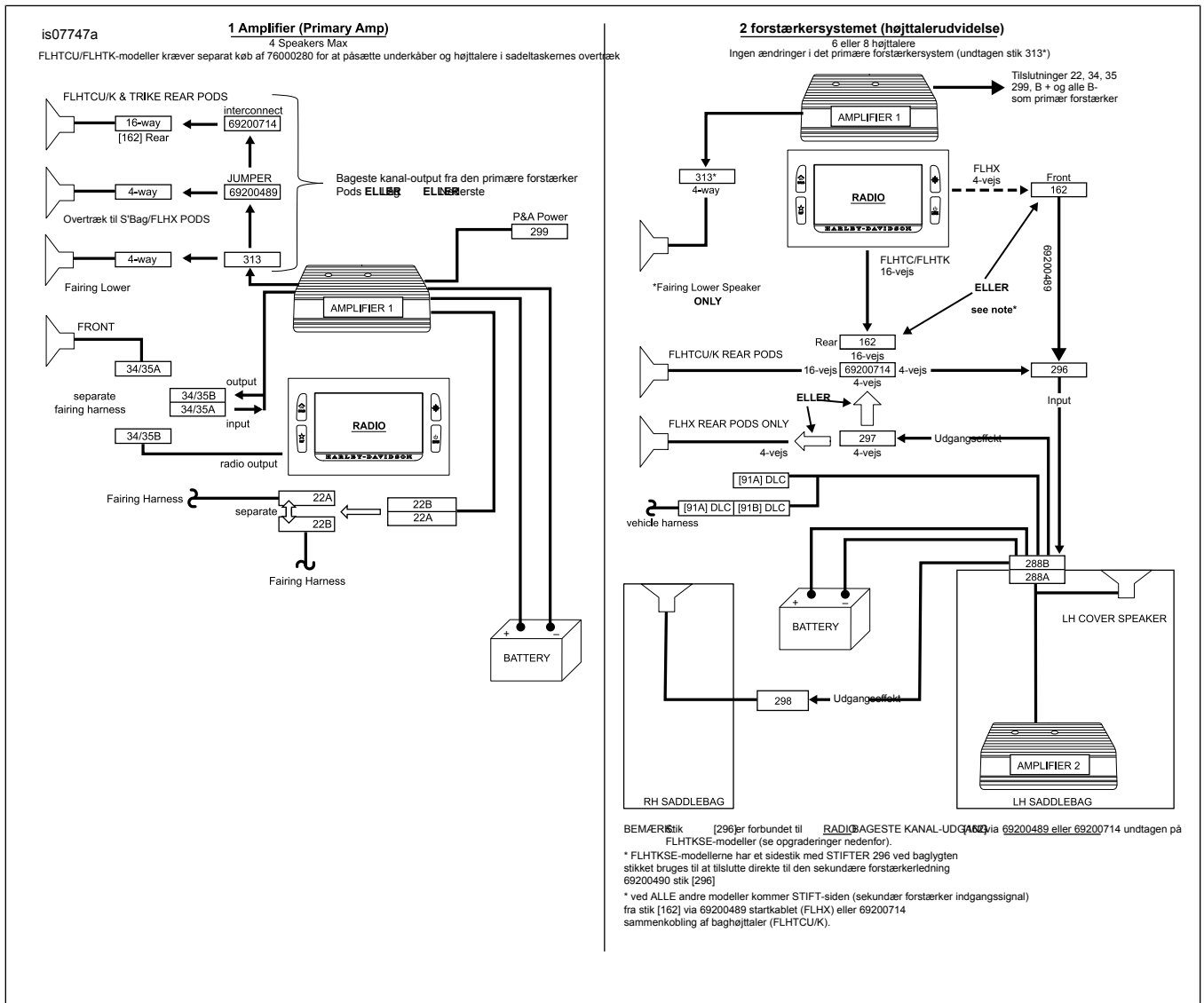
## RESERVEDELE



Figur 13. Reservedele, Boom! Sæt med lydforstærker

Tabel 3. Reservedele

Punkt	Beskrivelse (antal)	Delnummer
1	Rundhovedet unbrakoskruer (4)	926
2	Skruer, TORX rundhovedet (2)	10500053
3	Beslag, forstærker, højre side	76000945
4	Forstærker	76000277B
5	Beslag, forstærker, vinkel	76000330
6	Startkabel, baghøjtaler	69200489
7	Ledningsnet, sammenkobling af baghøjtaler	69200714
8	Låsemøtrik (2)	7686
9	Ledningsnet, forstærker primær forstærker	69200487
10	Kabelstropper (10)	10006
11	Selvklæbende pude (4)	69200342
12	Beslag, strømlijemontret forstærker	76000923



Figur 14. Konfiguration af forstærker

Tabel 4. Opgraderinger

OPGRADERINGER	
<b>FLHX-modeller med 4 højttalersystem: opgradering til primær forstærker</b>	
Nederste	Frakobl den nedre ledning (69200612) fra bilens radiolednings-udgang [162]. Tilslut til [313] af strømlinjebeklædningens forstærkerledning.
Pods/dæksler	<ul style="list-style-type: none"> <li>• Frakobl startkablet (69200489) fra bilens radiolednings-udgang [162]. Slut til [313] til strømlinjebeklædningens forstærkerledning</li> <li>• Udskift vejrdækslet fra [313] i [162].</li> </ul>