



## ΚΙΤ ΕΞΟΠΛΙΣΜΟΥ ΣΥΝΑΡΜΟΛΟΓΗΣΗΣ

### ΓΕΝΙΚΑ

#### Αριθμός Κιτ

76000278A

#### Μοντέλα

Για πληροφορίες σχετικά με την εφαρμογή του μοντέλου, δείτε τον Κατάλογο Λιανικής Πώλησης Εξαρτημάτων και Αξεσουάρ ή την ενότητα Εξαρτήματα και Αξεσουάρ στη διεύθυνση [www.harley-davidson.com](http://www.harley-davidson.com) (αγγλικά μόνο).

#### ▲ ΠΡΟΕΙΔΟΠΟΙΗΣΗ

Η ασφάλεια του αναβάτη και του συνεπιβάτη εξαρτάται από τη σωστή τοποθέτηση αυτού του κιτ. Ακολουθήστε τις κατάλληλες διαδικασίες του εγχειριδίου σέρβις. Εάν δεν είστε σε θέση να εκτελέσετε τη διαδικασία ή εάν δεν διαθέτετε τα σωστά εργαλεία, ζητήστε από έναν εμπορικό αντιπρόσωπο Harley-Davidson να διεξαγάγει την τοποθέτηση. Η ακατάλληλη τοποθέτηση αυτού του κιτ θα μπορούσε να οδηγήσει σε θάνατο ή σοβαρό τραυματισμό. (00333b)

#### ΣΗΜΕΙΩΣΗ

Το παρόν φύλλο οδηγιών αναφέρεται σε πληροφορίες του εγχειριδίου σέρβις. Για αυτήν την τοποθέτηση, απαιτείται εγχειρίδιο σέρβις για το δικό σας έτος/μοντέλο μοτοσυκλέτας. Μπορείτε να βρείτε διαθέσιμο στους εμπορικούς αντιπροσώπους Harley-Davidson.

### Ηλεκτρική Υπερφόρτωση

#### ΣΗΜΕΙΩΣΗ

Η προσθήκη πάρα πολλών ηλεκτρικών αξεσουάρ ενδέχεται να υπερφορτώσει το σύστημα φόρτισης του οχήματός σας. Εάν ο συνδυασμός των ηλεκτρικών αξεσουάρ που λειτουργούν κάθε στιγμή καταναλώνει περισσότερο ηλεκτρικό ρεύμα από αυτό που το σύστημα φόρτισης του οχήματός σας μπορεί να παράγει, η ηλεκτρική κατανάλωση μπορεί να αποφορτίσει την μπαταρία και να προκαλέσει ζημιά στο ηλεκτρικό σύστημα του οχήματος. (00211d)

Η αγορά αυτού του κιτ σας δίνει δικαίωμα πρόσβασης σε ένα ειδικά σχεδιασμένο λογισμικό εξισορρόπησης ήχου που χρησιμοποιείται με το Προηγμένο Ηχοσύστημα. Αυτή η μοναδική εξισορρόπηση σχεδιάστηκε για να βελτιστοποιήσει την απόδοση και την απόκριση ήχου των κάτω ηχείων του φέρινγκ BOOM! Audio. Ακόμη και αν το κιτ δεν είναι εγκατεστημένο από έναν εμπορικό αντιπρόσωπο της Harley-Davidson, αυτό το ειδικό λογισμικό εξισορρόπησης είναι διαθέσιμο χωρίς χρέωση από οποιονδήποτε εμπορικό αντιπρόσωπο μέσω του Digital Technician II. Για τη διαδικασία αναβάθμισης, ο εμπορικός αντιπρόσωπος ενδέχεται να εφαρμόσει εργατικό κόστος.

#### ▲ ΠΡΟΕΙΔΟΠΟΙΗΣΗ

Κατά την τοποθέτηση οποιουδήποτε ηλεκτρικού αξεσουάρ, βεβαιωθείτε ότι δεν υπερβαίνετε τη μέγιστη ονομαστική ένταση ρεύματος της ασφάλειας ή του ασφαλειοδιακόπτη που προστατεύει το επηρεαζόμενο κύκλωμα το οποίο τροποποιείται. Η υπέρβαση της μέγιστης έντασης ρεύματος μπορεί να προκαλέσει αστοχίες των ηλεκτρικών συστημάτων, κάτι που θα μπορούσε να οδηγήσει σε θάνατο ή σοβαρό τραυματισμό. (00310a)

Αυτός ο ενισχυτής απαιτεί έως και **8 αμπέρ** περισσότερο ρεύμα από το ηλεκτρικό σύστημα.

### Περιεχόμενα του Κιτ

#### ΠΡΟΕΤΟΙΜΑΣΙΑ

##### ΣΗΜΕΙΩΣΗ

Για οχήματα εξοπλισμένα με σειρήνα ασφαλείας:

- Επαληθεύστε ότι είναι παρόν το λυσιχερές μπρελόκ.
- Ενεργοποιήστε την ανάφλεξη.

##### ΣΗΜΕΙΩΣΗ

Τα παρακάτω βήματα παρέχονται ως σύνοψη της διαδικασίας. Ακολουθήστε όλα τα βήματα που περιγράφονται στις αντίστοιχες ενότητες στο εγχειρίδιο σέρβις.

1. Αφαιρέστε τη σέλα.
2. Αφαιρέστε το ρεζερβουάρ καυσίμου.
3. Αφαιρέστε την κύρια ασφάλεια.
4. Αφαιρέστε το εξωτερικό φέρινγκ.
5. Αφαιρέστε τον αεραγωγό.
6. Δείτε την Εικόνα 1. Αφαιρέστε το κάλυμμα κοιλώματος καλωδίων.
7. Δείτε την Εικόνα 2. Απελευθερώστε τις αγκυρώσεις συνδετήρων για τους συνδετήρες [184] και [280] από τον βραχίονα στήριξης ραδιοφώνου.
8. Δείτε την Εικόνα 3. Εάν υπάρχουν, αποσυνδέστε τις κεραίες XM/NAV από τον βραχίονα στήριξης ραδιοφώνου και τοποθετήστε τες στην άκρη.
9. Αφαιρέστε τις δύο βίδες που συγκρατούν το Μονάδα ελέγχου τηλεματικής (TCU) στον βραχίονα. Κρατήστε τις βίδες για μελλοντική χρήση.

10. Δείτε την Εικόνα 4. Εάν υπάρχει, αφαιρέστε τον υπάρχοντα βραχίονα TCU (2).

a. Αφαιρέστε τις τέσσερις βίδες (3). Κρατήστε τις βίδες για μελλοντική χρήση.

11. Δείτε την Εικόνα 5. Τοποθετήστε και εγκαταστήστε το TCU στον βραχίονα χρησιμοποιώντας δύο βίδες. Σφίξτε.

Ροπή: 7–8 N·m (62–71 in-lbs)

12. Εάν περιλαμβάνεται στον εξοπλισμό, τοποθετήστε την κρυμμένη μονάδα κεραίας στο πίσω μέρος του ενισχυτή.

13. Δρομολογήστε το καλώδιο στην υποδοχή στο πίσω μέρος του ραδιοφώνου.

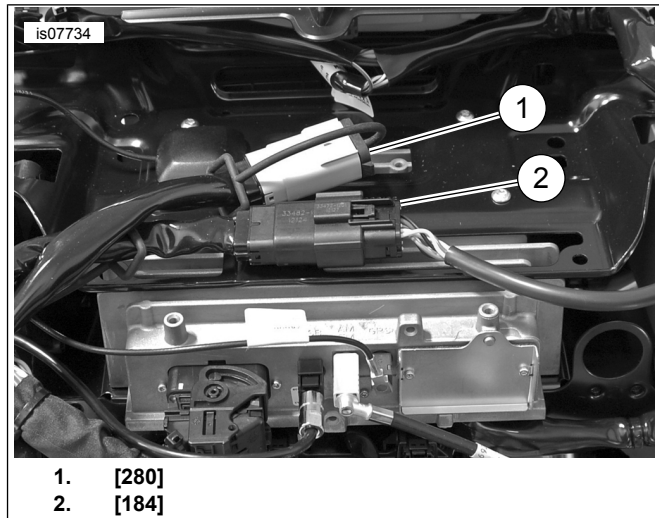
14. Δείτε την Εικόνα 6. Αφαιρέστε τις τέσσερις βίδες του βραχίονα στήριξης προς το ραδιόφωνο. Κρατήστε τις βίδες για μελλοντική χρήση.

15. Τοποθετήστε τον βραχίονα του ενισχυτή.

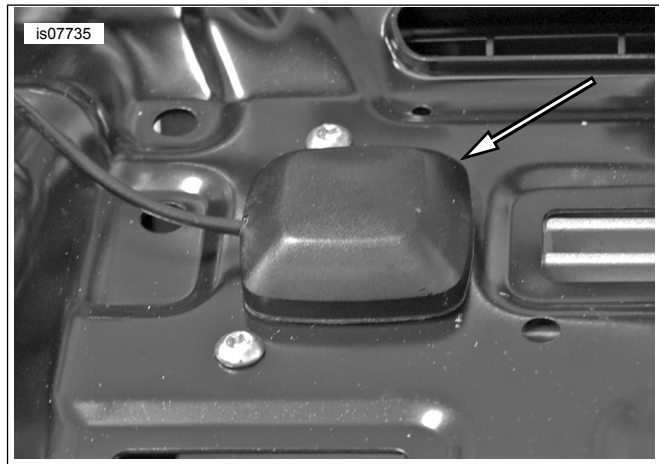
16. Τοποθετήστε τις τέσσερις βίδες του βραχίονα στήριξης προς το ραδιόφωνο. Σφίξτε.

Ροπή: 2–3 N·m (18–27 in-lbs)

17. Εάν περιλαμβάνεται στον εξοπλισμό, δρομολογήστε το καλώδιο της κρυμμένης μονάδας κεραίας γύρω από την αριστερή πλευρά (άκρο του συνδετήρα ενισχυτή) του νέου βραχίονα.



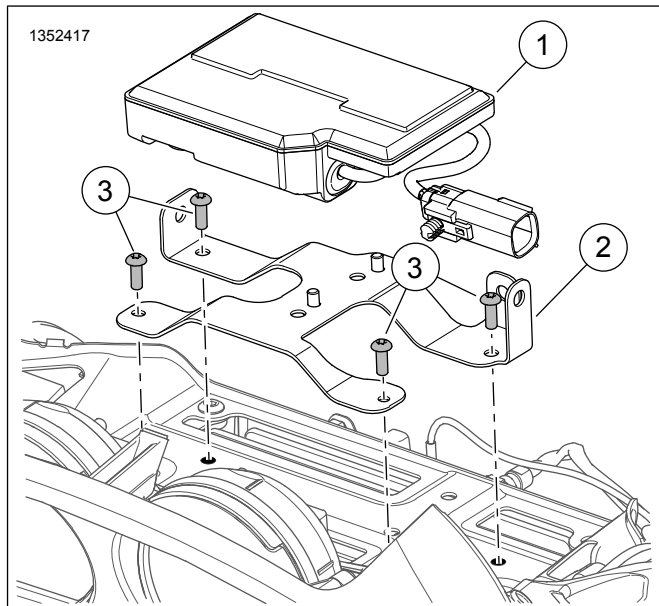
Εικόνα 2. [280] και [184]



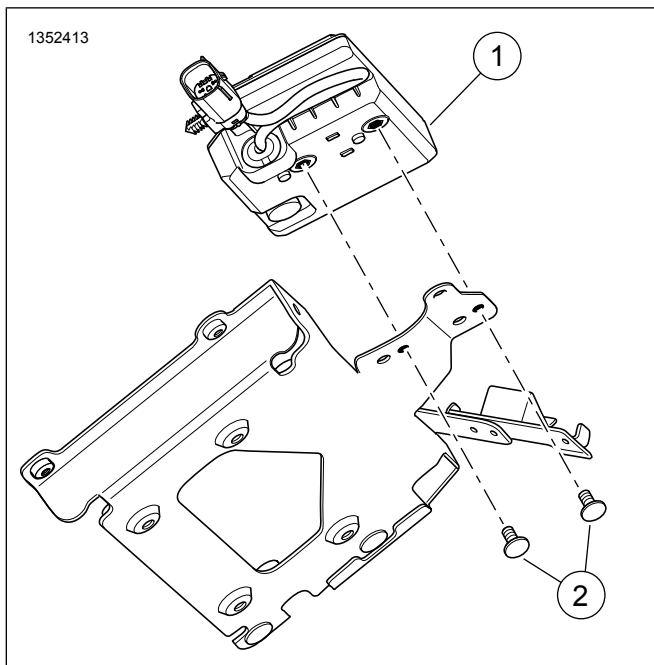
Εικόνα 3. Αφαίρεση Κεραίας



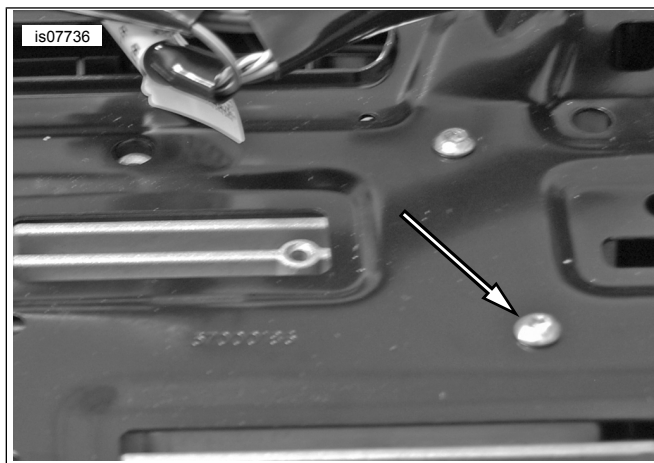
Εικόνα 1. Διέλευση σύρματος



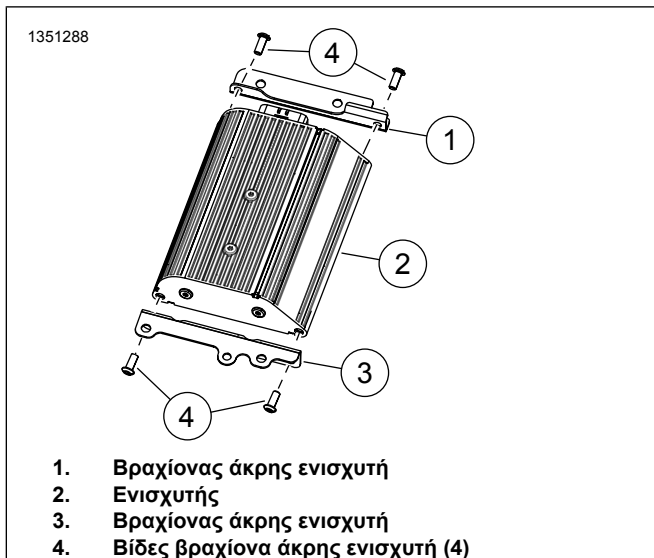
Εικόνα 4. Βραχίονας TCU



Εικόνα 5. Βίδα TCU



Εικόνα 6. Βίδες Βραχίονα Στήριξης Ραδιοφώνου



1. Βραχίονας άκρης ενισχυτή
2. Ενισχυτής
3. Βραχίονας άκρης ενισχυτή
4. Βίδες βραχίονα άκρης ενισχυτή (4)

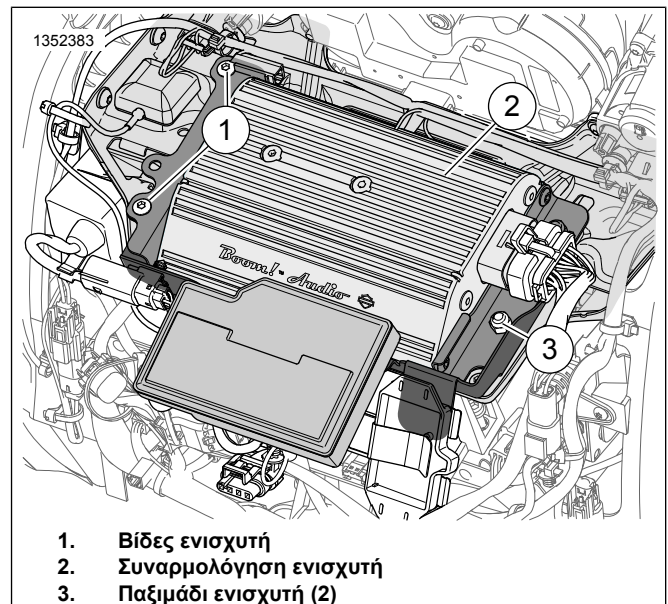
Εικόνα 7. Βραχίονες Ενισχυτή

## ΤΟΠΟΘΕΤΗΣΗ

1. Δείτε την Εικόνα 7. Τοποθετήστε τους βραχίονες ενισχυτή στον ενισχυτή.
2. Δείτε την Εικόνα 8. Τοποθετήστε τον ενισχυτή.
  - a. Ευθυγραμμίστε τις οπές των πλαϊνών βραχιόνων του ενισχυτή με τα στελέχη του βραχίονα ενισχυτή.
  - b. Τοποθετήστε δύο βίδες. Σφίξτε.  
Ροπή: 10–12 N·m (7–9 ft-lbs)
  - c. Τοποθετήστε δύο παξιμάδια. Σφίξτε.  
Ροπή: 8–11 N·m (6–8 ft-lbs)

### ΣΗΜΕΙΩΣΗ

Μην γρατζουνίσετε τον ενισχυτή στον βραχίονα.



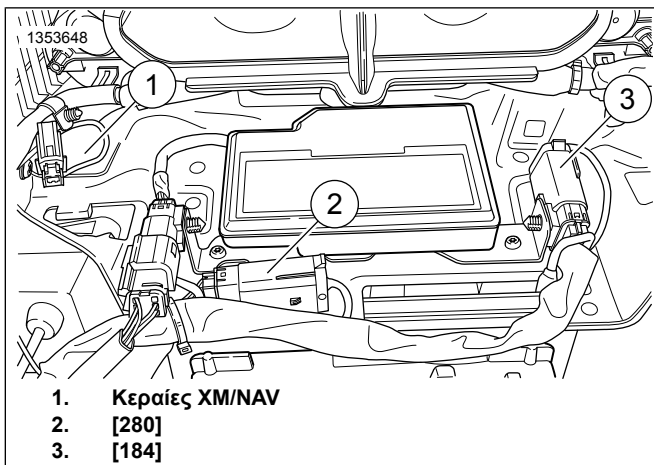
1. Βίδες ενισχυτή
2. Συναρμολόγηση ενισχυτή
3. Παξιμάδι ενισχυτή (2)

Εικόνα 8. Εγκατάσταση ενισχυτή

3. Δείτε την Εικόνα 9. Εισάγετε τον συνδετήρα [184] και τις αγκυρώσεις συνδετήρων [280] στον βραχίονα ενισχυτή και, αν υπάρχουν, τοποθετήστε τις κεραίες SiriusXM & NAV.

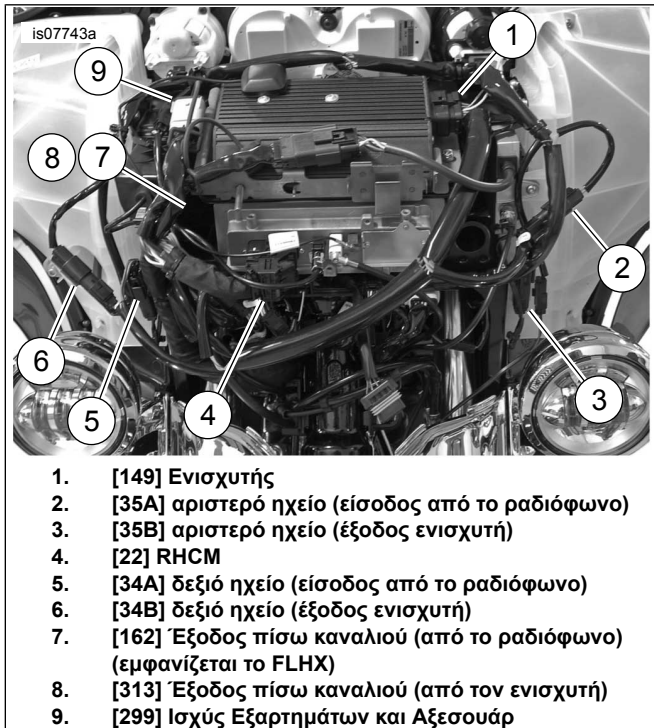
### ΣΗΜΕΙΩΣΗ

Ο βραχίονας ενισχυτή διαθέτει κλιπ για πομπό συστήματος ανοίγματος γκαραζόπορτας. Εάν η μοτοσικλέτα είναι εξοπλισμένη με αυτό, μεταφέρετέ το σε αυτή την τοποθεσία. Το στέλεχος στο μπροστινό μέρος του βραχίονα είναι μόνο για χρήση CVO.



1. Κεραίες XM/NAV
2. [280]
3. [184]

Εικόνα 9. Μετεγκατάσταση Συνδετήρα



1. [149] Ενισχυτής
2. [35A] αριστερό ηχείο (είσοδος από το ραδιόφωνο)
3. [35B] αριστερό ηχείο (έξοδος ενισχυτή)
4. [22] RHCM
5. [34A] δεξιό ηχείο (είσοδος από το ραδιόφωνο)
6. [34B] δεξιό ηχείο (έξοδος ενισχυτή)
7. [162] Έξοδος πίσω καναλιού (από το ραδιόφωνο) (εμφανίζεται το FLHX)
8. [313] Έξοδος πίσω καναλιού (από τον ενισχυτή)
9. [299] Ισχύς Εξαρτημάτων και Αξεσουάρ

Εικόνα 10. Συνδέσεις καλωδίωσης

4. Δείτε την Εικόνα 10. Τοποθετήστε την καλωδίωση με τον τρόπο που βλέπετε και συνδέστε τους συνδετήρες. Οι συνδέσεις για τα [162] και [313] περιγράφονται λεπτομερώς στις ακόλουθες σημειώσεις.

#### ΣΗΜΕΙΩΣΗ

- Για τα μοντέλα FLHX: Εάν η εν λόγω εγκατάσταση προσθέτει έναν ενισχυτή σε προηγουμένως εγκατεστημένα ηχεία, δείτε την ενότητα "Αναβάθμιση" για οδηγίες σύνδεσης πλεξούδας καλωδίων.

- Εάν αυτός ο ενισχυτής χρησιμοποιείται με δευτερεύοντα ενισχυτή για την ενεργοποίηση έξι ή οκτώ ηχείων, ανατρέξτε στις λεπτομέρειες σύνδεσης για [162] και [313] στα Πίνακες 1, Πίνακας 2 και στο kit 76000280. FLHX(S) [162] (F) μια τετρακατευθυντική έξοδος πίσω καναλιού Molex από το ραδιόφωνο. Χρησιμοποιείται για την έξοδο ηχείων χωρίς ενισχυτή. Ανατρέξτε στην ενότητα Εικόνα 8. Δεν χρησιμοποιείται με τον κύριο ενισχυτή, χρησιμοποιείται για την ΕΙΣΟΔΟ δευτερεύοντος ενισχυτή. Δείτε Εικόνα 10. FLHTC/FLHTK/TRIKE [162] (R) μια έξοδος πίσω καναλιού Molex 16 δρόμων από το ραδιόφωνο. Περιέχει όλες τις καλωδιώσεις του λοβού πίσω ηχείου. Τοποθετήστε το 69200714 για χρήση με τους ενισχυτές (βλέπε Βήμα 7). Ενισχυτής φέρινγκ [313] μια τετρακατευθυντική έξοδος πίσω καναλιού Molex του κύριου ενισχυτή, μπορεί να χρησιμοποιηθεί για τα ηχεία της πλαϊνής βαλίτσας, τους πίσω λοβούς ή τα κάτω φέρινγκ. Προορίζεται για τα κάτω φέρινγκ όταν χρησιμοποιείται σε ρύθμιση έξι ή οκτώ ηχείων.

Πίνακας 1. Συνδετήρας [313] της καλωδίωσης ενισχυτή

ΜΟΝΤΕΛΟ	ΑΡΙΘΜΟΣ ΗΧΕΙΩΝ			
	2	4	6	8
FLHX(S)	Δ/Υ	A	B	B
FLHTCU	Δ/Υ	Γ	F	F
FLHTK	Δ/Υ	Γ	F	ΔΕΝ ΕΦΑΡΜΟΖΕΤΑΙ
TRIKE	Δ/Υ	Γ	ΔΕΝ ΕΦΑΡΜΟΖΕΤΑΙ	ΔΕΝ ΕΦΑΡΜΟΖΕΤΑΙ

Απ.: Συνδέστε με τον βραχυκυκλωτήρα 69200489 (για καλύμματα ή πίσω λοβούς) ή στην καλωδίωση κάτω φέρινγκ 69200612

B: Συνδέστε με τον βραχυκυκλωτήρα 69200489. Καλωδίωση επέκτασης από το άλλο άκρο του βραχυκυκλωτήρα προς το ηχείο 69200490 [296]

C: Συνδέστε με τον βραχυκυκλωτήρα 69200489. Διασύνδεση από το άλλο άκρο του βραχυκυκλωτήρα προς το πίσω ηχείο 69200714 (βλέπε παρακάτω)

F: Συνδέστε το [313] μόνο στα κάτω φέρινγκ. Ο βραχυκυκλωτήρας 69200489 δεν χρειάζεται

Δεν εφαρμόζεται: Το σύστημα 2 ηχείων δεν απαιτεί χρήση του [313]

Πίνακας 2. Συνδετήρας [162] της καλωδίωσης εξαρτήματος φέρινγκ και ενισχυτή

ΜΟΝΤΕΛΟ	ΑΡΙΘΜΟΣ ΗΧΕΙΩΝ			
	2	4	6	8
FLHX(S)	Δ/Υ	Δ	E	E
ULTRA	Δ/Υ	Γ	G	G
FLHTK	Δ/Υ	Γ	G	ΔΕΝ ΕΦΑΡΜΟΖΕΤΑΙ
TRIKE	Δ/Υ	Γ	ΔΕΝ ΕΦΑΡΜΟΖΕΤΑΙ	ΔΕΝ ΕΦΑΡΜΟΖΕΤΑΙ

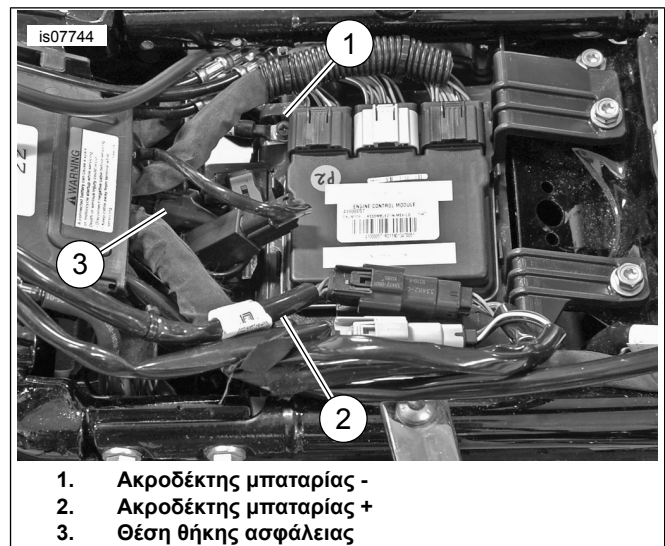
D: Μην συνδέετε, αφήστε το εξάρτημα καπάκι-καιρού στη θέση του

E: Συνδέστε με τον βραχυκυκλωτήρα 69200489. Καλωδίωση επέκτασης από το άλλο άκρο του βραχυκυκλωτήρα προς το ηχείο 69200490 [296]

G: Συνδέστε τη διασύνδεση του πίσω ηχείου 69200714 με την επέκταση ηχείου [296] και [297] ο βραχυκυκλωτήρας 69200489 δεν χρησιμοποιείται.

Δεν εφαρμόζεται: Το σύστημα 2 ηχείων δεν απαιτεί χρήση του [162]

5. Δρομολογήστε τα καλώδια της μπαταρίας μέσα από το κοίλωμα των καλωδίων στους αντίστοιχους ακροδέκτες μπαταρίας.
6. Αφαιρέστε τους ακροδέκτες μπαταρίας - και +.
  - a. Τοποθετήστε τον στρογγυλό ακροδέκτη με την ετικέτα B+ στον θετικό ακροδέκτη μπαταρίας.
  - b. Τοποθετήστε το μπουλόνι.
  - c. Τοποθετήστε τον ακροδέκτη με την ετικέτα B- στον αρνητικό ακροδέκτη.
  - d. Τοποθετήστε το μπουλόνι.
  - e. Ασφαλίστε τα μπουλόνια. Σφίξτε.  
Ροπή: 6,8–7,9 N·m (60–70 in-lbs)
  - f. Τοποθετήστε τη βάση ασφαλειών σε μέρος που μπορείτε να αποκτήσετε πρόσβαση με ελάχιστη αποσυναρμολόγηση, μην την τοποθετήσετε μέσα στο κοίλωμα καλωδίων.



1. Ακροδέκτης μπαταρίας -
2. Ακροδέκτης μπαταρίας +
3. Θέση θήκης ασφάλειας

**Εικόνα 11. Σύνδεση Μπαταρίας**

7. **Μόνο για μοντέλα FLHTCU/K και Trike:** Δείτε Πίνακα 1 και Πίνακα 2. Τοποθετήστε την καλωδίωση διασύνδεσης του πίσω λοβού ηχείου (69200714).

- a. Ανατρέξτε στην ενότητα Εικόνα 11. Αποσυνδέστε το [162] που βρίσκεται πίσω από την πλάτη του συνοδηγού.
- b. Συνδέστε τους κατάλληλους συνδετήρες με την καλωδίωση διασύνδεσης [162A/B].
- c. Συνδέστε την τετρακατευθυντική πλευρά υποδοχής του προσαρμογέα του 69200714 με την τετρακατευθυντική πλευρά με ακίδες του βραχυκυκλωτήρα 69200489.
- d. Χρησιμοποιήστε το καπάκι (του 313) για να συνδέσετε την τετρακατευθυντική πλευρά με ακίδες του 69200714 που δεν χρησιμοποιείται.
- e. Εάν χρησιμοποιείτε το kit επέκτασης 76000280, συνδέστε την τετρακατευθυντική πλευρά με ακίδες του 69200714 στην τετρακατευθυντική πλευρά υποδοχής του προσαρμογέα του [296].
- f. Συνδέστε την τετρακατευθυντική πλευρά υποδοχής του προσαρμογέα του 69200714 στην τετρακατευθυντική πλευρά με ακίδες [297].

8. Ανατρέξτε στην ενότητα Εικόνα 11. Τοποθετήστε το κάλυμμα κοιλώματος καλωδίων.

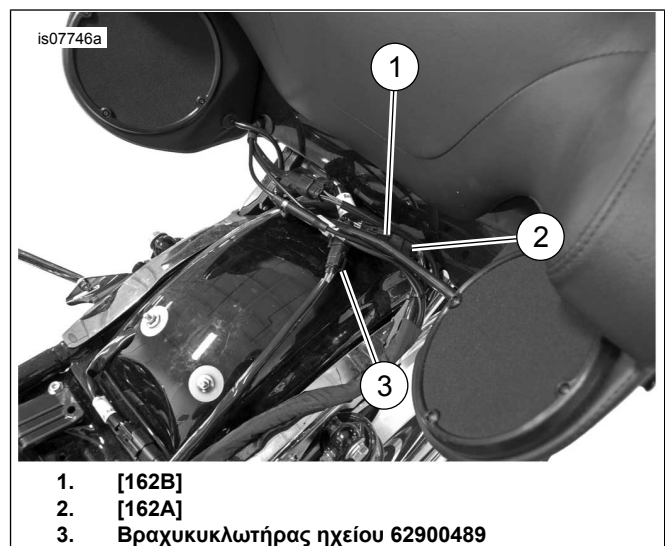
9. Καλύψτε με καπάκι τυχόν συνδετήρες με ακίδες που δεν χρησιμοποιούνται με 72632-10, που παρέχονται με 692000478 [313] ή με συνδετήρα καλωδίωσης εξαρτήματος φέρινγκ [162] στα μοντέλα FLHX.

10. Ασφαλίστε την καλωδίωση με ιμάντες καλωδίων. Βεβαιωθείτε ότι η καλωδίωση δεν παρεμβαίνει με το σύστημα διεύθυνσης ή τη διαδρομή ανάρτησης.

#### ▲ ΠΡΟΕΙΔΟΠΟΙΗΣΗ

**Βεβαιωθείτε ότι το σύστημα διεύθυνσης είναι ομαλό και χωρίς παρεμβολές. Η παρεμβολή με το σύστημα διεύθυνσης θα μπορούσε να οδηγήσει σε απώλεια ελέγχου του οχήματος και θάνατο ή σοβαρό τραυματισμό. (00371a)**

11. Ανατρέξτε στην ενότητα Εικόνα 12. **Μοντέλα εξοπλισμένα με SiriusXM:** Μετακινήστε την κεραία SiriusXM με τον βραχίονα και τις οδηγίες εκείνου του kit. Εγκαταστήστε την κύρια ασφάλεια και ελέγξτε τη λειτουργία του ραδιοφώνου.



1. [162B]
2. [162A]
3. Βραχυκυκλωτήρας ηχείου 69200489

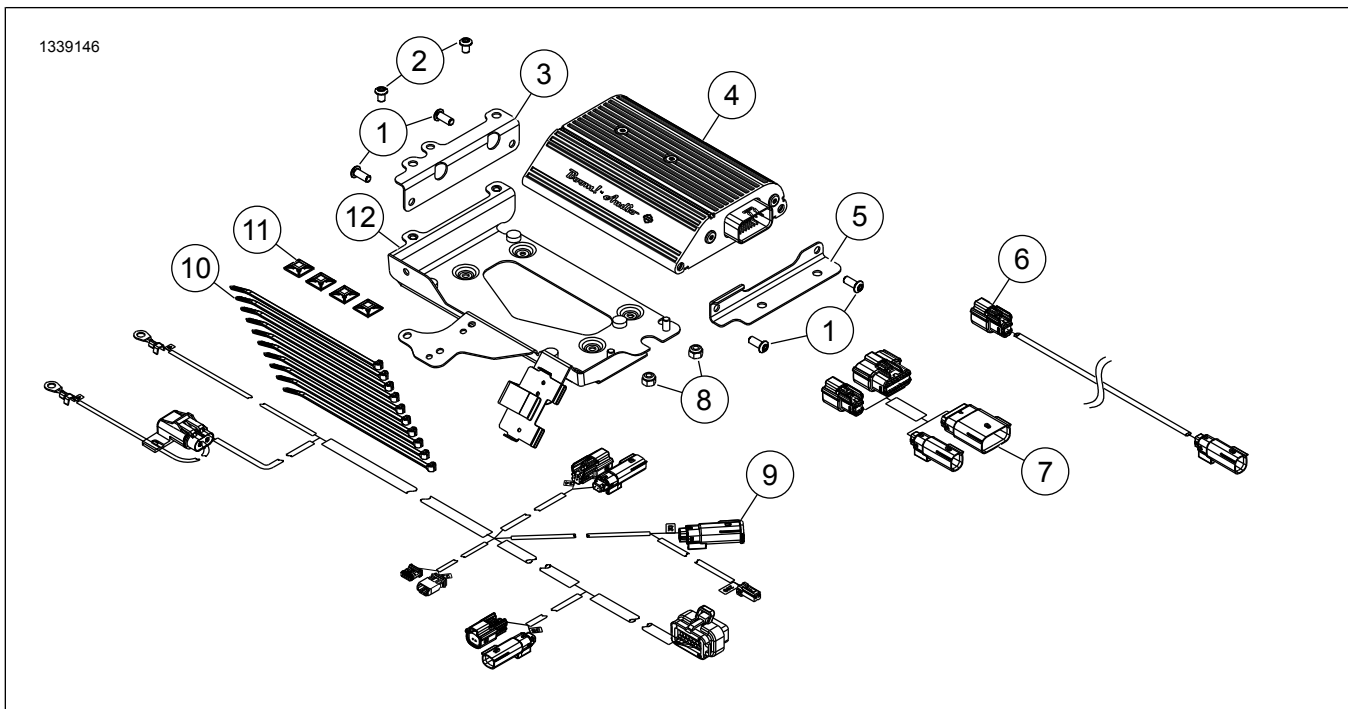
**Εικόνα 12. Διασύνδεση Πίσω Λοβού Ηχείου**

12. Φορτώστε τον ισοσταθμιστή ενισχυτή με βάση τη ρύθμιση των ηχείων, χρησιμοποιώντας την ενότητα ενισχυτή φλας του Εργαλείου Σέρβις Αντιπροσώπου (Digital Technician).

- a. Ελέγξτε για ενημερώσεις Βαθμονόμησης Βάσης Ενισχυτή.

- b. Εγκαταστήστε την τελευταία έκδοση της Βάσης Ενισχυτή, εάν υπάρχουν διαθέσιμες ενημερώσεις.
  - c. Προχωρήστε στην απόδοση σήματος ραδιοφώνου.
  - d. Επιλέξτε **νέα** διαμόρφωση ηχείων.
  - e. Ο σωστός ισοσταθμιστής με βάση τη ρύθμιση των ηχείων είναι διαθέσιμος στην ενότητα πληροφοριών.
  - f. Ολοκληρώστε την απόδοση σήματος ραδιοφώνου με **νέα** ρύθμιση ηχείων.
  - g. Προχωρήστε στην απόδοση σήματος ενισχυτή.
  - h. Φορτώστε τον ισοσταθμιστή ενισχυτή με βάση τη ρύθμιση των ηχείων, όπως αναφέρεται στην ενότητα απόδοσης σήματος Ραδιοφώνου.
  - i. Ολοκληρώστε την απόδοση σήματος Ενισχυτή.
13. Τοποθετήστε τον αεραγωγό. Δείτε το εγχειρίδιο σέρβις.
  14. Τοποθετήστε το εξωτερικό φέρινγκ. Δείτε το εγχειρίδιο σέρβις.
  15. Τοποθετήστε την κύρια ασφάλεια. Δείτε το εγχειρίδιο σέρβις.
  16. Τοποθετήστε το ρεζερβουάρ καυσίμου. Δείτε το εγχειρίδιο σέρβις.
  17. Τοποθετήστε τη σέλα. Μετά την τοποθέτηση της σέλας, τραβήξτε την προς τα πάνω για να επαληθεύσετε ότι έχει ασφαλίσει. Δείτε το εγχειρίδιο σέρβις.
  18. Εάν περιλαμβάνεται στον εξοπλισμό, ασφαλίστε την κρυμμένη κεραία AM/FM στην επιφάνεια στερέωσης κάτω από τον αεραγωγό του ανεμοθώρακα πίσω από τον ενισχυτή.
  19. Ανατρέξτε στον **Αυτοδιαγνωστικό Έλεγχο Χιλιόμετρητή** στο EDM για να απαλείψετε τυχόν κωδικούς που ορίστηκαν κατά την τοποθέτηση.

## ΑΝΤΑΛΛΑΚΤΙΚΑ

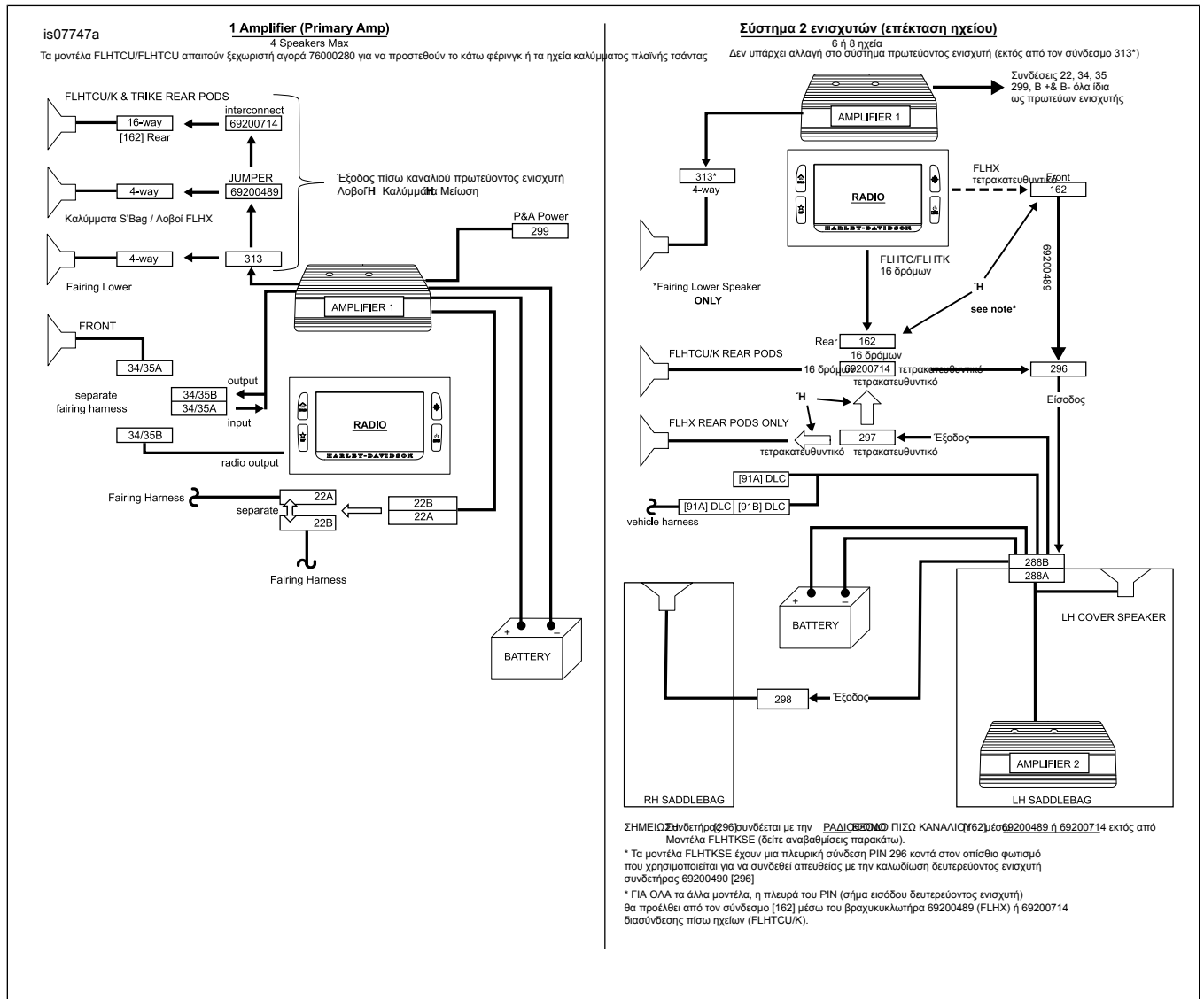


Εικόνα 13. Ανταλλακτικά, Κιτ Ενισχυτή Ήχου Boom!

Πίνακας 3. Ανταλλακτικά

Στοιχείο	Περιγραφή (ποσότητα)	Αριθμός εξαρτήματος
1	Βίδες με εξαγωνική φακοειδή κεφαλή (4)	926
2	Βίδα, φακοειδούς κεφαλής Torx (2)	10500053
3	Βραχίονας, ενισχυτής, δεξιά πλευρά	76000945
4	Ενισχυτής	76000277B
5	Βραχίονας, ενισχυτής, γωνία	76000330
6	Βραχυκυκλωτήρας, πίσω ηχείο	69200489
7	Καλωδίωση, διασύνδεση πίσω ηχείου	69200714
8	Κόντρα παξιμάδι (2)	7686
9	Καλωδίωση, ενισχυτής κύριου ενισχυτή	69200487
10	Ίμάντες καλωδίων (10)	10006
11	Αυτοκόλλητη βάση (4)	69200342
12	Βραχίονας, στερέωση φέρινγκ ενισχυτή	76000923





**Εικόνα 14. Ρύθμιση Ενισχυτή**

**Πίνακας 4. Αναβαθμίσεις**

<b>ΑΝΑΒΑΘΜΙΣΕΙΣ</b>	
<b>Μοντέλα FLHX με σύστημα 4 ηχείων: αναβάθμιση σε Κύριο Ενισχυτή</b>	
Κάτω	Αποσυνδέστε την καλωδίωση κάτω φέριγγκ (69200612) από την έξοδο ραδιοφώνου καλωδίωσης οχήματος [162]. Επανασυνδέστε στο [313] της καλωδίωσης του ενισχυτή φέριγγκ.
Λοβοί/Καλύμματα	<ul style="list-style-type: none"> <li>Αποσυνδέστε τον βραχυκυκλωτήρα 69200489 από την έξοδο ραδιοφώνου της καλωδίωσης οχήματος [162]. Επανασυνδέστε στο [313] του ενισχυτή φέριγγκ</li> <li>Αντικαταστήστε το καπάκι καιρού από το [313] στο [162].</li> </ul>