



## RÖGZÍTŐELEM-KÉSZLET

### ÁLTALÁNOS TUDNIVALÓK

#### Készlet száma

76000278A

#### Modellek

A felszereléssel kapcsolatos tájékoztatásért lásd a P&A kiskereskedelmi katalógust vagy a [www.harley-davidson.com](http://www.harley-davidson.com) Parts and Accessories (Alkatrészek és tartozékok) részét (amely kizárólag angol nyelven áll rendelkezésre).

#### ▲ FIGYELEM

A motoros és az utas biztonsága a készlet megfelelő beszerelésétől függ. Alkalmazza a szervizkézikönyvben ismertetett megfelelő eljárást. Ha nem áll módjában elvégezni az eljárást, vagy ha nem rendelkezik a megfelelő szerszámokkal, akkor a beszerelést végeztesse el Harley-Davidson-márkakereskedésben. A készlet nem megfelelő módon való beszerelése súlyos, akár végzetes személyi sérülést is okozhat. (00333b)

#### MEGJEGYZÉS

Ez az útmutatólap a szervizkézikönyv információin alapul. Ehhez a szereléshez az adott motorkerékpár évrátatához/modelljéhez tartozó szervizkézikönyv is szükséges. Ez a Harley-Davidson-márkakereskedésben szerezhető be.

### Elektromos túlterhelés

#### ÉRTEŚÍTÉS

Motorkerékpár töltőrendszerét túlterhelheti, ha túl sok elektromos tartozékot szerel fel. Ha az egyszerre üzemelő elektromos tartozékok több áramot fogyasztanak, mint amennyit a motorkerékpár töltőrendszere előállít, az elektromos fogyasztás lemerítheti az akkumulátort, és károsíthatja a jármű elektromos rendszerét. (00211d)

A készlet megvásárlásával hozzáférést kap egy egyedi fejlesztésű hangkiegyenlítő szoftverhez, amely a Speciális hangrendszerhez használható. Ez az egyedülálló kiegyenlítő a BOOM! Audio lábvédő burkolati hangszórók teljesítményének és akusztikus válaszának optimalizálására szolgál. Ez a speciális hangszínszabályozó **szoftver** a Digital Technician II-en keresztül akkor is ingyen elérhető bármely márkakereskedőnél, ha a Harley-Davidson-márkakereskedő nem telepíti ezt a készletet. A márkakereskedők a frissítésért munkadíjat számíthatnak fel.

#### ▲ FIGYELEM

Elektromos tartozék felszerelésekor ügyeljen arra, hogy ne lépje túl az érintett áramkört védő biztosíték vagy megszakító névleges maximális áramerősségét. A maximális áramerősség túllépése elektromos hibákhoz vezethet, ami súlyos, akár végzetes személyi sérüléssel is járhat. (00310a)

Az erősítőhöz akár **8 amper** többlet áramerősség is szükséges lehet az elektromos rendszerből.

### A készlet tartalma

### ELŐKÉSZÜLETEK

#### MEGJEGYZÉS

*Riasztószirénával rendelkező járművek esetén:*

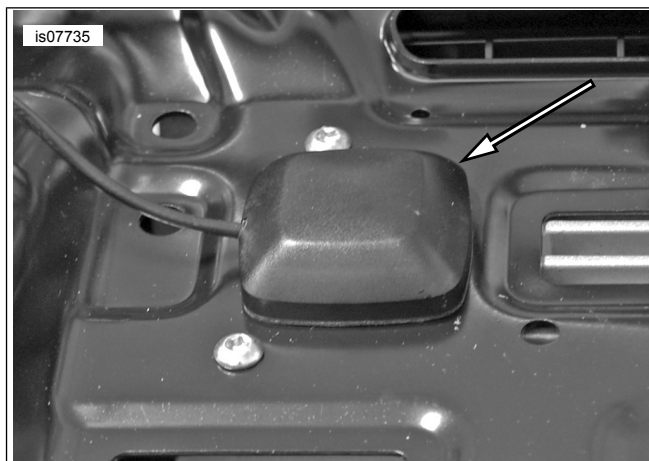
- Ellenőrizze, hogy a válaszjeladó a közelben van-e.
- Kapcsolja be a gyújtást.

#### MEGJEGYZÉS

A következő lépések az eljárást vázlatosan ismertetik. Kövesse a szervizkézikönyv megfelelő részeiben leírt összes lépést.

1. Vegye le az ülést.
2. Távolítsa el az üzemanyagtartályt.
3. Vegye ki a főbiztosítékot.
4. Távolítsa el a külső idomot.
5. Távolítsa el a légvezetékét.
6. Lásd: 1. ábra. Távolítsa el a kábelvezető fedelét.
7. Lásd: 2. ábra. Válassza le a [184] és [280] számú csatlakozók rögzítéseit a rádió tartóeleméről.
8. Lásd: 3. ábra. Válassza le az esetlegesen csatlakoztatott XM/NAV antennákat a rádió tartóeleméről, és tegye félre.
9. Távolítsa el a következőt: Telematikai vezérlőegység (TCU) a tartóelemhez rögzítő két csavart. Tegye félre a csavarokat későbbi használatra.
10. Lásd: 4. ábra. Távolítsa el az esetlegesen felszerelt TCU-tartóelemet (2).
  - a. Távolítsa el a négy csavart (3). Tegye félre a csavarokat későbbi használatra.

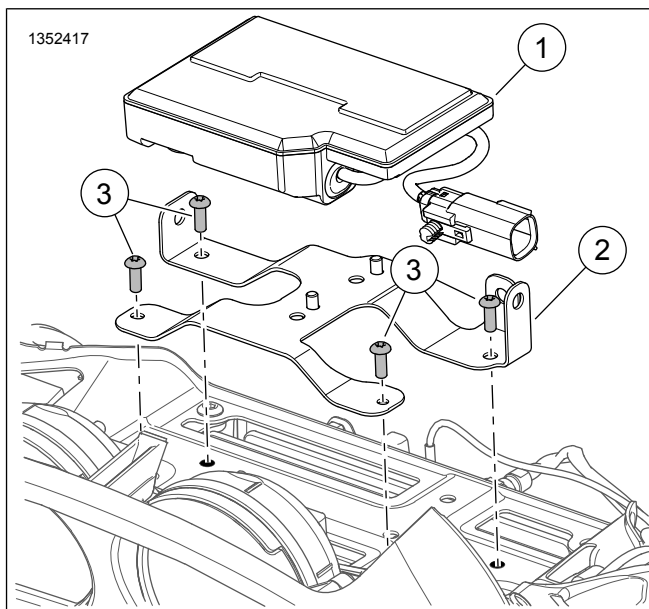
11. Lásd: 5. ábra. Helyezze el és szerelje fel a következőt: TCU a tartóelemre a két csavarral. Húzza meg.  
Nyomaték: 7–8 N·m (62–71 in-lbs)
12. Helyezze el az esetlegesen beszerelt rejtett antennamodult az erősítő hátuljánál.
13. Vezesse a kábelt a rádió hátuljánál található aljzathoz.
14. Lásd: 6. ábra. Távolítsa el a rádiót a tartóelemhez rögzítő négy csavart. Tegye félre a csavarokat későbbi használatra.
15. Helyezze el az erősítőtartót.
16. Szerelje be a rádiót a tartóelemhez rögzítő négy csavart. Húzza meg.  
Nyomaték: 2–3 N·m (18–27 in-lbs)
17. Vezesse el az esetleges rejtett antenna kábelét az új tartóelem bal oldalánál (erősítő csatlakozója felőli oldal).



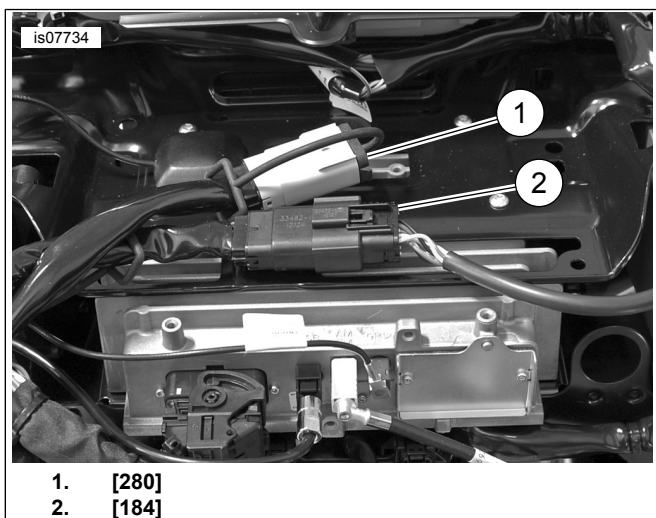
Ábra 3. Antenna eltávolítása



Ábra 1. Vezetékvályú

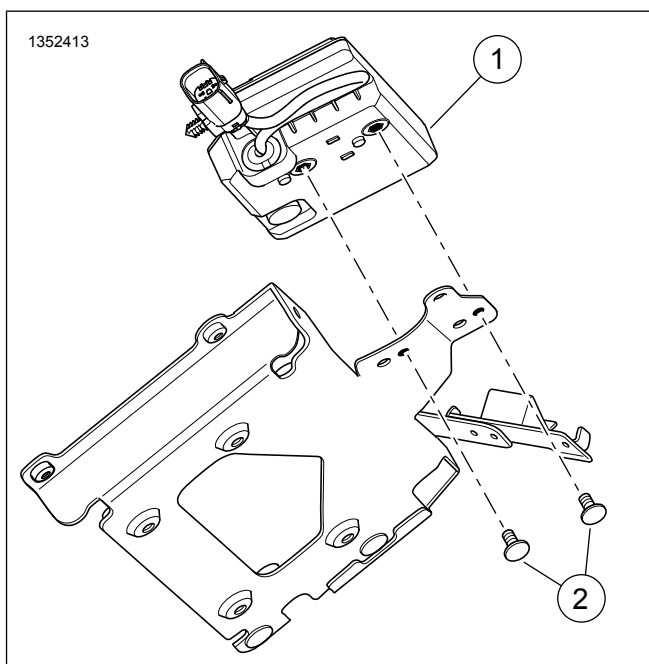


Ábra 4. TCU-tartóelem

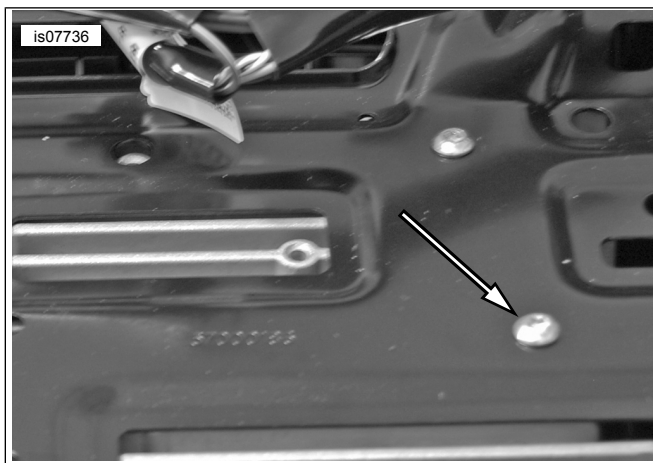


1. [280]
2. [184]

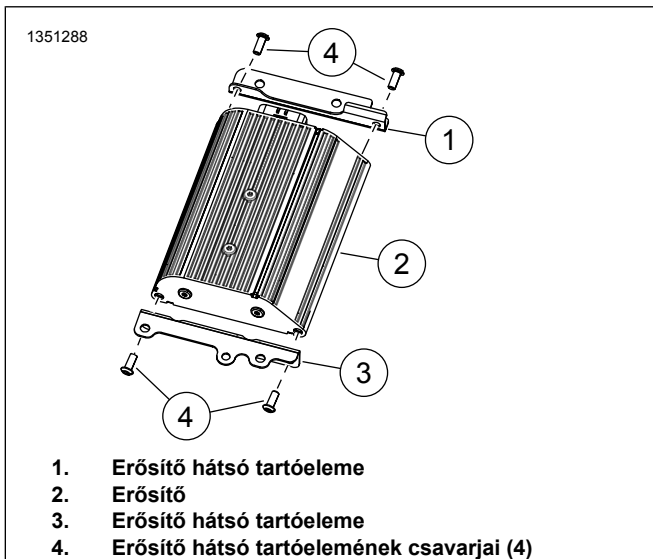
Ábra 2. [280] és [184]



Ábra 5. TCU-csavar



Ábra 6. Rádió tartóelemének csavarjai



1. Erősítő hátsó tartóeleme
2. Erősítő
3. Erősítő hátsó tartóeleme
4. Erősítő hátsó tartóelemének csavarjai (4)

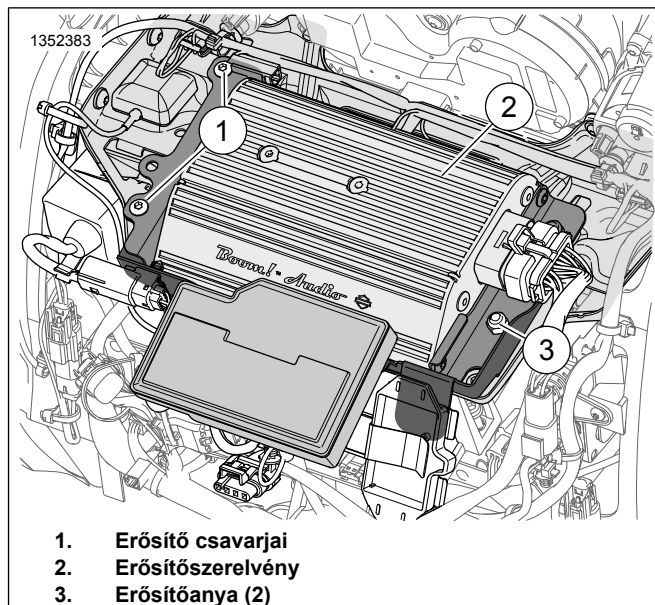
Ábra 7. Erősítőtartók

## BESZERELÉS

1. Lásd: 7. ábra. Szerelje fel az erősítő tartóelemeit az erősítőre.
2. Lásd: 8. ábra. Szerelje be az erősítőt.
  - a. Illessze az erősítő oldalsó tartóelemeinek furatait az erősítőtartó bütykeire.
  - b. Szerelje be a két csavart. Húzza meg.  
Nyomaték: 10–12 N·m (7–9 ft-lbs)
  - c. Szerelje be a két anyát. Húzza meg.  
Nyomaték: 8–11 N·m (6–8 ft-lbs)

### MEGJEGYZÉS

Ne karcolja meg az erősítőt a tartóelemén.



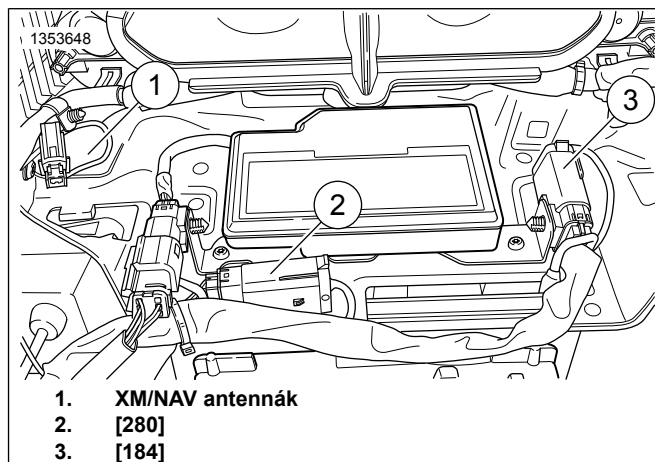
1. Erősítő csavarjai
2. Erősítőszerelvény
3. Erősítőanya (2)

Ábra 8. Az erősítő beszerelése

3. Lásd: 9. ábra. Illessze be a [184] és [280] számú csatlakozók rögzítőelemeit az erősítőtartóba, és helyezze el az esetleges SiriusXM és NAV antennákat.

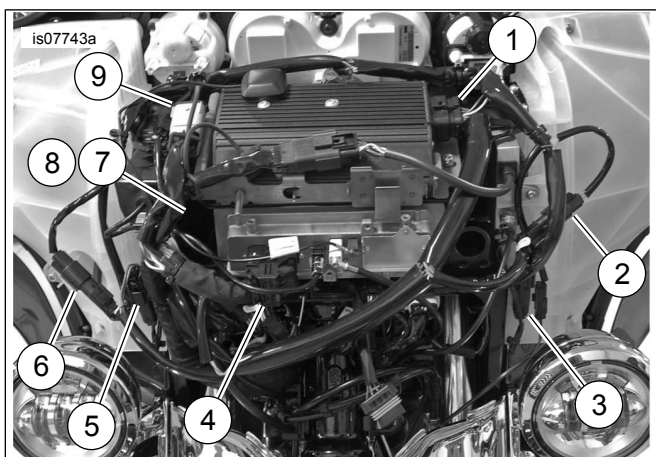
### MEGJEGYZÉS

Az erősítőtartón egy kapocs van a garázsajtónyitó jeladójának. Ha van ilyen a motorkerékpáron, helyezze át erre a helyre. A tartóelem elején található bütyök csak a CVO-hoz való.



1. XM/NAV antennák
2. [280]
3. [184]

Ábra 9. Csatlakozó áthelyezése



1. [149] Erősítő
2. [35A] Bal hangszóró (rádióbemenet)
3. [35B] Bal hangszóró (erősítőkimenet)
4. [22] RHCM
5. [34A] Jobb hangszóró (rádióbemenet)
6. [34B] Jobb hangszóró (erősítőkimenet)
7. [162] Hátsó csatorkimenet (a rádióból) (az ábrán az FLHX látható)
8. [313] Hátsó csatorkimenet (az erősítőből)
9. [299] P&A táp

Ábra 10. Kábelköteg csatlakozásai

4. Lásd: 10. ábra. Helyezze el a kábelköteget az ábrán látható módon, és csatlakoztassa a csatlakozókat. A [162] és [313] számú csatlakozások leírását a következő megjegyzések tartalmazzák.

#### MEGJEGYZÉS

- **FLHX modellek:** Ha régebben felszerelt hangszórókhoz erősítőt szerel, a kábelköteg csatlakoztatási utasításait a „Frissítés” részben találja.
- Ha ezt az erősítőt másodlagos erősítővel használja hat vagy nyolc hangszóróhoz, a [162] és [313] számú elem csatlakoztatására vonatkozó utasításokat itt találja: Táblázat 1, Táblázat 2 és 76000280 sz. készlet. Az FLHX(S) [162] (F) rádiójának négycsatornás Molex hátsó csatorkimenete van. Ezt erősítés nélküli hangszórókimenethez használják. Lásd: Ábra 8. Nem az elsődleges erősítőhöz, hanem a másodlagos erősítő BEMENÉHEZ használják. Lásd: Ábra 10. A FLHTC/FLHTK/TRIKE [162] (R) rádiójának 16 csatornás Molex hátsó csatorkimenetele van. A hangszórórekesz összes vezetékét tartalmazza. Szerelje be az erősítővel használandó 69200714 cikkszámú elemet (lásd 7. lépés). Az idomerősítő [313] négyirányú Molex hátsó csatorkimenet az elsődleges erősítőhöz, amelyet a nyeregtáska-hangszórókhoz, hátsó rekeszekhez vagy lábvédő burkolatokhoz lehet használni. Hat- vagy nyolc hangszórós kiépítéssel történő használat esetén a lábvédő burkolatnak van fenntartva.

Táblázat 1. Erősítő kábelkötegeinek csatlakozója [313]

MODELL	HANGSZÓRÓK SZÁMA			
	2	4	6	8
FLHX(S)	N/A	A	B	B
FLHTCU	N/A	C	F	F
FLHTK	N/A	C	F	NEM IL- LESZKE- DIK

Táblázat 1. Erősítő kábelkötegeinek csatlakozója [313]

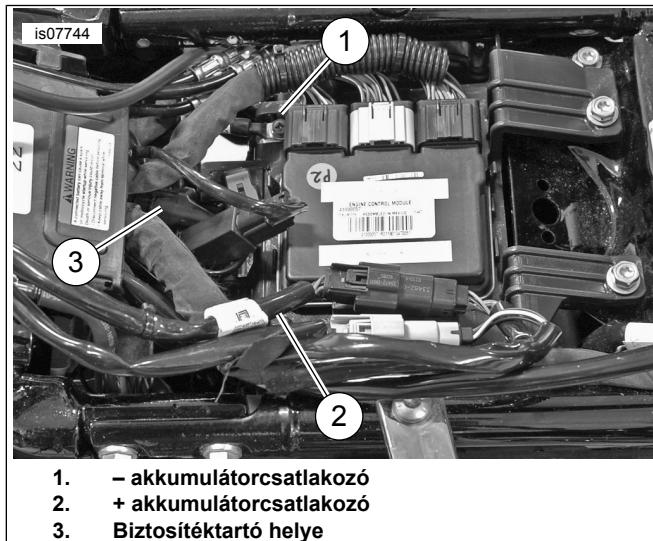
MODELL	HANGSZÓRÓK SZÁMA			
TRIKE	N/A	C	NEM IL- LESZKE- DIK	NEM IL- LESZKE- DIK
A: Csatlakoztassa a 69200489 sz. jumperhez (fedelek vagy jobb oldali rekeszek esetén), illetve a 69200612 sz. lábvédő burkolathoz				
B: Csatlakoztassa a 69200489 sz. jumperhez. A 69200490 sz. jumper és hangszóró közötti bővítő kábelköteg másik vége [296]				
C: Csatlakoztassa a 69200489 sz. jumperhez. A 69200714 sz. jumper és hátsó hangszóró közötti csatlakozás másik vége (lásd lent)				
F: A [313] sz. elemet csak a lábvédő burkolatokhoz csatlakoztassa. Nincs szükség a 69200489 sz. jumperre				
Nem használt: a két hangszórós rendszerhez nem kell a [313] sz. elemet használni				

Táblázat 2. A gyári idom kábelkötegeinek és erősítőjének [162] sz. csatlakozója

MODELL	HANGSZÓRÓK SZÁMA			
	2	4	6	8
FLHX(S)	N/A	D	E	E
ULTRA	N/A	C	G	G
FLHTK	N/A	C	G	NEM IL- LESZKE- DIK
TRIKE	N/A	C	NEM IL- LESZKE- DIK	NEM IL- LESZKE- DIK
D: Ne csatlakoztassa, hagyja a gyári védőkupakot a helyén				
E: Csatlakoztassa a 69200489 sz. jumperhez. A 69200490 sz. jumper és hangszóró közötti bővítő kábelköteg másik vége [296]				
G: Csatlakoztassa a hátsó hangszóró 69200714 sz. elemét a [296] és [297] sz. hangszóró-toldáshoz; a 69200489 sz. jumper nem szükséges.				
Nem használt: a két hangszórós rendszerhez nem kell a [162] sz. elemet használni				

5. Vezesse az akkumulátorkábeleket a kábelvezetőn keresztül az akkumulátor megfelelő csatlakozóihoz.
6. Távolítsa el a – és + akkumulátorcsatlakozókat.
- a. Helyezze a B+ jelű gyűrűs akkumulátorcsatlakozókat az akkumulátor pozitív pólusára.
  - b. Szerelje fel a csavart.
  - c. Helyezze a B- jelű akkumulátorcsatlakozót az akkumulátor negatív pólusára.
  - d. Szerelje fel a csavart.
  - e. Szorítsa meg a csavarokat. Húzza meg. Nyomaték: 6,8–7,9 N·m (60–70 in-lbs)
  - f. Helyezze a vezetéken található biztosítéktartót olyan helyre, ahol minimális szétszereléssel elérhető. Ne helyezze a kábelvezetőbe.

7. **Csak FLHTCU/K és Trike modellek:** Lásd Táblázat 1 és Táblázat 2 . Szerelje be a hátsó hangszórórekeszt csatlakoztató kábelköteget (69200714).
- Lásd: Ábra 11 . Csatlakoztassa le az utas háttámlája mögött található [162] sz. elemet.
  - Csatlakoztassa a megfelelő csatlakozókat a kábelkötegehez [162A/B].
  - Csatlakoztassa a 69200714 sz csatlakozó négypólusú aljzatát a 69200489-es jumper négylábos oldalához.
  - Kupakkal (a 313 sz. elemből) zárja le a 69200714 sz elem nem használt négylábos oldalát.
  - A 76000280 sz. hangszóróbővítő készlet használata esetén csatlakoztassa a 69200714 sz. elem négylábos oldalát a [296] sz. elem megfelelő négypólusú aljzatához.
  - Csatlakoztassa a 69200714 sz. elem négypólusú aljzatát a megfelelő négylábos oldalhoz [297].
8. Lásd: Ábra 11 . Helyezze fel a kábelvezető fedelét.
9. Zárja le az esetleges nem használt lábas csatlakozókat a 72632-10 sz. elemmel. Ezt az alkatrészt a 692000478 [313] sz. elemben, illetve az FLHX modellek [162] sz., gyári idomhoz való kábelköteg-csatlakozójában találja.



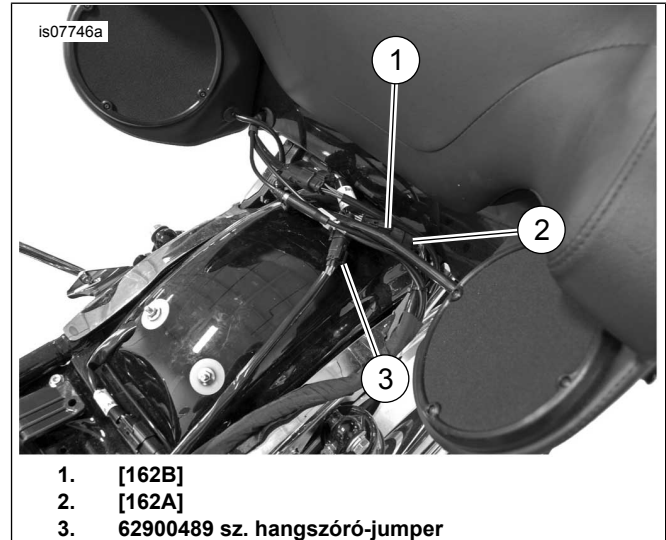
**Ábra 11. Akkumulátor csatlakozása**

10. Használjon kábelkötegeket a kábelköteg rögzítéséhez. Ellenőrizze, hogy a vezetékek nem akadályozzák a kormányzást vagy a felfüggesztés mozgását.

**▲ FIGYELEM**

Ellenőrizze, hogy a kormány simán, akadálymentesen elfordítható-e. A kormányzás zavarása a jármű feletti uralom elvesztéséhez és súlyos, akár végzetes személyi sérüléshez is vezethet. (00371a)

11. Lásd: Ábra 12 . **SiriusXM-mel felszerelt modellek:** Helyezze át a SiriusXM-antennát a megfelelő tartóelemmel, a készlethez mellékel utasítások alapján. Szerelje be a főbiztosítékot, és ellenőrizze a rádió működését.



**Ábra 12. Hátsó hangszórórekesz csatlakoztatása**

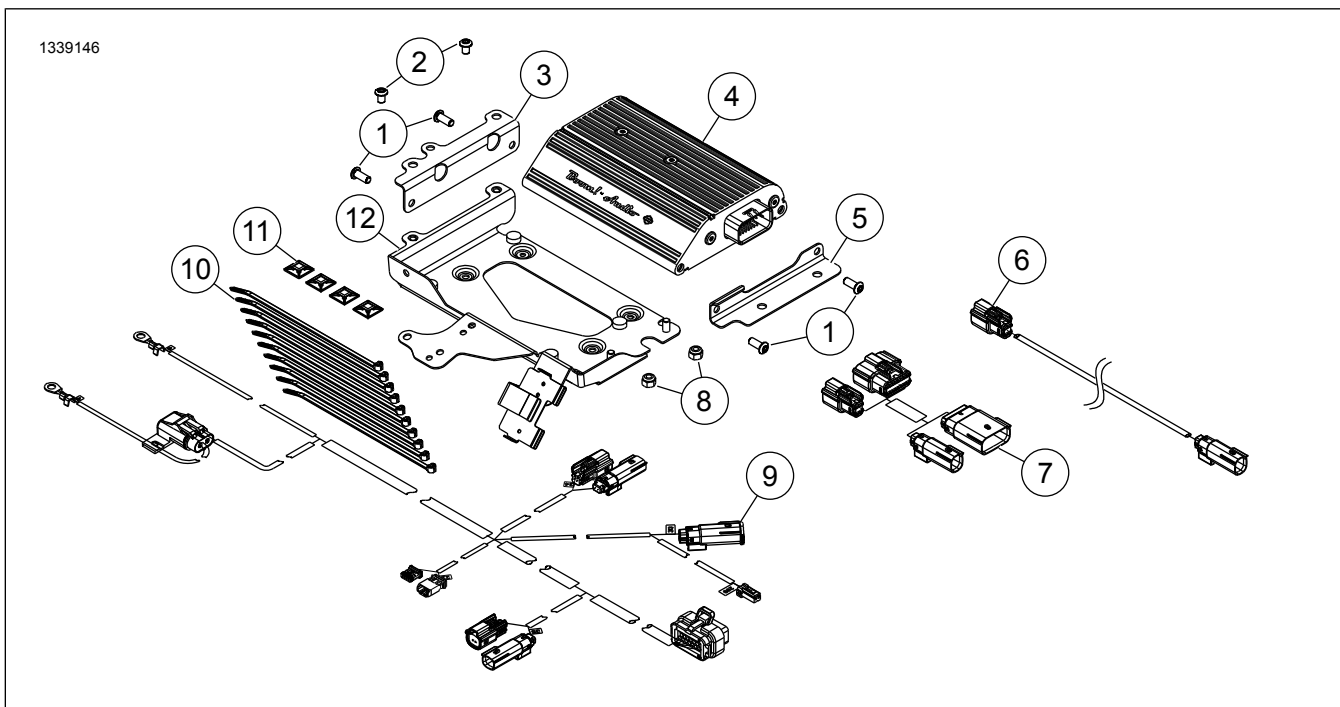
12. Töltse be a hangszóró-konfigurációhoz való erősítő-hangszínszabályozót a márkakereskedői szervizeszköz (Digital Technician) erősítőfrissítésre vonatkozó része segítségével.
- Ellenőrizze az erősítő alapkálibrációjának frissítéseit.
  - Ha frissítések érhetőek el, telepítse az alapkálibráció legújabb változatát.
  - Folytassa a rádió frissítésével.
  - Válassza ki az új hangszóró-konfigurációt.
  - A hangszóró-konfigurációhoz való megfelelő hangszínszabályozást a tájékoztatórészben találja.
  - Fejezze be a rádió frissítését az új hangszóró-konfiguráció alapján.
  - Folytassa az erősítő frissítésével.
  - Töltse be az erősítő hangszínszabályozóját a rádió frissítési részében megjelölt hangszóró-konfiguráció alapján.
  - Fejezze be az erősítő frissítését.
13. Szerelje be a légvezetékét. Lásd a szervizkézikönyvet.
14. Szerelje vissza a külső idomot. Lásd a szervizkézikönyvet.
15. Tegye vissza a főbiztosítékot. Lásd a szervizkézikönyvet.
16. Szerelje fel az üzemanyagtartályt. Lásd a szervizkézikönyvet.

17. Szerelje vissza az ülést. A felszerelést követően az ülést maga felé meghúzva ellenőrizze a felszerelés megfelelőségét. Lásd a szervizkézikönyvet.

18. Rögzítse az esetleges rejtett AM/FM antennát a szélvédő erősítő mögött található szellőzőnyílása alatti rögzítőfelületre.

19. Az EDM **Kilométeróra öndiagnosztikája** című részében talál információt az arra vonatkozóan hogy a szerelés közben esetlegesen megjelenő kódokat hogyan lehet törölni.

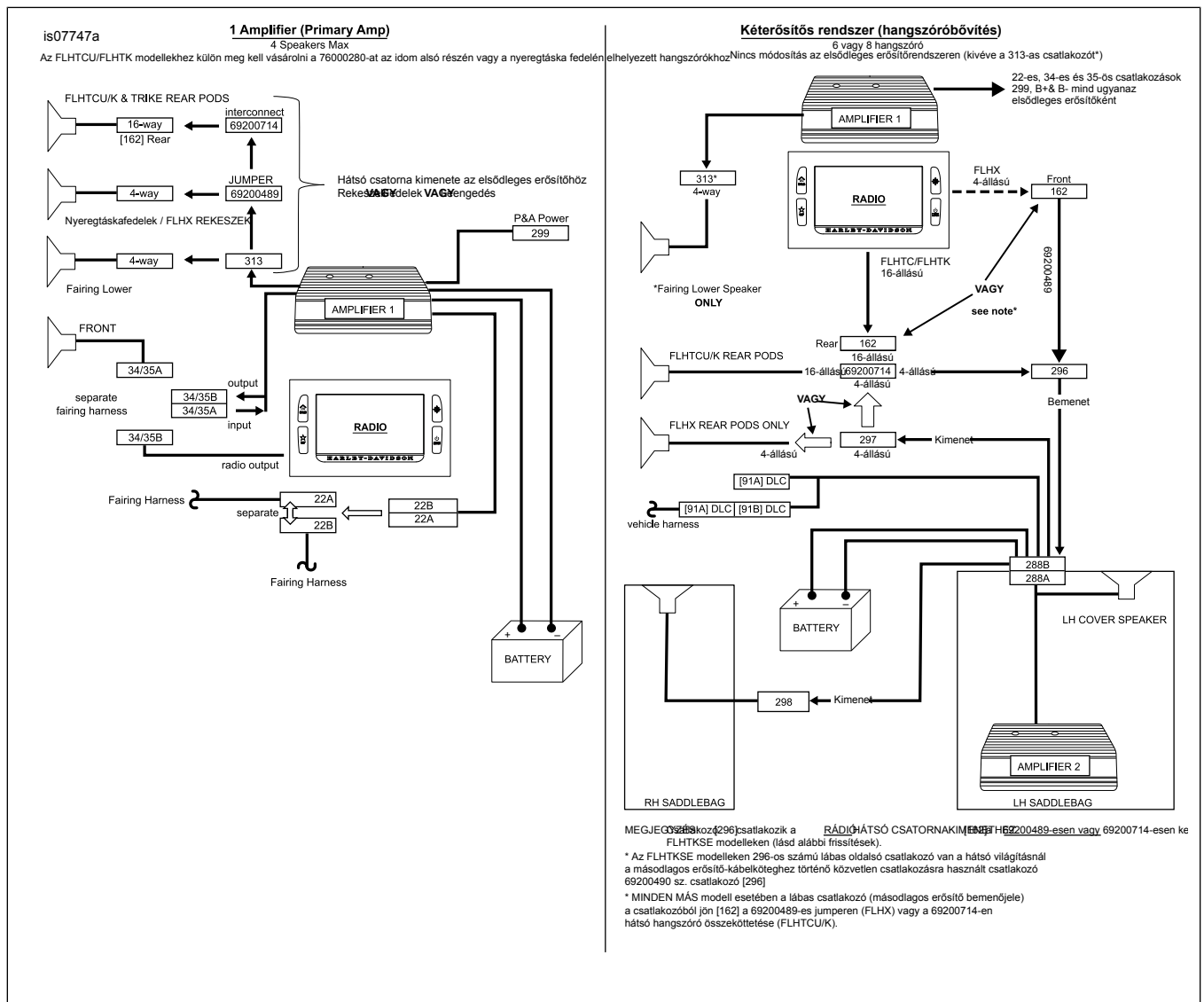
## SZERVIZELHETŐ ALKATRÉSZEK



Ábra 13. Szervizalkatrészek, Boom! erősítőkészlet

Táblázat 3. Szervizelhető alkatrészek

Tétel	Leírás (mennyiség)	Cikkszám
1	Félgömbfejű imbuszcavarok (4)	926
2	TORX félgömbfejű csavar (2)	10500053
3	Tartóelem, erősítő, jobb	76000945
4	Erősítő	76000277B
5	Tartóelem, erősítő, szögidom	76000330
6	Jumper, hátsó hangszóró	69200489
7	Kábelköteg, hátsó hangszóró csatlakoztatása	69200714
8	Ellenanya (2)	7686
9	Kábelköteg, elsődleges erősítő	69200487
10	Kábelkötegelők (10)	10006
11	Kétoldalú ragasztó (4)	69200342
12	Tartóelem, erősítő idomra rögzítéséhez	76000923



**Ábra 14. Erősítőkonfiguráció**

**Táblázat 4. Frissítések**

<b>FRISSÍTÉSEK</b>	
<b>FLHX modellek négy hangszórós rendszerrel: Frissítés elsődleges erősítőre</b>	
Alsók	Csatlakoztassa le az alsó kábelköteget (69200612) a jármű kábelkötegeének rádiós kimenetéről [162]. Csatlakoztassa vissza a [313] sz. elemet a tartóelem erősítőjének kábelkötegeéhez.
Rekeszek/fedelek	<ul style="list-style-type: none"> <li>Csatlakoztassa le a 69200489 sz. jumpert a jármű kábelkötegeének rádiós kimenetéről [162]. Csatlakoztassa vissza a [313] sz. elemet az idom erősítőjéhez</li> <li>Helyezze vissza a [313] sz. elem védőkupakját a [162] sz. elemre.</li> </ul>