



KIT PERANGKAT PEMASANGAN

UMUM

Nomor Kit

76000278A

Model

Untuk informasi kesesuaian model, baca katalog retail P&A atau bagian Komponen dan Aksesori di www.harley-davidson.com (hanya tersedia dalam Bahasa Inggris).

⚠ PERINGATAN

Keselamatan pengendara dan penumpang bergantung pada pemasangan kit yang benar. Gunakan prosedur manual servis yang benar. Jika Anda tidak mampu menjalankan prosedur ini atau tidak memiliki alat yang tepat, mintalah dealer Harley-Davidson untuk melakukan pemasangan. Pemasangan yang salah terkait perangkat ini dapat menyebabkan kematian atau cedera parah. (00333b)

CATATAN

Lembar instruksi ini mengacu pada informasi manual servis. Manual servis untuk tahun/model sepeda motor Anda diperlukan untuk pemasangan. Manual servis tersebut tersedia di dealer Harley-Davidson.

Kelebihan Muatan Kelistrikan

PEMBERITAHUAN

Menambahkan terlalu banyak aksesori listrik dapat membebani sistem pengisian daya kendaraan Anda. Jika gabungan aksesori elektrik yang beroperasi bersamaan menggunakan arus listrik yang lebih besar daripada yang dapat dihasilkan oleh sistem pengisian daya kendaraan, konsumsi listrik tersebut dapat menghabiskan daya baterai dan menyebabkan kerusakan pada sistem kelistrikan kendaraan. (00211d)

Dengan membeli kit ini, Anda berhak mendapatkan perangkat lunak pengatur suara yang dikembangkan secara khusus untuk digunakan dengan Advanced Audio System. Pengatur suara unik ini dirancang untuk mengoptimalkan kinerja dan respons suara dari speaker bagian bawah fairing BOOM! Audio. Bahkan jika dealer Harley-Davidson tidak menginstal kit ini, **perangkat lunak** penyetaraan khusus ini tersedia tanpa biaya dari dealer apa pun melalui Digital Technician II. Dealer dapat mengenakan biaya tenaga kerja untuk prosedur peningkatan ini.

⚠ PERINGATAN

Saat memasang setiap aksesori kelistrikan, pastikan tidak melebihi nilai ampere maksimum pada sekering agar dapat melindungi sirkuit yang sedang diperbaiki. Jika menggunakan ampere maksimum di luar batas yang ditetapkan, kegagalan kelistrikan akan terjadi, yang dapat mengakibatkan kematian atau cedera parah. (00310a)

Amplifier ini membutuhkan arus tambahan hingga **8 ampere** dari sistem kelistrikan.

Isi Kit

PERSIAPAN

CATATAN

Untuk kendaraan yang dilengkapi dengan sirene keamanan:

- Pastikan fob bebas genggam sudah ada.
- Nyalakan pengapian.

CATATAN

Langkah-langkah berikut disediakan sebagai garis besar proses. Ikuti semua langkah yang dijelaskan pada manual servis.

1. Lepas jok.
2. Lepas tangki bahan bakar.
3. Lepas sekering utama.
4. Lepas fairing luar.
5. Lepaskan saluran udara.
6. Lihat Gambar 1. Lepaskan penutup kotak kabel.
7. Lihat Gambar 2. Lepaskan jangkar konektor untuk konektor [184] dan [280] dari braket penopang radio.
8. Lihat Gambar 3. Jika ada, lepaskan antena XM/NAV dari braket penopang radio dan sisihkan.
9. Lepaskan dua sekrup yang menahannya Unit Kontrol Telematika (TCU) ke braket. Simpan sekrup untuk digunakan kembali.
10. Lihat Gambar 4. Jika ada, lepaskan braket TCU yang ada (2).
 - a. Lepaskan keempat sekrup (3). Simpan sekrup untuk digunakan kembali.

11. Lihat Gambar 5. Posisikan dan pasang TCU di braket menggunakan dua sekrup. Kencangkan.

Torque: 7–8 N·m (62–71 in-lbs)

12. Jika dilengkapi, tempatkan modul antenna tersembunyi di belakang amplifier.

13. Rutekan kabel ke soket di bagian belakang radio.

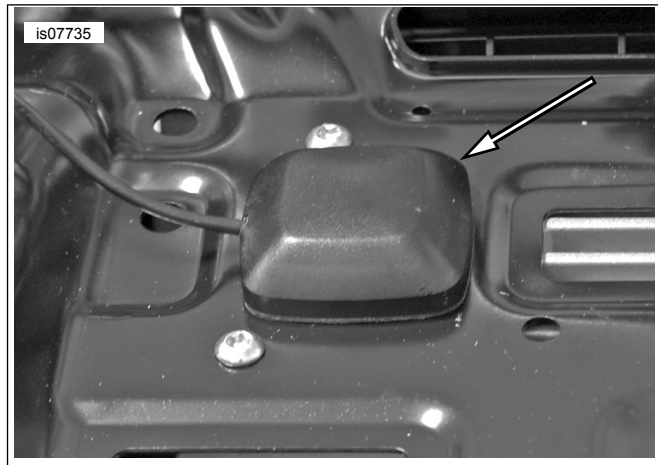
14. Lihat Gambar 6. Lepaskan empat braket penopang radio ke sekrup radio. Simpan sekrup untuk digunakan kembali.

15. Tempatkan braket amplifier.

16. Pasang keempat braket penopang radio ke sekrup radio. Kencangkan.

Torque: 2–3 N·m (18–27 in-lbs)

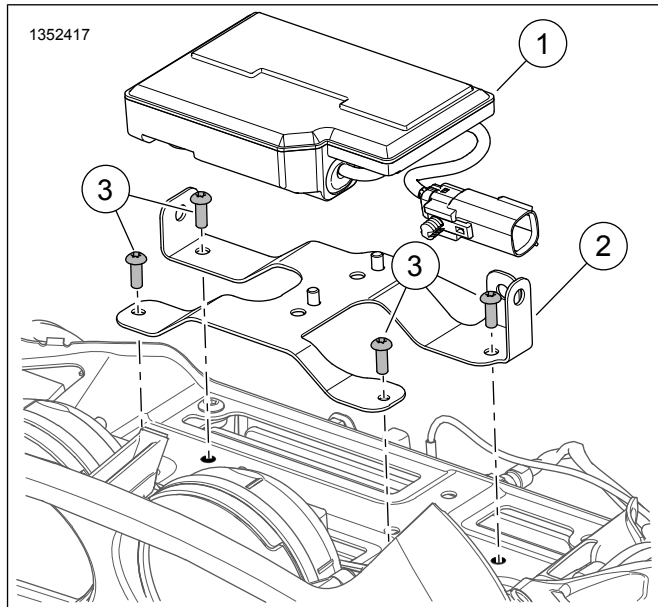
17. Jika dilengkapi, rutekan kabel antenna tersembunyi ke sekitar sisi kiri (ujung konektor amplifier) dari braket baru



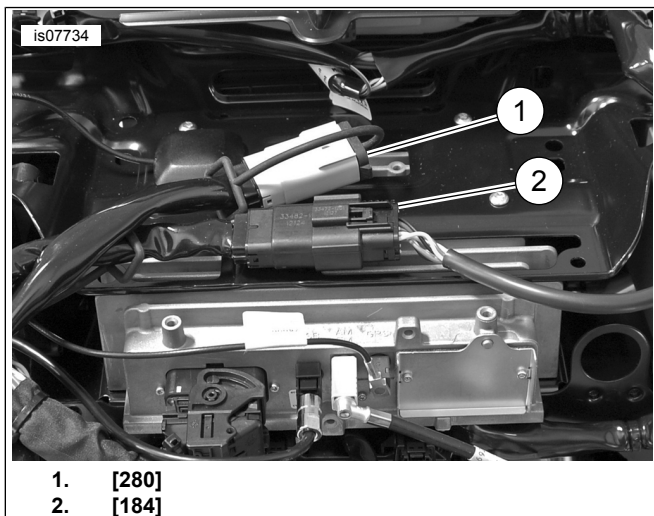
Gambar 3. Pemindahan antenna



Gambar 1. Saluran Kawat

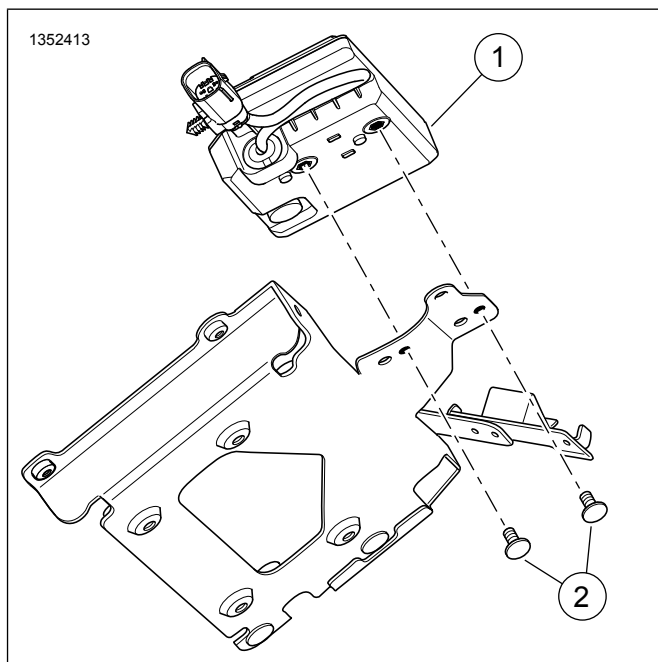


Gambar 4. Braket TCU

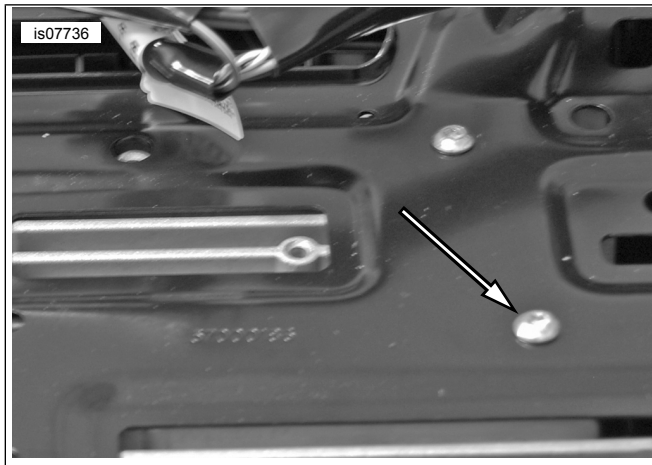


- 1. [280]
- 2. [184]

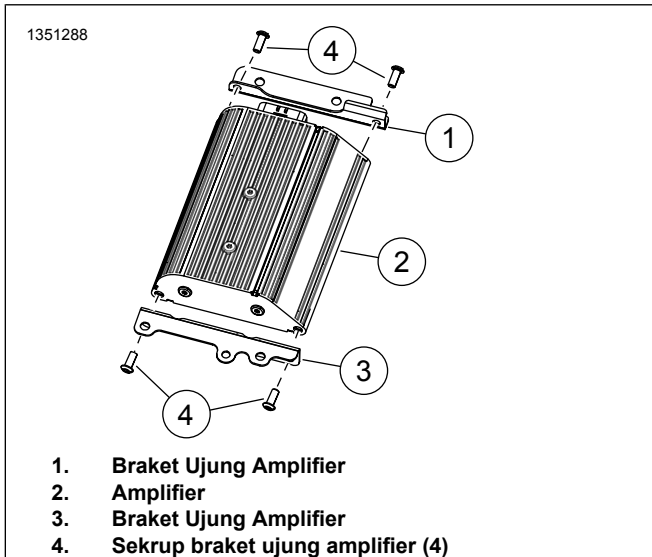
Gambar 2. [280] dan [184]



Gambar 5. Sekrup TCU



Gambar 6. Sekrup Braket Penopang Radio



1. Braket Ujung Amplifier
2. Amplifier
3. Braket Ujung Amplifier
4. Sekrup braket ujung amplifier (4)

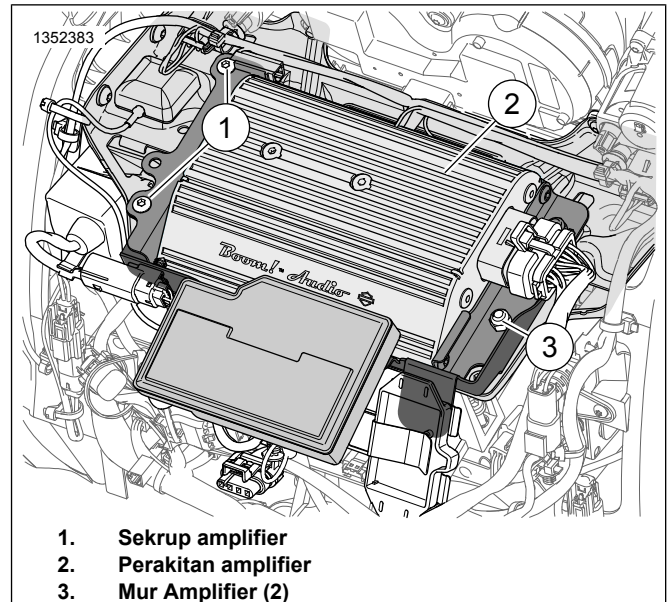
Gambar 7. Braket Amplifier

PASANG

1. Lihat Gambar 7. Pasang braket amplifier ke amplifier.
2. Lihat Gambar 8. Pasang amplifier.
 - a. Letakkan lubang braket di sisi amplifier di atas baut tanam di braket amplifier.
 - b. Pasang dua sekrup. Kencangkan.
Torque: 10–12 N·m (7–9 ft-lbs)
 - c. Pasang dua mur. Kencangkan.
Torque: 8–11 N·m (6–8 ft-lbs)

CATATAN

Jangan menggores amplifier pada braket.



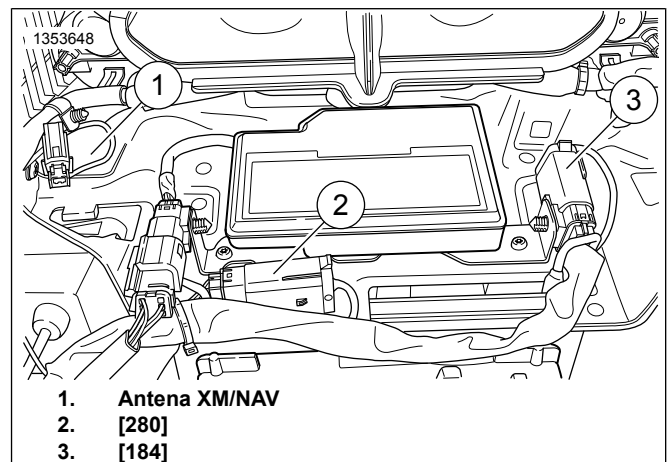
1. Sekrup amplifier
2. Perakitan amplifier
3. Mur Amplifier (2)

Gambar 8. Pemasangan Amplifier

3. Lihat Gambar 9. Masukkan konektor [184] dan [280] konektor jangkar ke dalam braket amplifier dan jika ada, posisikan antena SiriusXM & NAV.

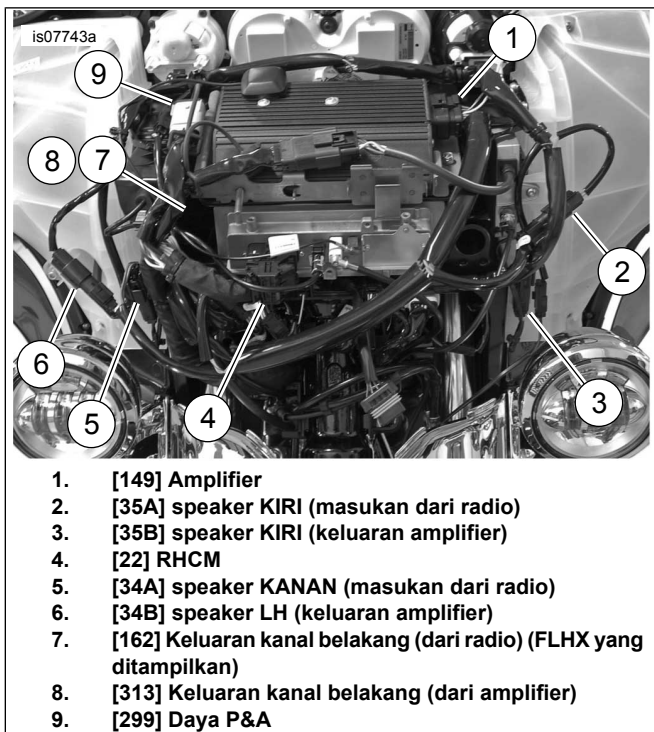
CATATAN

Braket amplifier memiliki klip untuk pemancar pembuka pintu garasi. Jika sepeda motor memilikinya, pindahkan ke lokasi ini. Baut tanam di depan braket hanya untuk penggunaan CVO.



1. Antena XM/NAV
2. [280]
3. [184]

Gambar 9. Relokasi Konektor



Gambar 10. Sambungan Harness

4. Lihat Gambar 10. Pasang harness seperti yang ditunjukkan dan sambungkan konektor. Sambungan untuk [162] dan [313] diuraikan dalam catatan berikut.

CATATAN

- **Model FLHX:** Jika pemasangan ini menambahkan amplifier ke speaker yang terpasang sebelumnya, lihat bagian "Upgrade" untuk petunjuk sambungan kabel harness.
- Jika amplifier ini digunakan dengan amplifier sekunder untuk memungkinkan enam atau delapan speaker, lihat rincian sambungan untuk [162] dan [313] Tabel 1, Tabel 2 dan kit 76000280. FLHX (S) [162] (F) adalah 4 jalur keluaran kanal belakang Molex dari radio. Digunakan untuk keluaran speaker tanpa amplifier. Lihat Gambar 8. Tidak digunakan dengan amplifier utama, digunakan untuk MASUKAN amplifier sekunder. Lihat Gambar 10. FLHTC/FLHTK/TRIKE [162] (R) adalah 16 jalur keluaran kanal belakang Molex dari radio. Berisi semua kabel pod speaker belakang. Pasang 69200714 untuk digunakan dengan amplifier (lihat Langkah 7). Amplifier di Fairing [313] adalah sebuah output kanal bagian belakang Molex 4 jalur dari amplifier utama, dapat digunakan sebagai speaker di saddlebag, di belakang pod atau di bagian bawah fairing. Hanya untuk bagian bawah fairing saat digunakan pada 6 atau 8 speaker.

Tabel 1. Konektor [313] dari Harness Amplifier

MODEL	JUMLAH SPEAKER			
	2	4	6	8
FLHX(S)	N/A	A	B	B
FLHTCU	N/A	C	F	F
FLHTK	N/A	C	F	TIDAK COCOK

Tabel 1. Konektor [313] dari Harness Amplifier

MODEL	JUMLAH SPEAKER			
TRIKE	N/A	C	TIDAK COCOK	TIDAK COCOK
A: Hubungkan ke jumper 69200489 (untuk penutup atau R. Pods) atau harness bagian bawah fairing 69200612				
B: Hubungkan ke jumper 69200489. Ujung lain jumper disambungkan ke harness ekspansi speaker 69200490 [296]				
C: Hubungkan ke jumper 69200489. Ujung lain jumper disambungkan ke 69200714 interkoneksi speaker belakang (lihat di bawah)				
F: Hubungkan [313] ke bagian bawah fairing. Jumper 69200489 tidak diperlukan				
T/A: Sistem 2 speaker tidak membutuhkan penggunaan [313]				

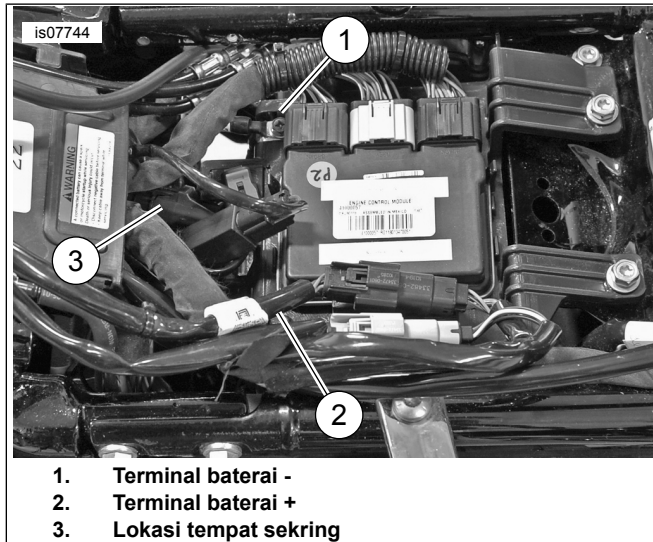
Tabel 2. Konektor [162] Stock Harness Fairing dan Amplifier

MODEL	JUMLAH SPEAKER			
	2	4	6	8
FLHX(S)	N/A	D	E	E
ULTRA	N/A	C	G	G
FLHTK	N/A	C	G	TIDAK COCOK
TRIKE	N/A	C	TIDAK COCOK	TIDAK COCOK
D: Jangan sambungkan, biarkan tutup pelindung pada tempatnya				
E: Hubungkan ke jumper 69200489. Ujung lain jumper disambungkan ke harness ekspansi speaker 69200490 [296]				
G: Hubungkan 69200714 interkoneksi speaker belakang ke ekspansi speaker [296] dan [297] 69200489 jumper tidak digunakan.				
T/A: Sistem 2 speaker tidak membutuhkan penggunaan [162]				

5. Rutekan kabel baterai melalui kotak kabel dan ke terminal baterai masing-masing.
6. Lepaskan terminal baterai - dan +.
 - a. Tempatkan terminal cincin berlabel B+ pada terminal baterai positif.
 - b. Pasang baut.
 - c. Tempatkan terminal berlabel B- pada pos baterai negatif.
 - d. Pasang baut.
 - e. Kencangkan Baut. Kencangkan.
Torque: 6,8–7,9 N·m (60–70 in-lbs)
 - f. Posisikan tempat sekring in-line di lokasi yang dapat diakses dengan pembongkaran minimal, jangan letakkan di dalam kotak kabel.
7. **Hanya model FLHTCU/K dan Trike:** Lihat Tabel 1 dan Tabel 2. Pasang harness interkoneksi pod speaker belakang (69200714).
 - a. Lihat Gambar 11. Lepaskan [162] yang terletak di sandaran punggung penumpang.
 - b. Hubungkan konektor yang sesuai untuk interkoneksi Harness [162A/B].
 - c. Hubungkan soket samping 4 jalur 69200714 ke sisi pin 4 jalur jumper 69200489.

- d. Gunakan tutup (dari 313) untuk mencolokkan sisi 4 pin yang tidak digunakan pada 69200714.
- e. Jika menggunakan kit speaker ekspansi 76000280, hubungkan sisi 4 jalur PIN ke 69200714 untuk bersinggungan dengan sisi soket 4-Arah [296].
- f. Hubungkan sisi soket 4 jalur 69200714 untuk bersinggungan dengan sisi pin 4 jalur [297].

8. Lihat Gambar 11 . Pasang kabel melalui kotak kabel.
9. Tutup semua konektor sisi pin yang tidak digunakan dengan 72632-10, yang disertakan dengan 692000478 [313] atau dari konektor harness fairing stok [162] pada model FLHX.



1. Terminal baterai -
2. Terminal baterai +
3. Lokasi tempat sekering

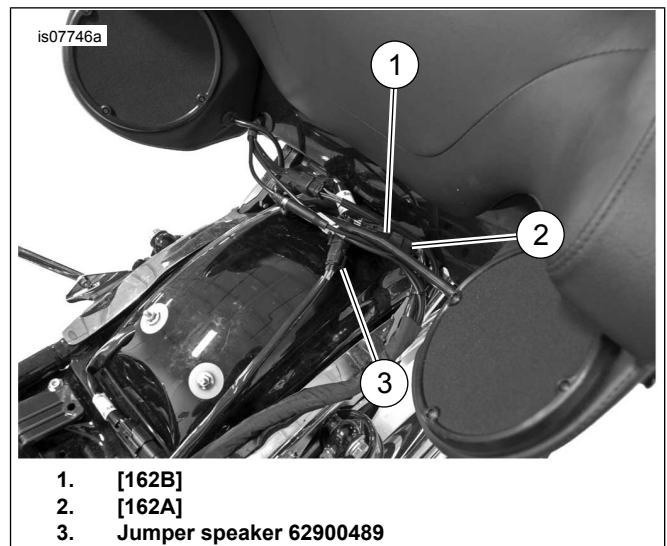
Gambar 11. Sambungan Baterai

10. Kencangkan harness kabel dengan menggunakan tali pengikat kabel. Pastikan kabel tidak mengganggu pergerakan kemudi atau suspensi.

▲ PERINGATAN

Pastikan bahwa komstir lancar dan bebas dari gangguan. Gangguan pada komstir dapat mengakibatkan sepeda motor kehilangan kontrol dan kematian atau cedera parah. (00371a)

11. Lihat Gambar 12 . **Model yang dilengkapi SiriusXM:** Pindahkan antena SiriusXM dengan braket dan mengikuti instruksi dari kit itu. Pasang sekering utama dan periksa operasi radio.

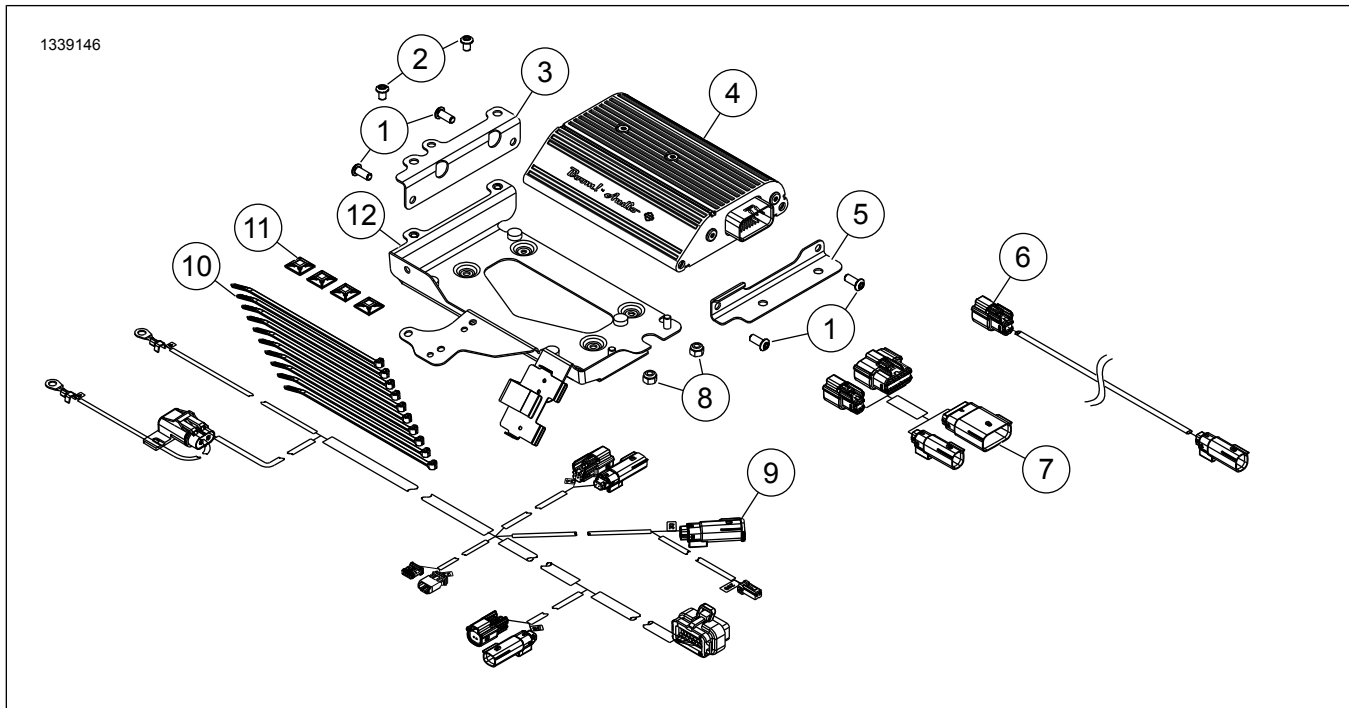


1. [162B]
2. [162A]
3. Jumper speaker 62900489

Gambar 12. Interkoneksi Pod Speaker Belakang

12. Muat EQ amplifier berdasarkan konfigurasi speaker menggunakan bagian pemrograman Alat Layanan Teknisi Dealer (Digital Technician).
 - a. Periksa pembaruan untuk Kalibrasi Basis Amplifier.
 - b. Pasang versi terbaru dari Kalibrasi Dasar, jika pembaruan tersedia.
 - c. Lanjutkan ke reflash radio.
 - d. Pilih konfigurasi speaker **baru** .
 - e. EQ yang benar berdasarkan konfigurasi speaker tersedia di bagian informasi.
 - f. Selesaikan reflash radio dengan konfigurasi speaker **baru**.
 - g. Lanjutkan ke reflash Amplifier.
 - h. Pasang EQ Amplifier berdasarkan konfigurasi speaker seperti yang tercantum di bagian reflash Radio.
 - i. Selesaikan reflash Amplifier.
13. Pasang saluran udara. Lihat manual servis.
14. Pasang fairing luar. Lihat manual servis.
15. Pasang sekering utama. Lihat manual servis.
16. Pasang tangki bahan bakar. Lihat manual servis.
17. Pasang jok. Setelah memasang jok, pastikan jok terpasang kencang dengan menariknya ke atas. Lihat manual servis.
18. Jika dilengkapi, kencangkan antena AM/FM tersembunyi ke permukaan dudukan di bawah ventilasi kaca depan di belakang amplifier.
19. Lihat **Diagnostik-Diri Odometer** di EDM untuk menghapus kode apa pun yang disetel selama pemasangan.

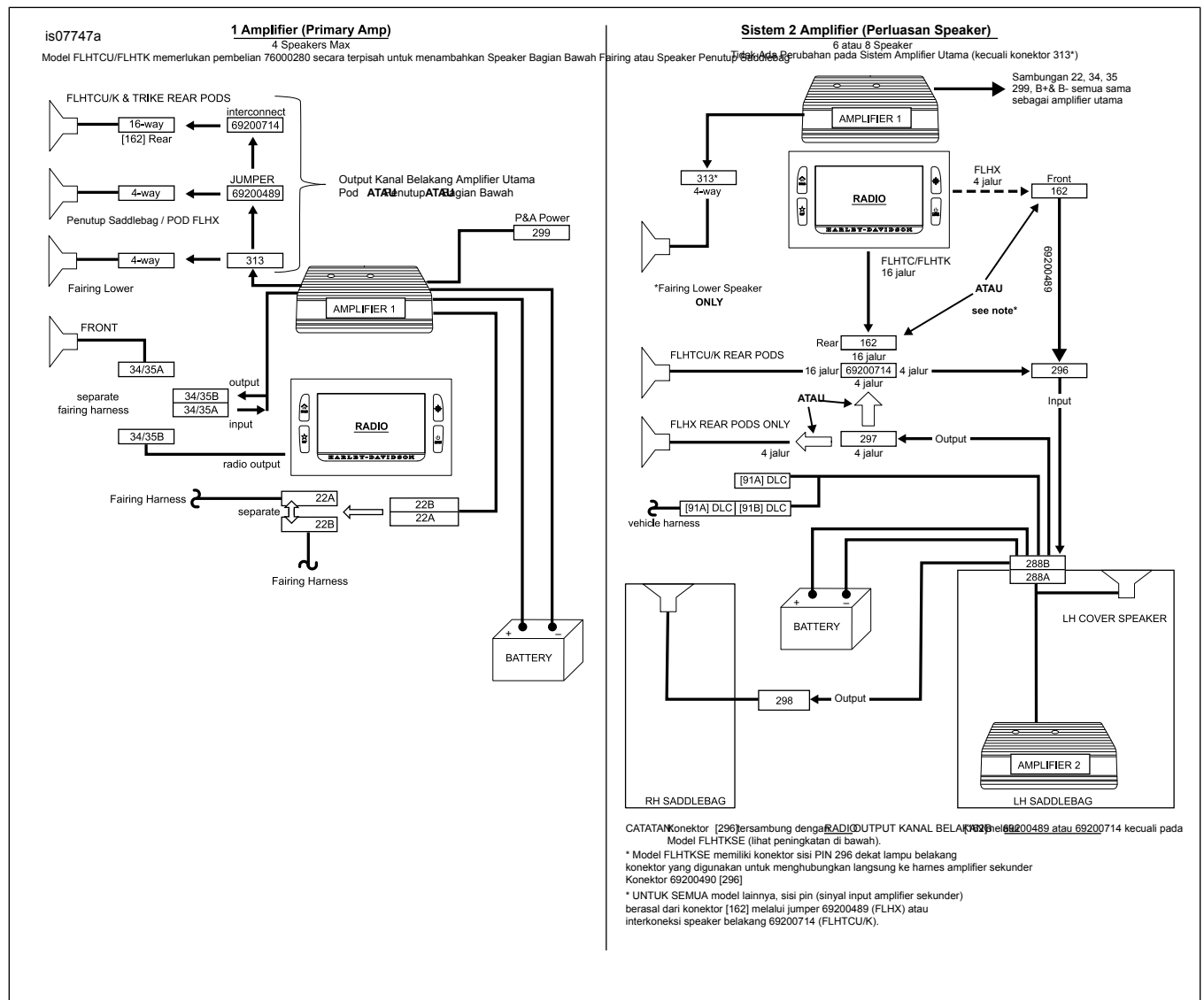
KOMPONEN SERVIS



Gambar 13. Komponen Servis, Kit Amplifier Boom! Audio

Tabel 3. Komponen Servis

Item	Deskripsi (Jumlah)	Nomor Komponen
1	Sekrup kepala kancing soket heksagon (4)	926
2	Sekrup, Kepala Kancing Torx(2)	10500053
3	Braket, Amplifier, sisi kanan	76000945
4	Amplifier	76000277B
5	Braket, amplifier, sudut	76000330
6	Jumper, speaker belakang	69200489
7	Harnes, interkoneksi speaker belakang	69200714
8	Mur pengunci (2)	7686
9	Harnes, amplifier utama amplifier	69200487
10	Pengikat kabel (10)	10006
11	Dasar perekat (4)	69200342
12	Braket, dudukan fairing amplifier	76000923



Gambar 14. Konfigurasi Amplifier

Tabel 4. Upgrade

UPGRADE	
Model FLHX dengan 4 sistem speaker: meningkatkan ke Amplifier Utama	
Bagian Bawah	Putuskan harnes bawah (69200612) dari output radio harnes kendaraan [162]. Hubungkan kembali ke [313] dari amplifier fairing harnes.
Pod/Penutup	<ul style="list-style-type: none"> Putuskan Jumper 69200489 dari output radio harnes kendaraan [162]. Hubungkan ke [313] dari amplifier fairing harnes Ganti tutup pelindung cuaca dari [313] di [162].