



KIT BULLONERIA DI MONTAGGIO

GENERALE

Numero kit

76000278A

Modelli

Per informazioni sugli abbinamenti dei modelli, vedere il catalogo di vendita al dettaglio delle parti ed accessori o la sezione Parts and Accessories (Parti e accessori) del sito Web www.harley-davidson.com (solo in inglese).

⚠ AVVERTENZA

La sicurezza del pilota e del passeggero dipende dalla corretta installazione di questo kit. Attenersi alle procedure appropriate illustrate nel manuale di manutenzione. Se non si è in grado di eseguire la procedura o non si dispone degli attrezzi adeguati, rivolgersi a un concessionario Harley-Davidson per l'installazione. Un'installazione non corretta di questo kit può causare lesioni gravi o mortali. (00333b)

NOTA

Questo foglio di istruzioni fa riferimento alle informazioni contenute nel manuale di manutenzione. Per questa installazione è richiesto l'uso del manuale di manutenzione della motocicletta di quest'anno/modello. Una copia è disponibile presso i concessionari Harley-Davidson.

Sovraccarico elettrico

NOTA

Se si montano troppi accessori elettrici, si rischia di sovraccaricare l'impianto di carica del veicolo. Se gli accessori elettrici che funzionano contemporaneamente consumano più corrente elettrica di quanta possa generare l'impianto di carica del veicolo, il consumo può scaricare la batteria e danneggiare l'impianto elettrico del veicolo. (00211d)

L'acquisto di questo kit dà diritto a un software di equalizzazione sviluppato appositamente che viene utilizzato assieme all'impianto Advanced Audio. Questo sistema di equalizzazione è stato progettato per ottimizzare le prestazioni e la risposta sonora degli altoparlanti montati nella carenatura inferiore dell'impianto BOOM! AUDIO. Se il kit non viene installato da un concessionario Harley-Davidson, questo particolare software di equalizzazione è disponibile gratuitamente presso un qualunque concessionario mediante il Digital Technician II. Il concessionario potrebbe addebitare il costo della manodopera per l'aggiornamento del software.

⚠ AVVERTENZA

Quando si installano gli accessori elettrici, accertarsi di non superare l'ampereaggio nominale del fusibile o dell'interruttore automatico che protegge il circuito modificato. Se si supera l'ampereaggio massimo si possono causare guasti elettrici, con pericolo di lesioni gravi o mortali. (00310a)

Questo amplificatore assorbirà dall'impianto elettrico fino a 8 A di corrente in più.

Contenuto del kit

PREPARAZIONE

NOTA

Per i veicoli dotati di sirena del sistema di sicurezza:

- Accertarsi che il portachiavi elettronico sia presente.
- Inserire l'accensione.

NOTA

I seguenti passaggi illustrano il processo. Seguire tutti i passaggi indicati nelle sezioni appropriate del manuale di manutenzione.

1. Rimuovere la sella.
2. Rimuovere il serbatoio del combustibile.
3. Rimuovere il fusibile principale.
4. Rimuovere la carenatura esterna.
5. Rimuovere il condotto dell'aria.
6. Vedere la figura 1. Rimuovere il coperchio del passacavi.
7. Vedere la figura 2. Rilasciare gli attacchi dei connettori [184] e [280] dalla staffa di sostegno della radio.
8. Vedere la figura 3. Se presenti, staccare le antenne XM/NAV dalla staffa di sostegno della radio e posizionarle a parte.
9. Rimuovere le due viti che fissano Unità di controllo telematico (TCU) alla staffa. Conservare le viti per usarle in seguito.
10. Vedere la figura 4. Se presente, rimuovere la staffa del TCU esistente (2).
 - a. Rimuovere le quattro viti (3). Conservare le viti per usarle in seguito.



11. Vedere la figura 5. Mettere in posizione e installare TCU sulla staffa utilizzando due viti. Serrare.

Coppia: 7–8 N·m (62–71 in-lbs)

12. Se in dotazione, posizionare il modulo dell'antenna nascosta sul retro dell'amplificatore.

13. Fare scorrere il cavo fino alla presa sulla parte posteriore della radio.

14. Vedere la figura 6. Rimuovere le quattro viti della radio dalla sua staffa di sostegno. Conservare le viti per usarle in seguito.

15. Posizionare la staffa dell'amplificatore.

16. Installare le quattro viti tra la staffa di sostegno e la radio. Serrare.

Coppia: 2–3 N·m (18–27 in-lbs)

17. Se in dotazione, fare scorrere il cavo dell'antenna nascosta lungo il lato sinistro (dalla parte del connettore dell'amplificatore) della nuova staffa.

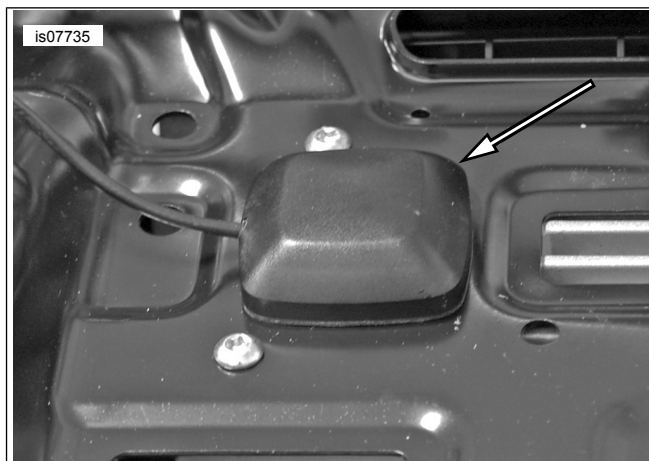


Figura 3. Rimozione dell'antenna

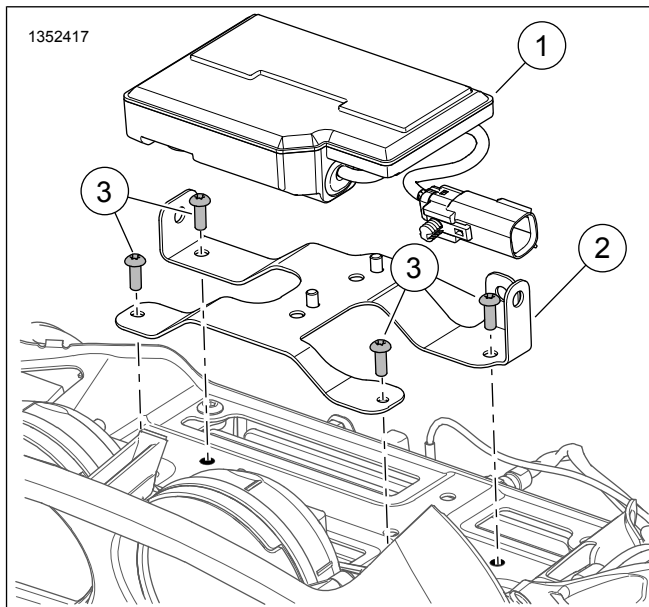


Figura 4. Staffa TCU



Figura 1. Passacavi

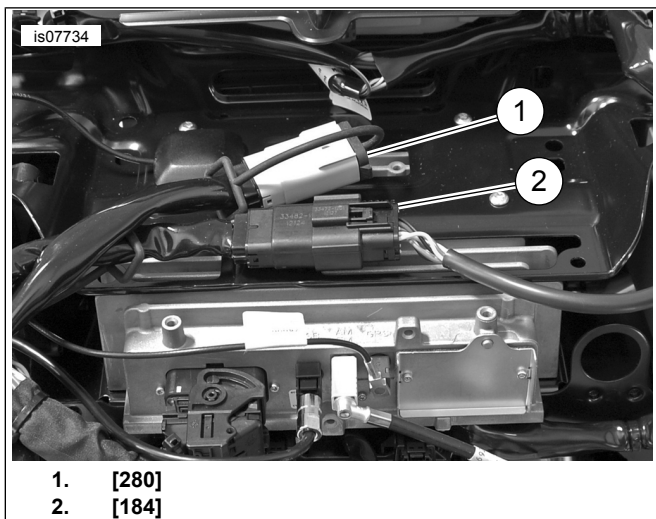


Figura 2. [280] e [184]

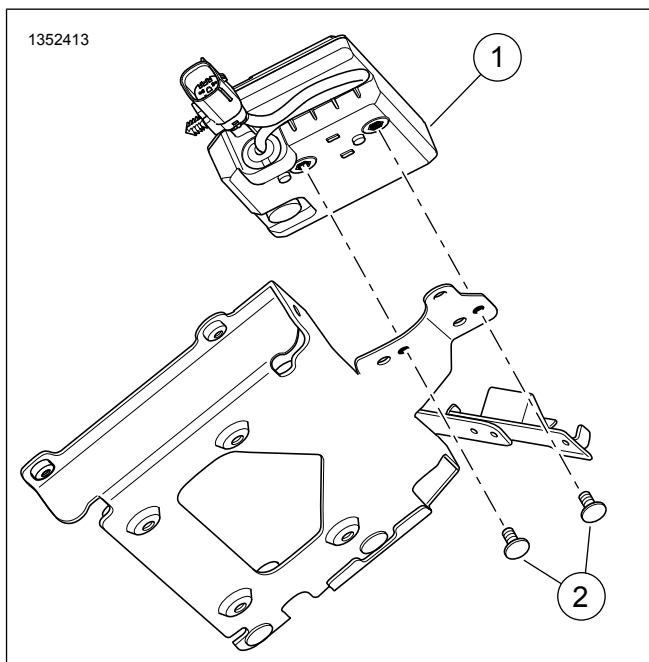


Figura 5. Vite TCU

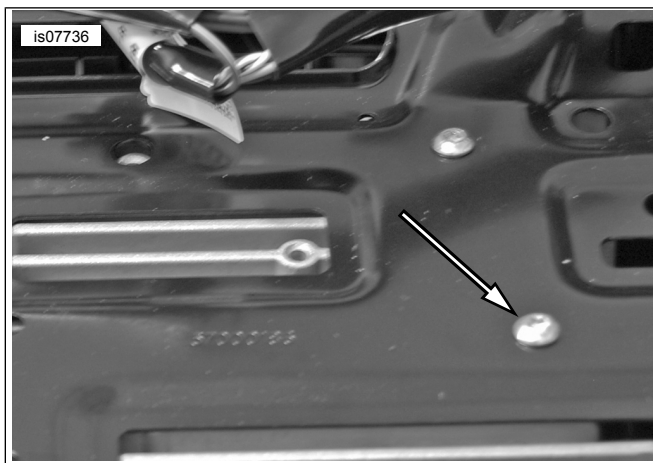
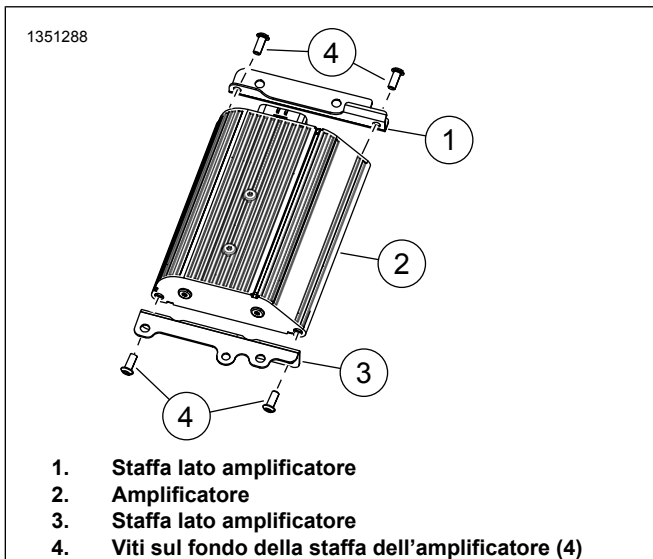


Figura 6. Viti della staffa di sostegno della radio



1. Staffa lato amplificatore
2. Amplificatore
3. Staffa lato amplificatore
4. Viti sul fondo della staffa dell'amplificatore (4)

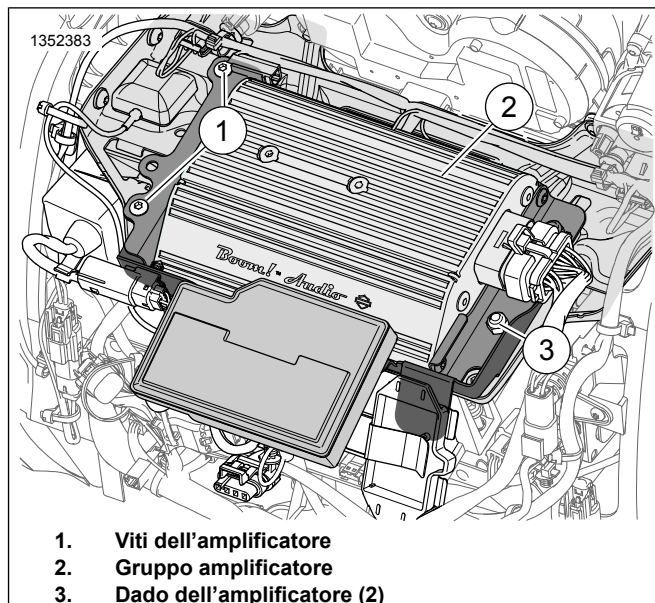
Figura 7. Staffe dell'amplificatore

INSTALLAZIONE

1. Vedere la figura 7. Installare le staffe dell'amplificatore all'amplificatore.
2. Vedere la figura 8. Installare l'amplificatore.
 - a. Posizionare i fori delle staffe laterali dell'amplificatore sui perni della staffa dell'amplificatore.
 - b. Installare due viti. Serrare.
Coppia: 10–12 N·m (7–9 ft-lbs)
 - c. Installare due dadi. Serrare.
Coppia: 8–11 N·m (6–8 ft-lbs)

NOTA

Non graffiare l'amplificatore sulla staffa.



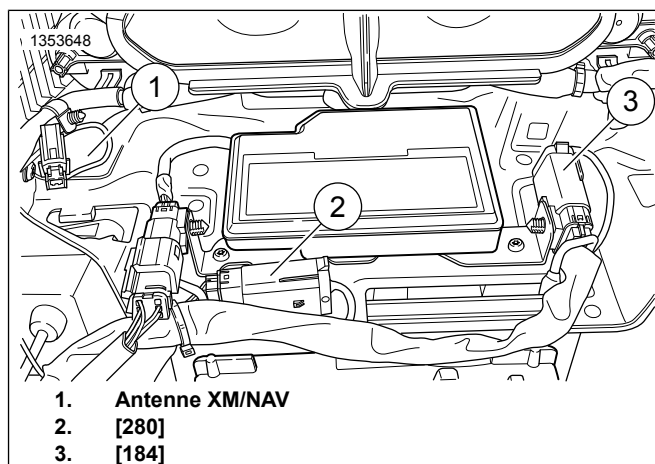
1. Viti dell'amplificatore
2. Gruppo amplificatore
3. Dado dell'amplificatore (2)

Figura 8. Installazione dell'amplificatore

3. Vedere la figura 9. Inserire i connettori di ancoraggio [184] e [280] sulla staffa dell'amplificatore e, se in dotazione, posizionare le antenne SiriusXM e NAV.

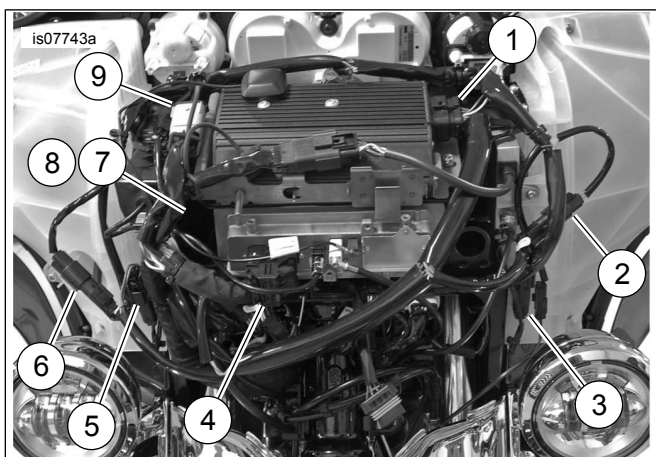
NOTA

La staffa dell'amplificatore è dotata di un fermo per il trasmettitore di un dispositivo di apertura della porta del garage. Se la motocicletta ne è dotata, ricollocarle in questa posizione. Il perno sulla parte anteriore della staffa è solo per utilizzo CVO.



1. Antenne XM/NAV
2. [280]
3. [184]

Figura 9. Riposizionamento del connettore



1. Amplificatore [149]
2. Altoparlante lato sinistro [35A] (ingresso dalla radio)
3. Altoparlante lato sinistro [35B] (uscita amplificatore)
4. RHCM [22]
5. Altoparlante lato destro [34A] (ingresso dalla radio)
6. Altoparlante lato destro [34B] (uscita amplificatore)
7. Uscita canale posteriore [162] (dalla radio) (viene mostrato il modello FLHX)
8. Uscita canale posteriore [313] (dall'amplificatore)
9. [299] Alimentazione Parts and Accessories

Figura 10. Collegamenti del cablaggio

4. Vedere la figura 10. Posizionare il cablaggio come indicato e collegare i connettori. I collegamenti per [162] e [313] vengono descritti in dettaglio nelle note seguenti.

NOTA

- **Modelli FLHX:** se l'installazione aggiunge un amplificatore agli altoparlanti installati in precedenza, vedere le istruzioni di collegamento del cablaggio nella sezione "Upgrade".
- Se questo amplificatore viene usato con un amplificatore secondario per abilitare da sei a otto altoparlanti, vedere i dettagli sui collegamenti per [162] e [313] in Tabella 1, Tabella 2 e nel kit 76000280. FLHX(S) [162] (F) uscita Molex a quattro vie del canale posteriore della radio. Per l'uscita dell'altoparlante senza amplificatore. Vedere Figura 8 Non utilizzata con amplificatore primario, utilizzata per INGRESSO amplificatore secondario. Vedere Figura 10. FLHCU/FLHTK/TRIKE [162] (R), uscita Molex a 16 vie del canale posteriore della radio. Contiene tutto il cablaggio dei gusci degli altoparlanti posteriori. Installare il 69200714 per utilizzarlo con gli amplificatori (vedere il punto 7). Amplificatore sulla carenatura [313], uscita Molex a 4 vie del canale posteriore dell'amplificatore primario, può essere utilizzato per altoparlanti nelle borse, gusci posteriori o carenatura inferiore. Riservato per carenatura inferiore quando utilizzato su configurazioni a sei o otto altoparlanti.

Tabella 1. Connettore [313] del cablaggio dell'amplificatore

| MODELLO | NUMERO DI ALTOPARLANTI | | | |
|---------|------------------------|---|---|------------|
| | 2 | 4 | 6 | 8 |
| FLHX(S) | N/A | A | B | B |
| FLHCU | N/A | C | F | F |
| FLHTK | N/A | C | F | NON ADATTI |

Tabella 1. Connettore [313] del cablaggio dell'amplificatore

| MODELLO | NUMERO DI ALTOPARLANTI | | | |
|--|------------------------|---|------------|------------|
| TRIKE | N/A | C | NON ADATTI | NON ADATTI |
| R: Collegare al ponticello 69200489 (per coperchi o gusci di destra) o al cablaggio 69200612 della carenatura inferiore | | | | |
| B: collegare al ponticello 69200489. L'altro capo del ponticello al cablaggio di espansione degli altoparlanti 69200490 [296] | | | | |
| C: collegare al ponticello 69200489. L'altro capo del ponticello al cablaggio di collegamento 69200714 degli altoparlanti posteriori (vedere qui di seguito) | | | | |
| F: Collegare [313] solo alle carenature inferiori. Il ponticello 69200489 non è richiesto | | | | |
| ND: Il sistema con 2 altoparlanti non richiede l'uso del [313] | | | | |

Tabella 2. Connettore [162] del cablaggio su carenatura e amplificatore di serie

| MODELLO | NUMERO DI ALTOPARLANTI | | | |
|---|------------------------|---|------------|------------|
| | 2 | 4 | 6 | 8 |
| FLHX(S) | N/A | D | E | E |
| ULTRA | N/A | C | G | G |
| FLHTK | N/A | C | G | NON ADATTI |
| TRIKE | N/A | C | NON ADATTI | NON ADATTI |
| D: Non collegare, lasciare insediato il coperchio di protezione dalle intemperie di serie | | | | |
| E: collegare al ponticello 69200489. L'altro capo del ponticello al cablaggio di espansione degli altoparlanti 69200490 [296] | | | | |
| G: Collegare il collegamento degli altoparlanti posteriori 69200714 al cablaggio di espansione degli altoparlanti [296] e [297], il ponticello 69200489 non viene utilizzato. | | | | |
| ND: Il sistema con 2 altoparlanti non necessita dell'uso di [162] | | | | |

5. Fare scorrere i cavi della batteria lungo il passacavi fino ai rispettivi terminali della batteria.
6. Rimuovere i terminali della batteria - e +.
 - a. Posizionare il terminale ad anello con l'etichetta B+ sul terminale positivo della batteria.
 - b. Installare il bullone.
 - c. Posizionare il terminale con l'etichetta B- sul terminale negativo della batteria.
 - d. Installare il bullone.
 - e. Fissare i dadi. Serrare.
Coppia: 6,8–7,9 N·m (60–70 in-lbs)
 - f. Posizionare il portafusibili in linea in una posizione accessibile con il minimo smontaggio; non posizionare all'interno del passacavi.
7. **Solo modelli FLHTCU/K e Trike:** Vedere Tabella 1 e Tabella 2. Installare il cablaggio di interconnessione (69200714) dei gusci degli altoparlanti posteriori.
 - a. Vedere Figura 11 Scollegare il [162], posto dietro allo schienale del passeggero.
 - b. Collegare i connettori appropriati al cablaggio di interconnessione [162A/B].

- c. Collegare il capo lato femmina a 4 vie del 69200714 al capo lato maschio a 4 vie del ponticello 69200489.
- d. Usare il coperchio (dal 313) per tappare il lato maschio a 4 vie non utilizzato del 69200714.
- e. Se si utilizza il kit di espansione dell'altoparlante 76000280, collegare il lato maschio a 4 vie del 69200714 al corrispondente lato femmina a 4 vie del [296].
- f. Collegare il lato femmina a 4 vie del 69200714 al corrispondente lato maschio a 4 vie del [297].

- 8. Vedere Figura 11 Installare il coperchio del passacavi.
- 9. Coprire eventuali connettori lato maschio non usati con 72632-10, dotati di 692000478 [313] o dal connettore del cablaggio della carenatura di serie [162] sui modelli FLHX.

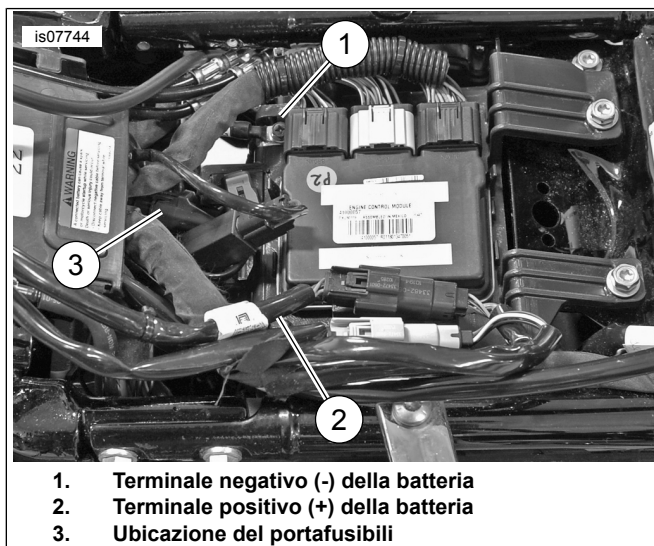


Figura 11. Collegamento della batteria

- 10. Fissare il cablaggio con delle fascette fermacavi. Verificare che il cablaggio non interferisca con l'escursione dello sterzo o delle sospensioni.

⚠ AVVERTENZA

Verificare che lo sterzo sia perfettamente manovrabile e privo di interferenze. Le interferenze con lo sterzo possono provocare la perdita di controllo del veicolo, con conseguenti lesioni gravi o mortali. (00371a)

- 11. Vedere Figura 12 **Se in dotazione con SiriusXM:** ricollocare l'antenna SiriusXM con la staffa e seguire le istruzioni di quel kit. Installare il fusibile principale e verificare il funzionamento della radio.

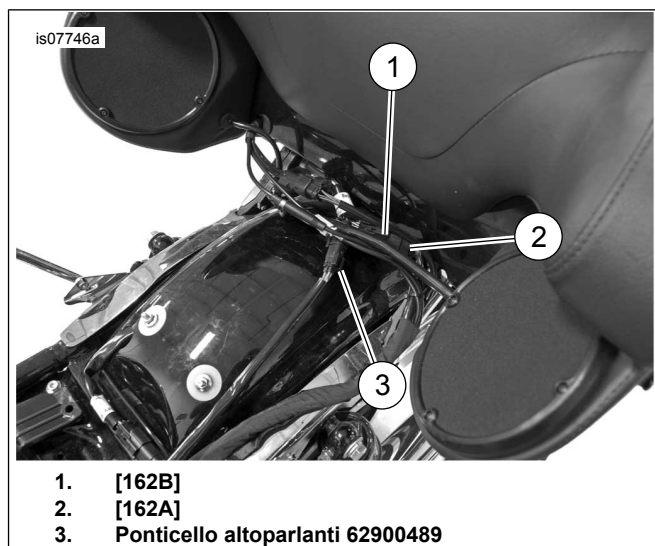


Figura 12. Interconnessione dei gusci degli altoparlanti posteriori

- 12. Caricare l'EQ dell'amplificatore in base alla configurazione degli altoparlanti, utilizzando la sezione sul flash dell'amplificatore dello strumento di assistenza del concessionario (Digital Technician).
 - a. Verificare la presenza di aggiornamenti per la calibrazione della base dell'amplificatore.
 - b. Installare la versione più recente della calibrazione della base, se disponibile.
 - c. Procedere con il reflash della radio.
 - d. Selezionare **nuova** configurazione degli altoparlanti.
 - e. L'EQ corretto in base alla configurazione degli altoparlanti è disponibile nella sezione informazioni.
 - f. Completare il reflash della radio con la **nuova** configurazione degli altoparlanti.
 - g. Eseguire il reflash dell'amplificatore.
 - h. Caricare l'EQ dell'amplificatore in base alla configurazione degli altoparlanti come indicato nella sezione reflash della radio.
 - i. Completare il reflash dell'amplificatore.
- 13. Installare il condotto dell'aria. Vedere il manuale di manutenzione.
- 14. installare la carenatura esterna. Vedere il manuale di manutenzione.
- 15. Installare il fusibile principale. Vedere il manuale di manutenzione.
- 16. Installare il serbatoio del combustibile. Vedere il manuale di manutenzione.
- 17. Installare la sella. Dopo aver installato la sella, tirarla verso l'alto per verificare che sia fissata in posizione. Vedere il manuale di manutenzione.

18. Se in dotazione, fissare l'antenna nascosta AM/FM all'apposita zona di montaggio sotto lo sfianto del parabrezza, dietro l'amplificatore.

19. Per cancellare eventuali codici apparsi durante l'installazione, fare riferimento a **Autodiagnostica del contachilometri** nell'EDM.

PARTI DI RICAMBIO

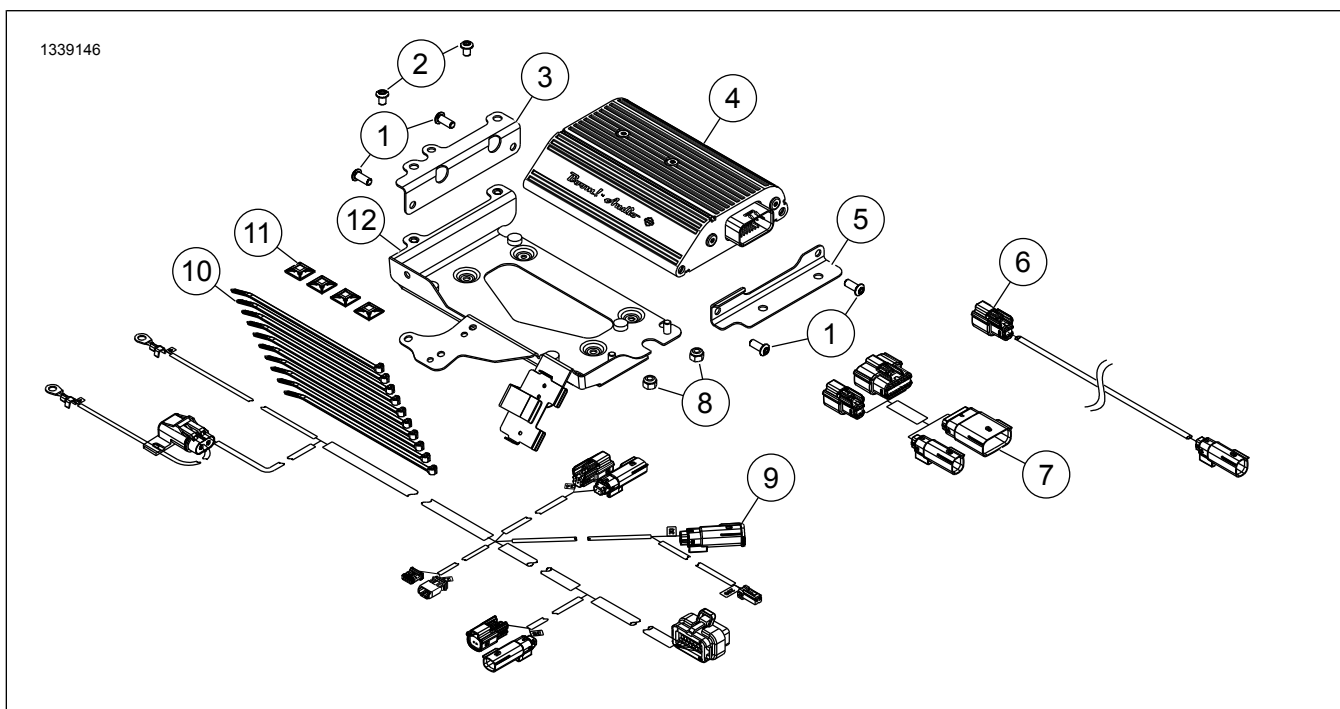


Figura 13. Ricambi, kit amplificatore dell'impianto Boom! Audio

Tabella 3. Parti di ricambio

| Articolo | Descrizione (quantità) | Numero codice |
|----------|---|---------------|
| 1 | Viti a testa bombata ad esagono incassato (4) | 926 |
| 2 | Vite, Torx a testa bombata (2) | 10500053 |
| 3 | Staffa, amplificatore, lato destro | 76000945 |
| 4 | Amplificatore | 76000277B |
| 5 | Staffa, amplificatore, angolata | 76000330 |
| 6 | Ponticello, altoparlanti posteriori | 69200489 |
| 7 | Cablaggio, interconnessione altoparlanti posteriori | 69200714 |
| 8 | Dado bloccante (2) | 7686 |
| 9 | Cablaggio, amplificatore primario | 69200487 |
| 10 | Fascette fermacavi (10) | 10006 |
| 11 | Base adesiva (4) | 69200342 |
| 12 | Staffa, attacco dell'amplificatore sulla carenatura | 76000923 |

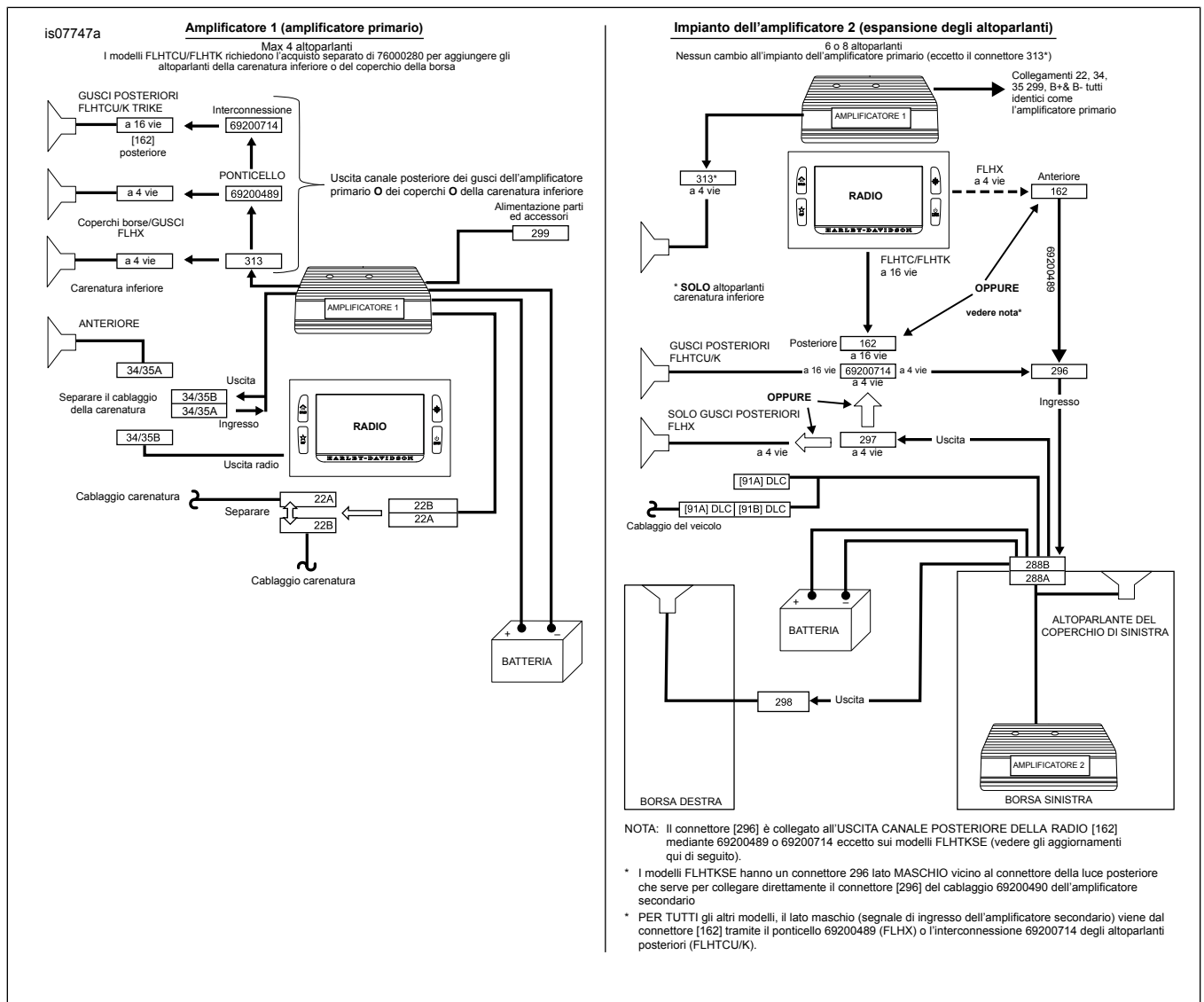


Figura 14. Configurazione dell'amplificatore

Tabella 4. Aggiornamenti

| AGGIORNAMENTI | |
|--|---|
| Modelli FLHX con sistema a 4 altoparlanti: aggiornamento all'amplificatore primario | |
| Carenatura inferiore | Scollegare il cablaggio inferiore (69200612) dall'uscita [162] della radio del cablaggio del veicolo. Ricollegare al [313] del cablaggio dell'amplificatore sulla carenatura. |
| Gusci/coperchi | <ul style="list-style-type: none"> Scollegare il ponticello 69200489 dall'uscita [162] della radio del cablaggio del veicolo. Ricollegare al [313] dell'amplificatore sulla carenatura Ricollocare il coperchio di protezione dalle intemperie del [313] nel [162]. |