



MONTĀŽAS APARATŪRAS KOMPLEKTS

VISPĀRĪGI

Komplekta numurs

76000278A

Modeļi

Informāciju par modeļu saderību ar aprīkojumu skatiet P&A mazumtirdzniecības katalogā vai sadaļā Daļas un Piederumi vietnē www.harley-davidson.com (tikai angļu valodā).

▲ BRĪDINĀJUMS

Braucēja un pasažiera drošība ir atkarīga no šī komplekta pareizās uzstādīšanas. Izmantojiet atbilstošas procedūras no apkopes rokasgrāmatas. Ja jums nav vajadzīgo prasmju vai instrumentu darba veikšanai, uzticiet uzstādīšanu Harley-Davidson® izplatītājam. Šī komplekta nepareiza uzstādīšana var izraisīt nāvi vai smagas traumas. (00333b)

PIEZĪME

Šī norādījumu lapa attiecas uz informāciju apkopes rokasgrāmatā. Lai izpildītu uzstādīšanu, ir nepieciešama apkopes rokasgrāmatā jūsu gada/modeļa motociklam. To var iegūt no Harley-Davidson® izplatītāja.

Elektriskā pārslodze

PAZIŅOJUMS

Pievienojot pārāk daudz elektrisko piederumu, ir iespējams pārslogot transportlīdzekļa uzlādes sistēmu. Ja visi vienlaikus iedarbinātie elektriskie piederumi vienlaikus patērē vairāk elektriskās strāvas nekā transportlīdzekļa lādēšanas sistēma spēj ģenerēt, elektrības patēriņš var izlādēt akumulatoru un izraisīt bojājumus transportlīdzekļa elektriskajai sistēmai. (00211d)

Iegādājoties šo komplektu, jūs iegūstat īpaši izveidotu skaņas ekvalaizera sistēmu, kas tiek lietota kopā ar Advanced Audio sistēmu. Šis unikālais ekvalaizers tika radīts, lai optimizētu BOOM! Audio zemo frekvenču skaļruņu veiktspēju un skaņas dizainu. Pat, ja komplektu nav uzstādījis Harley-Davidson izplatītājs, šī īpašā ekvalaizera programma ir pieejama bez maksas pie jebkura izplatītāja caur Digital Technician II. Atjauninājumu uzstādīšanas procedūrai varētu tikt piemērota izplatītāju darba samaksa.

▲ BRĪDINĀJUMS

Uzstādot elektriskos piederumus, nepārsniedziet drošinātāja vai jaudas slēdža maksimālo nominālo strāvas stiprumu, kas aizsargā attiecīgo ķēdi, kura tiek pārveidota. Maksimālā strāvas stipruma pārsniegšana var izraisīt elektriskus darbības traucējumus, kas savukārt var izraisīt nāves gadījumus vai nopietnus miesas bojājumus. (00310a)

Šim komplektam nepieciešams līdz 8 ampēriem vairāk strāvas no elektrosistēmas.

Komplekta saturs

SAGATAVOŠANĀS

PIEZĪME

Transportlīdzekļi, kas aprīkoti ar drošības sirēnu:

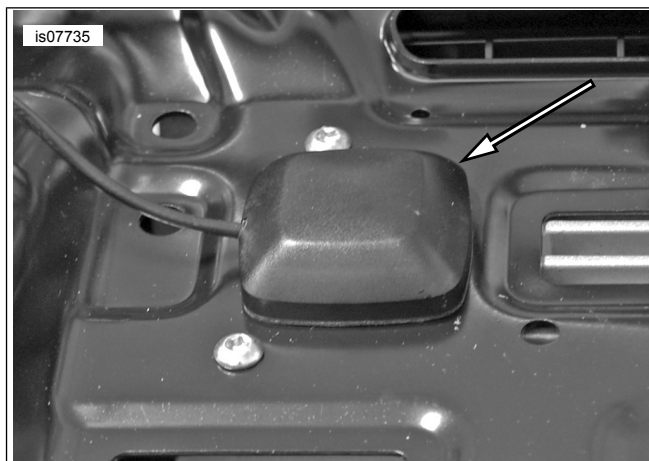
- Pārliecinieties, ka tālvadības pults ir tuvumā.
- Ieslēdziet aizdedzi.

PIEZĪME

Tālāk minētie soļi ir iekļauti, lai parādītu procesa būtību. Sekojiet visiem soļiem, kas izcelti attiecīgajās sadaļās apkopes rokasgrāmatā.

1. Noņemiet sēdekļa pārsegu.
2. Noņemiet degvielas tvertni.
3. Izņemiet galveno drošinātāju.
4. Noņemiet ārējo aptecētāju.
5. Noņemiet gaisa vadu.
6. Skatīt figūru 1. Noņemiet stiepļu sieta segumu.
7. Skatīt figūru 2. Atvienojiet savienotāju enkurus savienotājiem [184] un [280] no radio atbalsta kronšteina.
8. Skatīt figūru 3. Ja tādas ir, atvienojiet XM / NAV antenas no radio atbalsta turētāja un novietojiet to malā.
9. Izņemiet divas skrūves, kas piestiprina Telemātiskās vadības bloks (TCU) pie kronšteina. Nolieciet skrūves atkārtotai izmantošanai.
10. Skatīt figūru 4. Ja tāds ir, noņemiet esošo TCU kronšteinu (2).
 - a. Noņemiet četras skrūves (3). Nolieciet skrūves atkārtotai izmantošanai.
11. Skatīt figūru 5. Novietojiet un uzstādiet TCU uz kronšteina, izmantojot divas skrūves. Pievelciet.
Griezes moments: 7–8 N·m (62–71 in-lbs)
12. Ja aprīkots, novietojiet slēptās antenas moduli pastiprinātāja aizmugurē.
13. Vadiet kabeli uz kontaktlīdzu radio aizmugurē.

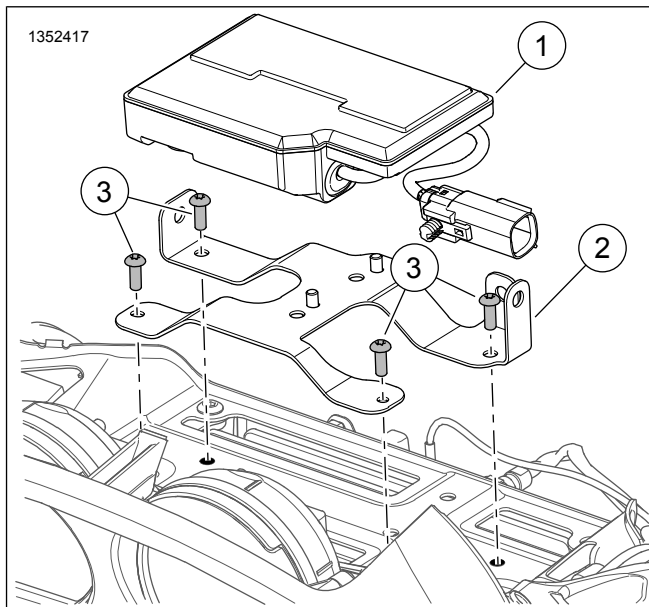
14. Skatīt figūru 6. Noņemiet četrus radio atbalsta kronšteinus no radio skrūvēm. Nolieciet skrūves atkārtotai izmantošanai.
15. Pastiprinātāja kronšteina pozīcija.
16. Uzstādiet četrus radio atbalsta kronšteinus uz radio skrūvēm. Pievelciet.
Griezes moments: 2–3 N·m (18–27 in-lbs)
17. Ja aprīkots, pārvietojiet slēptās antenas kabeli pa **jauno** kronšteinu pa kreisi (pastiprinātāja savienojuma gals).



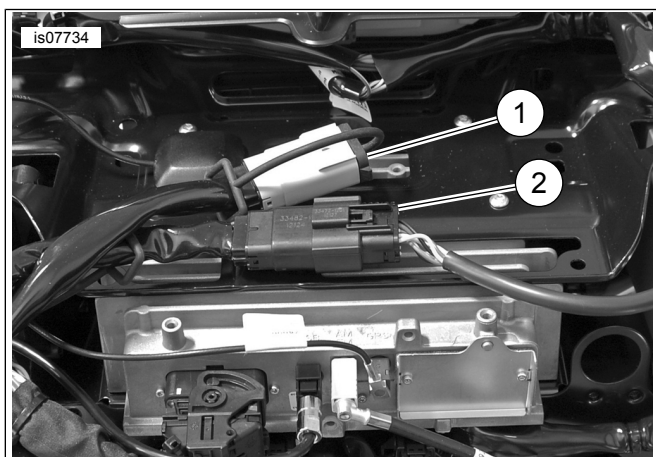
Attēls 3 Antenas noņemšana



Attēls 1 Vadi caur

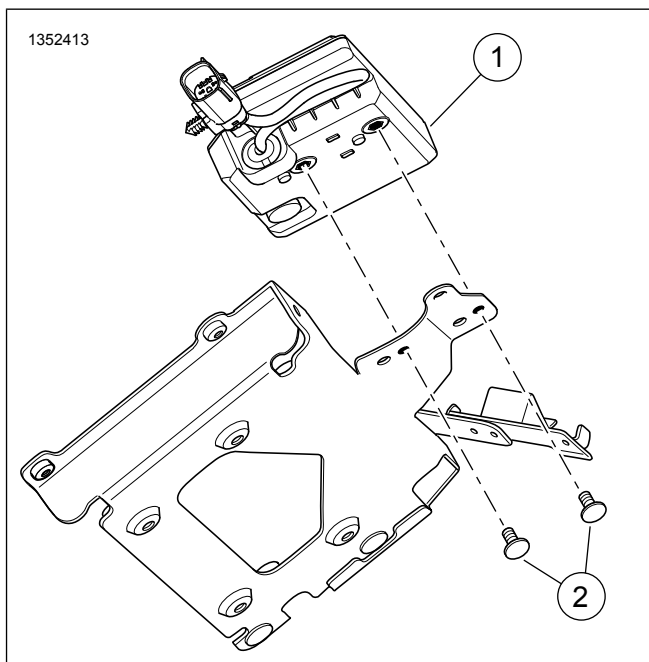


Attēls 4 TCU kronšteins

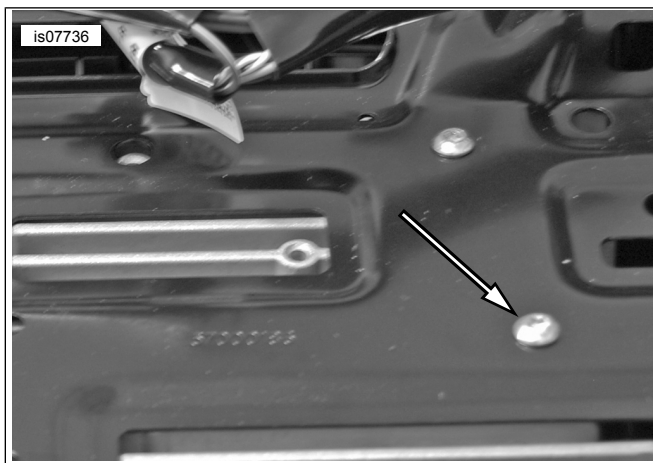


1. [280]
2. [184]

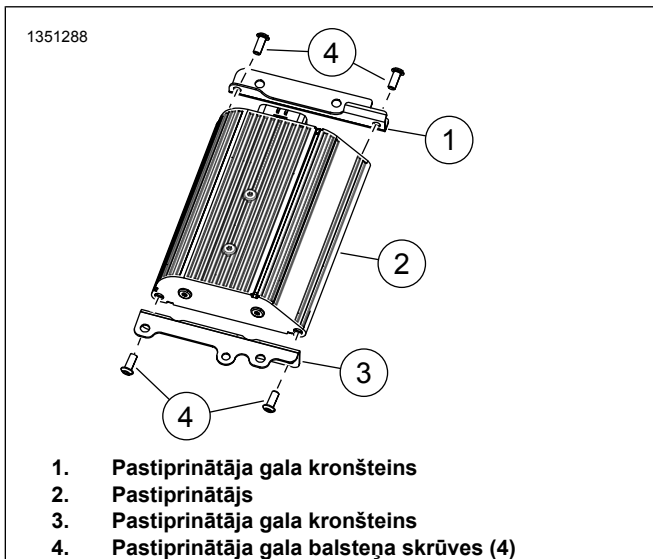
Attēls 2 [280] un [184]



Attēls 5 TCU skrūve



Attēls 6 Radio atbalsta kronšteinu skrūves



1. Pastiprinātāja gala kronšteins
2. Pastiprinātājs
3. Pastiprinātāja gala kronšteins
4. Pastiprinātāja gala balsteņa skrūves (4)

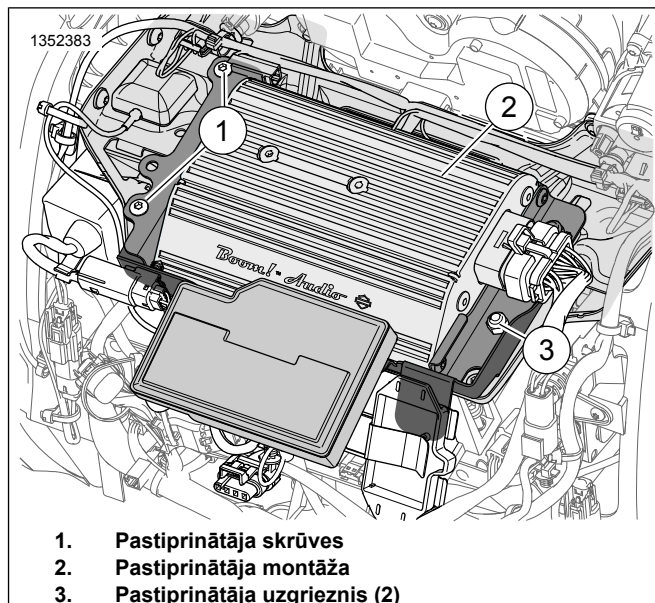
Attēls 7 Pastiprinātāja kronšteini

UZSTĀDĪŠANA

1. Skatīt figūru 7. Uzstādiet pastiprinātāja kronšteinus uz pastiprinātāja.
2. Skatīt figūru 8. Uzstādiet pastiprinātāju.
 - a. Novietojiet pastiprinātāja sānu kronšteinu caurumus stiprinājuma kronšteinā.
 - b. Uzstādiet divas skrūves. Pievelciet.
Griezes moments: 10–12 N·m (7–9 ft-lbs)
 - c. Uzstādiet divus uzgriežņus. Pievelciet.
Griezes moments: 8–11 N·m (6–8 ft-lbs)

PIEZĪME

Neskrāpējiet pastiprinātāju uz kronšteina.



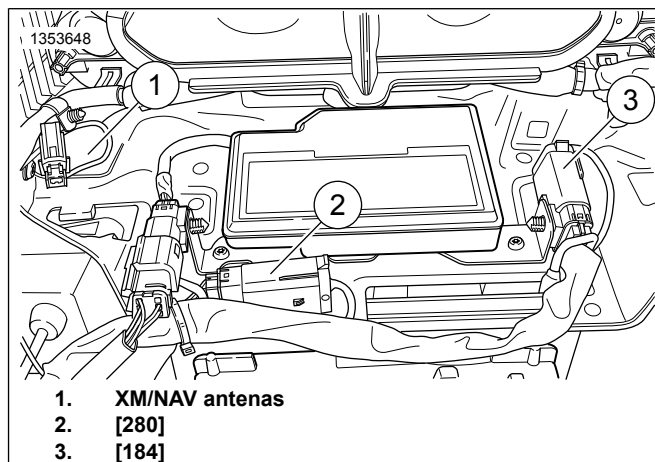
1. Pastiprinātāja skrūves
2. Pastiprinātāja montāža
3. Pastiprinātāja uzgrieznis (2)

Attēls 8 Pastiprinātāja uzstādīšana

3. Skatīt figūru 9. Ievietojiet savienotāja [184] un [280] savienotāja enkurus pastiprinātāja kronšteinā un, ja tādas ir, novietojiet SiriusXM & NAV antenas.

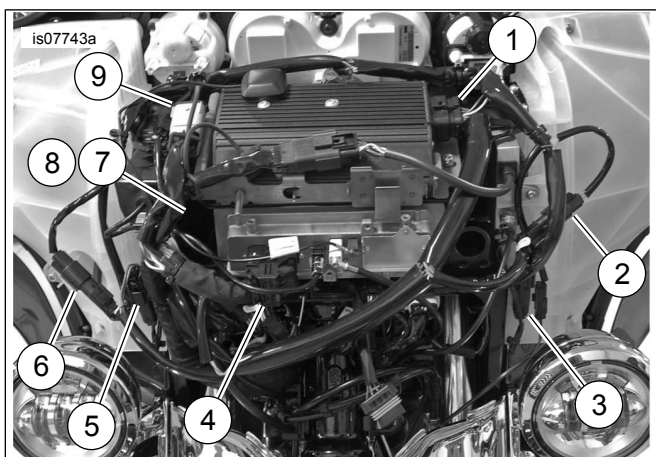
PIEZĪME

Pastiprinātāja stiprinājumam ir klipsis garāžas durvju atvērēja raidītājam. Ja motociklam tāds ir, tad pārvietot to uz šo vietu. Kronšteina priekšējais statnis ir paredzēts tikai CVO lietošanai.



1. XM/NAV antenas
2. [280]
3. [184]

Attēls 9 Savienotāja pārvietošana



1. [149] Pastiprinātājs
2. [35A] LH skaļrunis (radio ievade)
3. [35B] LH skaļrunis (amp izeja)
4. [22] RHCM
5. [34A] RH skaļrunis (radio ievade)
6. [34B] RH skaļrunis (amp izeja)
7. [162] aizmugures kanāla izvade (no radio) (parādīts FLHX)
8. [313] aizmugures kanāla izvade (no pastiprinātāja)
9. [299] P&A barošana

Attēls 10 Savienotājkabeļa savienojumi

4. Skatīt figūru 10. Novietojiet savienotājkabeļi kā parādīts, un savienojiet savienotājus. Savienojumi [162] un [313] ir detalizēti izklāstīti Turpmākajās piezīmēs.

PIEZĪME

- **FLHX modeļi:** Ja šī instalācija pievieno pastiprinātāju iepriekš instalētiem skaļruņiem, skatiet sadaļu "Upgrade" (Vadu instalācija), lai saņemtu vadu instalācijas norādījumus.
- Ja šis pastiprinātājs tiek izmantots kopā ar sekundāro pastiprinātāju, lai nodrošinātu sešus vai astoņus skaļruņus, skatiet savienojuma detaļas par [162] un [313] Tabula 1, Tabula 2 un komplektā 76000280. FLHX (S) [162] (F) 4virzienu Molex aizmugurējā kanāla izeja no radio. Izmanto skaļruņu izvadi bez pastiprinātāja. Skatiet šeit: Attēls 8. Neizmanto ar primāro pastiprinātāju, ko izmanto sekundārajam pastiprinātājam INPUT. Skatiet šeit: Attēls 10. FLHTC/FLHTK/TRIKE [162] (R) 16-virzienu Molex aizmugurējā kanāla izeja no radio. Satur visus aizmugurējos skaļruņu pamatnes vadus. Uzstādiet 69200714, lai to izmantotu ar pastiprinātājiem (skatīt 7. darbību). Aptecētāja pastiprinātāja [313] četrus virzienu primārā pastiprinātāja Molex aizmugurējā kanāla izeja var tikt izmantota sēdekļa somas skaļruņiem, aizmugurējiem paliktņiem vai izlīdzināšanai. Rezervēts, lai izlīdzinātu, ja to izmanto sešās vai astoņās skaļruņu konfigurācijās.

Tabula 1. Pastiprinātāja savienotājkabeļa savienotājs [313]

MODELIS	SKAĻRUŅU SKAITS			
	2	4	6	8
FLHX (S)	N/A	A	B	B
FLHTCU	N/A	C	F	F
FLHTK	N/A	C	F	NO FIT

Tabula 1. Pastiprinātāja savienotājkabeļa savienotājs [313]

MODELIS	SKAĻRUŅU SKAITS			
TRIKE	N/A	C	NO FIT	NO FIT
A: Pieslēgties 69200489 savienojumam (vākiem vai R. paliktņiem) vai izlīdziniet apakšējo siksnu 69200612				
B: Pieslēgties 69200489 savienojumam. Cits savienojuma gals ar skaļruņu izplešanās siksnu 69200490 [296]				
C: Pieslēgties 69200489 savienojumam. Cits savienojuma gals ar aizmugurējā skaļruņa savienojumu 69200714 (skatīt zemāk)				
F: Pievienojiet [313] tikai aptecētāja pamatnei. 69200489 savienojums nav nepieciešams				
Nav pieejams: 2 skaļruņu sistēmai nav nepieciešams izmantot [313]				

Tabula 2. Savienotājdetaļa [162] no krājumu aptecētāja stiprinājuma un pastiprinātāja

MODELIS	SKAĻRUŅU SKAITS			
	2	4	6	8
FLHX (S)	N/A	D	E	E
ULTRA	N/A	C	G	G
FLHTK	N/A	C	G	NO FIT
TRIKE	N/A	C	NO FIT	NO FIT
D: Nepievienojiet, atstājiet pilno laikapstākļu vāciņu vietā.				
E: Pieslēgties 69200489 savienojumam. Cits savienojuma gals ar skaļruņu izplešanās siksnu 69200490 [296]				
G: Pievienojiet aizmugurējā skaļruņa savienojumu 69200714 uz skaļruņu izplešanos [296] un [297] 69200489 savienojums netiek izmantots.				
Nav pieejams: 2 skaļruņu sistēmai nav nepieciešams izmantot [162]				

5. Ievietojiet akumulatora vadus caur vadu un atbilstošajiem akumulatora kontaktiem.
6. Noņemiet - un + akumulatora spaiļes.
 - a. Novietojiet gredzena galu ar atzīmi B + uz pozitīvās akumulatora spaiļes.
 - b. Uzstādīt skrūvi.
 - c. Novietojiet galu ar atzīmi B + uz negatīvās akumulatora spaiļes.
 - d. Uzstādīt skrūvi.
 - e. Pievilkt skrūves. Pievelciet.
Griezes moments: 6,8–7,9 N·m (60–70 in·lbs)
 - f. Novietojiet līnijas drošinātāju turētāju vietā, kur var piekļūt ar minimālu demontāžu, neievietojiet iekšējo stieples sietu.
7. **Tikai FLHTCU/K un TRIKE modeļiem:** skatiet Tabula 1 un Tabula 2. Uzstādiet aizmugurējā skaļruņa paliktņa savienojuma siksnu savienojumu (69200714).
 - a. Skatiet šeit: Attēls 11. Atvienojiet [162], kas atrodas aiz pasažieru atzveltnes.
 - b. Pievienojiet atbilstošus savienotājus, lai savienotu vadus [162A / B].
 - c. Pievienojiet 69200714 4-virzienu kontaktligzdas pusi ar 69200489 savienotāja 4-virzienu tapas pusi.

- d. Izmantojiet vāciņu (no 313), lai pievienotu neizmantoto 4-virzienu tapas pusi no 69200714.
- e. Ja izmantojat skaļruņu paplašināšanas komplektu 76000280, pievienojiet 69200714 četru virzienu tapas pusi, savienojot 4 virzienu līgšanas pusi no [296].
- f. Pievienojiet 69200714 4-virzienu kontaktlīgšanas pusi ar 297 savienotāja 4-virzienu tapas pusi.

8. Skatiet šeit: Attēls 11 . Uzstādiet stiepli sieta segumu.
9. Ievietojiet neizmantotos tapas savienotājus ar 72632-10, kas aprīkoti ar 692000478 [313], vai no krājumu nostiprināšanas siksnas savienotāja [162], izmantojot FLHX modeļus.



1. Akumulatora terminālis -
2. Akumulatora terminālis +
3. Drošinātāja turētāja atrašanās vieta

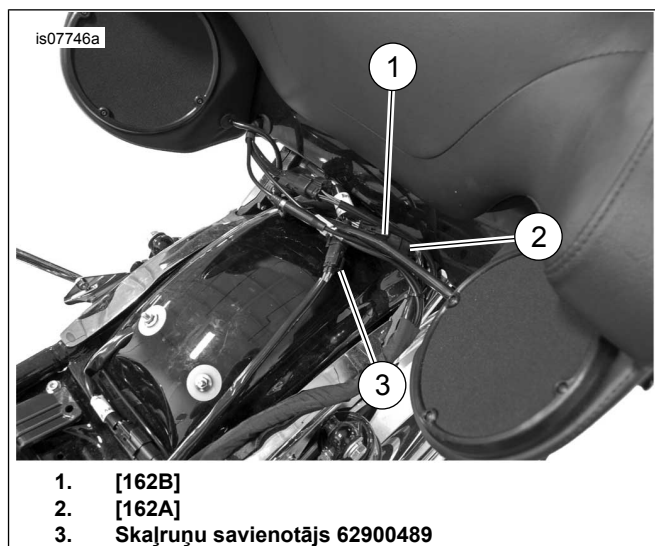
Attēls 11 Akumulatora savienojums

10. Nostipriniet savienotājkabelli ar kabeļu siksnām. Pārbaudiet, vai elektroinstalācija neietekmē stūres vai piekares kustību.

▲ BRĪDINĀJUMS

Pārliecinieties, ka stūrēšana ir vienmērīga, bez traucējumiem. Stūrēšanas traucējumi var izraisīt transportlīdzekļa kontroles zaudēšanu, nāves gadījumus vai nopietnus miesas bojājumus. (00371a)

11. Skatiet šeit: Attēls 12 . **SiriusXM aprīkotie modeļi:** pārdalīt SiriusXM antenu ar kronšteinu un instrukcijām no šī komplekta. Uzstādiet galveno drošinātāju un pārbaudiet radio darbību.



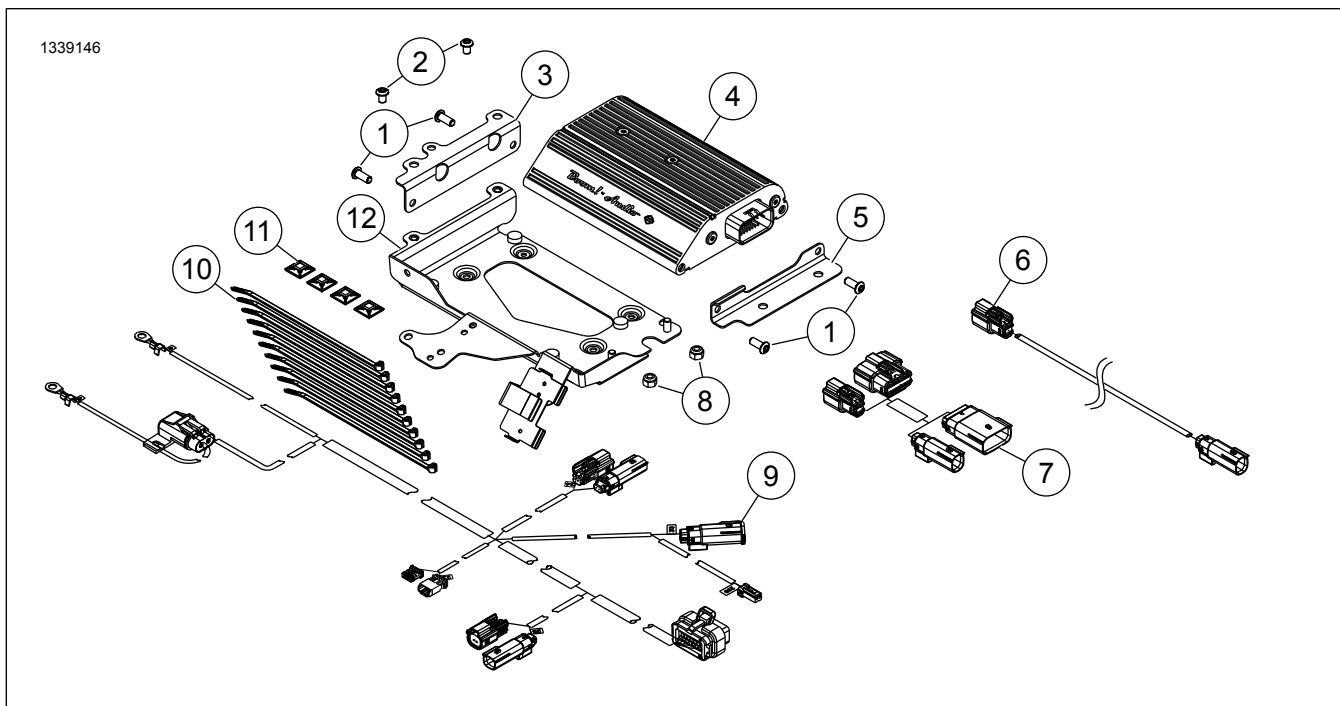
1. [162B]
2. [162A]
3. Skaļruņu savienotājs 62900489

Attēls 12 Aizmugurējais skaļruņa paliktņis InterConnect

12. Slodzes pastiprinātāja EQ, pamatojoties uz skaļruņu konfigurāciju, izmantojot pastiprinātāja zibspuldzes sadaļu, ko veic Dīlera servisa rīks.
 - a. Pārbaudiet pastiprinātāja bāzes kalibrēšanas atjauninājumus.
 - b. Instalējiet jaunāko pamata kalibrēšanas versiju, ja ir pieejami atjauninājumi.
 - c. Turpiniet ar radio atkārtotu mirgošanas iespēju.
 - d. Atlasiet **jaunu** skaļruņu konfigurāciju.
 - e. Pareizā EQ, pamatojoties uz skaļruņu konfigurāciju, ir pieejama informācijas sadaļā.
 - f. Pabeidziet radio atkārtotu mirgošanu, izmantojot **jauno** skaļruņu konfigurāciju.
 - g. Turpiniet ar pastiprinātāja mirgošanu.
 - h. Load pastiprinātāja EQ, pamatojoties uz skaļruņu konfigurāciju, kā norādīts radio mirgošanas sadaļā.
 - i. Pabeigt pastiprinātāja mirgošanu.
13. Uzstādiet gaisa vadu. Skatiet apkopes rokasgrāmatu.
14. Uzstādiet ārējo aptecētāju. Skatiet apkopes rokasgrāmatu.
15. Uzstādīt galveno drošinātāju. Skatiet apkopes rokasgrāmatu.
16. Uzstādiet degvielas tvertni. Skatiet apkopes rokasgrāmatu.
17. Uzstādiet sēdekli. Pēc sēdekļa uzstādīšanas pavelciet to augšup, lai pārliecinātos, ka tas ir cieši nostiprināts. Skatiet apkopes rokasgrāmatu.
18. Ja aprīkots, piestipriniet slēpta AM / FM antenu pret montāžas virsmu zem vējstikla ventilatora aiz pastiprinātāja.

19. Skatiet **odometra Pašdiagnostika EDM**, lai notīrītu visus kodus, kas tika iestāfīti instalēšanas laikā.

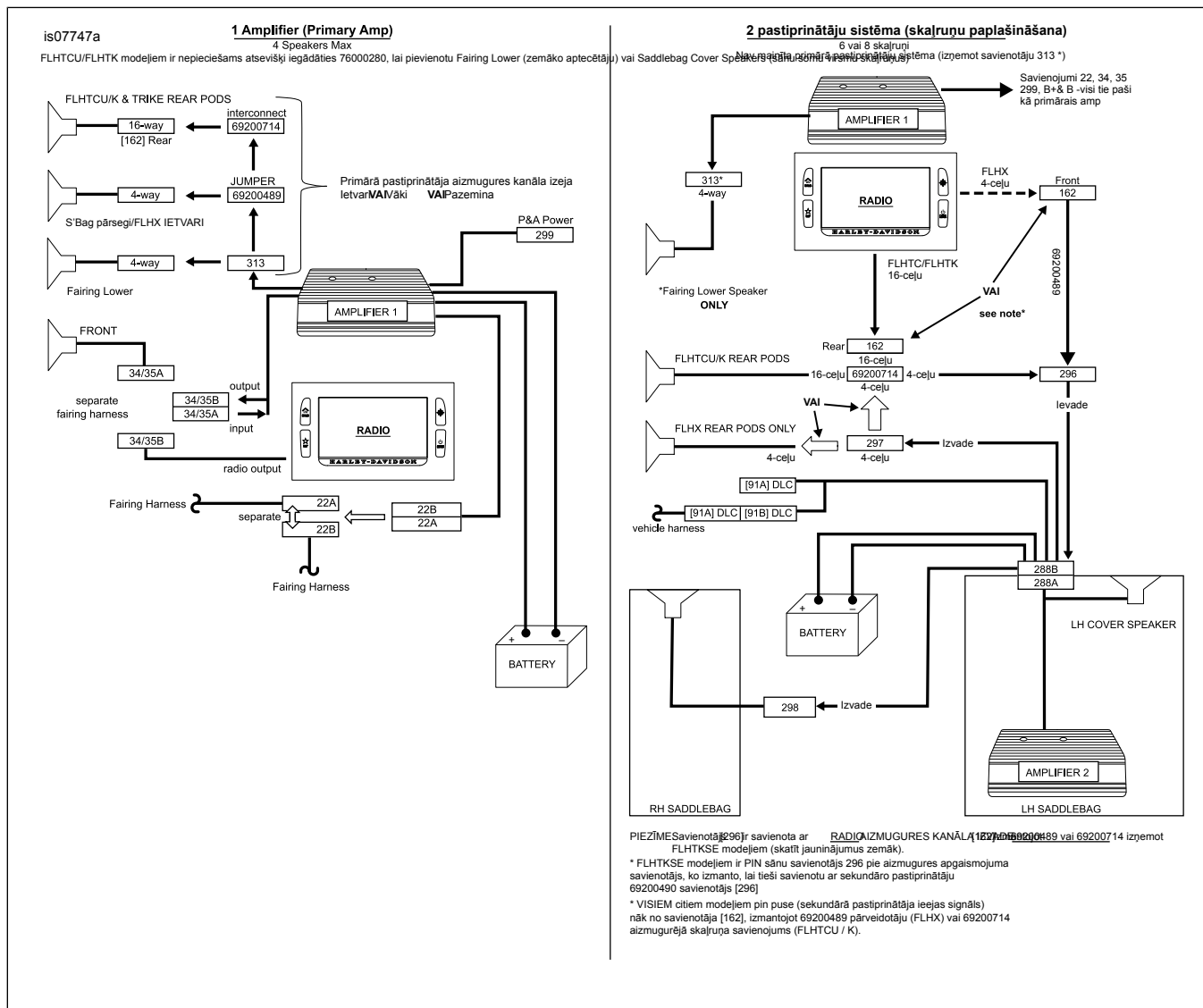
APKOPES DAĻAS



Attēls 13 Pakalpojumu daļas, Boom! Audio pastiprinātāja komplekts

Tabula 3. Apkopes daļas

Elements	Apraksts (skaits)	Partijas numurs
1	Sešstūra apaļgalvas skrūves (4)	926
2	Skrūve, TORX pogu galva (2)	10500053
3	Kronšteins, pastiprinātājs, labā puse	76000945
4	Pastiprinātājs	76000277B
5	Kronšteins, pastiprinātājs, leņķis	76000330
6	Savienotājs, aizmugurējais skaļrunis	69200489
7	Vadu komplekts, aizmugurējā skaļruņa savienojums	69200714
8	Kontruzgrieznis (2)	7686
9	Vadu komplekts, pastiprinātāja primārais pastiprinātājs	69200487
10	Vadu savilces (10)	10006
11	Līpspilventiņš (4)	69200342
12	Kronšteins, pastiprinātāja pārseguma stiprinājums	76000923



Attēls 14 Pastiprinātāja konfigurācija

Tabula 4. Atjauninājumi

ATJAUNINĀJUMI	
FLHX modeļi ar 4 skaļruņu sistēmu: atjaunināšana uz primāro ampēru	
Pazemina	Atvienojiet apakšējo uzvadu (69200612) no transportlīdzekļa ievēģa radio izejas [162]. Pievienojiet savienojumu ar [313] no stiprinājuma pastiprinātāja instalācijas.
Paliktņi/pārsegi	<ul style="list-style-type: none"> Atvienojiet savienojumu 69200489 no transportlīdzekļa ievēģa radio izejas [162]. Pievienojiet [313] stiprinājuma pastiprinātājam Nomainiet laika vāciņu no [313] uz [162].