



## TVIRTINIMO DETALIŲ KOMPLEKTAS

### BENDROJI INFORMACIJA

#### Komplekto numeris

76000278A

#### Modeliai

Informaciją apie tai, kuriems modeliams tai tinka, žr. dalių ir priedų (P&A) mažmeninės prekybos kataloge arba interneto svetainės [www.harley-davidson.com](http://www.harley-davidson.com) skyriuje apie dalis ir priedus (tik anglų k.).

#### ▲ ĮSPĖJIMAS

Vairuotojo ir keleivio saugumas priklauso nuo tinkamo šio rinkinio sumontavimo. Vadovaukitės atitinkamomis techninės priežiūros vadovo procedūromis. Jei patys procedūros atlikti negalite arba neturite tinkamų įrankių, tegu sumontuoja „Harley-Davidson“ pardavėjas. Netinkamai sumontavus šį rinkinį, galima sunkiai arba mirtinai susižaloti. (00333b)

#### PASTABA

Šiame instrukcijų lape yra pateikta nuorodų į informaciją iš techninės priežiūros vadovo. Šiems montavimo darbams atlikti reikalingas jūsų motociklo (atitinkamų metų ir modelio) techninės priežiūros vadovas. Gauti jį galite iš „Harley-Davidson“ prekybos atstovo.

#### Elektros perkrova

#### PRANEŠIMAS

Transporto priemonės sistema gali būti perkrauta pridėjus per daug elektrą naudojančių priedų. Jei vienu metu naudojami elektriniai priedai suvartoja daugiau elektros energijos, nei transporto priemonės įkrovimo sistema gali pagaminti, akumulatorius gali išsikrauti ir gali būti sugadinta transporto priemonės elektros sistema. (00211d)

Įsigydami šį komplektą gaunate ir specialiai sukurtą garso vienodintuvo (ekvalaizerio) programinę įrangą, skirtą naudoti su pažangiąja garso sistema. Ši unikali vienodintuvo sistema sukurta taip, kad pasiektų optimalų „BOOM! Audio“ žemutinių aerodinaminių gaubtų garsiakalbių našumą ir dažnines savybes. Net jei šį komplektą sumontuoja ne „Harley-Davidson“ prekybos atstovas, iš bet kurio prekybos atstovo tokią specialiąją vienodintuvo programinę įrangą galite gauti nemokamai. Jai įdiegti naudojama sistema „Digital Technician II“. Vis dėlto už darbą, reikalingą šiam plėtiniiui įdiegti, prekybos atstovas gali pareikalauti sumokėti.

#### ▲ ĮSPĖJIMAS

Montuodami bet kurį elektrinį priedą, joku būdu neviršykite didžiausio leistino srovės stiprio, taikomo saugikliui arba grandinės pertraukikliui, kuris saugo keičiamą grandinę. Viršijus didžiausią leistiną srovės stiprį galimi elektros gedimai ir dėl to galima sunkiai arba mirtinai susižaloti. (00310a)

Šis stiprintuvas elektros sistemos apkrovą padidina iki **8 amperų**.

#### Rinkinio turinys

#### PARUOŠIMAS

#### PASTABA

*Transporto priemonės su apsaugos sirena:*

- Patikrinkite, ar turite laisvųjų rankų įrangos pakabuką.
- Įjunkite degimą.

#### PASTABA

Šie toliau nurodyti veiksmai pateikiami kaip apžvalga. Atlikite visus atitinkamuose techninės priežiūros vadovo skyriuose nurodytus veiksmus.

1. Nuimkite sėdynę.
2. Nuimkite degalų baką.
3. Išimkite pagrindinį saugiklį.
4. Nuimkite išorinį aptaką.
5. Nuimkite ortakį.
6. Žr. 1 pav. Nuimkite laidų lovelio dangtelį.
7. Žr. 2 pav. Atlaisvinkite jungčių [184] ir [280] inkarus nuo radijo atraminio rėmelio.
8. Žr. 3 pav. Jei yra XM / NAV antenos, nuimkite jas nuo radijo atraminio rėmelio ir atidėkite į šalį.
9. Nuimkite sraigtus, kurie laiko Telematikos valdymo blokas (TCU) pritvirtintą prie rėmelio. Sraigtus išsaugokite, jų prireiks vėliau.
10. Žr. 4 pav. Jei yra TCU rėmelis (2), jį nuimkite.
  - a. Išimkite keturis sraigtus (3). Sraigtus išsaugokite, jų prireiks vėliau.



11. Žr. 5 pav. Uždėkite ir sumontuokite TCU ant rėmelio, tam naudodami du sraigtus. Priveržkite.

Sūtkio momentas: 7–8 N·m (62–71 in-lbs)

12. Paslėptosios antenos modulį, jei yra, uždėkite ties stiprintuvo nugarėle.

13. Kabelį nuveskite link lizdo radijo nugarėlėje.

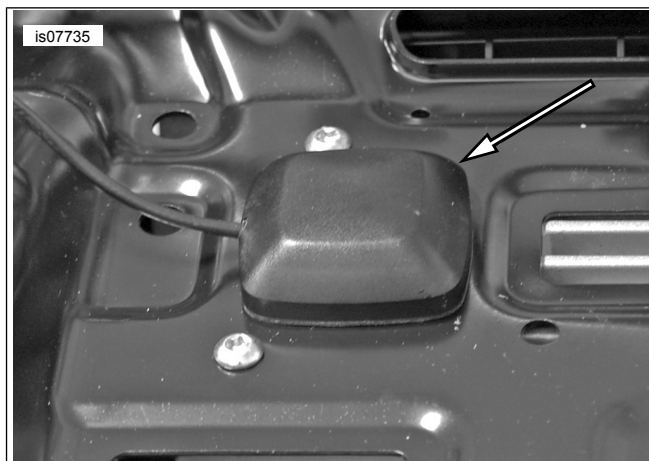
14. Žr. 6 pav. Išimkite keturis sraigtus, kuriais radijo atraminis rėmelis tvirtinamas prie radijo. Sraigtus išsaugokite, jų prireiks vėliau.

15. Uždėkite stiprintuvo rėmelį.

16. Sumontuokite keturis sraigtus, kuriais radijo atraminis rėmelis tvirtinamas prie radijo. Priveržkite.

Sūtkio momentas: 2–3 N·m (18–27 in-lbs)

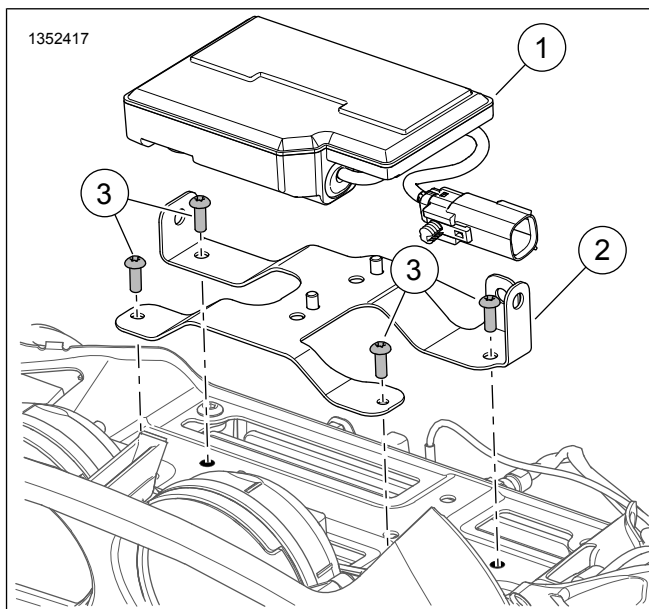
17. Paslėptosios antenos kabelį (jei yra) veskite aplink kairiosios pusės (stiprintuvo jungčių galo) **naująjį** rėmelį.



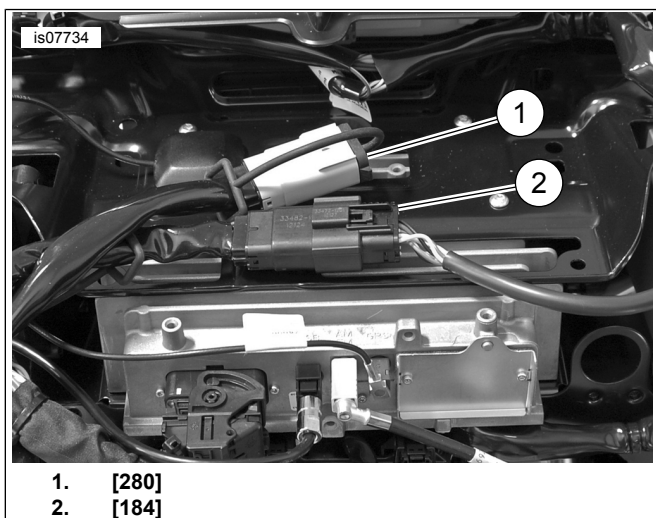
Pav 3. Antenos nuėmimas



Pav 1. Laidų latakas

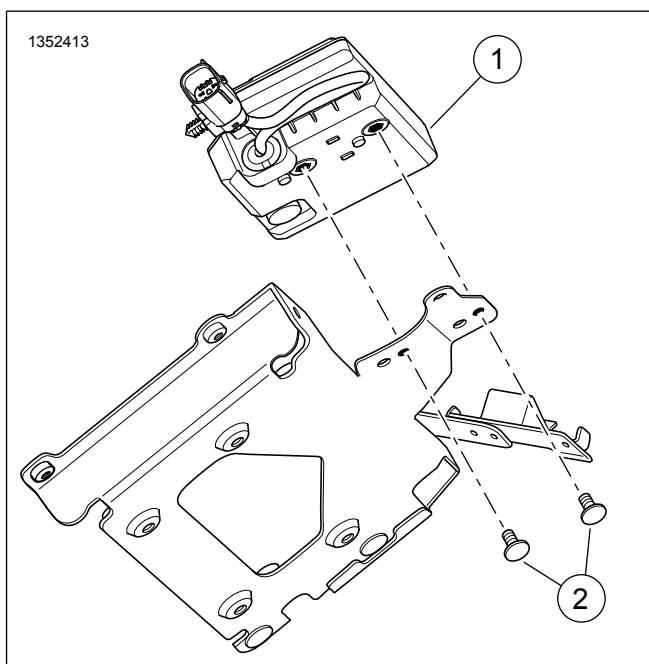


Pav 4. TCU rėmelis

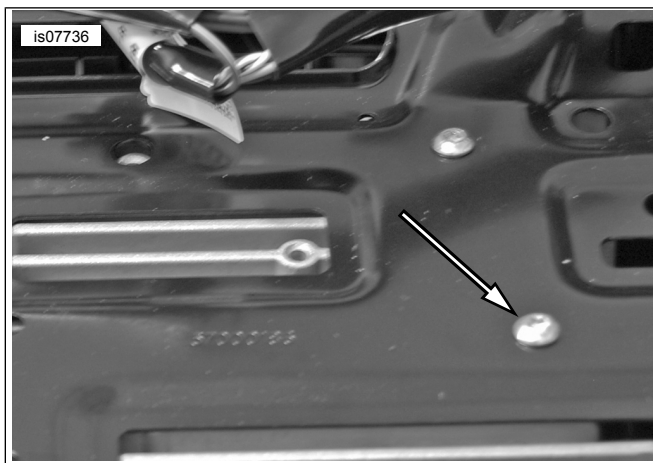


- 1. [280]
- 2. [184]

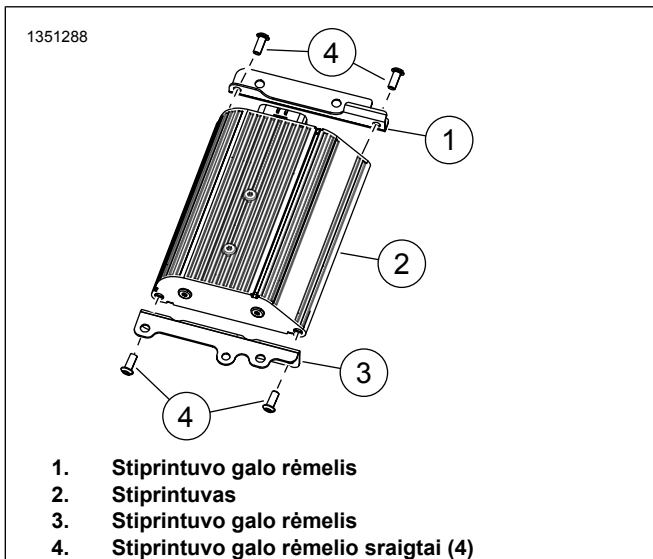
Pav 2. [280] ir [184]



Pav 5. TCU sraigtas



**Pav 6. Radijo atraminio rėmelio sraigčiai**



1. Stiprintuvo galo rėmelis
2. Stiprintuvas
3. Stiprintuvo galo rėmelis
4. Stiprintuvo galo rėmelio sraigčiai (4)

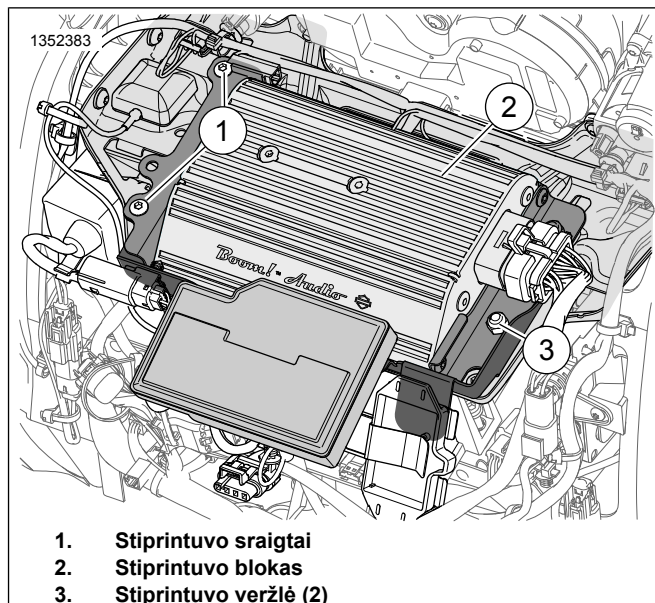
**Pav 7. Stiprintuvo rėmeliai**

## MONTAVIMAS

1. Žr. 7 pav. Stiprintuvo rėmelius sumontuokite ant stiprintuvo.
2. Žr. 8 pav. Sumontuokite stiprintuvą.
  - a. Angas stiprintuvo šoniniuose rėmeliuose suveskite su smeigėmis stiprintuvo rėmelyje.
  - b. Įsukite du sraigčius. Priveržkite.  
Sūkio momentas: 10–12 N·m (7–9 ft-lbs)
  - c. Užsukite dvi veržles. Priveržkite.  
Sūkio momentas: 8–11 N·m (6–8 ft-lbs)

### PASTABA

Nesuraižykite stiprintuvo ant rėmelio.



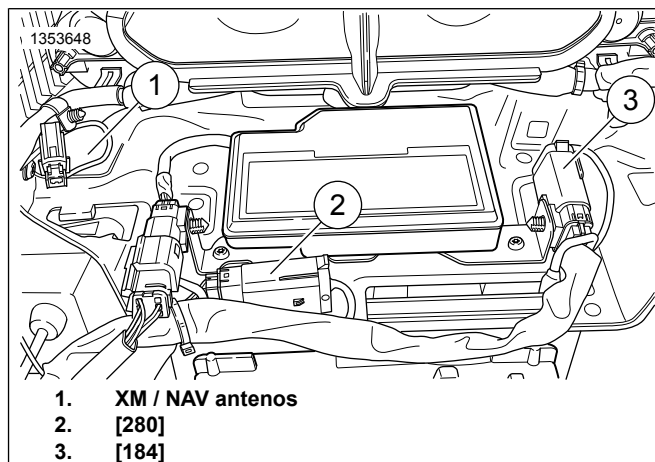
1. Stiprintuvo sraigčiai
2. Stiprintuvo blokas
3. Stiprintuvo veržlė (2)

**Pav 8. Stiprintuvo montavimas**

3. Žr. 9 pav. Įstatykite jungčių [184] ir [280] inkarus į stiprintuvo rėmelį ir (jei yra) į reikiamas padėtis uždėkite „SiriusXM“ ir NAV antenas.

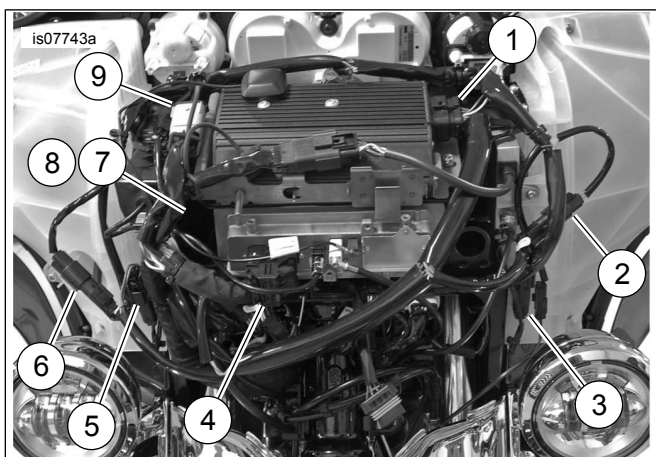
### PASTABA

Stiprintuvo rėmelis turi spaustuką, skirtą garažo durų atidarytuvui. Jei motocikle toks siūstuvus yra, vėl jį įdėkite į jam skirtą vietą. Smeigė rėmelio priekyje yra skirta naudoti tik modeliuose CVO.



1. XM / NAV antenos
2. [280]
3. [184]

**Pav 9. Jungties perkėlimas**



1. [149] stiprintuvas
2. [35A] kairysis garsiakalbis (įvestis iš radijo)
3. [35B] kairysis garsiakalbis (stiprintuvo išvestis)
4. [22] dešinysis valdiklių modulis
5. [34A] dešinysis garsiakalbis (įvestis iš radijo)
6. [34B] dešinysis garsiakalbis (stiprintuvo išvestis)
7. [162] užpakalinių kanalų išvestis (iš radijo) (pavaizduotas FLHX)
8. [313] užpakalinių kanalų išvestis (iš stiprintuvo)
9. [299] dalių ir priedų maitinimas

**Pav 10. Laidų pluošto jungtys**

4. Žr. 10 pav. Laidų pluoštą nustatykite, kaip parodyta, tada prijunkite jungtis. Jungtys, skirtos [162] ir [313], yra išsamiai aprašytos toliau pateiktose pastabose.

**PASTABA**

- **Modeliai FLHX:** jei atliekant šiuos montavimo darbus prie anksčiau sumontuotų garsiakalbių prijungiamas papildomas stiprintuvas, laidų pluošto prijungimo instrukcijas žr. skyriuje „Išplėtimas“.
- Jei šis stiprintuvas naudojamas su antriniu stiprintuvu, kad veiktų šeši arba aštuoni garsiakalbiai, žr. [162] ir [313] prijungimo informaciją, kurią pateikia Lent 1, Lent 2 ir kuri nurodyta su komplektu Nr. 76000280. FLHX(S) [162] (F) 4 atšakų „Molex“ užpakalinių kanalų išvestis iš radijo. Naudojama garsiakalbių išvesčiai, kai nėra stiprintuvo. Žr. Pav 8. Su pagrindiniu stiprintuvu nenaudojama, naudojama antrinio stiprintuvo [VESČIAI]. Žr. Pav 10. FLHTC / FLHTK / TRIKE [162] (F) 16 atšakų „Molex“ užpakalinių kanalų išvestis iš radijo. Turi visus užpakalinių garsiakalbių kolonėlių laidus. Sumontuokite 69200714, jei norite naudoti su stiprintuvais (žr. 7 veiksmą). Aerodinaminio gaubto stiprintuvo jungtis [313] – tai 4 atšakų „Molex“ užpakalinių kanalų išvestis iš pagrindinio stiprintuvo, kurią galima naudoti balnakrepšių garsiakalbiams, užpakalinėms kolonėlėms arba žemutiniams aerodinaminiam gaubtam. Kai naudojama su šešių arba aštuonių garsiakalbių konfigūracija, rezervuota žemutiniams aerodinaminiam gaubtam.

**Lent 1. Stiprintuvo laidų pluošto jungtis [313]**

MODELIS	GARSIAKALBIŲ SKAIČIUS			
	2	4	6	8
FLHX(S)	Netaikoma	A	B	B
FLHTCU	Netaikoma	C	F	F
FLHTK	Netaikoma	C	F	NETINKA

**Lent 1. Stiprintuvo laidų pluošto jungtis [313]**

MODELIS	GARSIAKALBIŲ SKAIČIUS			
	TRIKE	Netaikoma	C	NETINKA
A: Junkkite prie 69200489 jungiamojo kabelio (gaubtam arba užpakalinėms kolonėlėms) arba žemutinio aerodinaminio gaubto laidų pluošto 69200612				
B: Junkkite prie 69200489 jungiamojo kabelio. Kitas jungiamojo kabelio galas jungiamas prie garsiakalbių išplėtimo laidų pluošto 69200490 [296]				
C: Junkkite prie 69200489 jungiamojo kabelio. Kitas jungiamojo kabelio galas jungiamas prie užpakalinių garsiakalbių tarpusavio sujungimo kabelio 69200714 (žr. toliau)				
F: [313] prijunkite tik prie žemutinių aerodinaminio gaubto. Jungiamasis kabelis 69200489 nereikalingas				
NETAIKOMA: 2 garsiakalbių sistemai nereikia naudoti [313]				

**Lent 2. Gamyklinio aerodinaminio gaubto laidų pluošto ir stiprintuvo jungtis [162]**

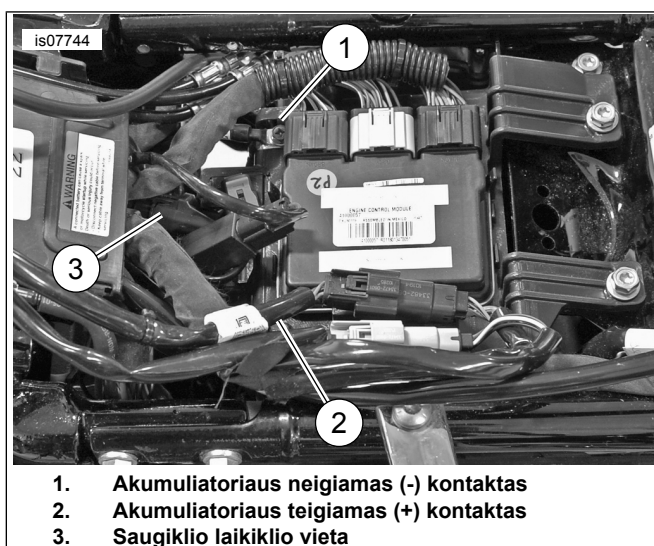
MODELIS	GARSIAKALBIŲ SKAIČIUS			
	2	4	6	8
FLHX(S)	Netaikoma	D	E	E
ULTRA	Netaikoma	C	G	G
FLHTK	Netaikoma	C	G	NETINKA
TRIKE	Netaikoma	C	NETINKA	NETINKA
D: Nejunkite, palikite gamyklinį užsandarinimo dangtelį				
E: Junkkite prie 69200489 jungiamojo kabelio. Kitas jungiamojo kabelio galas jungiamas prie garsiakalbių išplėtimo laidų pluošto 69200490 [296]				
G: Užpakalinių garsiakalbių tarpusavio sujungimo kabelį 69200714 prijunkite prie garsiakalbių išplėtimo jungčių [296] ir [297]; jungiamasis kabelis 69200489 nenaudojamas.				
NETAIKOMA: 2 garsiakalbių sistemai nereikia naudoti [162]				

5. Akumulatoriaus laidus veskite per laidų lovelį, link atitinkamų akumulatoriaus gnybtų.
6. Nuimkite akumulatoriaus neigiamą (-) ir teigiamą (+) gnybtus.
  - a. Žiedinį laido antgalį, pažymėtą B+, uždėkite ant teigiamo akumulatoriaus kontakto.
  - b. Sumontuokite varžtą.
  - c. Žiedinį laido antgalį, pažymėtą B-, uždėkite ant neigiamo akumulatoriaus kontakto.
  - d. Sumontuokite varžtą.
  - e. Priveržkite varžtus. Priveržkite.  
Sūkio momentas: 6,8–7,9 N·m (60–70 in-lbs)
  - f. Vietą tiesiniam saugiklio laikikliui pasirinkite taip, kad ją būtų galima pasiekti ardant kuo mažiau; nedėkite į laidų lovelį.
7. **Tik modeliai FLHTCU/K ir „Trike“:** žr. Lent 1 ir Lent 2. Sumontuokite užpakalinių garsiakalbių kolonėlių tarpusavio sujungimo laidų pluoštą (69200714).
  - a. Žr. Pav 11. Atjunkite [162], esančią už keleivio sėdynės atlošo.
  - b. Prie tarpusavio sujungimo laidų pluošto prijunkite atitinkamas jungtis [162A/B].

- c. 69200714 galą su 4 atšakų lizdine jungtimi prijunkite prie jungiamojo kabelio 69200489 galo su 4 atšakų kištukine jungtimi.
- d. Dangteliu (iš 313) uždenkite nenaudojamą 4 kontaktų 69200714 jungtį.
- e. Jei naudojamas garsiakalbių išplėtimo komplektas Nr. 76000280, 4 atšakų kištukinę 69200714 jungtį prijunkite prie atitinkamos 4 atšakų lizdinės jungties [296].
- f. 69200714 galą su 4 atšakų lizdine jungtimi prijunkite atitinkamos 4 atšakų kištukinės jungties [297].

8. Žr. Pav 11 . Sumontuokite laidų lovelio dangtelį.

9. Visas nenaudojamas kištukines jungtis uždenkite naudodami 72632-10 (įeina į 692000478 [313] arba yra ant gamyklinės laidų pluošto jungties [162] FLHX modeliuose).



- 1. Akumulatoriaus neigiamas (-) kontaktas
- 2. Akumulatoriaus teigiamas (+) kontaktas
- 3. Saugiklio laikiklio vieta

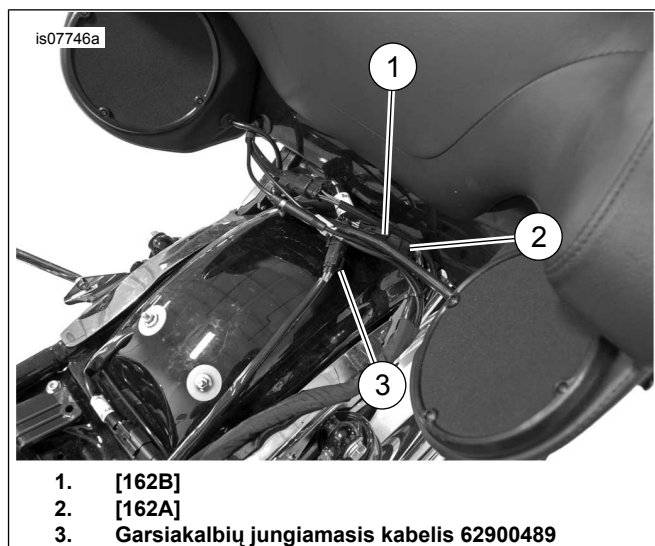
**Pav 11. Akumulatoriaus prijungimas**

10. Laidų pluoštą pritvirtinkite kabelių sąvaržomis. Patikrinkite, ar laidai netrukdo vairui ar pakabai judėti.

### ▲ ĮSPĖJIMAS

Įsitikinkite, kad vairas sukasi lengvai ir lygiai, be trukdžių. Dėl vairavimo mechanizmo trukdžių kyla pavojus nesuvaldyti transporto priemonės, taip pat sunkiai arba mirtinai susižaloti. (00371a)

11. Žr. Pav 12 . Modeliai su „SiriusXM“: perkeltite „SiriusXM“ anteną su rėmeliu, vadovaudamiesi su komplektu pateiktomis instrukcijomis. Sumontuokite pagrindinį saugiklį ir patikrinkite, ar veikia radijas.



- 1. [162B]
- 2. [162A]
- 3. Garsiakalbių jungiamasis kabelis 62900489

**Pav 12. Užpakalinių garsiakalbių kolonėlių tarpusavio sujungimo kabelis**

12. Įkelkite stiprintuvo vienodintuvo programą, atitinkančią garsiakalbių konfigūraciją. Tam naudokite „Dealer Service Tool“ („Digital Technician“) įrašymo į „flash“ atmintinę skyrių.

- a. Patikrinkite, ar yra „Amplifier Base Calibration“ naujinių.
- b. Jei naujinių yra, įdėkite naujausią „Base Calibration“ versiją.
- c. Pereikite prie radijo programinės įrangos perrašymo operacijos.
- d. Pasirinkite **naująją** garsiakalbių konfigūraciją.
- e. Tinkamas vienodintuvas (EQ), atitinkantis garsiakalbių konfigūraciją, rodomas informacijos skyriuje.
- f. Užbaikite radijo programinės įrangos perrašymą pagal **naująją** garsiakalbių konfigūraciją.
- g. Pereikite prie stiprintuvo programinės įrangos perrašymo.
- h. Įkelkite stiprintuvo vienodintuvo (EQ) programą, atitinkančią garsiakalbių konfigūraciją, kaip nurodyta radijo programinės įrangos perrašymo skyriuje.
- i. Užbaikite stiprintuvo programinės įrangos perrašymą.

13. Sumontuokite ortakį. Žr. techninės priežiūros vadovą.

14. Įdėkite išorinį aptaką. Žr. techninės priežiūros vadovą.

15. Įdėkite pagrindinį saugiklį. Žr. techninės priežiūros vadovą.

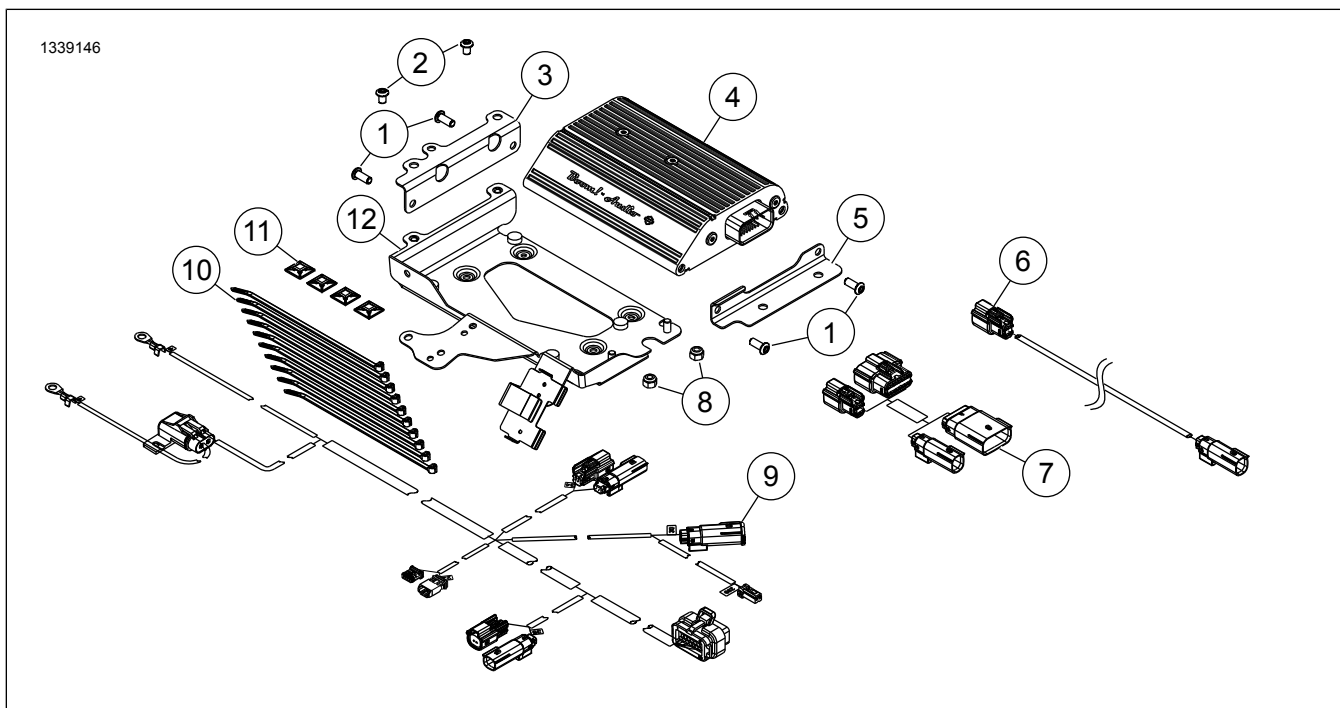
16. Sumontuokite degalų baką. Žr. techninės priežiūros vadovą.

17. Sumontuokite sėdynę. Kai sėdynę sumontuojate, patraukite ją aukšty, kad įsitikintumėte, jog ji gerai įtvirtinta. Žr. techninės priežiūros vadovą.

18. Paslėptąją AM / FM anteną (jei yra) pritvirtinkite prie montavimo paviršiaus po priekiniu stiklu, už stiprintuvo.

19. Bet kokius klaidų kodus, užfiksuotus atliekant montavimo darbus, pašalinti galite kaip nurodyta skyriuje **Odometro diagnostika (EDM)**.

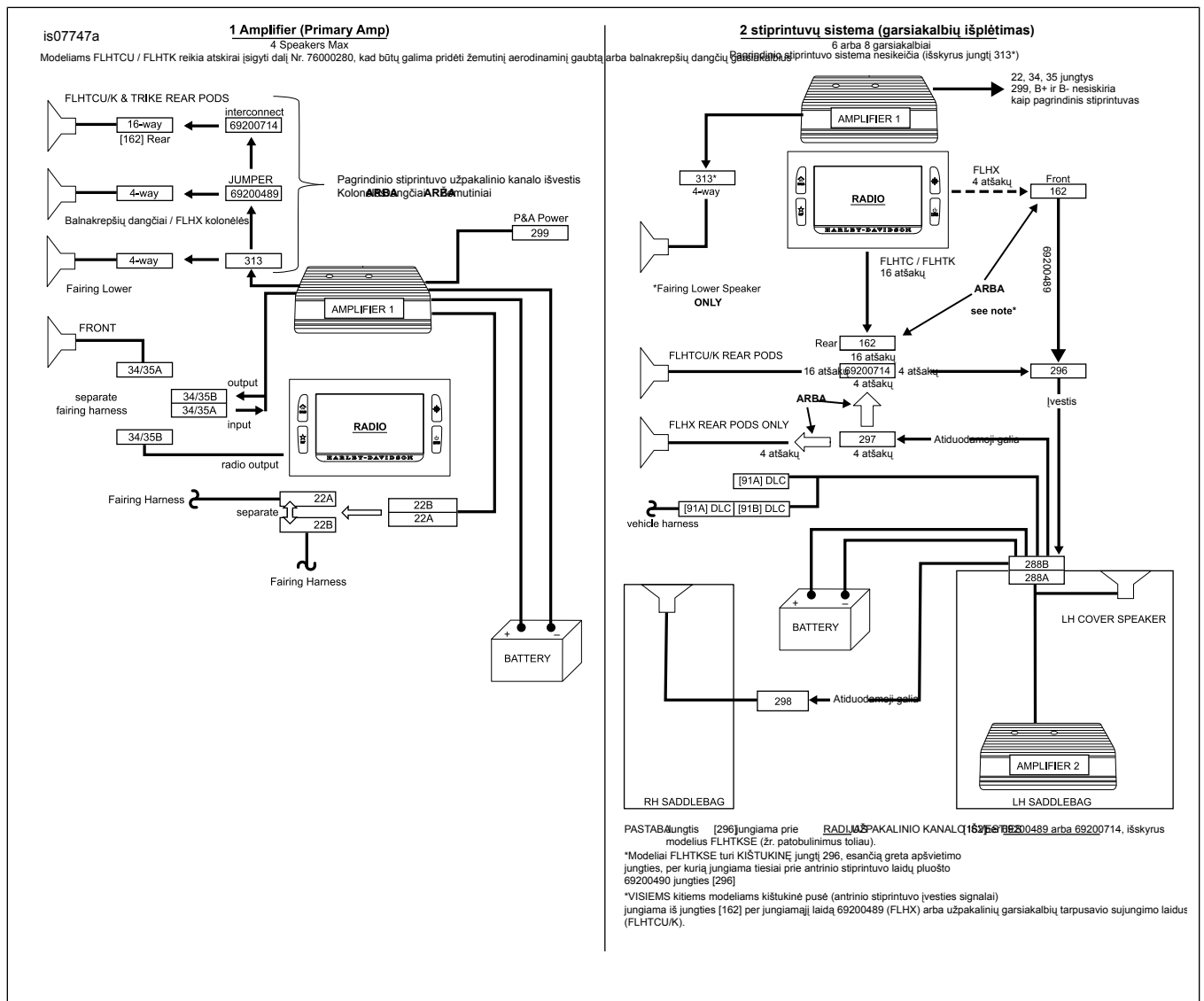
## DALYS, REIKALINGOS UŽDUOČIAI ATLIKTI



Pav 13. Dalys, reikalingos užduočiai atlikti: „Boom!“ garso stiprintuvo komplektas

Lent 3. Dalys, reikalingos užduočiai atlikti

Ererterts	Aprašymas (kiekis)	Dalies numeris
1	Sraigčiai su šešiakampiais lizdais galvutėse (4)	926
2	„Torx“ sraigtas suapvalinta galvute (2)	10500053
3	Stiprintuvo dešinės pusės rėmelis	76000945
4	Stiprintuvas	76000277B
5	Stiprintuvo kampinis rėmelis	76000330
6	Užpakalinių garsiakalbių jungiamasis kabelis	69200489
7	Užpakalinių garsiakalbių tarpusavio sujungimo laidų pluoštas	69200714
8	Tvirtinimo veržlė (2)	7686
9	Pagrindinio stiprintuvo laidų pluoštas	69200487
10	Kabelių sąvaržos (10)	10006
11	Lipnus pagrindas (4)	69200342
12	Stiprintuvo montavimo aerodinamiame gaubte rėmelis	76000923



Pav. 14. Stiprintuvo konfigūracija

Lent. 4. Išplėtimai

IŠPLĖTIMAI	
<b>Modeliai FLHX su 4 garsiakalbių sistema išplėtimas į pagrindinį stiprintuvą</b>	
Žemutiniai	Nuo transporto priemonės radijo išvesties [162] atjunkite žemutinį laidų pluoštą (69200612). Prijunkite prie [313] aerodinaminio gaubto stiprintuvo laidų pluošte.
Kolonėlės / gaubtai	<ul style="list-style-type: none"> <li>Nuo transporto priemonės radijo išvesties [162] atjunkite jungiamąjį kabelį (69200489). Prijunkite prie aerodinaminio gaubto stiprintuvo [313].</li> <li>Sandarinamąjį dangtelį nuo [313] uždėkite ant [162].</li> </ul>