



## KIT PERKAKASAN PEMASANGAN

### UMUM

#### Nombor Kit

76000278A

#### Model

Untuk maklumat perlengkapan model, lihat katalog runcit P&A atau seksyen Bahagian dan Aksesori di [www.harley-davidson.com](http://www.harley-davidson.com) (Bahasa Inggeris sahaja).

#### ▲ AMARAN

**Keselamatan penunggang dan pembonceng bergantung pada pemasangan kit yang betul. Gunakan prosedur manual servis yang sesuai. Jika anda tidak berkeupayaan atau tidak memiliki alat yang betul untuk melakukan prosedur ini, minta pendedar Harley-Davidson memasangkannya. Pemasangan kit ini yang tidak betul boleh membawa maut atau kecederaan serius. (00333b)**

#### CATATAN

Lembaran arahan ini merujuk kepada maklumat dalam manual servis. Manual servis bagi motosikal tahun/model anda diperlukan untuk pemasangan ini. Ia boleh didapati daripada pendedar Harley-Davidson.

### Elektrik Berlebihan

#### NOTIS

**Menambah terlalu banyak aksesori elektrik boleh terlebih membebankan sistem pengecasan. Jika penggunaan elektrik bagi gabungan aksesori elektrik yang beroperasi pada bila-bila satu masa melebihi arus elektrik yang dihasilkan oleh sistem pengecasan kenderaan, penggunaan elektrik ini boleh menyahcas bateri dan merosakkan sistem elektrik kenderaan. (00211d)**

Pembelian kit ini melayakkan anda untuk mendapatkan perisian penyamaan bunyi khas yang boleh digunakan dengan Sistem Audio Lanjutan. Penyamaan unik ini dirangka untuk mengoptimalkan prestasi dan respons bunyi pembesar suara BOOM! Audio pada reraut bawah. Jika kit ini tidak dipasang oleh pendedar Harley-Davidson, perisian penyamaan khas ini boleh didapati percuma daripada mana-mana pendedar melalui Juruteknik Digital II. Prosedur naik taraf mungkin tertakluk pada kadar buruh pendedar.

#### ▲ AMARAN

**Apabila memasang apa-apa aksesori elektrik, pastikan untuk tidak melebihi kadaran keamperan maksimum bagi fuis atau pemutus litar yang melindungi litar terjejas yang diubah suai. Melebihi keamperan maksimum boleh menyebabkan kegagalan elektrik, dan membawa maut atau kecederaan serius. (00310a)**

Penguat ini memerlukan sehingga **8 ampere** lebih banyak arus berbanding sistem elektrik.

### Kandungan Kit

### PENYEDIAAN

#### CATATAN

**Bagi kenderaan yang dilengkapi siren keselamatan:**

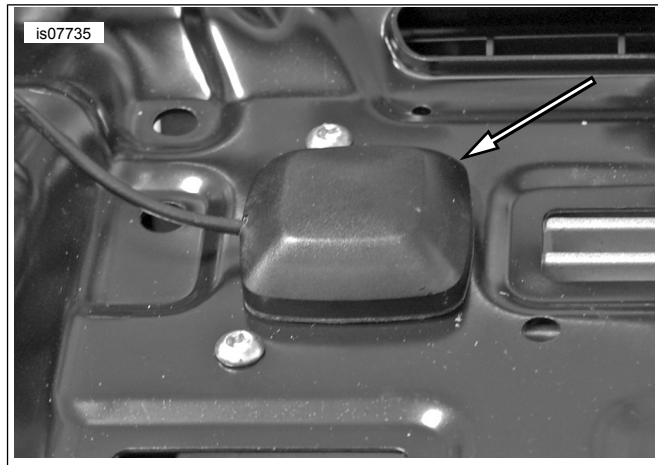
- Pastikan fob bebas tangan ada bersama.
- Hidupkan nyalaan.

#### CATATAN

Langkah-langkah berikut disediakan sebagai garis panduan bagi proses. Ikut semua langkah yang digariskan dalam seksyen yang sesuai dalam manual servis.

1. Tanggalkan tempat duduk.
2. Tanggalkan tangki bahan api.
3. Tanggalkan fuis utama.
4. Tanggalkan reraut luar.
5. Tanggalkan saluran udara.
6. Lihat Rajah 1. Tanggalkan penutup palung wayar.
7. Lihat Rajah 2. Lepaskan penambat penyambung bagi penyambung [184] dan [280] daripada braket sokongan radio.
8. Lihat Rajah 3. Jika ada, tanggalkan antena XM/NAV daripada braket sokongan radio dan ketepikan.
9. Tanggalkan dua skru yang memegang Unit kawalan Telematik (TCU) pada braket. Simpan skru untuk digunakan kemudian.
10. Lihat Rajah 4. Jika ada, tanggalkan braket TCU yang sedia ada (2).
  - a. Tanggalkan empat skru (3). Simpan skru untuk digunakan kemudian.
11. Lihat Rajah 5. Posisikan dan pasang TCU pada braket menggunakan dua skru. Ketatkan.  
Tork: 7–8 N·m (62–71 in-lbs)
12. Jika dilengkapi, letakkan modul antena tersembunyi di belakang penguat.

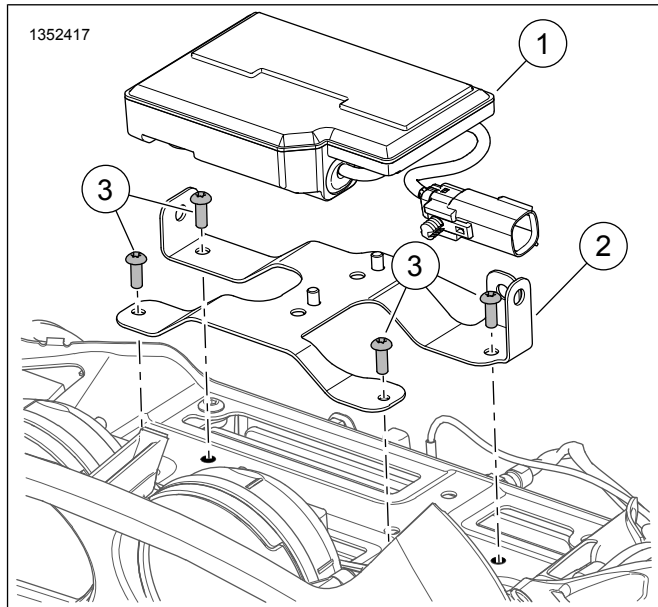
13. Halakan kabel kepada soket di belakang radio.
14. Lihat Rajah 6. Tanggalkan empat braket sokongan radio daripada skru radio. Simpan skru untuk digunakan kemudian.
15. Posisikan braket penguat.
16. Pasangkan empat braket sokongan radio pada skru radio. Ketatkan.  
Tork: 2–3 N·m (18–27 in-lbs)
17. Jika dilengkapi, halakan kabel antena tersembunyi di sebelah kiri (hujung penyambung penguat) braket **baharu**



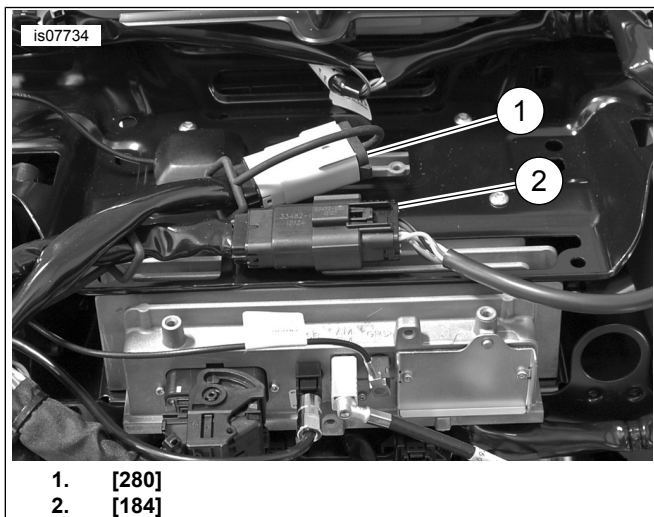
**Rajah 3. Penanggalan Antena**



**Rajah 1. Palung Wayar**

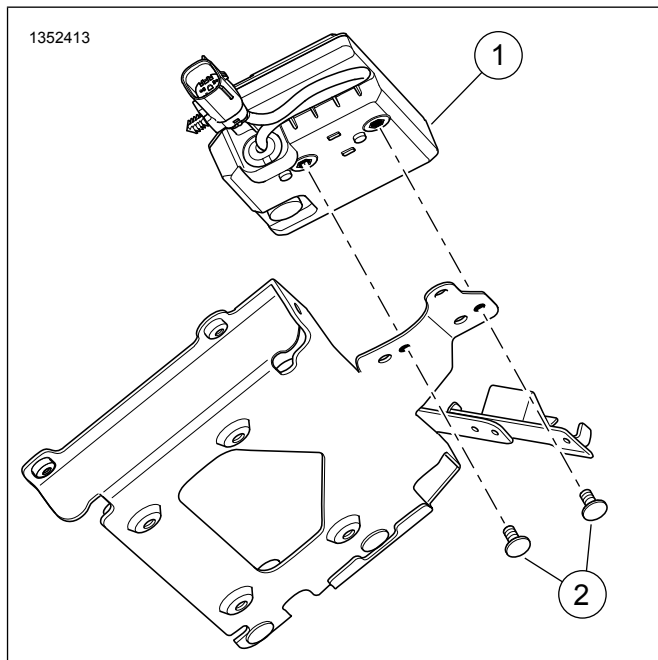


**Rajah 4. Braket TCU**

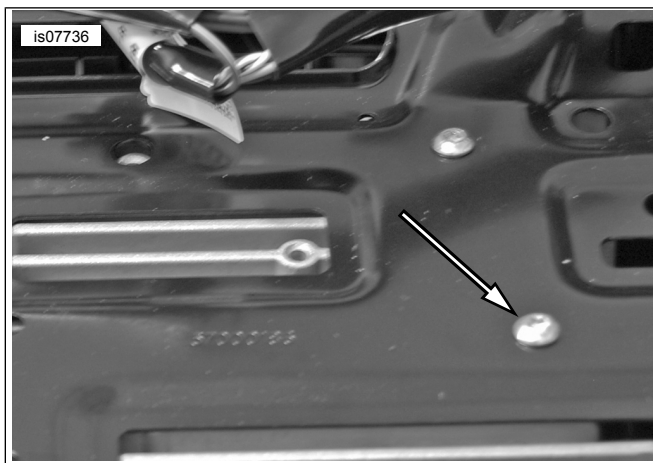


1. [280]
2. [184]

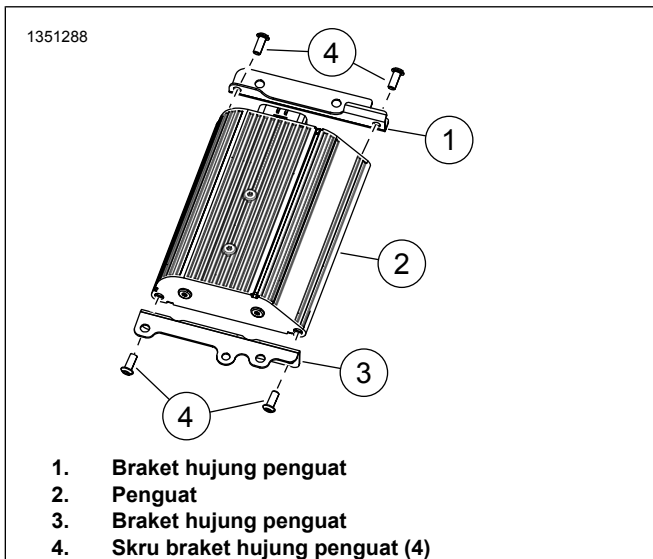
**Rajah 2. [280] dan [184]**



**Rajah 5. Skru TCU**



Rajah 6. Skru Braket Sokongan Radio



1. Braket hujung penguat
2. Penguat
3. Braket hujung penguat
4. Skru braket hujung penguat (4)

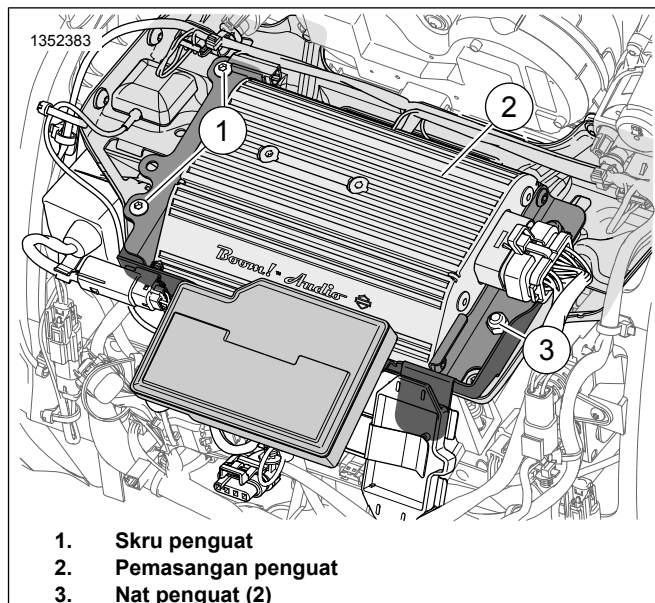
Rajah 7. Braket Penguat

## PEMASANGAN

1. Lihat Rajah 7. Pasangkan braket penguat pada penguat.
2. Lihat Rajah 8. Pasangkan penguat.
  - a. Posisikan lubang braket sisi penguat pada stad dalam braket penguat.
  - b. Pasang dua skru. Ketatkan.  
Tork: 10–12 N·m (7–9 ft-lbs)
  - c. Pasangkan dua nat. Ketatkan.  
Tork: 8–11 N·m (6–8 ft-lbs)

### CATATAN

Jangan calarkan penguat pada braket.



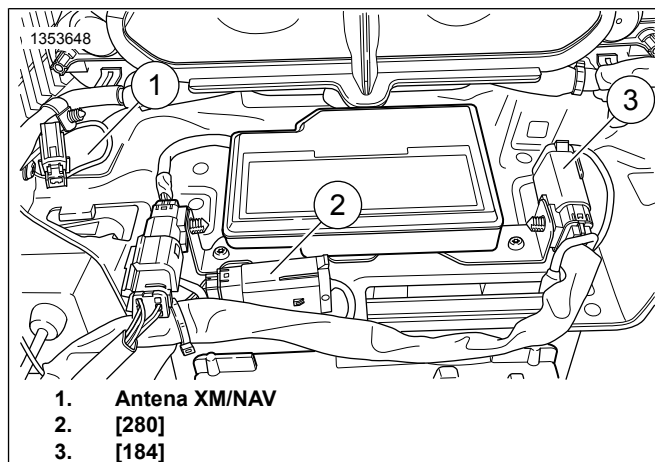
1. Skru penguat
2. Pemasangan penguat
3. Nat penguat (2)

Rajah 8. Pemasangan Penguat

3. Lihat Rajah 9. Masukkan penambat penyambung [184] dan [280] ke dalam braket penguat dan jika ada, letakkan antenna SiriusXM & NAV.

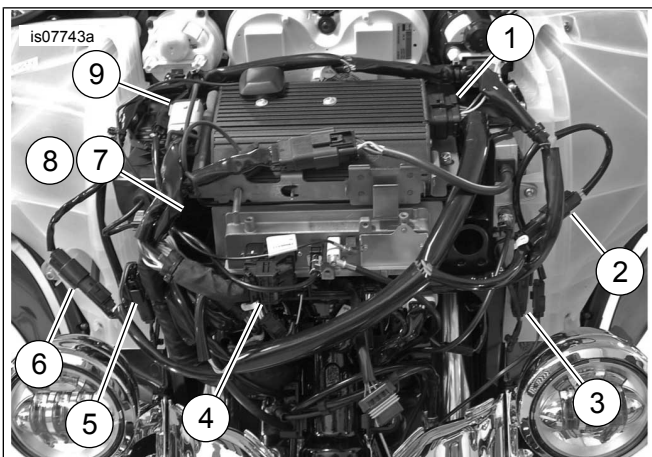
### CATATAN

Braket penguat mempunyai klip untuk pemancar pembuka pintu garaj. Jika dilengkapi pada motosikal, tempat semula di lokasi ini. Stad di depan braket adalah untuk kegunaan CVO sahaja.



1. Antena XM/NAV
2. [280]
3. [184]

Rajah 9. Penempatan Semula Penyambung



1. [149] Penguat
2. [35A] Pembesar suara LH (input daripada radio)
3. [35B] Pembesar suara LH (output ampere)
4. [22] RHCM
5. [34A] Pembesar suara RH (input daripada radio)
6. [34B] Pembesar suara RH (output ampere)
7. [162] Output saluran belakang (daripada radio) (FLHX ditunjukkan)
8. [313] Output saluran belakang (daripada ampere)
9. [299] Kuasa P&A

Rajah 10. Sambungan Abah-abah

4. Lihat Rajah 10. Letakkan abah-abah seperti yang ditunjukkan dan sambungkan penyambung. Sambungan untuk [162] dan [313] dihuraikan dalam nota berikut.

**CATATAN**

- **Model FLHX:** Bagi pemasangan yang akan menambah penguat kepada pembesar suara yang telah dipasang sebelum ini, lihat seksyen "Naik taraf" untuk arahan sambungan abah-abah dawai.
- Jika penguat ini digunakan bersama penguat sekunder untuk mendayakan enam atau lapan pembesar suara, lihat butiran sambungan bagi [162] dan [313] dalam Jadual 1, Jadual 2 dan kit 76000280. FLHX(S) [162] (F), output saluran belakang Molex 4 hala daripada radio. Digunakan untuk output pembesar suara tanpa ampere. Lihat Rajah 8. Tidak digunakan dengan ampere utama, digunakan untuk INPUT ampere sekunder. Lihat Rajah 10. FLHTC/FLHTK/RODA TIGA [162] (R), output saluran belakang Molex 16 hala daripada radio. Mengandungi semua pendawaian pod pembesar suara belakang. Pasangkan 69200714 untuk digunakan bersama penguat (lihat Langkah 7). Ampere Reraut [313], output saluran belakang Molex 4 hala bagi penguat utama, boleh digunakan untuk pembesar suara beg motosikal, pod belakang atau reraut bawah. Dikhaskan untuk reraut bawah apabila digunakan bagi enam atau lapan konfigurasi pembesar suara.

Jadual 1. Penyambung [313] bagi Abah-abah Penguat

MODEL	BILANGAN PEMBESAR SUARA			
	2	4	6	8
FLHX(S)	N/A	A	B	B
FLHTCU	N/A	C	F	F
FLHTK	N/A	C	F	TIDAK SESUAI

Jadual 1. Penyambung [313] bagi Abah-abah Penguat

MODEL	BILANGAN PEMBESAR SUARA			
RODA TIGA	N/A	C	TIDAK SESUAI	TIDAK SESUAI
A: Sambungkan kepada pelompat 69200489 (bagi penutup atau R. Pod) atau abah-abah reraut bawah 69200612				
B: Sambungkan kepada pelompat 69200489. Hujung lain pelompat kepada abah-abah kembangan pembesar suara 69200490 [296]				
C: Sambungkan kepada pelompat 69200489. Hujung lain pelompat kepada saling sambung pembesar suara belakang 69200714 (lihat di bawah)				
F: Sambungkan [313] kepada reraut bawah sahaja. pelompat 69200489 tidak diperlukan				
N/A: Sistem 2 pembesar suara tidak memerlukan penggunaan [313]				

Jadual 2. Penyambung [162] bagi Abah-abah Reraut Stok dan Ampere

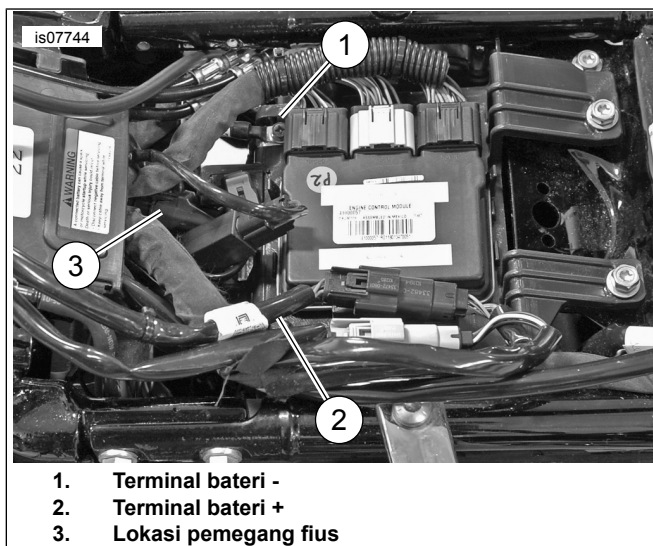
MODEL	BILANGAN PEMBESAR SUARA			
	2	4	6	8
FLHX(S)	N/A	D	E	E
ULTRA	N/A	C	G	G
FLHTK	N/A	C	G	TIDAK SESUAI
RODA TIGA	N/A	C	TIDAK SESUAI	TIDAK SESUAI
D: Jangan sambungkan, biarkan penutup cuaca stok di tempatnya				
E: Sambungkan kepada pelompat 69200489. Hujung lain pelompat kepada abah-abah kembangan pembesar suara 69200490 [296]				
G: Sambungkan saling sambung pembesar suara belakang 69200714 kepada kembangan pembesar suara [296] dan pelompat 69200489 [297] yang tidak digunakan.				
N/A: Sistem 2 pembesar suara tidak memerlukan penggunaan [162]				

5. Halakan wayar bateri melalui palung wayar dan ke terminal bateri masing-masing.
6. Tanggalkan terminal bateri - dan terminal bateri +.
  - a. Letakkan terminal gegelang berlabel B+ pada terminal bateri positif.
  - b. Pasangkan bolt.
  - c. Letakkan terminal berlabel B- pada tiang bateri negatif.
  - d. Pasangkan bolt.
  - e. Ketatkan bolt. Ketatkan.  
Tork: 6,8–7,9 N·m (60–70 in-lbs)
  - f. Letakkan pemegang fuis di lokasi yang boleh dicapai dengan penanggalan minimum, jangan letak di dalam palung wayar.
7. **Model FLHTCU/K dan Roda Tiga sahaja:** Lihat Jadual 1 dan Jadual 2. Pasangkan abah-abah saling sambung pod pembesar suara belakang (69200714).
  - a. Lihat Rajah 11. Putuskan [162] yang terletak di sebalik sandaran pembonceng.

- b. Sambungkan penyambung yang sesuai kepada abah-abah saling sambung [162A/B].
- c. Sambungkan sebelah soket 4 hala 69200714 kepada sebelah pin 4 hala pelompat 69200489.
- d. Gunakan penutup (daripada 313) untuk menutup sebelah pin 4 hala 69200714 yang tidak digunakan.
- e. Jika menggunakan kit kembangan pembesar suara 76000280, sambungkan sebelah pin 4 hala 69200714 kepada sebelah soket 4 hala yang sepadan [296].
- f. Sambungkan sebelah soket 4 hala 69200714 kepada sebelah pin 4 hala yang sepadan [297].

8. Lihat Rajah 11 . Pasangkan penutup palung wayar.

9. Tutup penyambung sebelah pin yang tidak digunakan dengan 72632-10, yang disediakan bersama 692000478 [313] atau yang didapati daripada penyambung abah-abah reraut stok [162] pada model FLHX.



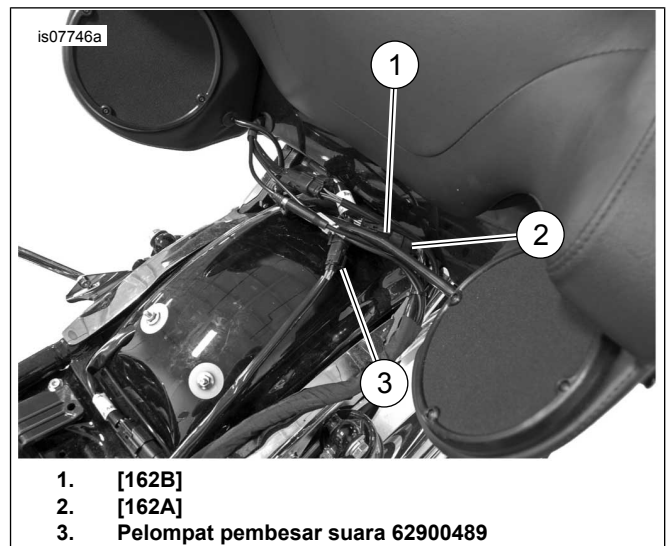
**Rajah 11. Sambungan Bateri**

10. Kukuhan abah-abah dawai dengan strap kabel. Sahkan pendawaian tidak mengganggu pergerakan stereng atau suspensi.

#### ▲ AMARAN

**Pastikan stereng bergerak lancar tanpa gangguan. Gangguan pada stereng boleh mengakibatkan kehilangan kawalan kenderaan, dan kematian atau kecederaan serius. (00371a)**

11. Lihat Rajah 12 . **Model yang dilengkapi SiriusXM:** Tempat semula antena SiriusXM menggunakan braket dan arahan daripada kit tersebut. Pasangkan fuis utama dan periksa operasi radio.



**Rajah 12. Saling sambung Pod Pembesar Suara Belakang**

12. Muatkan EQ penguat menurut konfigurasi pembesar suara, berpandukan seksyen pemancaran bagi Alat Servis Pengedar (Juruteknik Digital).

- a. Semak kemas kini untuk Kalibrasi Tapak Penguat.
- b. Pasangkan versi terbaharu Kalibrasi Tapak, jika kemas kini tersedia.
- c. Teruskan untuk memancar semula radio.
- d. Pilih konfigurasi pembesar suara yang **baharu** .
- e. EQ yang betul menurut konfigurasi pembesar suara boleh didapati di bahagian maklumat.
- f. Lengkap pemancaran semula radio dengan konfigurasi pembesar suara yang **baharu** .
- g. Teruskan untuk memancar semula Penguat.
- h. Muatkan EQ Penguat menurut konfigurasi pembesar suara, berpandukan seksyen pemancaran semula Radio.
- i. Lengkapkan pemancaran semula Penguat.

13. Pasangkan saluran udara. Lihat manual servis.

14. Pasangkan reraut luar. Lihat manual servis.

15. Pasangkan fuis utama. Lihat manual servis.

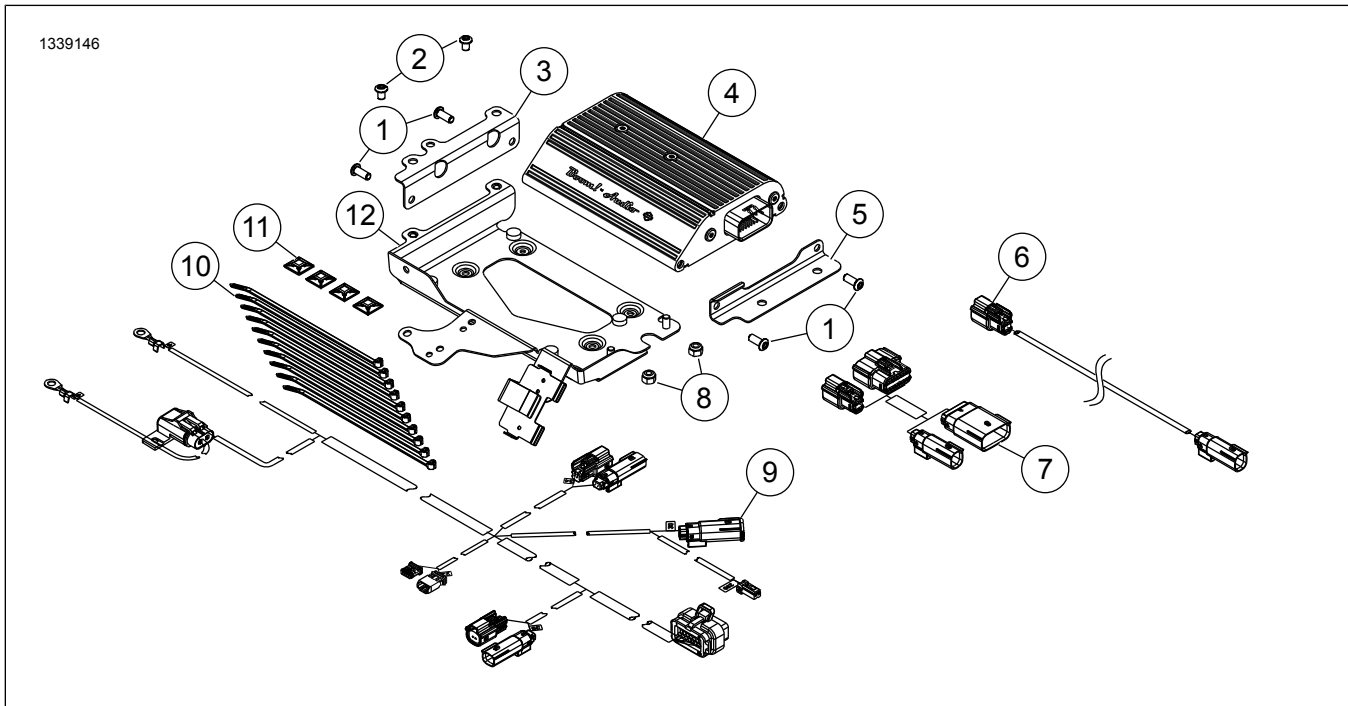
16. Pasangkan tangki bahan api. Lihat manual servis.

17. Pasangkan tempat duduk. Selepas memasang tempat duduk, tarik tempat duduk ke atas untuk memastikan ia kukuh. Lihat manual servis.

18. Jika dilengkapi, kukuhkan antena AM/FM tersembunyi pada permukaan lekapan di bawah lohong perisai angin di sebalik penguat.

19. Rujuk kepada **Diagnostik Odometer Kendiri** dalam EDM untuk membuang apa-apa kod yang ditetapkan semasa pemasangan.

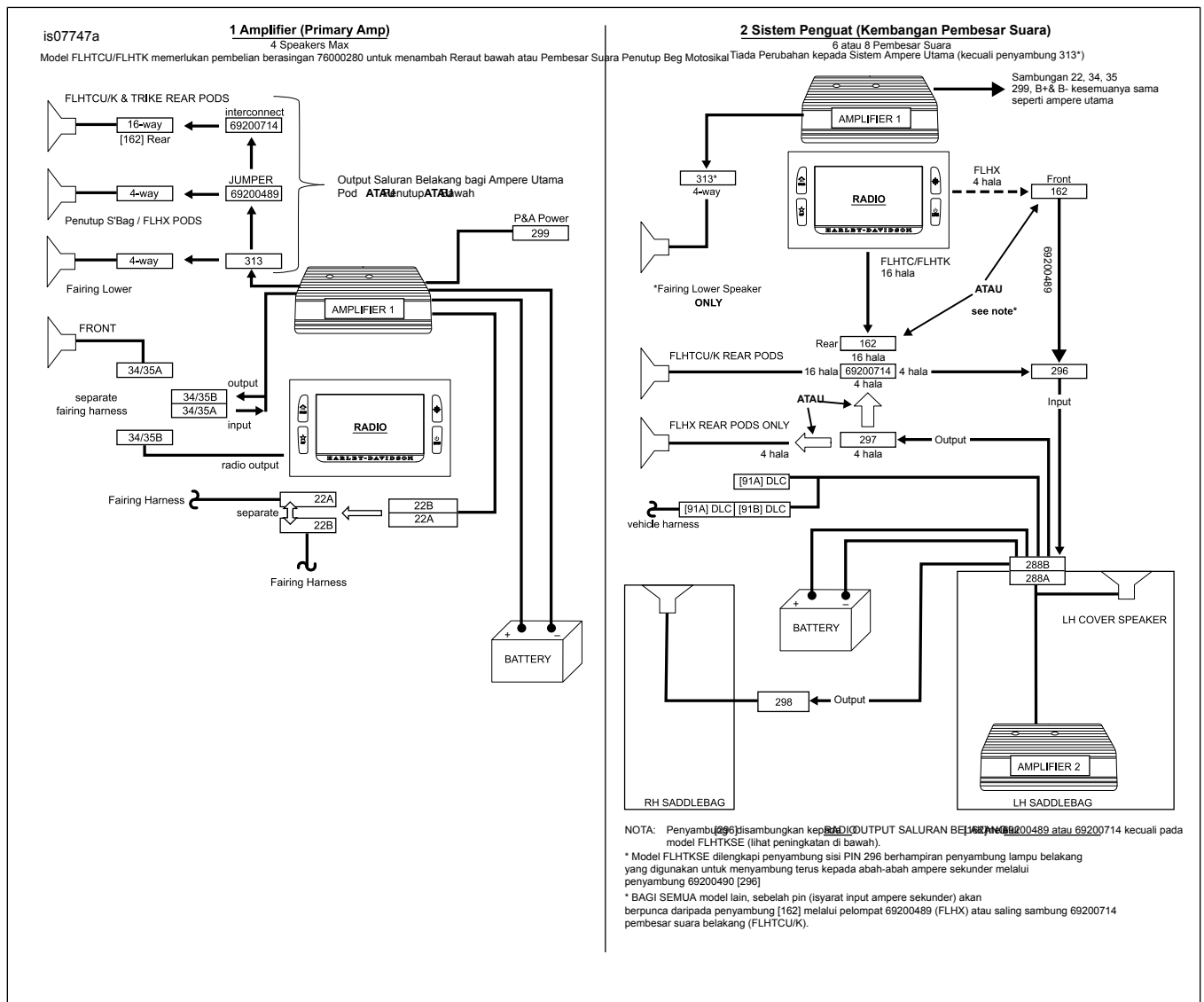
## BAHAGIAN SERVIS



Rajah 13. Bahagian Servis, Kit Penguat Boom! Audio

Jadual 3. Bahagian Servis

Item	Huraian (Kuantiti)	Nombor Alat Ganti
1	Skru kepala butang soket heks (4)	926
2	Skru, kepala butang Torx (2)	10500053
3	Braket, penguat, sebelah kanan	76000945
4	Penguat	76000277B
5	Braket, penguat, sudut	76000330
6	Pelompat, pembesar suara belakang	69200489
7	Abah-abah, saling sambung pembesar suara belakang	69200714
8	Nat pengunci (2)	7686
9	Abah-abah, ampere utama penguat	69200487
10	10006	
11	Asas pelekat (4)	69200342
12	Braket, pelekap reraut penguat	76000923



Rajah 14. Konfigurasi Penguat

Jadual 4. Naik taraf

NAIK TARAF	
<b>Model FLHX dengan sistem 4 pembesar suara: menaik taraf kepada Ampere Utama</b>	
Bawah	Putuskan abah-abah Bawah (69200612) daripada output radio abah-abah kenderaan [162]. Sambung semula kepada [313] bagi abah-abah penguat reraut.
Pod/Penutup	<ul style="list-style-type: none"> <li>Putuskan Pelompas 69200489 daripada output radio abah-abah kenderaan [162]. Sambung semula kepada [313] bagi penguat reraut</li> <li>Gantikan penutup cuaca daripada [313] dalam [162].</li> </ul>