



## ZESTAW SPRZĘTU DO MONTAŻU

### INFORMACJE OGÓLNE

#### Numer zestawu

76000278A

#### Modele

Informacje na temat modelu wyposażenia można znaleźć w katalogu detalicznym części i akcesoriów lub na stronie [www.harley-davidson.com](http://www.harley-davidson.com) w części dotyczącej części i akcesoriów (tylko w języku angielskim).

#### ▲ OSTRZEŻENIE

Od prawidłowego zamontowania części z tego zestawu zależy bezpieczeństwo kierującego i pasażera. Wykonaj odpowiednie procedury z instrukcji serwisowej. Osoby niebędące w stanie przeprowadzić tej procedury lub niedysponujące odpowiednimi narzędziami powinny zlecić wykonanie montażu dealerowi firmy Harley-Davidson. Niewłaściwy montaż części z tego zestawu może być przyczyną śmierci lub poważnych obrażeń ciała. (00333b)

#### UWAGA

Ta karta instrukcji dotyczy informacji pochodzących z instrukcji serwisowej. Przy montażu tych elementów należy korzystać z instrukcji serwisowej przeznaczonej do motocykla odpowiedniego rocznika i modelu. Można ją również uzyskać u dealera firmy Harley-Davidson.

### Przebieżenie elektryczne

#### POWIADOMIENIE

Możliwe jest przebieżenie układu ładowania pojazdu wskutek dodania zbyt wielu akcesoriów elektrycznych. Jeśli w danym momencie włączone akcesoria elektryczne zużywają więcej prądu elektrycznego niż może wytworzyć układ ładowania pojazdu, zużycie prądu może doprowadzić do wyładowania akumulatora i spowodować uszkodzenie układu elektrycznego pojazdu. (00211d)

Zakup tego zestawu uprawnia Cię do korzystania ze specjalnie opracowanego oprogramowania do korekty dźwięku, które jest używane z Zaawansowanym systemem audio. To unikalne rozwiązanie do korekty zostało zaprojektowane, aby zoptymalizować jakość dźwięku głośników systemu audio BOOM! w dolnej owiewce Nawet, jeżeli ten zestaw nie jest instalowany przez dealera Harley-Davidson, specjalne oprogramowanie do korekty dostępne jest bezpłatnie u każdego dealera za pośrednictwem Digital Technician II. Za przeprowadzenie procedury aktualizacji dealer może naliczyć opłatę stosowną do obowiązujących u niego stawek.

#### ▲ OSTRZEŻENIE

Podczas montowania dowolnego urządzenia elektrycznego należy mieć pewność, że nie zostanie przekroczone maksymalne dopuszczalne natężenie prądu bezpiecznika ani przerywacza chroniących modyfikowany obwód. Przekroczenie maksymalnego dopuszczalnego natężenia prądu może doprowadzić do awarii układu elektrycznego, co może z kolei być przyczyną śmierci lub poważnych obrażeń ciała. (00310a)

Wzmacniacz wymaga do 8 amperów natężenia prądu z instalacji elektrycznej.

### Zawartość zestawu

### PRZYGOTOWANIE

#### UWAGA

Pojazdy wyposażone w alarm bezpieczeństwa:

- Upewnij się, że obsługiwany bezdotykowo breloczek znajduje się w pobliżu.
- Włącz zapłon.

#### UWAGA

Procedura została podsumowana w następujących krokach. Wykonaj wszystkie czynności opisane w odpowiednich rozdziałach instrukcji serwisowej.

1. Zdejmij siedło.
2. Zdemontuj zbiornik paliwa.
3. Wyjmij bezpiecznik główny.
4. Wymontuj owiewkę zewnętrzną.
5. Zdejmij kanał powietrzny.
6. Zobacz rysunek 1. Wyjmij pokrywę koryta przewodu.
7. Zobacz rysunek 2. Zwolnij zaczepty złącza ze złącza [184] i [280] wspornika radia.
8. Zobacz rysunek 3. Jeśli są, odłącz anteny XM/NAV od wspornika radia i odłóż na bok.
9. Odkręć dwa wkręty mocujące Telematyczna Jednostka Sterująca (TCU) do wspornika. Pozostaw wkręty do późniejszego użycia.

10. Zobacz rysunek 4. Jeśli występuje, usuń wspornik TCU (2).

a. Wykręć cztery wkręty (3). Pozostaw wkręty do późniejszego użycia.

11. Zobacz rysunek 5. Ustaw i zainstaluj TCU na wsporniku za pomocą dwóch wkrętów. Dokręć momentem.

Moment obrotowy: 7–8 N·m (62–71 in-lbs)

12. Jeśli jest w wyposażeniu, umieść ukryty moduł anteny z tyłu wzmacniacza.

13. Poprowadź kabel do gniazda z tyłu radia.

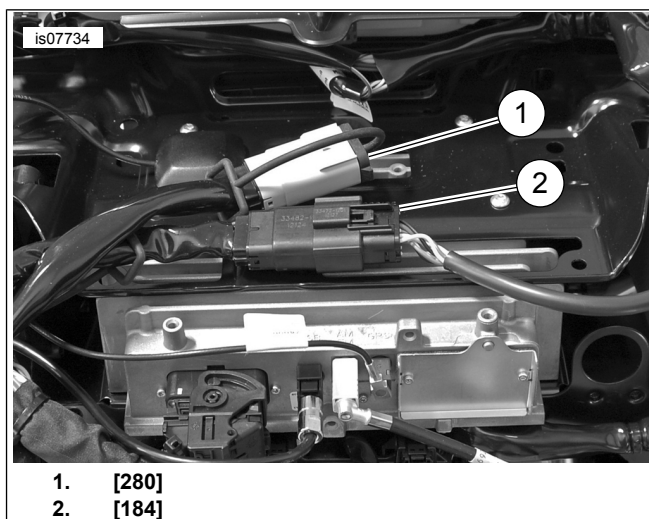
14. Zobacz rysunek 6. Odkręć cztery wkręty łączące wspornik radia z radiem. Pozostaw wkręty do późniejszego użycia.

15. Ustaw wspornik wzmacniacza.

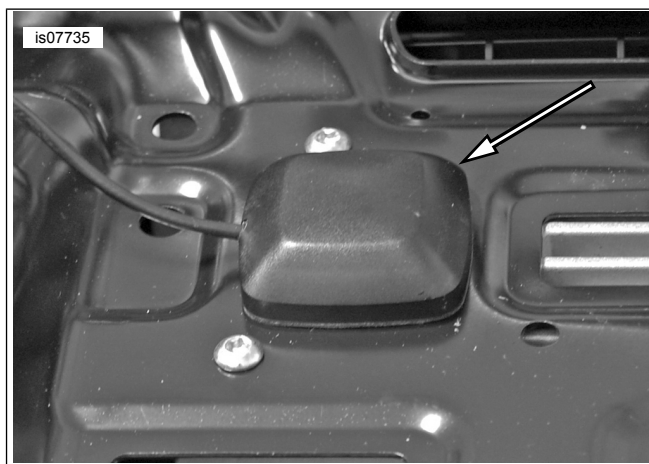
16. Wkręć cztery wkręty łączące wspornik radia z radiem. Dokręć momentem.

Moment obrotowy: 2–3 N·m (18–27 in-lbs)

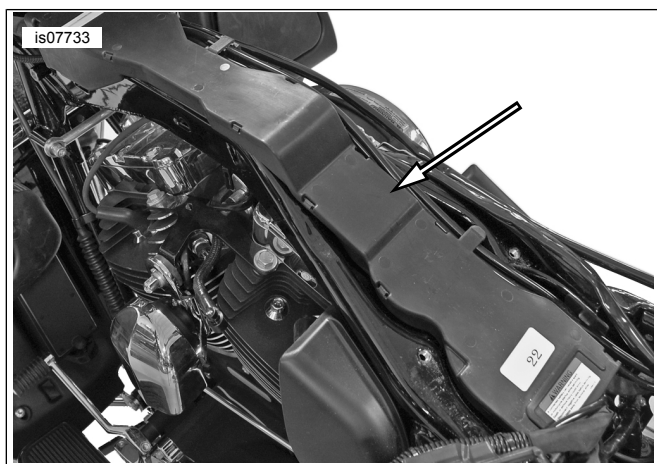
17. Jeśli jest na wyposażeniu, poprowadź ukryty kabel antenowy po lewej stronie (koniec złącza wzmacniacza) nowego wspornika.



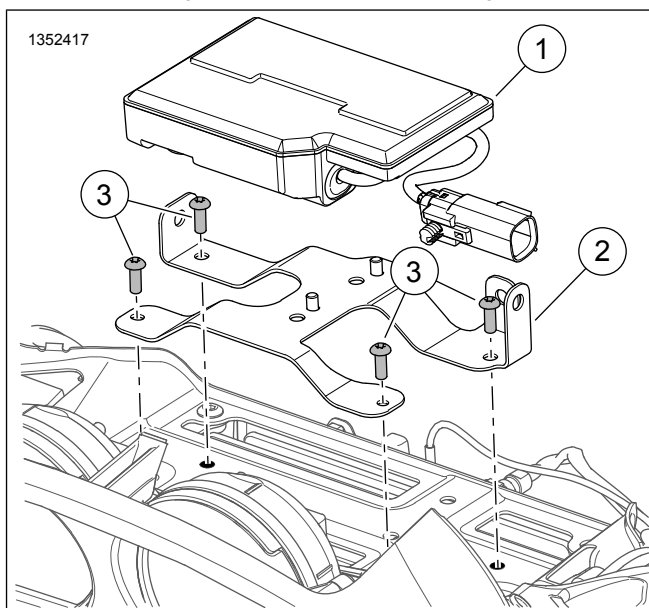
Rysunek 2. [280] i [184]



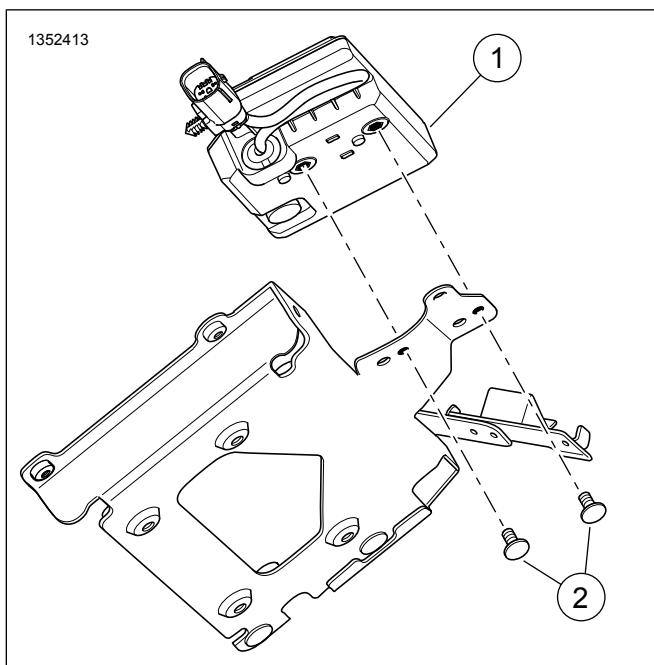
Rysunek 3. Demontaż anteny



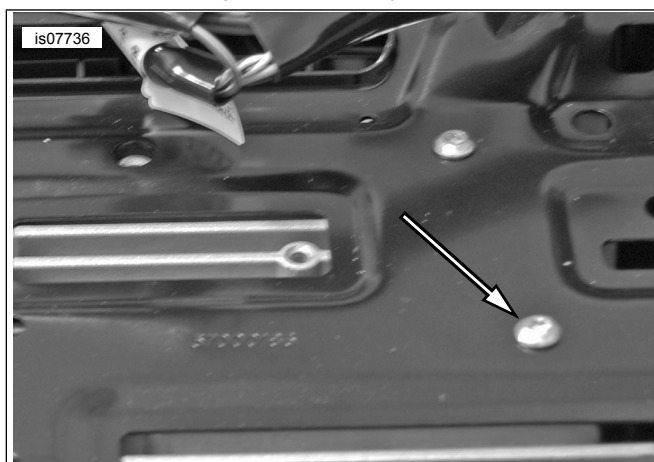
Rysunek 1. Korytka kablowe



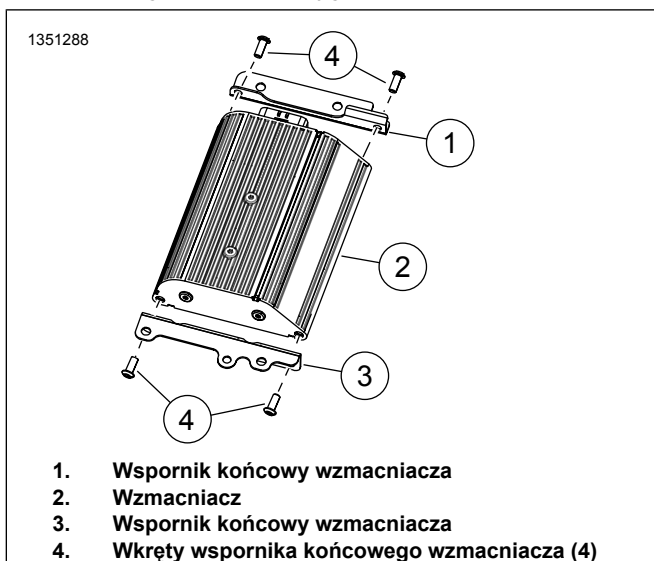
Rysunek 4. Wspornik TCU



Rysunek 5. Wkręt TCU



Rysunek 6. Wkręty wspornika radia



1. Wspornik końcowy wzmacniacza
2. Wzmacniacz
3. Wspornik końcowy wzmacniacza
4. Wkręty wspornika końcowego wzmacniacza (4)

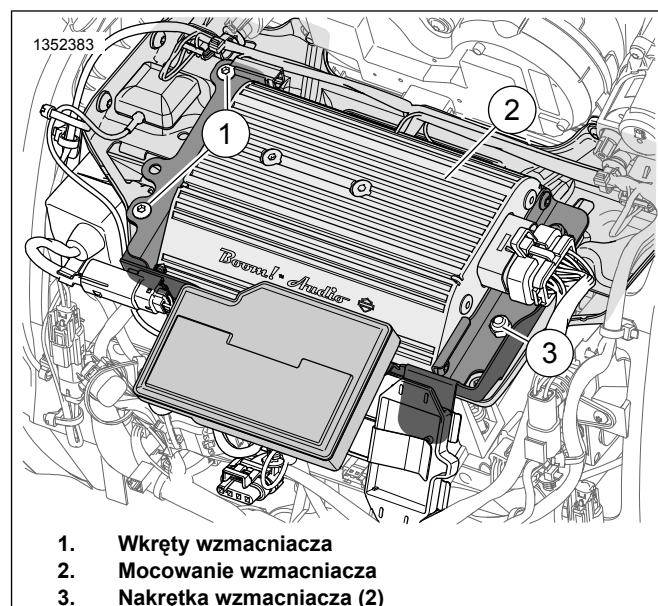
Rysunek 7. Wsporniki wzmacniacza

## ZAMONTUJ

1. Zobacz rysunek 7. Przymocuj wsporniki wzmacniacza do wzmacniacza.
2. Zobacz rysunek 8. Zamontuj wzmacniacz.
  - a. Ustaw otwory wsporników bocznych wzmacniacza nad kołkami we wsporniku wzmacniacza.
  - b. Wkręć dwa wkręty. Dokręć momentem.  
Moment obrotowy: 10–12 N·m (7–9 ft-lbs)
  - c. Zamontuj dwie nakrętki. Dokręć momentem.  
Moment obrotowy: 8–11 N·m (6–8 ft-lbs)

### UWAGA

Uważaj, aby nie porysować wzmacniacza na wsporniku.



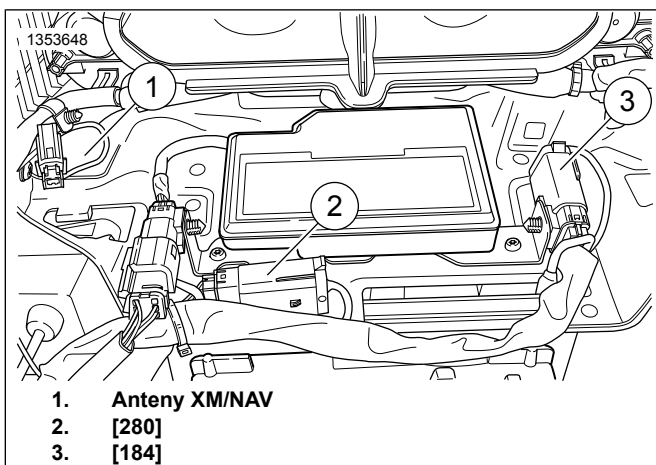
1. Wkręty wzmacniacza
2. Mocowanie wzmacniacza
3. Nakrętka wzmacniacza (2)

Rysunek 8. Montaż wzmacniacza

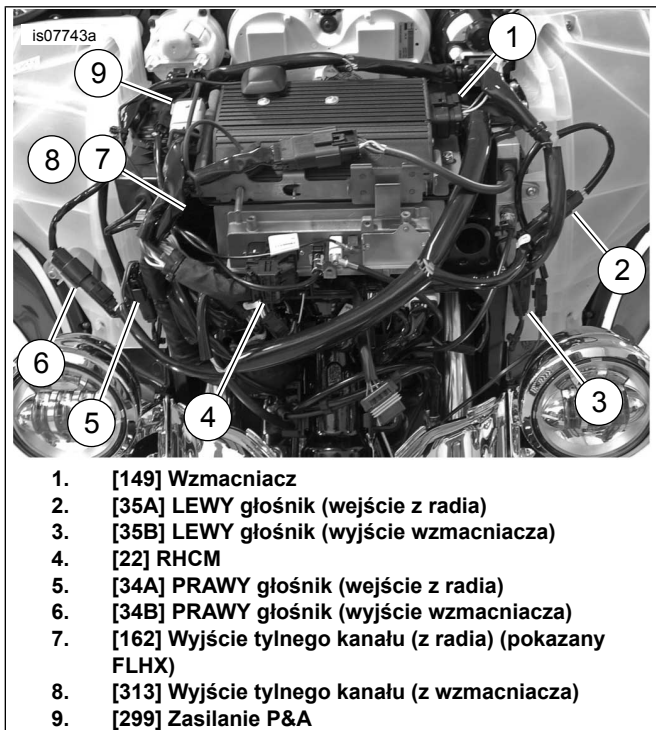
3. Zobacz rysunek 9. Włóż złącze [184] i [280] zaczepy złącza do wspornika wzmacniacza, a jeśli znajdują się na wyposażeniu, ustaw także anteny SiriusXM i NAV.

### UWAGA

Wspornik wzmacniacza ma klips do nadajnika pilota zdalnego sterowania bramą garażową. Jeśli motocykl ma taki, przenieś go do tego miejsca. Kołek z przodu wspornika służy tylko do CVO.



Rysunek 9. Relokacja złącza



Rysunek 10. Połączenia wiązki

4. Zobacz rysunek 10. Ustaw wiązkę w sposób pokazany na rysunku i podłącz złącza. Połączenia dla [162] i [313] są szczegółowo opisane w poniższych uwagach.

**UWAGA**

- **Modele FLHX:** Jeśli w ramach tego montażu dodawany jest wzmacniacz do wcześniej zainstalowanych głośników, sprawdź sekcję „Aktualizacja”, aby uzyskać instrukcje dotyczące połączeń wiązek przewodów.

- Jeśli ten wzmacniacz jest używany ze wzmacniaczem dodatkowym, aby włączyć sześć lub osiem głośników, sprawdź szczegóły połączenia dla [162] i [313] w Tabeli 1, Tabela 2 oraz zestawu 76000280. FLHX (S) [162] (F), 4-stykowe wyjście Molex tylnego kanału z radia. Używany do wyjścia głośnika bez wzmacniacza. Zobacz Rysunek 8. Nieużywany ze wzmacniaczem podstawowym, używany do WEJŚCIA wzmacniacza dodatkowego. Zobacz Rysunek 10. FLHTC/FLHTK/TRIKE [162] (R), 16-stykowe wyjście Molex tylnego kanału z radia. Zawiera pełne okablowanie głośnika tylnego. Zainstaluj 69200714, aby korzystać ze wzmacniaczy (patrz krok 7). Wzmacniacz w owiewce [313], 4-stykowe wyjście Molex tylnego kanału wzmacniacza podstawowego, może być używane do głośników w sakwie, tylnych uchwytach lub dolnych owiewkach. Zarezerwowane dla dolnych owiewek, gdy jest używane w konfiguracji sześciu lub ośmiu głośników.

Tabela 1. Złącze [313] wiązki wzmacniacza

MODEL	LICZBA WZMACNIACZY			
	2	4	6	8
FLHX(S)	ND.	A	B	B
FLHTCU	ND.	C	F	F
FLHTK	ND.	C	F	BRAK DO-PASOWANIA
TRIKE	ND.	C	BRAK DO-PASOWANIA	BRAK DO-PASOWANIA

A: Podłącz do zworki 69200489 (do pokrywy lub uchwytów R. R.) lub wiązki dolnej owiewki 69200612  
 B: Podłącz do zworki 69200489. Druga końcówka zworki do wiązki rozbudowy głośników 69200490 [296]  
 C: Podłącz do zworki 69200489. Druga końcówka zworki do połączenia wzajemnego tylnego głośnika 69200714 (zobacz poniżej)  
 F: Podłącz [313] tylko do dolnych owiewek. Zworka 69200489 nie jest potrzebna  
 N/A: System 2 głośników nie wymaga użycia [313]

Tabela 2. Złącze [162] wiązki owiewki i wzmacniacza

MODEL	LICZBA WZMACNIACZY			
	2	4	6	8
FLHX(S)	ND.	D	E	E
ULTRA	ND.	C	G	G
FLHTK	ND.	C	G	BRAK DO-PASOWANIA
TRIKE	ND.	C	BRAK DO-PASOWANIA	BRAK DO-PASOWANIA

D: Nie podłączaj, pozostaw gumową zaślepkę na miejscu  
 E: Podłącz do zworki 69200489. Druga końcówka zworki do wiązki rozbudowy głośników 69200490 [296]  
 G: Podłącz złącza 69200714 głośnika tylnego do rozszerzenia głośnika [296] i [297] 69200489.  
 N/A: System 2 głośników nie wymaga użycia [162]

5. Poprowadź przewody akumulatora przez koryto przewodu i do odpowiednich biegunów akumulatora.
6. Zdejmij zaciski akumulatora - i +.
- a. Umieść złącze pierścieniowe oznaczone jako B + na dodatnim zacisku akumulatora.

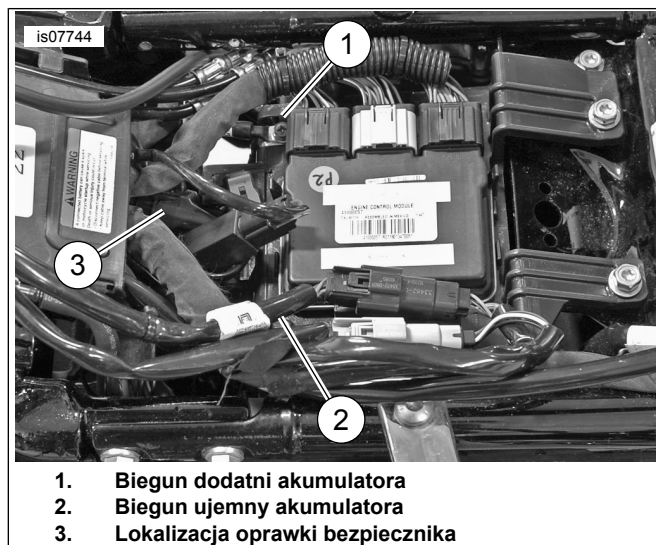
- b. Włóż wkręt.
- c. Umieść zacisk oznaczone jako B- na ujemnym biegunie akumulatora.
- d. Włóż wkręt.
- e. Dokręć wkręty. Dokręć momentem.  
Moment obrotowy: 6,8–7,9 N·m (60–70 in-lbs)
- f. Umieść oprawkę bezpiecznika w linii w miejscu, do którego można uzyskać dostęp przy minimalnym demontażu, nie umieszczaj wewnątrz koryta przewodu.

7. **Tylko modele FLHTCU/K i Trike:** Zobacz Tabela 1 i Tabela 2 . Zamontuj połączenie wzajemne wiązki uchwytu tylnego głośnika (69200714).

- a. Zobacz Rysunek 11 . Odłącz [162] umieszczony za oparciem pasażera.
- b. Podłącz odpowiednie złącza, aby połączyć wiązkę przewodów [162A/B].
- c. Podłącz 4-kierunkową stronę gniazda 69200714 do 4-kierunkowej strony styku zworki 69200489.
- d. Użyj nakrętki (od 313), aby podłączyć nieużywaną 4-kierunkową stronę styku 69200714.
- e. W przypadku korzystania z zestawu rozbudowy głośnika 76000280, podłącz 4-kierunkową stronę styku 69200714 do dopasowanej strony 4-stykowego gniazda [296].
- f. Podłącz 4-kierunkową stronę gniazda 69200714 do 4-kierunkowej strony styku [297].

8. Zobacz Rysunek 11 . Zamontuj pokrywę koryta przewodu.

9. Zamknij wszystkie nieużywane złącza po stronie styku za pomocą 72632-10, dostarczonego z 692000478 [313] lub z zapasowego złącza wiązki owiewki [162] w modelach FLHX.



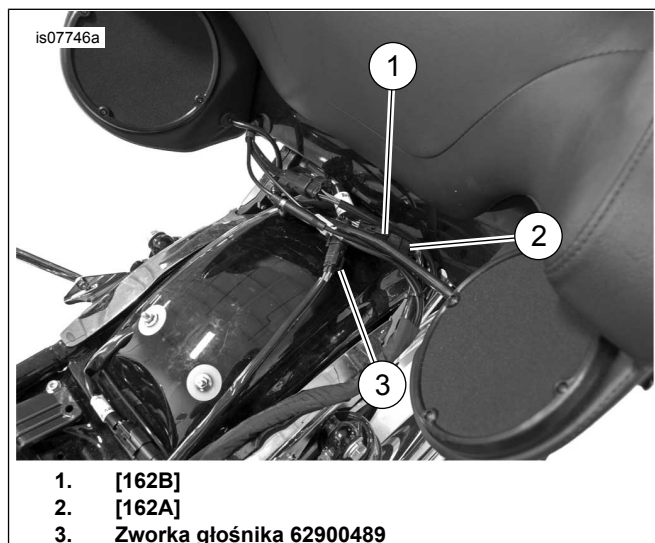
Rysunek 11. Podłączenie akumulatora

10. Zabezpiecz wiązkę przewodów za pomocą opasek kablowych. Sprawdź, czy okablowanie nie wpływa negatywnie na skręt kierownicy lub zawieszenie.

#### ▲ OSTRZEŻENIE

**Kierowanie musi być gładkie i swobodne. Przeszkadzanie w kierowaniu może spowodować utratę kontroli nad pojazdem i śmierć lub poważne obrażenia. (00371a)**

11. Zobacz Rysunek 12 . **Modele wyposażone w SiriusXM:** Przenieś antenę SiriusXM wraz ze wspornikiem zgodnie z instrukcjami z tego zestawu. Zainstaluj główny bezpiecznik i sprawdź działanie radia.



Rysunek 12. Połączenie wzajemne uchwytu tylnego głośnika

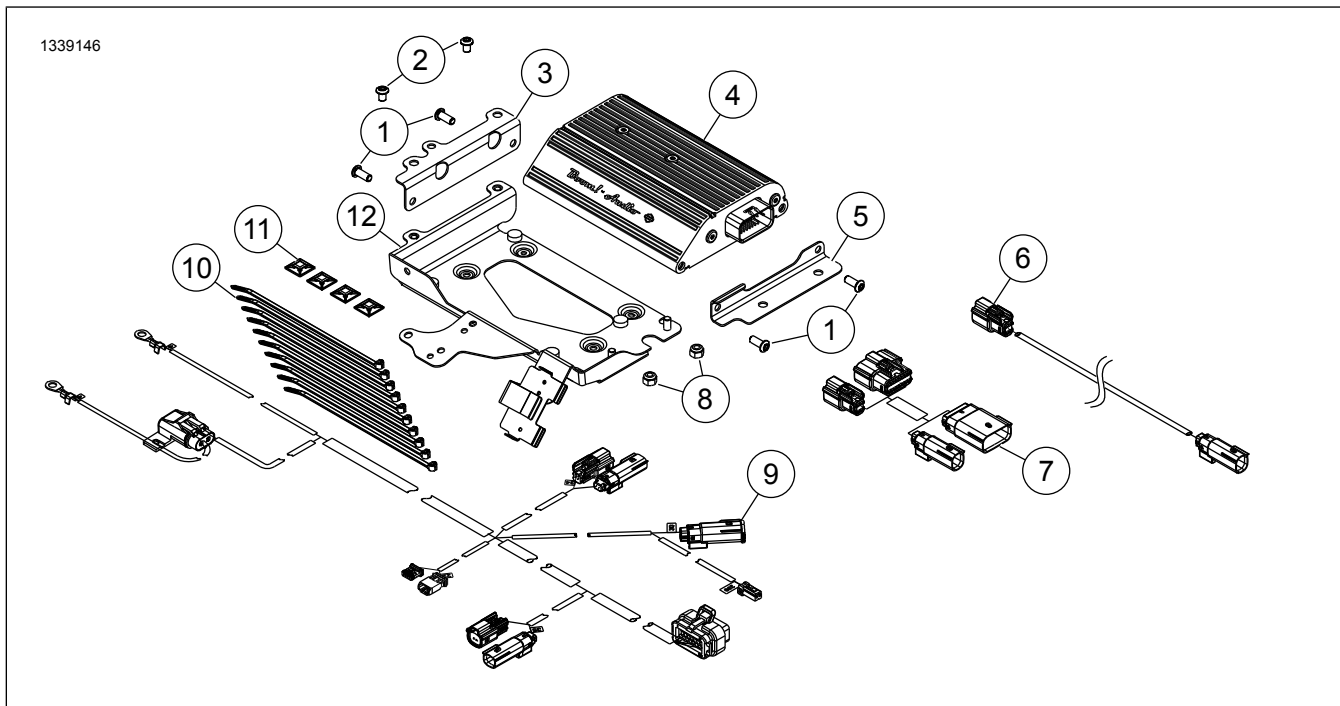
12. Załaduj EQ wzmacniacza w oparciu o konfigurację głośników za pomocą sekcji programowania Narzędzie serwisowe Dealera (Digital Technician).

- a. Sprawdź aktualizacje kalibracji podstawowej wzmacniacza.
- b. Zainstaluj najnowszą wersję kalibracji podstawowej, jeśli dostępne są aktualizacje.
- c. Przejdź do przeprogramowania radia.
- d. Wybierz **nową** konfigurację głośników.
- e. Prawidłowy EQ oparty na konfiguracji głośników jest dostępny w sekcji informacyjnej.
- f. Dokończ przeprogramowanie radia z **nową** konfiguracją głośników.
- g. Przejdź do przeprogramowania wzmacniacza.
- h. Załaduj EQ wzmacniacza na podstawie konfiguracji głośników, zgodnie z opisem w sekcji przeprogramowanie radia.
- i. Dokończ przeprogramowanie wzmacniacza.

13. Zamontuj kanał powietrzny. Zob. instrukcja serwisowa.

14. Zamontuj owiewkę zewnętrzną. Zob. instrukcja serwisowa.
15. Załóż bezpiecznik główny. Zob. instrukcja serwisowa.
16. Zamontuj zbiornik paliwa. Zob. instrukcja serwisowa.
17. Zamontuj siedło. Po zamontowaniu siedła pociągnij je ku górze, aby upewnić się, że jest ono odpowiednio zamocowane. Zob. instrukcja serwisowa.
18. Jeśli jest w wyposażeniu, przymocuj ukrytą antenę AM/FM do powierzchni montażowej pod otworem wentylacyjnym za wzmacniaczem.
19. Zapoznaj się z sekcją **Autodiagnostyka licznika kilometrów** w EDM, aby usunąć wszystkie kody ustawione podczas instalacji.

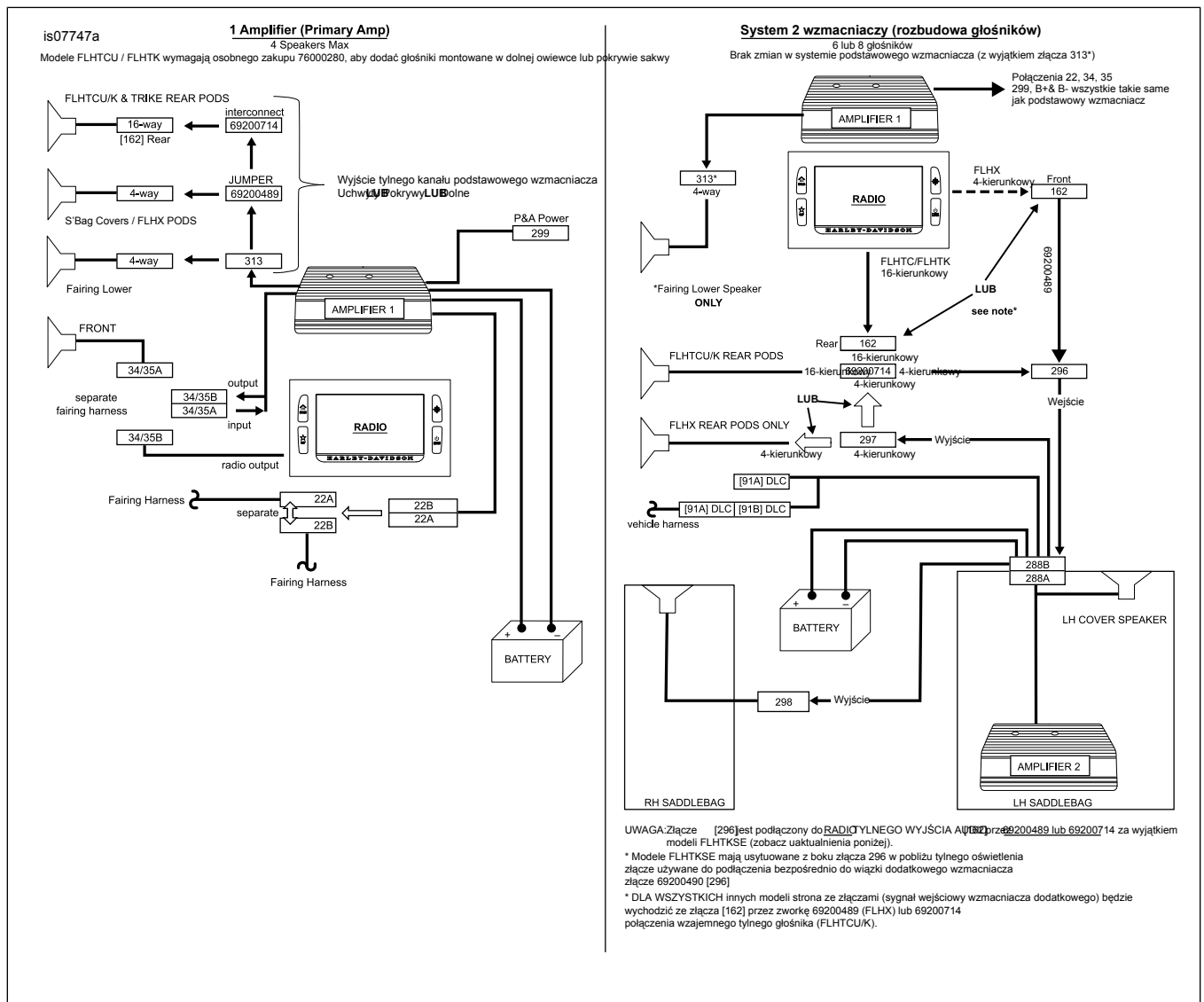
## ELEMENTY ZESTAWU SERWISOWEGO



Rysunek 13. Części serwisowe, zestaw wzmacniacza Boom! Audio

Tabela 3. Elementy zestawu serwisowego

Pozycja	Opis (liczba)	Numer części
1	Wkręt z łbem z gniazdem sześciokątnym (4)	926
2	Śruba, Torx, łeb kulisty (2)	10500053
3	Wspornik, wzmacniacza, prawa strona	76000945
4	Wzmacniacz	76000277B
5	Wspornik, wzmacniacz, kąt	76000330
6	Zworka, tylny głośnik	69200489
7	Wiązka, połączenia wzajemnego tylnego głośnika	69200714
8	Nakrętka mocująca (2)	7686
9	Wiązka, wzmacniacz główny	69200487
10	Paski mocujące (10)	10006
11	Baza samoprzylepna (4)	69200342
12	Wspornik, mocowanie wzmacniacza w owiewce	76000923



Rysunek 14. Konfiguracja wzmacniacza

Tabela 4. Aktualizacje

AKTUALIZACJE	
<b>Modele FLHX z systemem 4 głośników: Modernizacja do podstawowego wzmacniacza</b>	
Dolne	Odłącz dolną wiązkę przewodów (69200612) od wyjścia wiązki przewodów radia pojazdu [162]. Podłącz ponownie [313] wiązki wzmacniacza w owiewce.
Uchwyty/pokrywy	<ul style="list-style-type: none"> <li>• Odłącz zworkę 69200489 od wyjścia wiązki przewodów radia pojazdu [162]. Podłącz ponownie do [313] wzmacniacza w owiewce</li> <li>• Wymień gumową zaślepkę z [313] w [162].</li> </ul>