



## KIT PIESE MONTARE

### GENERAL

#### Cod kit

76000278A

#### Modele

Pentru informații privind montarea pe anumite modele, consultați catalogul de vânzare cu amănuntul de piese și accesorii sau secțiunea Piese și accesorii de pe [www.harley-davidson.com](http://www.harley-davidson.com) (numai în limba engleză).

#### ⚠ AVERTISMENT

**Siguranța motociclistului și a pasagerului depinde de instalarea corectă a acestui kit. Utilizați procedurile corespunzătoare din manualul de service. Dacă nu aveți capacitatea de a efectua procedura sau dacă nu aveți instrumentele corecte, lăsați un dealer Harley-Davidson să efectueze instalarea. Instalarea necorespunzătoare a acestui kit ar putea conduce la deces sau la vătămări grave. (00333b)**

#### OBSERVAȚIE

Această fișă de instrucțiuni se referă la informațiile din manualul de service. Pentru montare, este necesar un manual de service pentru anul/ modelul dumneavoastră de motocicletă. Puteți obține unul de la un dealer Harley-Davidson.

### Supraîncărcare electrică

#### NOTIFICARE

**Este posibil ca sistemul de încărcare al vehiculului să devină supraîncărcat prin adăugarea prea multor accesorii electrice. Dacă accesoriile electrice combinate care funcționează simultan consumă o cantitate mai mare de curent electric decât poate produce sistemul de încărcare a vehiculului, consumul electric poate descărca bateria și poate cauza deteriorarea sistemului electric al vehiculului. (00211d)**

Achiziționarea acestui kit vă dă dreptul la un software special dezvoltat de egalizare a sunetului care este folosit cu sistemul Audio avansat. Acest egalizator unic a fost proiectat pentru a optimiza performanța și sunetul difuzoarelor inferioare din carenaaj BOOM! Audio. Chiar dacă acest kit nu este instalat de un dealer Harley-Davidson, acest **software** special de egalizare este disponibil fără plată la orice dealer prin Digital Technician II. Se pot aplica tarife pentru manopera dealerului pentru procedura de actualizare.

#### ⚠ AVERTISMENT

**Când instalați accesorii electrice, nu depășiți amperajul maxim nominal al siguranței sau al întrerupătorului de circuit care protejează circuitul afectat pe care îl modificați. Depășirea amperajului maxim poate conduce la defecțiuni electrice, fapt care ar putea conduce la deces sau la vătămări grave. (00310a)**

Acest kit necesită cu maxim **8 amperi** mai mult curent de la sistemul electric.

### Conținut kit

### PREGĂTIRE

#### OBSERVAȚIE

**Pentru vehiculele dotate cu sirenă de alarmă:**

- Verificați dacă este prezentă cheia de securitate de tip mâini libere.
- Porniți contactul.

#### OBSERVAȚIE

Următorii pași sunt furnizați pentru ghidarea pe parcursul procesului. Urmăriți toți pașii evidențiați în secțiunile corespunzătoare din manualul de service.

1. Scoateți șaua.
2. Demontați rezervorul de combustibil.
3. Scoateți siguranța principală.
4. Demontați carenaajul exterior.
5. Îndepărtați conducta de aer.
6. A se vedea figura 1. Scoateți capacul patului de cablu.
7. A se vedea figura 2. Eliberați ancorele de conector de la suportul radio pentru conectorii [184] și [280].
8. A se vedea figura 3. Detașați antenele XM/NAV, dacă există, de la suportul radio și poziționați-le alături.
9. Scoateți cele două șuruburi care prind Unitate de control telematică (TCU) de suport. Păstrați șuruburile pentru utilizare ulterioară.
10. A se vedea figura 4. Dacă este prezent, îndepărtați suportul TCU existent (2).
  - a. Scoateți cele patru șuruburi (3). Păstrați șuruburile pentru utilizare ulterioară.



11. A se vedea figura 5. Poziționați și instalați TCU pe suport folosind două șuruburi. Strângeți.  
Cuplu: 7–8 N·m (62–71 in-lbs)
12. Dacă este echipat, poziționați modulul de antenă ascuns în spatele amplificatorului.
13. Trageți cablul până la mufa din spatele radioului.
14. A se vedea figura 6. Scoateți cele patru șuruburi ale suportului radio. Păstrați șuruburile pentru utilizare ulterioară.
15. Poziționați suportul amplificatorului.
16. Montați cele patru șuruburi ale suportului radio. Strângeți.  
Cuplu: 2–3 N·m (18–27 in-lbs)
17. Dacă este echipat, treceți cablul de antenă ascuns în partea stângă (capătul conectorului amplificatorului) a noului suport.

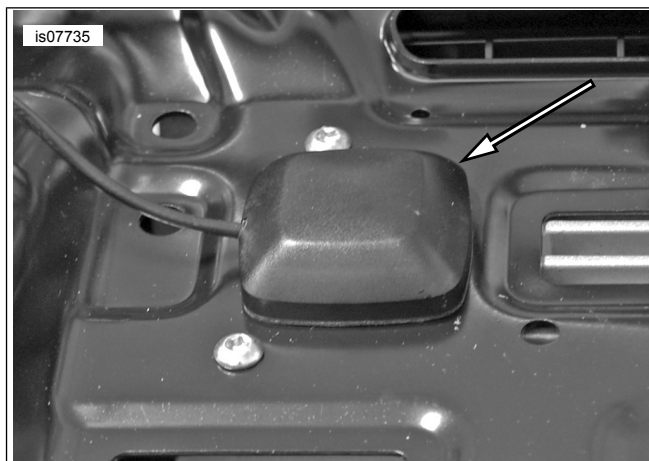


Figura 3. Demontarea antenei



Figura 1. Canal de cabluri

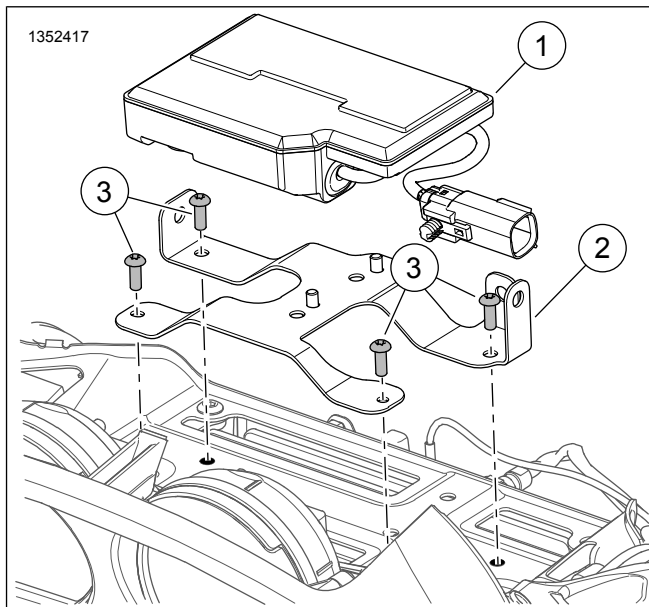
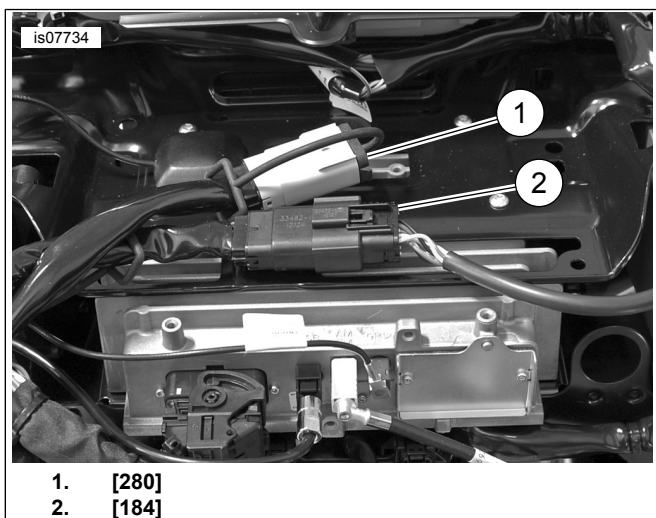


Figura 4. Suport TCU



1. [280]
2. [184]

Figura 2. [280] și [184]

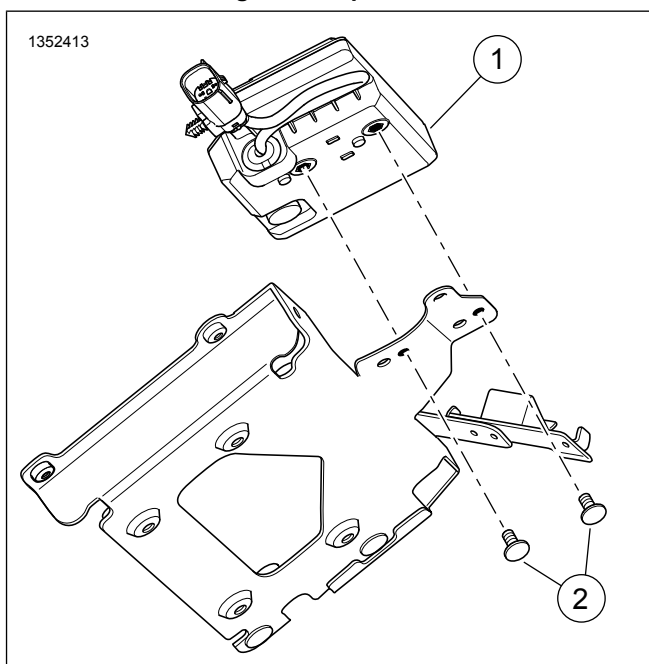


Figura 5. Șurub TCU

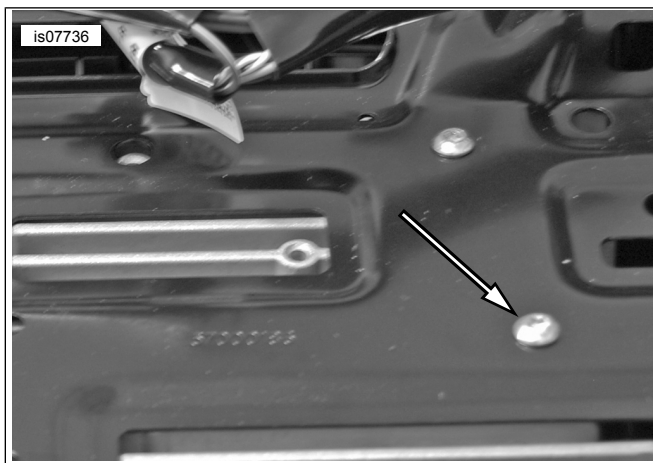
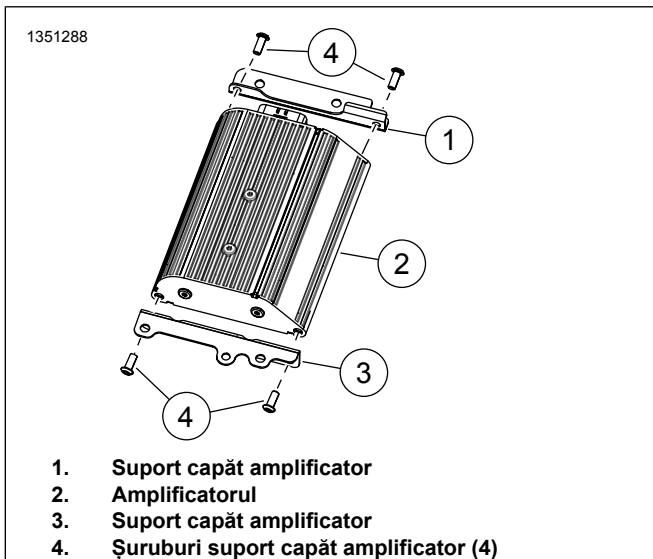


Figura 6. Șuruburile suportului radio



1. Suport capăt amplificator
2. Amplificatorul
3. Suport capăt amplificator
4. Șuruburi suport capăt amplificator (4)

Figura 7. Suporturi pentru amplificator

## MONTAȚI

1. A se vedea figura 7. Montați suporturile amplificatorului la amplificator.
2. A se vedea figura 8. Montați amplificatorul.
  - a. Poziționați orificiile consolei laterale a amplificatorului peste știfturile din suportul amplificatorului.
  - b. Montați cele două șuruburi. Strângeți.  
Cuplu: 10–12 N·m (7–9 ft-lbs)
  - c. Montați două piulițe. Strângeți.  
Cuplu: 8–11 N·m (6–8 ft-lbs)

### OBSERVAȚIE

Nu zgâriați amplificatorul pe suport.

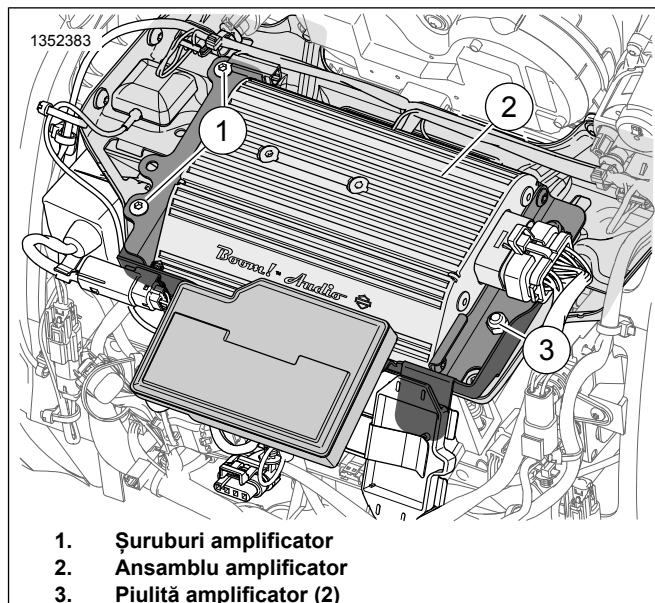


Figura 8. Instalare amplificator

3. A se vedea figura 9. Introduceți ancorele conectorilor [184] și [280] în suportul amplificatorului și, dacă sunt prezente, poziționați antenele SiriusXM & NAV.

### OBSERVAȚIE

Suportul amplificatorului are o clemă pentru un transmțător de deschidere a ușii de garaj. Dacă motocicletă are un transmțător, mutați-l în acest loc. Știftul de pe față suportului este numai pentru utilizarea CVO.

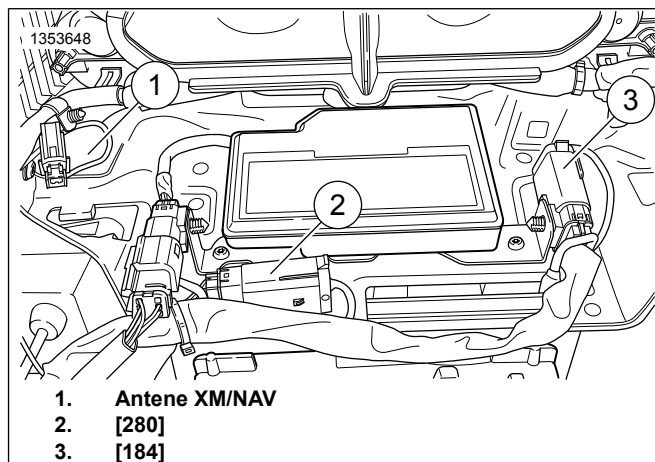
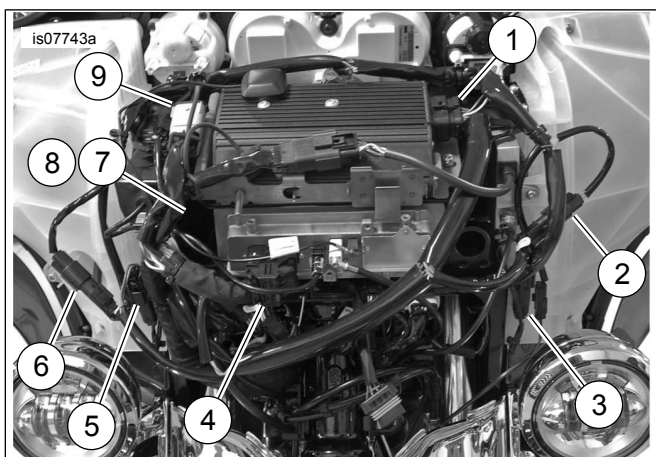


Figura 9. Relocarea conectorilor



1. Amplificator [149]
2. Difuzor stânga [35A] (intrare de la radio)
3. Difuzor stânga [35B] (ieșire amp)
4. RHCM [22]
5. Difuzor dreapta [34A] (intrare de la radio)
6. Difuzor dreapta [34B] (ieșire amp)
7. Ieșire canal spate [162] (de la radio) (prezentat pentru FLHX)
8. Ieșire canal spate [313] (de la amp)
9. Tensiune P&A [299]

Figura 10. Conexiunile cablajului

4. A se vedea figura 10. Poziționați cablajul așa cum se arată și conectați conectorii. Conexiunile pentru [162] și [313] sunt detaliate în notele următoare.

#### OBSERVAȚIE

- **Modelele FLHX:** dacă această instalare adaugă un amplificator la difuzoarele instalate anterior, consultați secțiunea "upgrade" pentru instrucțiuni de conectare a cablurilor.
- Dacă acest amplificator este utilizat cu un amplificator secundar pentru a permite șase sau opt difuzoare, a se vedea detaliile de conectare pentru [162] și [313] în Tabelul 1, Tabelul 2 și kitul 76000280. Pentru FLHX(S) ieșire canal spate Molex cu 4 căi [162] (F) de la radio. Utilizat pentru ieșirea boxei fără amplificator. Consultați Figura 8. Neutilizate cu amplificator primar, utilizate pentru INTRARE amp secundar. Consultați Figura 10. Pentru FLHTC/FLHTK/TRIKE ieșire canal spate Molex cu 16 căi [162] (R) de la radio. Conține toate cablajele boxelor din spate. Instalați 69200714 pentru a fi utilizat cu amplificatoarele (a se vedea pasul 7). Amplificatorul carenajului [313], o ieșire canal spate Molex cu 4 căi al amplificatorului primar, poate fi folosit pentru boxele de la desagă, boxele de spate sau cele de pe carenajul inferior. Rezervat pentru carenajul inferior atunci când este utilizat într-o configurație cu șase sau opt difuzoare.

Tabelul 1. Conector [313] al cablajului de amplificator

MODEL	NUMĂRUL DE DIFUZOARE			
	2	4	6	8
FLHX(S)	Nu se aplică	A	B	B
FLHTCU	Nu se aplică	C	F	F
FLHTK	Nu se aplică	C	F	FĂRĂ CORESPONDENT

Tabelul 1. Conector [313] al cablajului de amplificator

MODEL	NUMĂRUL DE DIFUZOARE			
TRIKE	Nu se aplică	C	FĂRĂ CORESPONDENT	FĂRĂ CORESPONDENT
A: Conectați la jumperul 69200489 (pentru capace sau boxe spate) sau la cablajul carenaj inferior 69200612				
B: Conectați la jumperul 69200489. Celălalt capăt al jumperului la cablajul de extindere difuzor 69200490 [296]				
C: Conectați la jumperul 69200489. Celălalt capăt al jumperului la interconectorul difuzorului din spate 69200714 (a se vedea mai jos)				
F: Conectați [313] numai la carenajul inferior. Jumperul 69200489 nu este necesar				
nedisponibil: Sistemul cu 2 boxe nu necesită utilizarea lui [313]				

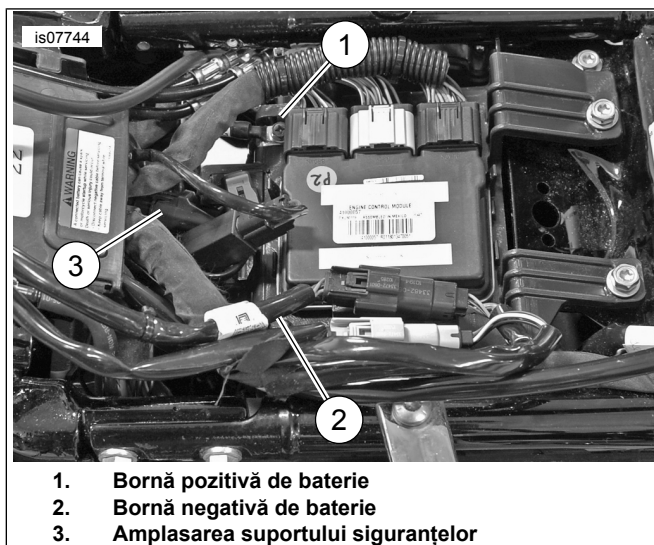
Tabelul 2. Conector [162] din stoc pentru cablaj carenaj și amp

MODEL	NUMĂRUL DE DIFUZOARE			
	2	4	6	8
FLHX(S)	Nu se aplică	D	E	E
ULTRA	Nu se aplică	C	G	G
FLHTK	Nu se aplică	C	G	FĂRĂ CORESPONDENT
TRIKE	Nu se aplică	C	FĂRĂ CORESPONDENT	FĂRĂ CORESPONDENT
D: A nu se conecta, nu scoateți capacul protector				
E: Conectați la jumperul 69200489. Celălalt capăt al jumperului la cablajul de extindere difuzor 69200490 [296]				
G: Conectați interconectorul boxe spate 69200714 la extinderea difuzoarelor [296] și [297] jumperul 69200489 nu este utilizat.				
nedisponibil: Sistemul cu 2 boxe nu necesită utilizarea lui [162]				

5. Direcționați cablurile bateriei prin patul de cablu până la bornele corespunzătoare ale bateriei.
6. Scoateți bornele - și + ale bateriei.
  - a. Plasați capătul inelar etichetat B+ pe borna pozitivă a bateriei.
  - b. Instalați șurubul.
  - c. Plasați capătul etichetat B- pe borna negativă a bateriei.
  - d. Instalați șurubul.
  - e. Fixați șuruburile. Strângeți.  
Cuplu: 6,8–7,9 N·m (60–70 in-lbs)
  - f. Poziționați suportul siguranțelor în linie într-un loc care poate fi accesat cu o demontare minimă, nu plasați în interiorul patului de cablu.
7. **Numai modelele FLHTCU/K și Trike:** a se vedea Tabelul 1 și Tabelul 2. Montați cablajul interconectării boxei din spate (69200714).
  - a. Consultați Figura 11. Deconectați [162] situat în spatele spătarului pasagerului.
  - b. Conectați conectorii corespunzători pentru a interconecta cablajul [162A/B].

- c. Conectați partea cu mufă cu 4 căi 69200714 la partea cu pini cu 4 căi 69200489 a jumperului.
- d. Utilizați capacul (de la 313) pentru a conecta partea neutilizată cu 4 pini a 69200714.
- e. Dacă utilizați Kit-ul de extindere difuzor 76000280, conectați partea cu pini cu 4 căi de la 69200714 la partea corespunzătoare a mufei cu 4 căi de la [296].
- f. Conectați partea cu mufă cu 4 căi 69200714 la partea corespunzătoare cu pini cu 4 căi [297].

- 8. Consultați Figura 11 . Montați capacul patului de cablu.
- 9. Puneți capace la toți conectorii neutilizați cu 72632-10, prevăzuți cu 692000478 [313] sau de la conectorul stoc al cablajului carenajului [162] pe modelele FLHX.



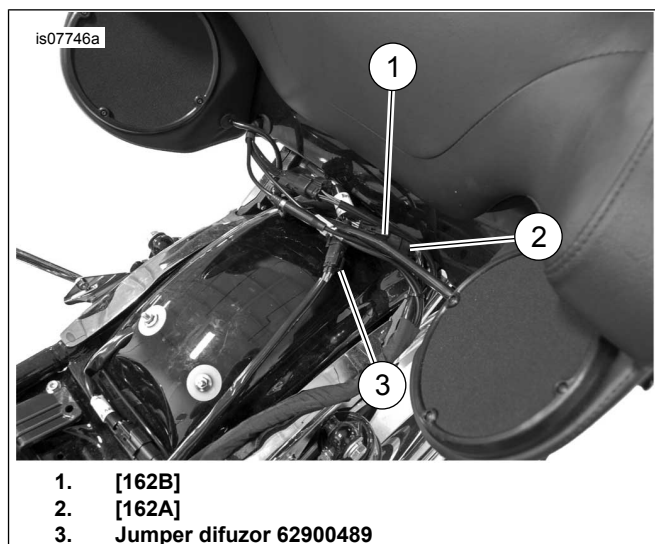
**Figura 11. Conexiune baterie**

- 10. Fixați ansamblul de fire cu bride, după cum este necesar. Verificați cablarea, să nu interfereze cu direcția sau suspensia de călătorie.

**▲ AVERTISMENT**

**Asigurați-vă că direcția se poate manevra ușor și liber, fără interferențe. Interferența cu direcția poate duce la pierderea controlului asupra vehiculului și la deces sau la vătămări grave. (00371a)**

- 11. Consultați Figura 12 . **Modelele echipate cu SiriusXM:** relocalizați antena SiriusXM cu suportul și instrucțiunile din kitul respectiv. Instalați siguranța principală și verificați funcționarea radio.



**Figura 12. Interconectare suport difuzor spate**

- 12. Încărcați amplificatorul EQ bazat pe configurația difuzoarelor folosind secțiunea flash amplificator a Instrumentului de Service (tehnician digital).
  - a. Verificați dacă există actualizări la calibrarea de bază a amplificatorului.
  - b. Instalați cea mai nouă versiune de calibrare de bază, dacă sunt disponibile actualizări.
  - c. Treceți la retransmisia radio.
  - d. Selectați **noua** configurare a difuzoarelor.
  - e. EQ-ul corect bazat pe configurația difuzoarelor este disponibil în secțiunea de informații.
  - f. Finalizați retransmisia radio cu **noua** configurație a difuzoarelor.
  - g. Continuați cu retransmisia amplificatorului.
  - h. Încărcați amplificatorul EQ bazat pe configurația difuzoarelor așa cum se menționează în secțiunea retransmisia radio.
  - i. Finalizați retransmisia amplificatorului.
- 13. Instalați conducta de aer. Consultați manualul de service.
- 14. Montați carenajul exterior. Consultați manualul de service.
- 15. Montați siguranța principală. Consultați manualul de service.
- 16. Montați rezervorul de combustibil. Consultați manualul de service.
- 17. Montați șaua. După montarea șei, trageți de ea în sus pentru a verifica fermitatea fixării. Consultați manualul de service.

18. Dacă este echipată, fixați antena ascunsă AM/FM la suprafața de montare sub aerisirea de la parbriz din spatele amplificatorului.

19. Consultați **secțiunea Auto-diagnosticarea contorului de parcurs** din EDM pentru a șterge orice coduri care au fost setate în timpul instalării.

## COMPONENTE DE SERVICE

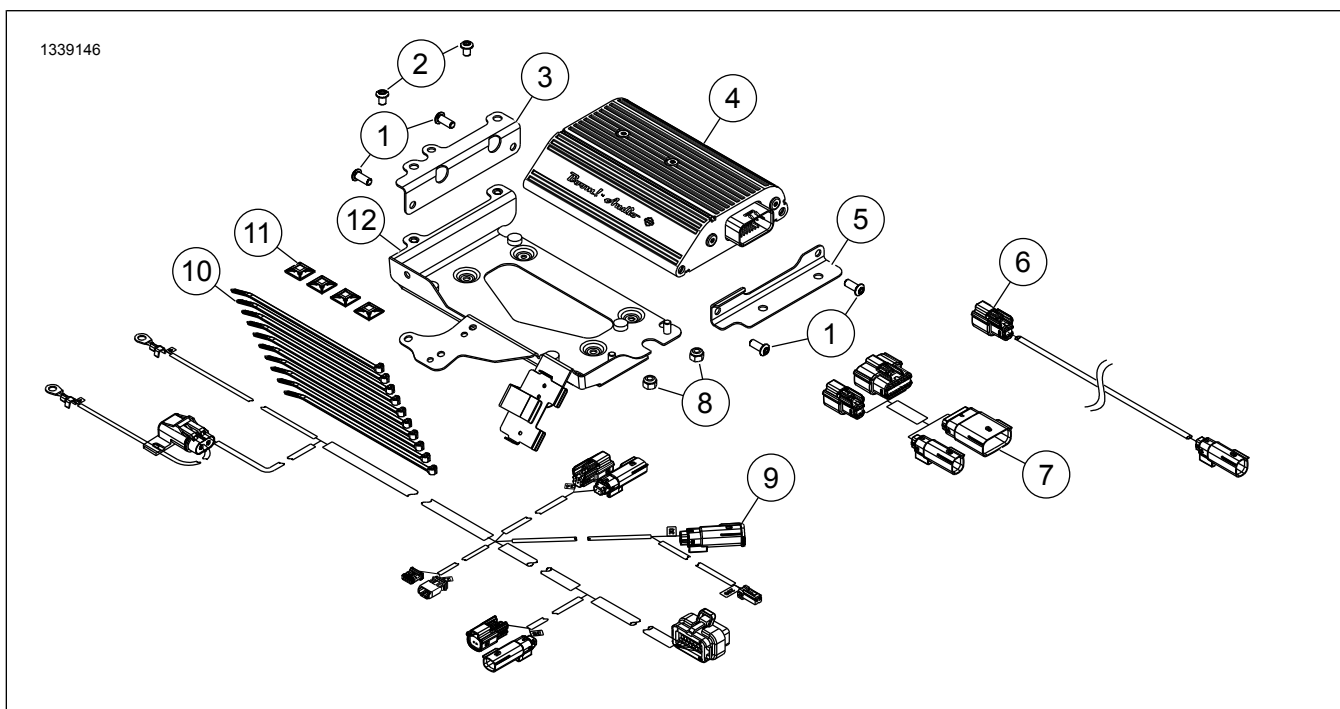


Figura 13. Piese de service, Kit amplificator audio Boom!

Tabelul 3. Componente de service

Articol	Descriere (Cantitate)	Part No.
1	Șuruburi, priză hexagonală cap buton (4)	926
2	Șurub, Torx cap rotund, (2)	10500053
3	Suport, amplificator, partea dreaptă	76000945
4	Amplificatorul	76000277B
5	Suport, amplificator, unghi	76000330
6	Jumper, difuzor spate	69200489
7	Interconectare cablaj difuzor spate	69200714
8	Contrapiuliță (2)	7686
9	Cablaj, amplificatorul primar	69200487
10	Curele pentru cablu (10)	10006
11	Placă adezivă (4)	69200342
12	Suport, amplificator cu montare pe carenaj	76000923

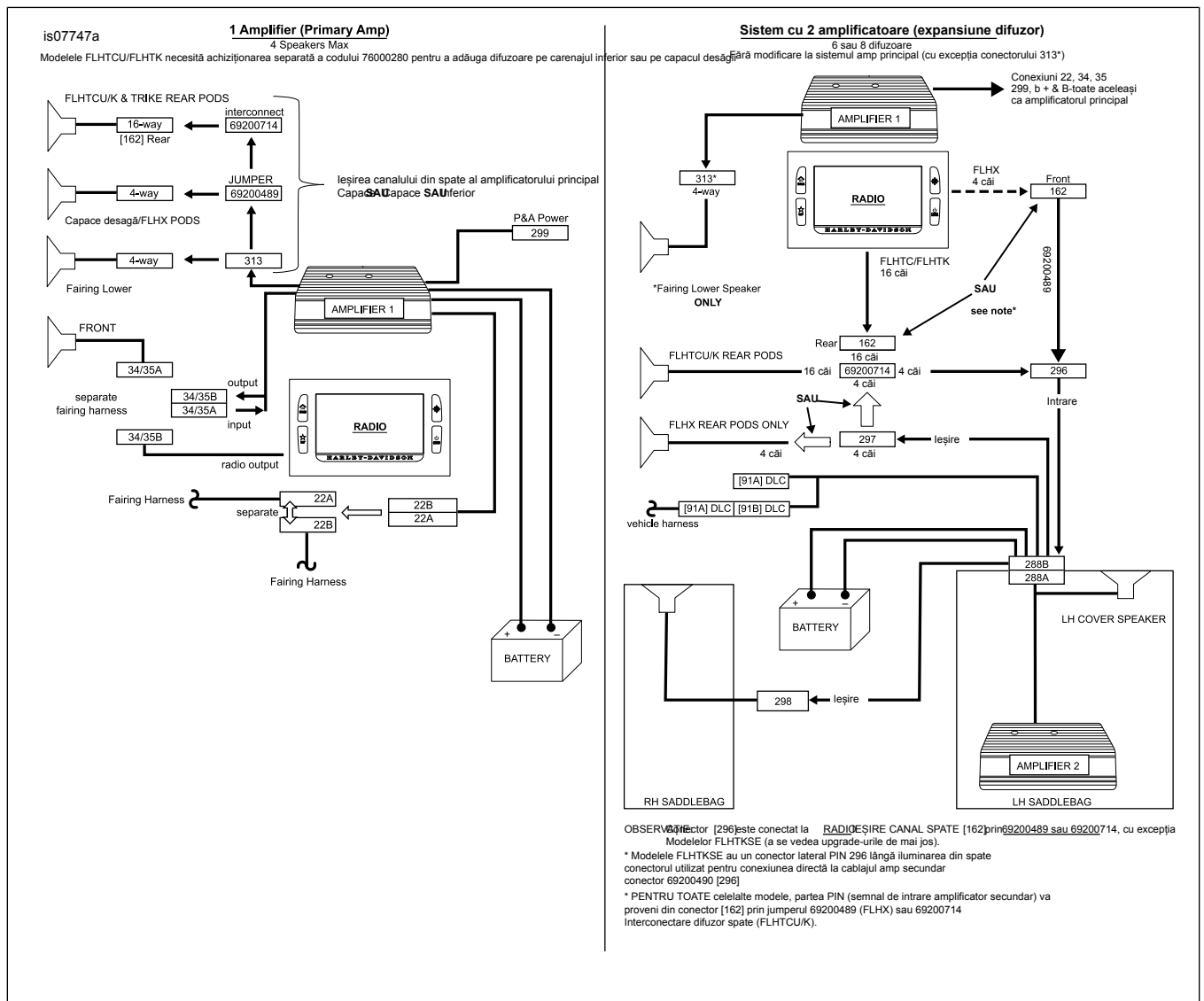


Figura 14. Configurația amplificatorului

Tabelul 4. Actualizări

ACTUALIZĂRI	
<b>Modele FLHX cu sistem de 4 boxe: upgrade la amp primar</b>	
Inferior	Deconectați cablajul inferior (69200612) de la ieșirea radio a vehiculului [162]. Reconectați-l la [313] din cablajul amplificatorului de pe carenaj.
Suporturi/capace	<ul style="list-style-type: none"> <li>Deconectați jumperul 69200489 de la cablajul ieșirii radio a vehiculului [162]. Reconectați-l la [313] amplificatorului de pe carenaj</li> <li>Mutați capacul impermeabil de la [313] în [162].</li> </ul>