



## КОМПЛЕКТ ЭЛЕМЕНТОВ КРЕПЛЕНИЯ

### ОБЩИЕ СВЕДЕНИЯ

#### Номера комплекта

76000278A

#### Модели

Информацию о применимости комплектов см. в каталоге запасных частей и аксессуаров или в разделе «Запасные части и аксессуары» на сайте [www.harley-davidson.com](http://www.harley-davidson.com) (только на английском языке).

#### ▲ ПРЕДУПРЕЖДЕНИЕ

От правильной установки этого комплекта зависит безопасность водителя и пассажира. Соблюдайте требования процедур, приведенные в руководстве по техническому обслуживанию. Если у вас нет возможности выполнить данную процедуру или нет в наличии нужных инструментов, обратитесь к дилеру Harley-Davidson для выполнения установки. Неправильная установка этого комплекта может привести к серьезным травмам или смертельному исходу. (00333b)

#### ПРИМЕЧАНИЕ

В настоящей инструкционной карте приводится информация из руководства по техническому обслуживанию. Для установки требуется руководство по техническому обслуживанию для мотоцикла вашего года выпуска/модели. Его можно приобрести у дилера Harley-Davidson.

### Электрическая перегрузка

#### УВЕДОМЛЕНИЕ

Установка большого числа вспомогательного электрического оборудования может привести к перегрузке системы зарядки транспортного средства. Если все дополнительное электрическое оборудование потребляет при работе больше электрической энергии, чем может генерировать система зарядки транспортного средства, это может привести к разрядке аккумуляторной батареи и повреждению электрического оборудования транспортного средства. (00211d)

Покупка данного комплекта дает вам право на использование специально разработанного программного обеспечения для частотной коррекции звука, которое применяется в усовершенствованной аудиосистеме. Данная уникальная частотная коррекция была разработана для оптимизации характеристик и звукового ответа динамиков BOOM! в нижнем обтекателе. Даже если данный комплект устанавливает не дилер Harley-Davidson, данное специальное программное обеспечение для частотной коррекции можно получить бесплатно у любого дилера

через Digital Technician II. Дилер может применять свои тарифные ставки за проведение обновления.

#### ▲ ПРЕДУПРЕЖДЕНИЕ

При установке любого дополнительного электрооборудования не превышайте максимальный номинал предохранителя по току или автоматического выключателя, обеспечивающих защиту изменяемой цепи. Превышение максимального номинала предохранителя по току может привести к отказу электрооборудования и повлечь за собой тяжелые травмы или гибель людей. (00310a)

Данный усилитель требует до 8 А больше тока.

### Содержимое комплекта

### ПОДГОТОВКА

#### ПРИМЕЧАНИЕ

*Транспортных средств, оборудованных сиреной охранной системы:*

- Убедитесь в наличии автоматического брелока Hands Free.
- Включите зажигание.

#### ПРИМЕЧАНИЕ

Следующие шаги описаны в рамках краткого описания процедуры. Выполните все действия, описанные в соответствующих разделах руководства по техническому обслуживанию.

1. Снимите сиденье.
2. Снимите топливный бак.
3. Снимите главный предохранитель.
4. Снимите внешний обтекатель.
5. Снимите воздуховод.
6. См. рис. 1. Снимите крышку лотка проводки.
7. См. рис. 2. Ослабьте крепления для разъемов у разъемов [184] и [280] от опорного кронштейна радиоприемника.
8. См. рис. 3. Отсоедините антенны XM/NAV (при их наличии) от опорного кронштейна радиоприемника и положите их в сторону.



9. Снимите два винта, которые крепят Телематический блок управления (TCU) к кронштейну. Сохраните винты для последующего использования.
10. См. рис. 4. Снимите кронштейн TCU (2) (при его наличии).
  - а. Снимите четыре винта (3). Сохраните винты для последующего использования.
11. См. рис. 5. Расположите и установите TCU на кронштейн с помощью двух винтов. Затяните.  
Крутящий момент: 7–8 N·m (62–71 in-lbs)
12. В оборудованных моделях расположите скрытый антенный модуль за усилителем.
13. Проложите кабель к розеточной части за радиоприемником.
14. См. рис. 6. Снимите четыре винта, которые крепят опорный кронштейн радиоприемника к радиоприемнику. Сохраните винты для последующего использования.
15. Расположите кронштейн усилителя.
16. Установите четыре винта, которые крепят опорный кронштейн радиоприемника к радиоприемнику. Затяните.  
Крутящий момент: 2–3 N·m (18–27 in-lbs)
17. В оборудованных моделях проложите кабель скрытой антенны с левой стороны (конец разъема усилителя) **нового** кронштейна.

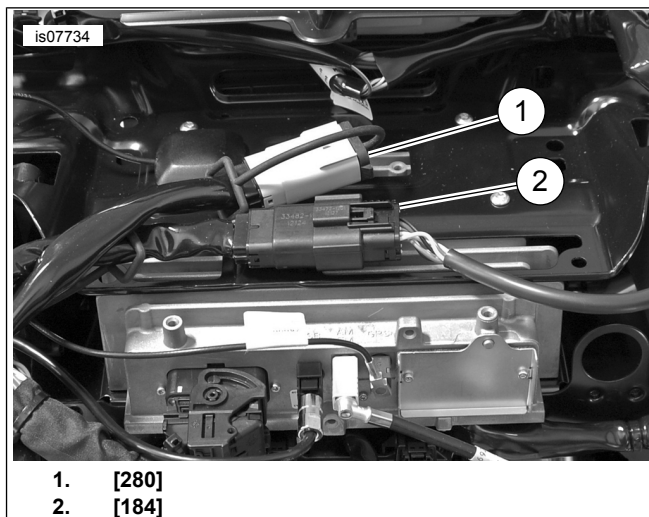


Рисунок 2. [280] и [184]

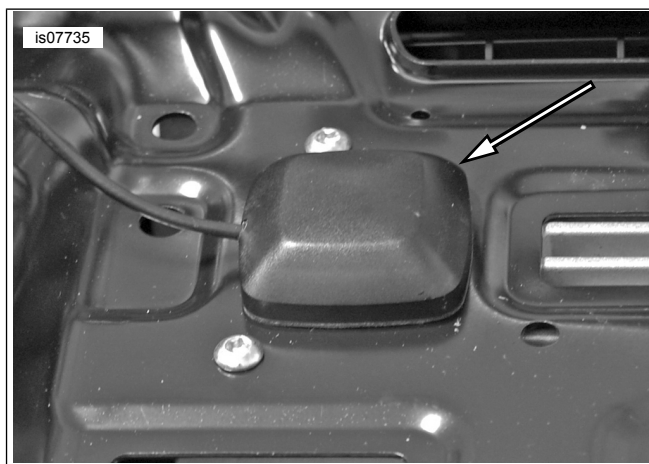


Рисунок 3. Снятие антенны

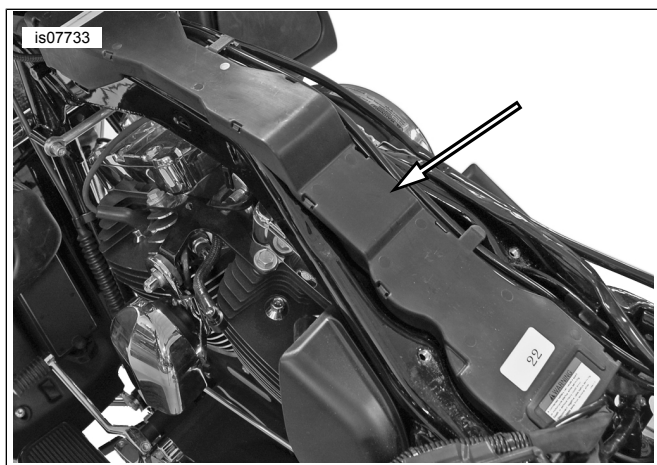


Рисунок 1. Канал провода

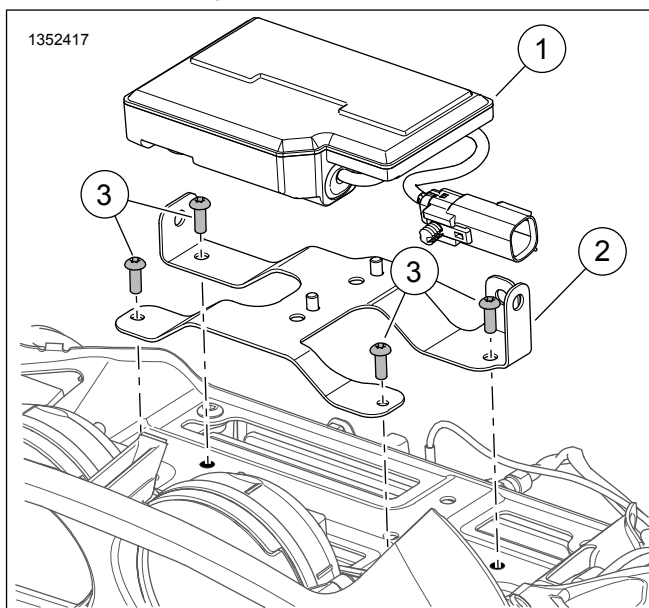


Рисунок 4. Кронштейн TCU

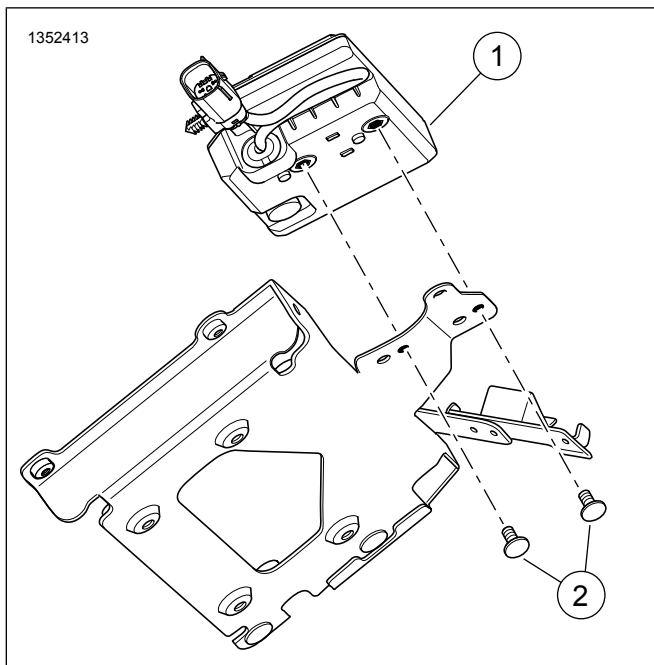


Рисунок 5. Винт TCU

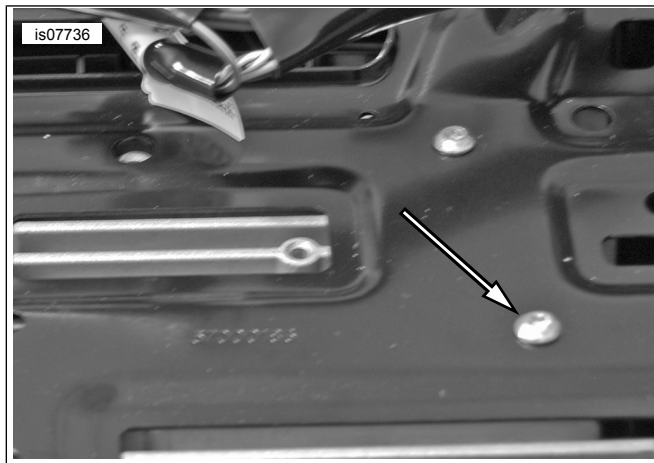


Рисунок 6. Винты опорного кронштейна радиоприемника



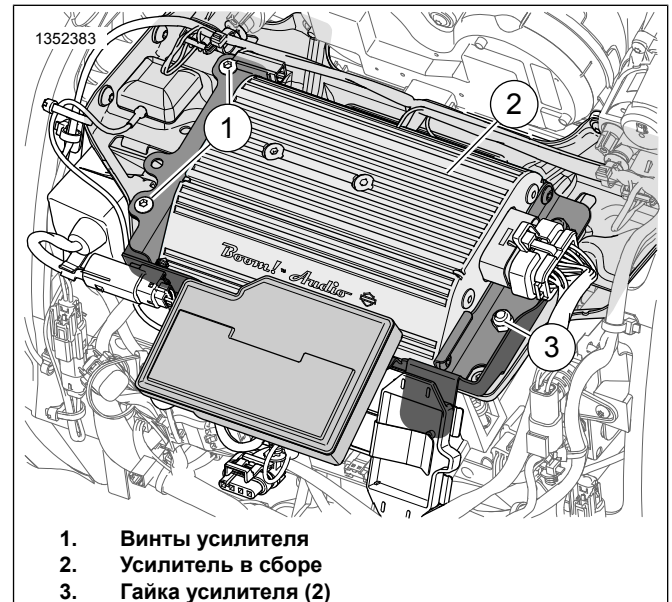
Рисунок 7. Кронштейны усилителя

## УСТАНОВКА

1. См. рис. 7. Установите кронштейны усилителя на усилитель.
2. См. рис. 8. Установите усилитель.
  - a. Расположите отверстия боковых кронштейнов усилителя над шпильками кронштейна усилителя.
  - b. Установите два винта. Затяните.  
Крутящий момент: 10–12 N·m (7–9 ft-lbs)
  - c. Установите две гайки. Затяните.  
Крутящий момент: 8–11 N·m (6–8 ft-lbs)

### ПРИМЕЧАНИЕ

Не царапайте усилитель о кронштейн.



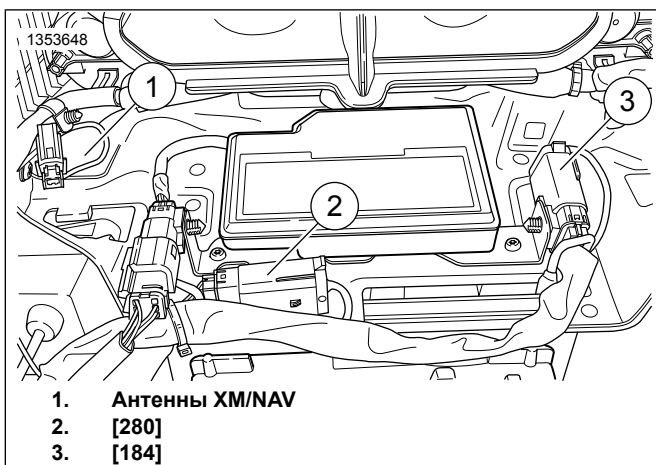
1. Винты усилителя
2. Усилитель в сборе
3. Гайка усилителя (2)

Рисунок 8. Установка усилителя

3. См. рис. 9. Вставьте разъем [184] и крепление для разъема [280] в кронштейн усилителя и расположите антенны SiriusXM и NAV (при их наличии).

### ПРИМЕЧАНИЕ

Кронштейн усилителя оснащен зажимом для передатчика системы дистанционного открывания дверей гаража. Если на мотоцикле только один зажим, переместите его в данное положение. Шпилька на передней части кронштейна предназначена только для использования на моделях CVO.



1. Антенны XM/NAV
2. [280]
3. [184]

Рисунок 9. Перемещение разъема



1. Усилитель [149]
2. Левый динамик [35А] (вход от радиоприемника)
3. Левый динамик [35В] (выход усилителя)
4. RНСМ [22]
5. Правый динамик [34А] (вход от радиоприемника)
6. Правый динамик [34В] (выход усилителя)
7. Выход заднего канала [162] (от радиоприемника) (показана модель FLHX)
8. Выход заднего канала [313] (от усилителя)
9. Питание ЗЧА [299]

Рисунок 10. Соединения жгута проводов

4. См. рис. 10. Расположите жгут проводов, как показано на рисунке, и подключите к разъемам. Подключение к [162] и [313] подробно описывается ниже.

**ПРИМЕЧАНИЕ**

- **Модели FLHX:** если в рамках данной установки усилитель добавляется к установленным ранее динамикам, рекомендации по подключению жгута проводов см. в разделе «Обновление».

- Если данный усилитель используется вместе с второстепенным усилителем для обеспечения работы 6 или 8 динамиков, подробную информацию о подключении [162] и [313] см. в Таблица 1, Таблица 2, а также в комплекте 76000280. Модели FLHX(S): 4-контактный выход заднего канала Molex [162] (F) от радиоприемника. Используется для выхода динамика без усилителя. См. Рисунок 8. Не используется с главным усилителем, используется для ВХОДА второстепенного усилителя. См. Рисунок 10. Модели FLHТС/FLHТК/TRIKE: 16-контактный выход заднего канала Molex [162] (R) от радиоприемника. Содержит все провода заднего корпусного динамика. Установите 69200714, чтобы использовать вместе с усилителями (см. шаг 7). Усилитель обтекателя: 4-контактный выход заднего канала Molex [313] главного усилителя, можно использовать для динамиков кофры, задних стоек или нижних вентиляционных отверстий обтекателя. Предназначен для нижних вентиляционных отверстий обтекателя при использовании конфигурации с 6 или 8 динамиками.

Таблица 1. Разъем [313] жгута проводов усилителя

МОДЕЛЬ	КОЛИЧЕСТВО ДИНАМИКОВ			
	2	4	6	8
FLHX(S)	Н/П	A	B	B
FLHТСU	Н/П	C	F	F
FLHТК	Н/П	C	F	НЕ ПОДХОДИТ
TRIKE	Н/П	C	НЕ ПОДХОДИТ	НЕ ПОДХОДИТ

A: Подключите к перемычке 69200489 (для крышек или задних стоек) или нижнему жгуту проводов обтекателя 69200612

B: Подключите к перемычке 69200489. Другой конец перемычки — к жгуту проводов дополнительного динамика 69200490 [296]

C: Подключите к перемычке 69200489. Другой конец перемычки — к соединительному проводу заднего динамика 69200714 (см. ниже)

F: Подключите [313] только к нижним вентиляционным отверстиям обтекателя. Перемычка 69200489 не нужна  
Н/П: В системе из 2 динамиков [313] не используется

Таблица 2. Разъем [162] стандартного жгута проводов обтекателя и усилителя

МОДЕЛЬ	КОЛИЧЕСТВО ДИНАМИКОВ			
	2	4	6	8
FLHX(S)	Н/П	D	E	E
ULTRA	Н/П	C	G	G
FLHТК	Н/П	C	G	НЕ ПОДХОДИТ
TRIKE	Н/П	C	НЕ ПОДХОДИТ	НЕ ПОДХОДИТ

D: Не подключайте, оставьте стандартный защитный колпачок на месте

E: Подключите к перемычке 69200489. Другой конец перемычки — к жгуту проводов дополнительного динамика 69200490 [296]

G: Подключите соединительный провод заднего динамика 69200714 к дополнительному динамику [296], перемычка [297] 69200489 не используется.

Н/П: В системе из 2 динамиков [162] не используется

5. Проложите провода аккумуляторной батареи через лоток проводки к соответствующим клеммам аккумуляторной батареи.
6. Снимите – и + клеммы аккумуляторной батареи.
  - a. Положите кольцевую клемму, обозначенную В+, на положительную клемму аккумуляторной батареи.
  - b. Установите болт.
  - c. Положите клемму, обозначенную В-, на отрицательный полюсный штырь аккумуляторной батареи.
  - d. Установите болт.
  - e. Затяните болты. Затяните.  
Крутящий момент: 6,8–7,9 N·m (60–70 in-lbs)
  - f. Расположите держатель предохранителя проводки в месте, к которому можно получить быстрый доступ с минимальным демонтажем. Не располагайте его внутри лотка проводки.
7. **Только модели FLHTCU/K и Trike:** см. Таблица 1 и Таблица 2 . Установите соединительный жгут проводов заднего динамика (69200714).
  - a. См. Рисунок 11 . Отсоедините [162], расположенный за спинкой для сиденья пассажира.
  - b. Подключите соответствующие разъемы к соединительному жгуту проводов [162A/B].
  - c. Подключите 4-контактную розеточную часть 69200714 к 4-контактной штыревой части перемычки 69200489.
  - d. Используйте колпачок (из 313) для неиспользованной 4-контактной штыревой части 69200714.
  - e. При использовании комплекта для установки дополнительного динамика 76000280 подключите 4-контактную штыревую часть 69200714 к соответствующей 4-контактной розеточной части [296].
  - f. Подключите 4-контактную розеточную часть 69200714 к соответствующей 4-контактной штыревой части [297].
8. См. Рисунок 11 . Установите крышку лотка проводки.
9. Закройте все неиспользованные штыревые разъемы с помощью 72632-10, которые содержатся в 692000478 [313] или в стандартном разъеме жгута проводов обтекателя [162] на моделях FLHX.



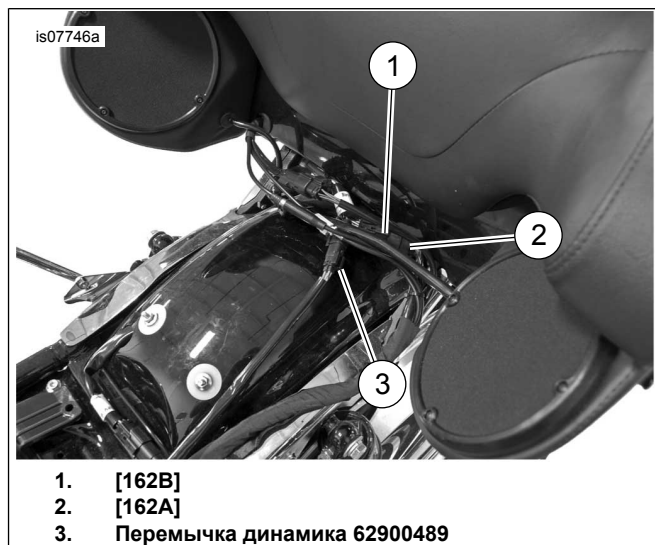
**Рисунок 11. Подключение аккумуляторной батареи**

10. При необходимости закрепите жгут проводов стяжками кабеля. Убедитесь, что электропроводка не мешает ходу рулевой колонки и подвески.

#### ▲ ПРЕДУПРЕЖДЕНИЕ

Убедитесь, что поворот руля осуществляется плавно и без затруднений. Затруднение при повороте руля может вызвать потерю управления и привести к серьезным травмам или гибели людей. (00371a)

11. См. Рисунок 12 . **Модели, оборудованные SiriusXM:** переместите антенну SiriusXM, используя кронштейн и рекомендации из данного комплекта. Установите главный предохранитель и проверьте работу радиоприемника.



**Рисунок 12. Соединительный провод заднего корпусно-го динамика**

12. Загрузите эквалайзер усилителя исходя из конфигурации динамика, используя раздел по программированию усилителя дилерского сервисного инструмента (Digital Technician).

- a. Проверьте наличие обновлений для базовой калибровки усилителя.
- b. Установите самую последнюю версию базовой калибровки (при наличии обновлений).
- c. Перейдите к перепрограммированию радиоприемника.
- d. Выберите **новую** конфигурацию динамиков.
- e. Нужный эквалайзер на базе конфигурации динамиков можно найти в разделе информации.
- f. Завершите перепрограммирование радиоприемника, задав **новую** конфигурацию динамиков.
- g. Начните перепрограммирование усилителя.
- h. Загрузите эквалайзер усилителя исходя из конфигурации динамиков в соответствии с разделом по перепрограммированию радиоприемника.

i. Завершите перепрограммирование усилителя.

- 13. Установите воздуховод. См. руководство по техническому обслуживанию.
- 14. Установите внешний обтекатель. См. руководство по техническому обслуживанию.
- 15. Установите главный предохранитель. См. руководство по техническому обслуживанию.
- 16. Установите топливный бак. См. руководство по техническому обслуживанию.
- 17. Установите сиденье. После установки сиденья потяните его вверх, чтобы убедиться в его надежном креплении. См. руководство по техническому обслуживанию.
- 18. При наличии скрытой AM/FM-антенны установите ее на монтажную поверхность под вентиляционным отверстием ветрового стекла за усилителем.
- 19. См. раздел **Самодиагностика одометра** в Руководстве по диагностике электрооборудования (EDM) для сброса кодов, которые были заданы во время установки.

## ЗАПАСНЫЕ ЧАСТИ

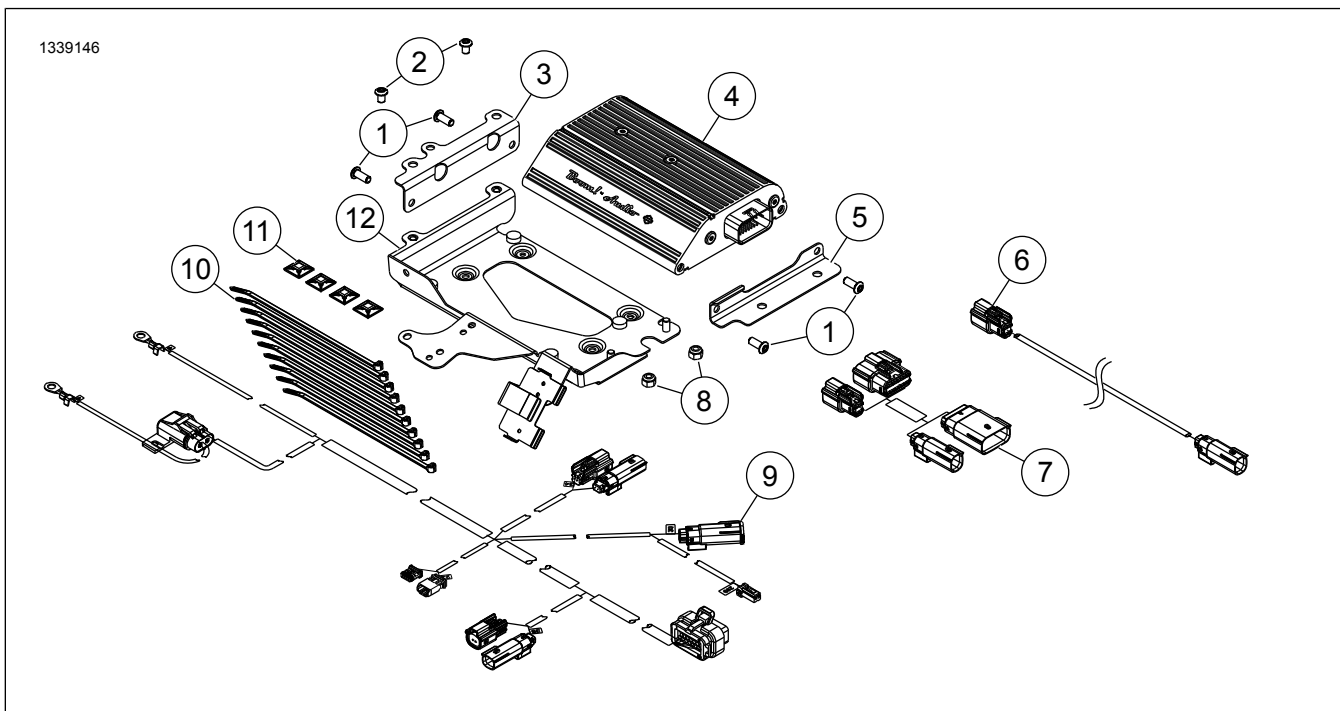


Рисунок 13. Запасные части, комплект усилителя Boom! Audio

Таблица 3. Запасные части:

Позиция	Описание (количество)	Номер запасной части
1	Винты с полукруглой головкой под шестигранник (4)	926
2	Винт, Torx с круглой головкой (2)	10500053
3	Кронштейн, усилитель, правая сторона	76000945
4	усилитель	76000277B
5	Кронштейн, усилитель, угловой	76000330

Таблица 3. Запасные части:

Позиция	Описание (количество)	Номер запасной части
6	Перемычка, задний динамик	69200489
7	Соединительный жгут проводов заднего динамика	69200714
8	Стопорная гайка (2)	7686
9	Жгут проводов, усилитель главного усилителя	69200487
10	Стяжки кабеля (10)	10006
11	Клейкая основа (4)	69200342
12	Кронштейн, крепление усилителя к обтекателю	76000923

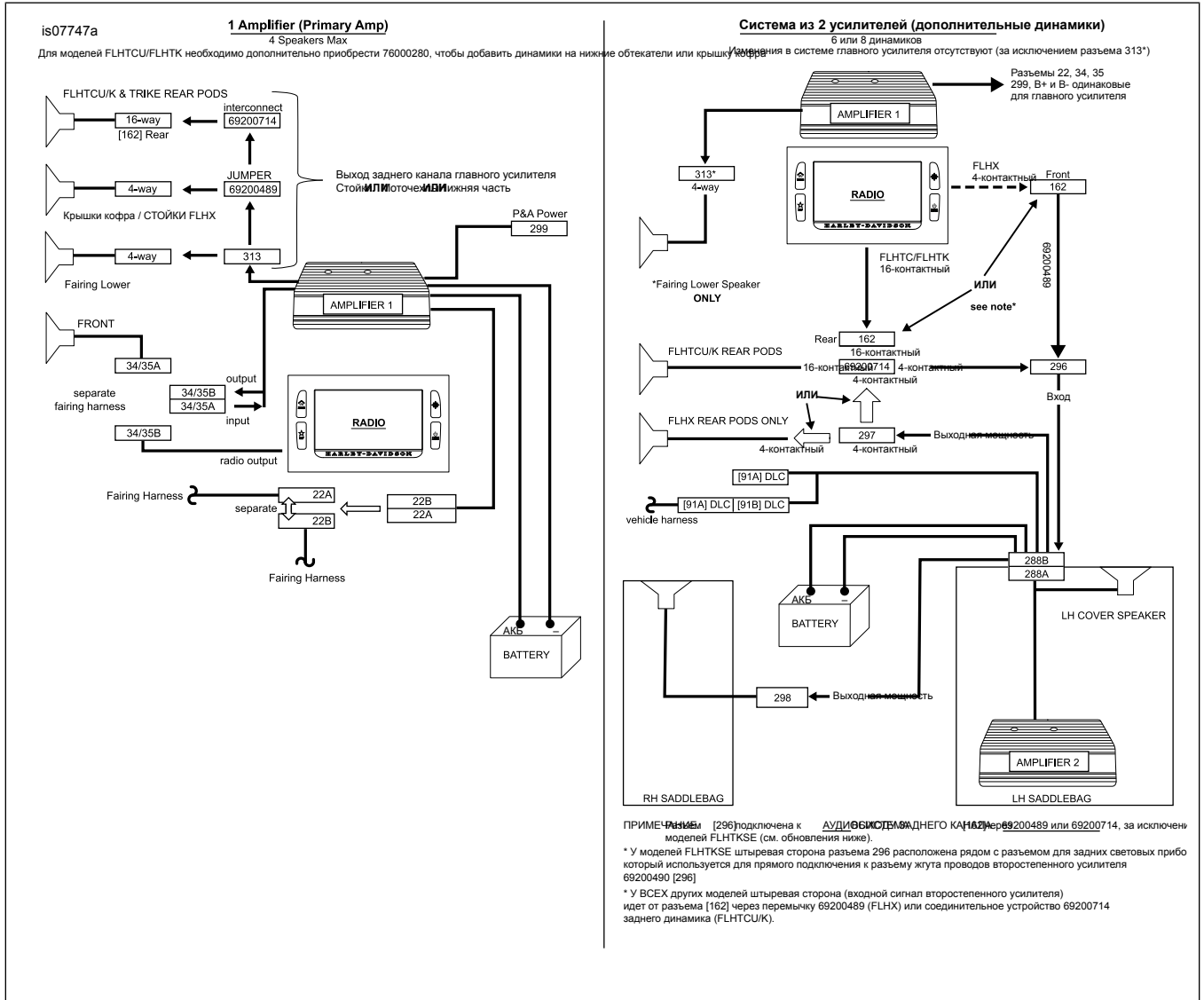


Рисунок 14. Конфигурация усилителя

Таблица 4. Обновления

ОБНОВЛЕНИЯ	
<b>Модели FLHX с системой из 4 динамиков: Обновление до главного усилителя</b>	
Нижние вентиляционные отверстия	Отсоедините нижний жгут проводов (69200612) от радиовыхода в жгуте проводов транспортного средства [162]. Повторно подключитесь к [313] в жгуте проводов усилителя обтекателя.
Стойки/крышки	<ul style="list-style-type: none"> <li>Отсоедините перемычку 69200489 от радиовыхода в жгуте проводов транспортного средства [162]. Повторно подключитесь к [313] в усилителе обтекателя</li> <li>Замените защитный колпачок с [313] в [162].</li> </ul>