



SÚPRAVA MONTÁŽNEHO MATERIÁLU

VŠEOBECNÉ INFORMÁCIE

Číslo súpravy

76000278A

Modely

Informácie o vhodnosti pre jednotlivé modely nájdete v maloobchodnom katalógu náhradných dielov a príslušenstva alebo v časti venovanej náhradným dielom a príslušenstvu na stránke www.harley-davidson.com (iba v angličtine).

⚠ VÝSTRAHA

Na správnej inštalácii tejto súpravy závisí bezpečnosť vodiča a spolujazdca. Použite zodpovedajúce postupy uvedené v servisnej príručke. Ak daný postup presahuje vaše schopnosti alebo nemáte potrebné nástroje, zverte inštaláciu predajcovi motocyklov Harley-Davidson. Nesprávna inštalácia tejto súpravy môže mať za následok smrť alebo ťažké zranenie. (00333b)

POZNÁMKA

Tento návod odkazuje na informácie v servisnej príručke. Na túto montáž je potrebná servisná príručka pre tento rok/model motocykla. Príručka je k dispozícii u predajcu motocyklov Harley-Davidson.

Elektrické preťaženie

UPOZORNENIE

Nabíjací systém vozidla je možné preťažiť pridaním príliš veľkého množstva elektrického príslušenstva. Ak je v prevádzke príliš veľa spotrebičov, ktoré spotrebávajú viac elektrického prúdu, ako dokáže nabíjacia sústava vyprodukovať, môže takáto spotreba elektriny viesť k vybitiu batérie a spôsobiť poškodenie elektrickej sústavy motocykla. (00211d)

Zakúpenie tejto súpravy vás oprávňuje využívať špeciálne vyvinutý softvér zvukového ekvalizéra, ktorý sa používa s rozšíreným audiosystémom. Tento jedinečný ekvalizér bol navrhnutý na optimalizáciu výkonu a zvukovej odozvy dolných reproduktorov BOOM! Audio v spodnej kapotáži. Aj v prípade, že túto súpravu nenainštaluje predajca motocyklov Harley-Davidson, tento špeciálny softvér ekvalizéra je bezplatne k dispozícii od ktoréhokoľvek predajcu prostredníctvom nástroja Digital Technician II. Za proces inovácie sa môžu účtovať poplatky za prácu vykonanú predajcom.

⚠ VÝSTRAHA

Počas inštalácie ľubovoľného elektrického príslušenstva dbajte na to, aby ste neprekročili prípustné hodnoty prúdu poistky alebo ističa, ktoré chráni príslušný upravovaný obvod. Prekročenie maximálneho prúdu môže zapríčiniť zlyhanie elektroniky, čo môže viesť k nehode s následkom smrti alebo ťažkého zranenia. (00310a)

Tento zosilňovač potrebuje o 8 A viac prúdu z elektrickej sústavy.

Obsah súpravy

PRÍPRAVA

POZNÁMKA

Motocykle vybavené sirénou systému zabezpečenia:

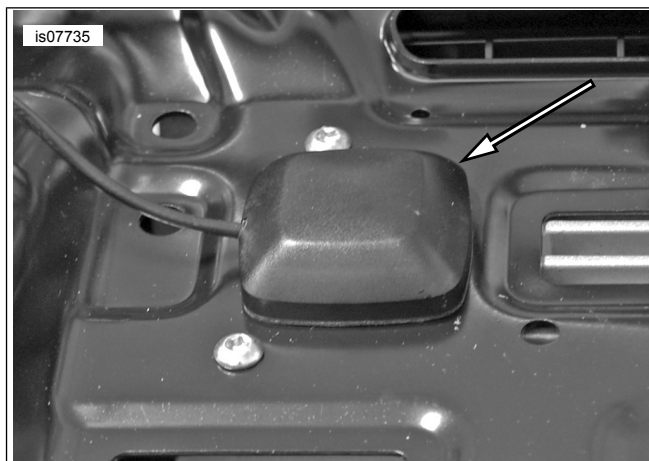
- Skontrolujte, či je v dosahu bezkontaktný elektronický kľúč.
- Zapnite zapalovanie.

POZNÁMKA

Nasledujúce kroky predstavujú opis základných rysov postupu. Postupujte podľa všetkých krokov v príslušných častiach servisnej príručky.

1. Odmontujte sedlo.
2. Odmontujte palivovú nádrž.
3. Vyberte hlavnú poistku.
4. Odmontujte vonkajšiu kapotáž.
5. Demontujte vzduchové vedenie.
6. Pozrite údaj 1. Vytiahnite kábel cez kryt.
7. Pozrite údaj 2. Uvoľnite spojovacie diely konektorov [184] a [280] od operného držiaka rádia.
8. Pozrite údaj 3. Odpojte antény XM/NAV z operného držiaka rádia a odložte ich bokom, ak sú súčasťou výbavy.
9. Odstráňte dve skrutky, ktoré upevňujú telematická riadiaca jednotka (TCU) na držiaku. Skrutky si odložte pre neskoršiu montáž.
10. Pozrite údaj 4. Demontujte súčasný držiak TCU (2), ak je súčasťou výbavy.
 - a. Odstráňte štyri skrutky (3). Skrutky si odložte pre neskoršiu montáž.

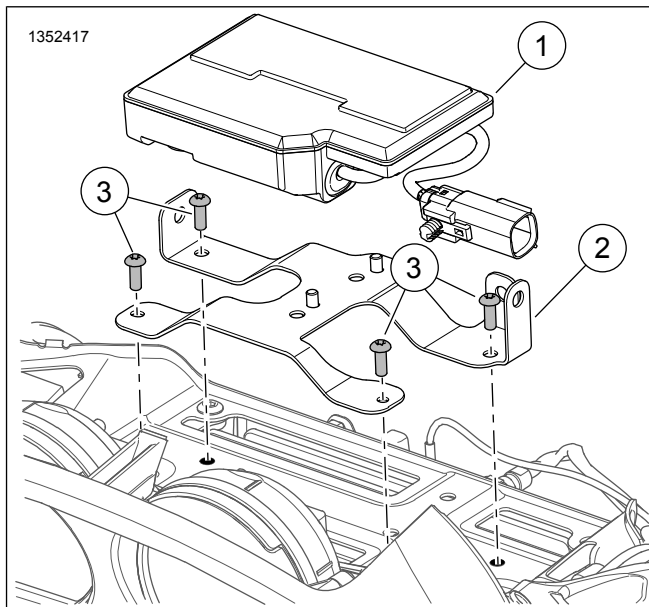
11. Pozrite údaj 5. Umiestnite a nainštalujte TCU na držiak pomocou dvoch skrutiek. Uťahnite.
Krútiaci moment: 7–8 N·m (62–71 in-lbs)
12. Ak je súčasťou výbavy, umiestnite skrytý modul antény na zadnú časť zosilňovača.
13. Ved'te trasu kábla do zásuvky v zadnej časti rádia.
14. Pozrite údaj 6. Demontujte štyri skrutky operného držiaka rádia. Skrutky si odložte pre neskoršiu montáž.
15. Umiestnite držiak zosilňovača.
16. Namontujte štyri skrutky operného držiaka rádia. Uťahnite.
Krútiaci moment: 2–3 N·m (18–27 in-lbs)
17. Ak je súčasťou výbavy, ved'te trasu kábla skrytej antény okolo ľavej strany (koncová časť konektora zosilňovača) **nového** držiaka.



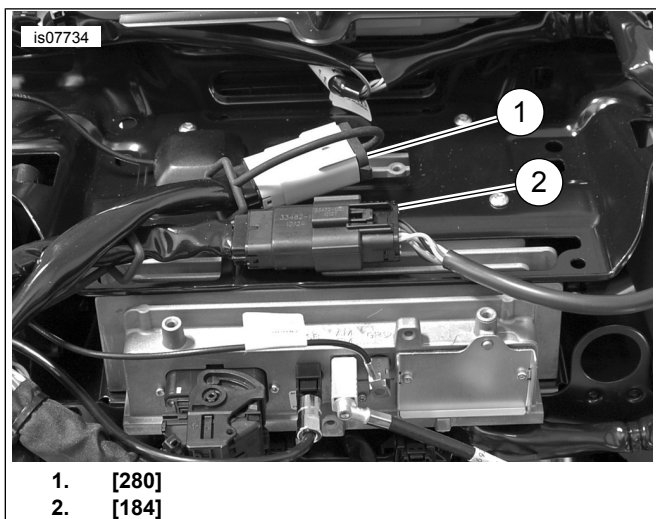
Obrázok 3. Demontáž antény



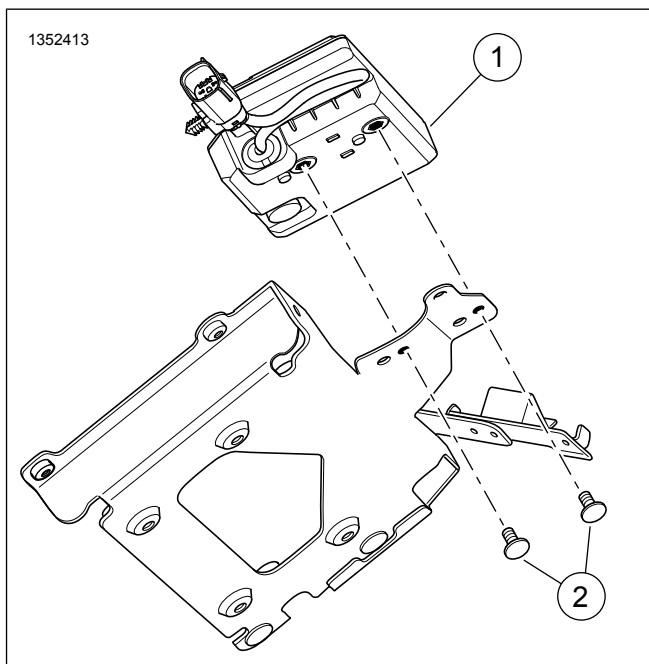
Obrázok 1. Káblová vodiaca lišta



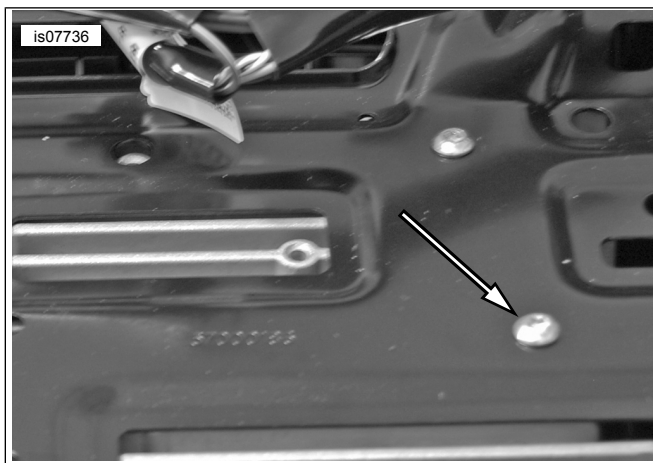
Obrázok 4. Držiak TCU



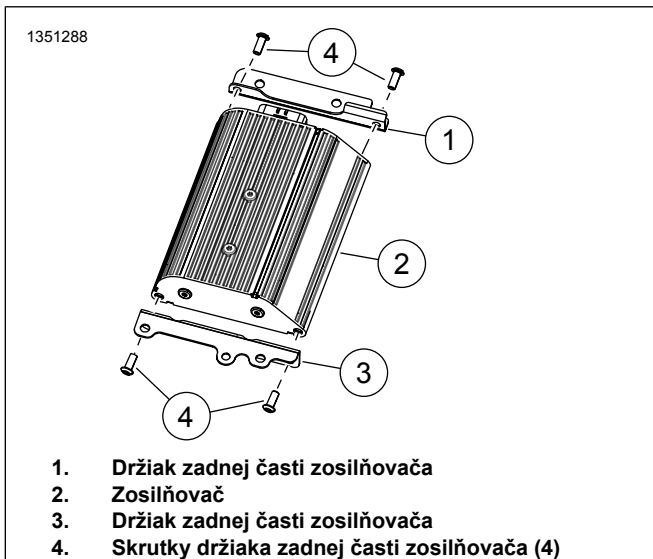
Obrázok 2. [280] a [184]



Obrázok 5. Skrutka TCU



Obrázok 6. Skrutky operného držiaka rádia



1. Držiak zadnej časti zosilňovača
2. Zosilňovač
3. Držiak zadnej časti zosilňovača
4. Skrutky držiaka zadnej časti zosilňovača (4)

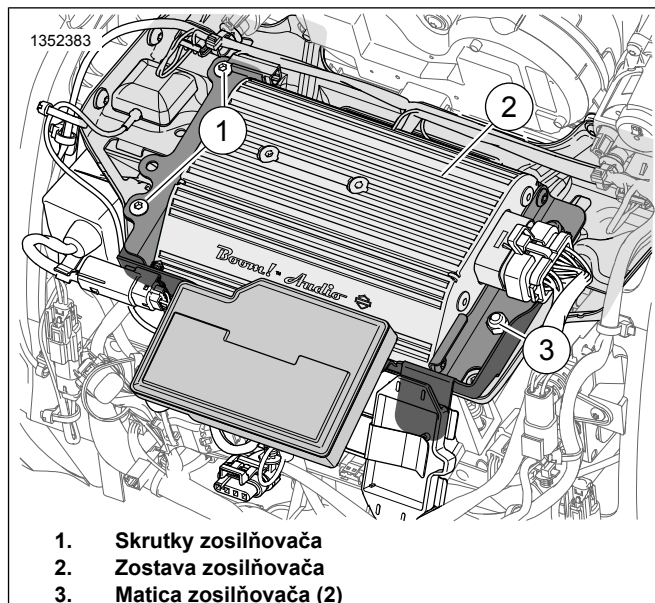
Obrázok 7. Držiaky zosilňovača

MONTÁŽ

1. Pozrite údaj 7. Namontujte držiaky zosilňovača na zosilňovač.
2. Pozrite údaj 8. Inštalácia zosilňovača.
 - a. Umiestnite otvory na bočných držiakoch zosilňovača na čapy držiaka zosilňovača.
 - b. Namontujte dve skrutky. Uťahnite.
Krútiaci moment: 10–12 N·m (7–9 ft-lbs)
 - c. Namontujte dve matice. Uťahnite.
Krútiaci moment: 8–11 N·m (6–8 ft-lbs)

POZNÁMKA

Nepoškriabte zosilňovač na držiaku.



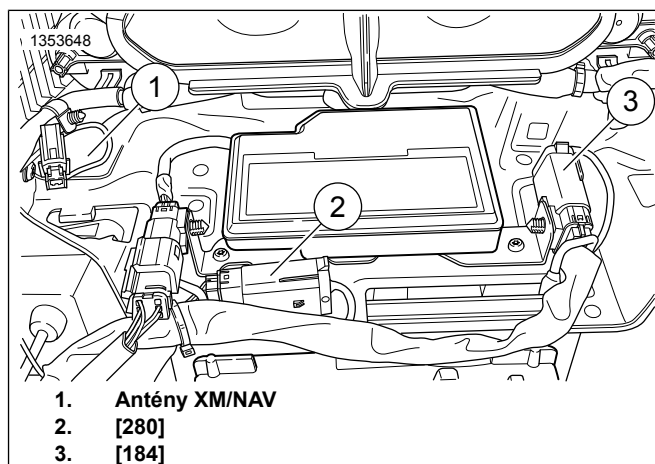
1. Skrutky zosilňovača
2. Zostava zosilňovača
3. Matica zosilňovača (2)

Obrázok 8. Inštalácia zosilňovača

3. Pozrite údaj 9. Vložte konektor [184] a [280] spojovacie prvky konektora do držiaka zosilňovača a ak sú súčasťou výbavy, umiestnite antény SiriusXM & NAV do správnej polohy.

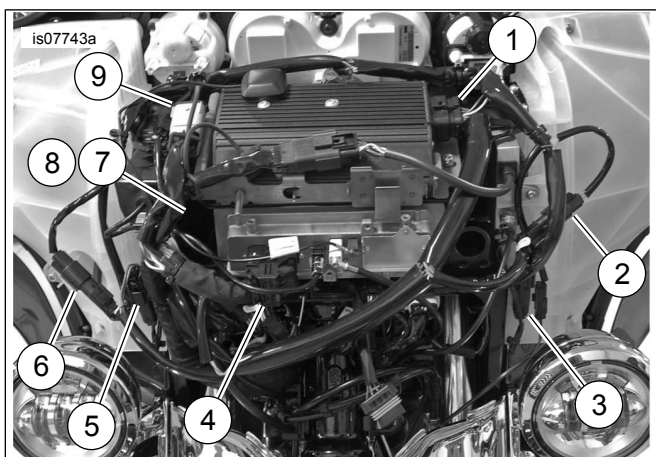
POZNÁMKA

Držiak zosilňovača obsahuje svorku pre vysielateľ otvárača garážovej brány. Ak motocykel obsahuje takýto vysielateľ, premiestnite ho na túto pozíciu. Čap na prednej časti držiaka je určený iba pre modely CVO.



1. Antény XM/NAV
2. [280]
3. [184]

Obrázok 9. Premiestnenie konektora



1. [149] zosilňovač
2. [35A] ľavý reproduktor (vstup z rádia)
3. [35B] ľavý reproduktor (výstup zosilňovača)
4. [22] RHCM
5. [34A] pravý reproduktor (vstup z rádia)
6. [34B] pravý reproduktor (výstup zosilňovača)
7. [162] výstup zadného kanála (z rádia) (zobrazený model FLHX)
8. [313] výstup zadného kanála (zo zosilňovača)
9. [299] napájanie dielov a príslušenstva (P&A)

Obrázok 10. Pripojenia zväzku

4. Pozrite údaj 10. Umiestnite zväzok tak, ako je to zobrazené a zapojte konektory. Pripojenia pre [162] and [313] sú bližšie popísané v nasledujúcich poznámkach.

POZNÁMKA

- **Modely FLHX:** Ak táto montáž pridáva zosilňovač k už namontovaným reproduktorom, pozrite si časť „Vylepšenia“ pre pokyny k pripojeniu káblového zväzku.
- Ak je tento zosilňovač používaný spolu so sekundárnym zosilňovačom pre aktiváciu šiestich alebo ôsmich reproduktorov, pozrite si podrobnosti pripojenia pre [162] a [313] v Tabuľka 1, Tabuľka 2 a súprave 76000280. [162] (F) 4-smerný výstup zadného kanála Molex modelov FLHX(S). Používa sa pre výstup reproduktora bez zosilňovača. Pozrite Obrázok 8. Nepoužíva sa spolu s primárnym zosilňovačom, používa sa pre VSTUP sekundárneho zosilňovača. Pozrite Obrázok 10. [162] (R) 16-cestný výstup zadného kanála Molex modelov FLHTC/FLHTK/TRIKE. Obsahuje všetky kábeláže držiaka zadného reproduktora. Nainštalujte diel 69200714 pre použitie spolu so zosilňovačmi (použitie si krok 7). Zosilňovač na kapotáži [313], 4-smerný výstup zadného kanála Molex primárneho zosilňovača môže byť použitý spolu s reproduktormi sedlovej tašky, zadnými držiakmi alebo so spodnou kapotážou. Vyhradený pre spodnú kapotáž, ak je používaný v konfigurácii so šiestimi alebo ôsmimi reproduktormi.

Tabuľka 1. Konektor [313] zväzku zosilňovača

MODEL	POČET REPRODUKTOROV			
	2	4	6	8
FLHX(S)	nehodí sa	A	B	B
FLHTCU	nehodí sa	C	F	F
FLHTK	nehodí sa	C	F	NEKOMPABNÝ

Tabuľka 1. Konektor [313] zväzku zosilňovača

MODEL	POČET REPRODUKTOROV			
TRIKE	nehodí sa	C	NEKOMPABNÝ	NEKOMPABNÝ
A: Pripojte k prepojke 69200489 (pre kryty alebo držiaky R.) alebo zväzok spodnej kapotáže 69200612				
B: Pripojte k prepojke 69200489. Druhý koniec prepojky do rozširovacieho zväzku 69200490 [296]				
C: Pripojte k prepojke 69200489. Druhý koniec prepojky do prepojenia zadného reproduktora 69200714 (pozrite nižšie)				
F: Pripojte [313] iba ku spodnej kapotáži. Prepojka 69200489 nie je nutná				
N/A: Systém dvoch reproduktorov nevyžaduje použitie [313]				

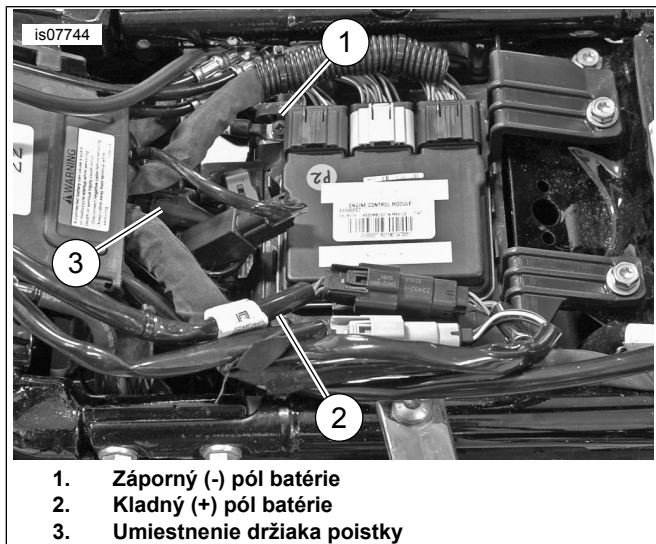
Tabuľka 2. Konektor [162] výrobného zväzku kapotáže a zosilňovača

MODEL	POČET REPRODUKTOROV			
	2	4	6	8
FLHX(S)	nehodí sa	D	E	E
ULTRA	nehodí sa	C	G	G
FLHTK	nehodí sa	C	G	NEKOMPABNÝ
TRIKE	nehodí sa	C	NEKOMPABNÝ	NEKOMPABNÝ
D: Nepripájajte, nechajte výrobný uzáver ochrany proti nepriaznivému počasiu na mieste				
E: Pripojte k prepojke 69200489. Druhý koniec prepojky do rozširovacieho zväzku 69200490 [296]				
G: Zapojte prepojenie zadného reproduktora 69200714 do rozšírenia reproduktora [296] a [297]. Prepojka 69200489 nie je nutná.				
N/A: Systém dvoch reproduktorov nevyžaduje použitie [162]				

5. Vedte káble batérie cez káblové lišty a do príslušných pólov batérie.
6. Odstráňte - a + póly batérie.
 - a. Umiestnite kruhový pól s označením B+ na kladný pól batérie.
 - b. Nainštalujte skrutku.
 - c. Umiestnite pól s označením B- na negatívny kolík batérie.
 - d. Nainštalujte skrutku.
 - e. Upevnite skrutky. Utiahnite.
Krútiaci moment: 6,8–7,9 N·m (60–70 in-lbs)
 - f. Umiestnite lineárny držiak poistky na miesto, ktoré je ľahko dostupné s minimálnou demontážou. Neumiestňujte držiak do vnútornej časti káblovej lišty.
7. **Iba pre modely FLHTCU/K a Trike:** Pozrite Tabuľka 1 a Tabuľka 2. Namontujte zväzok prepojenia zadného držiaka reproduktora (69200714).
 - a. Pozrite Obrázok 11. Odpojte [162], ktorý sa nachádza za chrbtovou opierkou spolujazdca.
 - b. Zapojte príslušné konektory do zväzku prepojenia [162A/B].
 - c. Pripojte 4-smernú stranu zásuvky 69200714 do 4-smernej strany kolíka prepojky 69200489.
 - d. Použite uzáver (z 313) pre zapojenie nepoužitej 4-smernej strany dielu 69200714.

- e. Ak používate súpravu rozšírenia reproduktorov 76000280, zapojte 4-smernú stranu kolíka 69200714 do 4-smernej strany zásuvky [296].
- f. Pripojte 4-smernú stranu zásuvky 69200714 do 4-smernej strany kolíka [297].

- 8. Pozrite Obrázok 11 . Nainštalujte kábel cez kryt.
- 9. Uzavrite všetky nepoužívané konektory s kolíkovou stranou pomocou dielu 72632-10, ktorý je dodávaný spolu s 692000478 [313] alebo s konektorom výrobného zväzku kapotáže [162] na modeloch FLHX.



1. Záporný (-) pól batérie
2. Kladný (+) pól batérie
3. Umiestnenie držiaka poistky

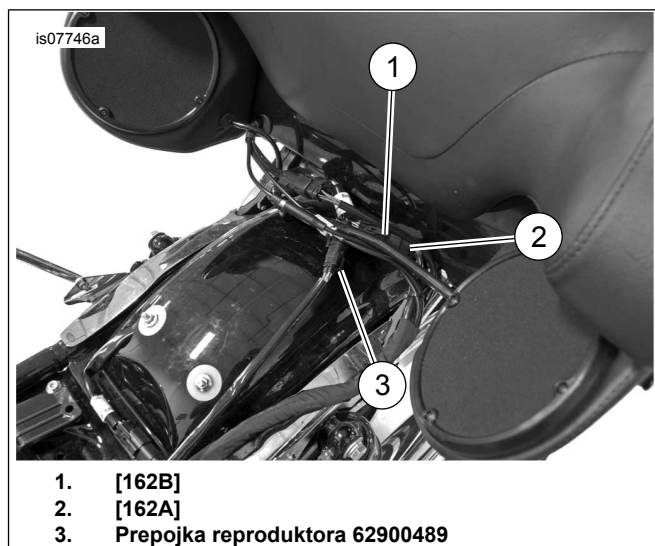
Obrázok 11. Zapojenie batérie

- 10. Zaisťte zväzok káblov pomocou viazacích pásov. Skontrolujte, či kabeláž neprekáča pohyb pri riadení alebo odpružení.

▲ VÝSTRAHA

Dbajte na to, aby riadenie pracovalo vždy hladko, voľne a bez prekážok. Prekážky riadenia môžu spôsobiť stratu kontroly nad motocyklom s následkom smrti alebo ťažkého zranenia. (00371a)

- 11. Pozrite Obrázok 12 . **Modely vybavené systémom SiriusXM:** Premiestnite anténu SiriusXM spolu s držiakom podľa pokynov uvedených v danej príručke. Namontujte hlavnú poistku a skontrolujte fungovanie rádia.



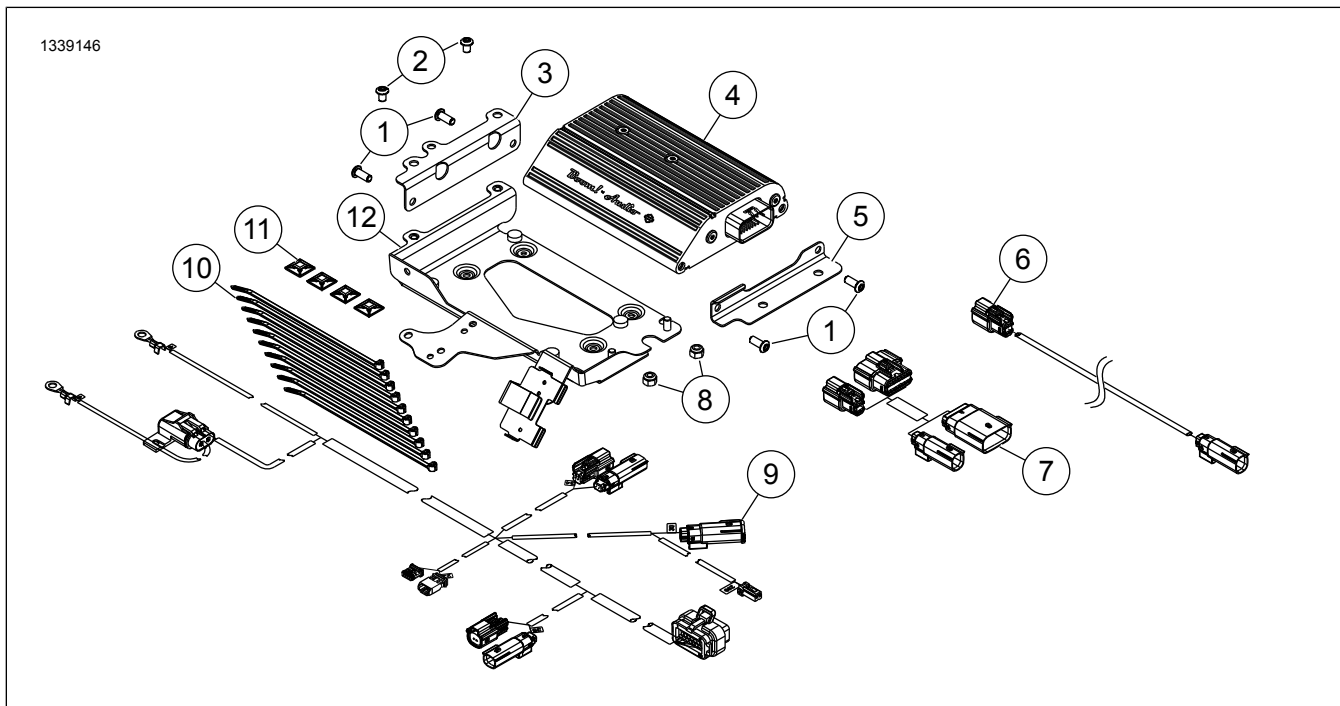
1. [162B]
2. [162A]
3. Prepojka reproduktora 62900489

Obrázok 12. Prepojenie držiaka zadného reproduktora

- 12. Načítajte ekvalizér zosilňovača v závislosti od konfigurácie reproduktora v časti aktualizácií v servisnom nástroji predajcu (Digital Technician).
 - a. Skontrolujte aktualizácie pre základnú kalibráciu zosilňovača.
 - b. Ak sú aktualizácie k dispozícii, nainštalujte si najnovšiu verziu základnej kalibrácie.
 - c. Pokračujte aktualizovaním rádia.
 - d. Vyberte položku **nová** konfigurácia reproduktorov.
 - e. Správny ekvalizér v závislosti od konfigurácie reproduktorov je k dispozícii v sekcii informácií.
 - f. Dokončite aktualizáciu rádia s **novou** konfiguráciou reproduktorov.
 - g. Pokračujte aktualizovaním zosilňovača.
 - h. Načítajte ekvalizér zosilňovača v závislosti od konfigurácie tak, ako je to popísané v časti aktualizácie rádia.
 - i. Dokončite aktualizáciu zosilňovača.
- 13. Namontujte vzduchové vedenie. Pozrite si servisnú príručku.
- 14. Namontujte vonkajšiu kapotáž. Pozrite si servisnú príručku.
- 15. Namontujte hlavnú poistku. Pozrite si servisnú príručku.
- 16. Namontujte palivovú nádrž. Pozrite si servisnú príručku.
- 17. Namontujte sedlo. Po namontovaní sedlo nadvihnite a presvedčte sa, či je bezpečne pripevnené. Pozrite si servisnú príručku.
- 18. Ak je súčasťou výbavy, upevnite skrytú anténu AM/FM na montážny povrch pod vetracím otvorom veterného štítu zo zadnej strany zosilňovača.

19. Pozrite si **Samo-diagnostika počítača najazdených kilometrov** v EDM pre odstránenie akýchkoľvek kódov, ktoré boli nastavené počas montáže.

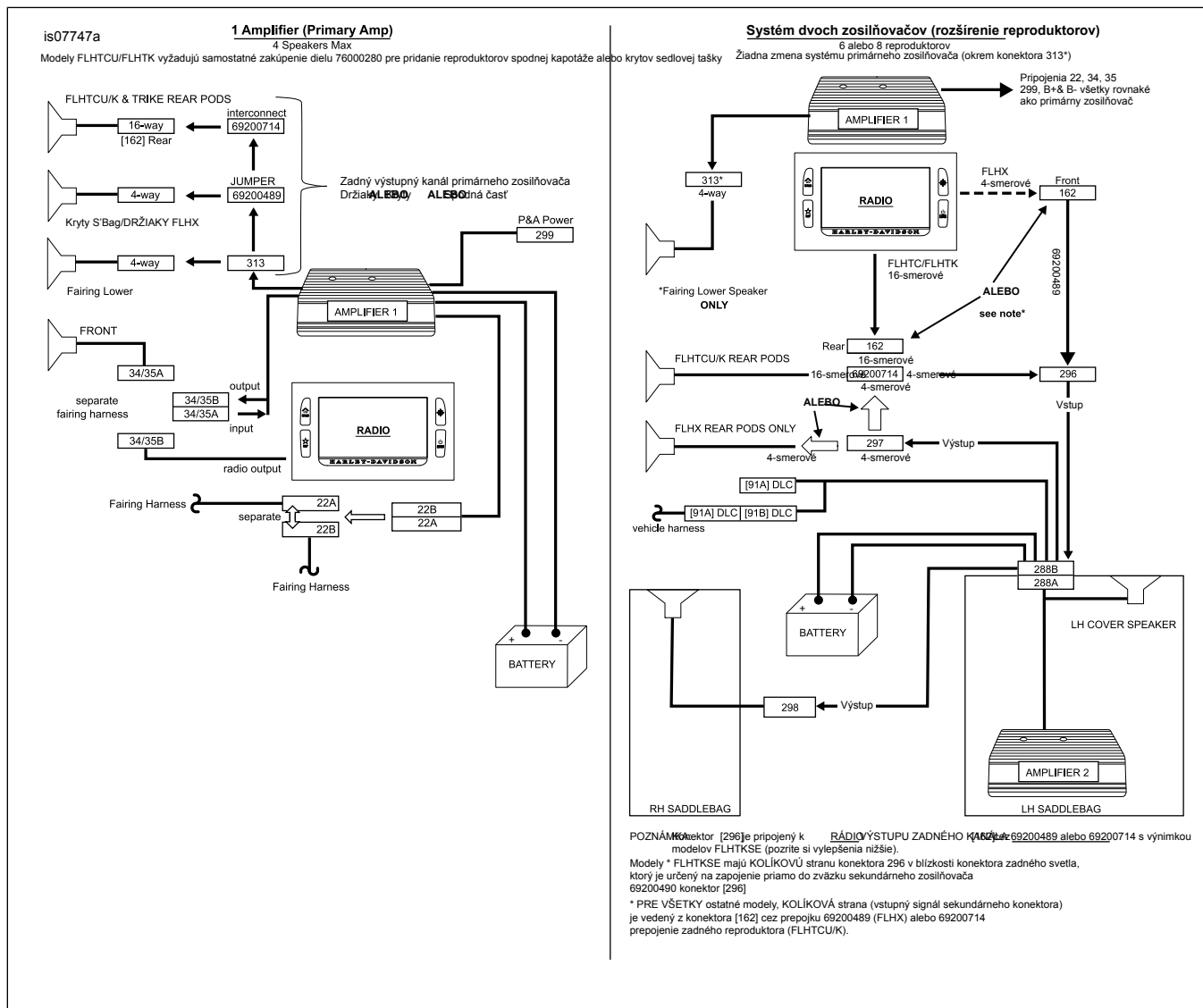
SERVISNÉ DIELY



Obrázok 13. Servisné diely, súprava zvukového zosilňovača Boom!

Tabuľka 3. Servisné diely

Položka	Opis (množstvo)	Číslo dielu
1	Skrutka s vnútorným šesťhranom a zaoblenou hlavou (4)	926
2	Skrutka, zaoblená hlava TORX, (2)	10500053
3	Držiak, zosilňovač, pravá strana	76000945
4	Zosilňovač	76000277B
5	Držiak, zosilňovač, uhol	76000330
6	Prepojka, zadný reproduktor	69200489
7	Zväzok, prepojenie zadného reproduktora	69200714
8	Poistná matica (2)	7686
9	Zväzok, primárny zosilňovač	69200487
10	Viazacie pásy (10)	10006
11	Lepiaci podklad (4)	69200342
12	Držiak, upevnenie zosilňovača na kapotáž	76000923



Obrázok 14. Konfigurácia zosilňovača

Tabuľka 4. Vylepšenia

VYLEPŠENIA	
Modely FLHX so systémom štyroch reproduktorov: vylepšenie na primárny zosilňovač	
spodná časť	Odpojte spodný zväzok (69200612) z výstupu zväzku rádia vozidla [162]. Opätovne pripojte do [313] zväzku zosilňovača na kapotáži.
Držiaky/kryty	<ul style="list-style-type: none"> Odpojte prepojku 69200489 z výstupu zväzku rádia vozidla [162]. Opätovne pripojte do [313] zosilňovača na kapotáži Vymeňte uzáver ochrany pred nepriaznivým počasím z [313] v [162].