



MONTAJ DONANIM KİTİ

GENEL

Kit Numarası

76000278A

Modeller

Model donanım bilgisi için P&A perakende satış kataloğuna veya www.harley-davidson.com adresinden Parçalar ve Aksesuarlar (sadece İngilizce) bölümüne başvurun.

▲ UYARI

Sürücünün ve yolcunun güvenliği bu kitin doğru takılmasına bağlıdır. İlgili servis el kitabı prosedürlerinden faydalanın. Prosedürü gerçekleştirebilecek yetkinliğe veya doğru aletlere sahip değilseniz, takma işlemini Harley-Davidson bayisine yaptırın. Bu kitin düzgün takılmaması ölüme veya ciddi yaralanmalara neden olabilir. (00333b)

NOT

Bu talimat kılavuzu, servis kılavuz bilgileriyle ilgilidir. Bu montaj için motosiklet yılı/modeline uygun servis el kitabı gereklidir. Bir Harley-Davidson bayisinde bir tane bulunur.

Elektriksel Aşırı Yükleme

DIKKAT

Çok fazla elektrikli aksesuar ekleyerek aracın şarj sistemine aşırı yüklenmeniz muhtemeldir. Tüm elektrikli aksesuarlar çalıştırıldıkları zaman araç şarj sisteminin üretebildiğinden daha fazla elektrik akımı tüketiyorsa, elektrik tüketimi aküyü boşaltabilir ve aracın elektrik sistemine zarar verebilir. (00211d)

Bu kiti satın aldığınızda, Gelişmiş Ses Sistemi ile birlikte kullanılan ve özel olarak geliştirilmiş ses eşitleme yazılımına hak kazanırsınız. Bu eşsiz eşitleme yazılımı, BOOM! Audio alt kaporta hoparlörlerinin performansı ve ses etkisini optimize etmek için tasarlanmıştır. Bu kit bir Harley-Davidson bayisi tarafından kurulmasa bile, bu özel eşitleme yazılımı Digital Technician II üzerinden herhangi bir bayiden ücretsiz olarak edinilebilir. Güncelleme işlemi için bayi işçilik ücreti alabilir.

▲ UYARI

Elektrikli bir aksesuar takarken, değiştirilmekte olan devreyi koruyan sigortanın veya devre kesicinin maksimum amperaj anma değerini aşmadığınızdan emin olun. Maksimum amperajın aşılması elektrik arızalarına neden olarak ölüm veya ciddi yaralanma ile sonuçlanabilir. (00310a)

Bu amfi, elektrik sisteminden 8 amp daha fazla akım gerektirir.

Kit İçerikleri

HAZIRLIK

NOT

Güvenlik sireni bulunan araçlar için:

- Eller serbest fob anahtarının mevcut olduğunu doğrulayın.
- Ateşlemeyi açın.

NOT

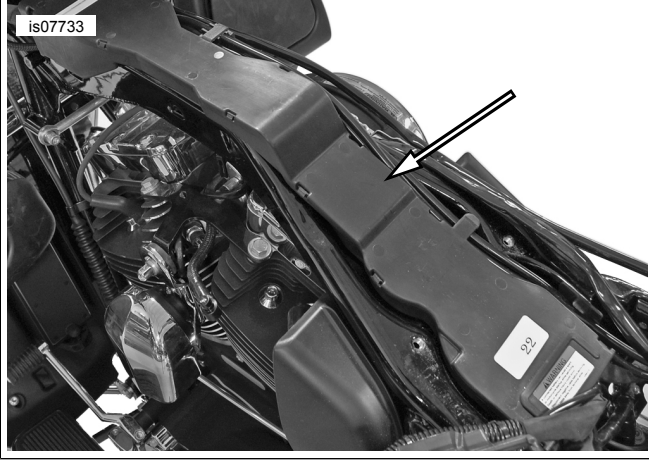
Aşağıdaki adımlar, sürecin bir taslağı olarak verilmiştir. Servis kılavuzundaki ilgili bölümlerde belirtilen tüm adımları uygulayın.

1. Seleyi çıkartın.
2. Yakıt deposunu çıkarın.
3. Ana sigortayı çıkarın.
4. Dış kaportayı sökün.
5. Havalandırma çıkışını sökün.
6. Bkz. Şekil 1. Kablo borusu kapağını çıkarın.
7. Bkz. Şekil 2. [184] ve [280] numaralı konektörlerin kancalarını anten destek braketinden çıkarın.
8. Bkz. Şekil 3. Varsa, XM/NAV antenlerini radyo destek braketinden ayırın ve kenara yerleştirin.
9. Telematik Kumanda Ünitesi (TCU) ve braketini birbirine tutturarak iki vidayı sökün. Vidaları yeniden kullanmak üzere saklayın.
10. Bkz. Şekil 4. Varsa, mevcut TCU braketini (2) sökün.
 - a. Dört vidayı (3) sökün. Vidaları yeniden kullanmak üzere saklayın.
11. Bkz. Şekil 5. Brakete TCU 'i yerleştirin ve iki vidayla monte edin. Sıkın.

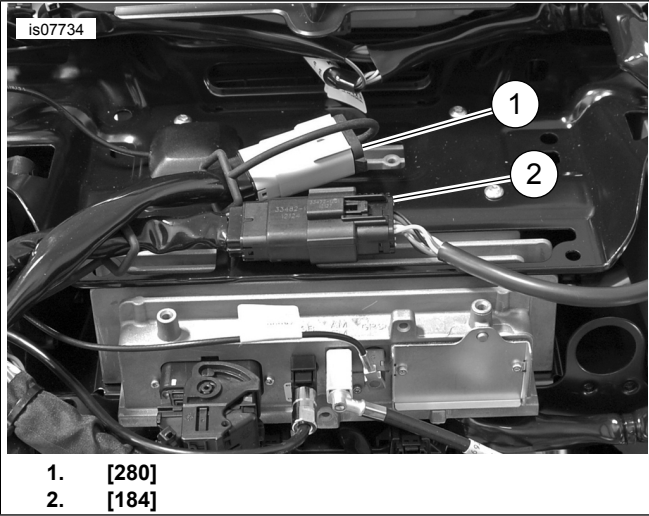
Tork: 7–8 N·m (62–71 in-lbs)
12. Varsa, amfinin arkasındaki gizli anten modülünü ayarlayın.
13. Kabloyu radyonun arkasındaki sokete bağlayın.
14. Bkz. Şekil 6. Dört radyo destek braketini vidasını sökün. Vidaları yeniden kullanmak üzere saklayın.
15. Amfi braketini yerleştirin.

16. Dört radyo destek braketi vidasını takın. Sıkın.
Tork: 2–3 N·m (18–27 in-lbs)

17. Varsa, gizli anten kablosunu yeni braketin sol tarafından (amfinin konektör ucu) çekin.

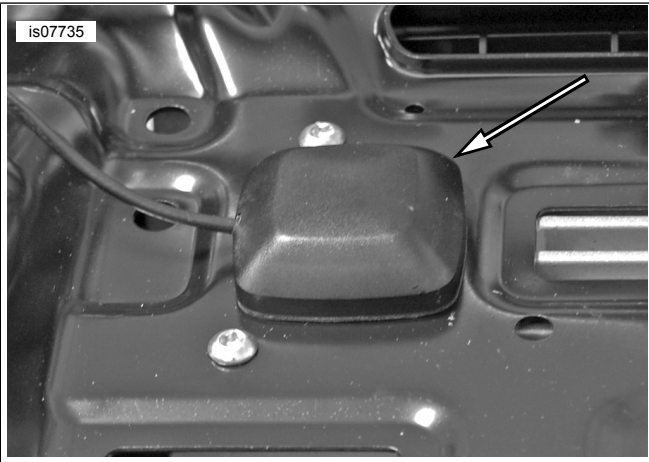


Şekil 1. Kablo Kanalı

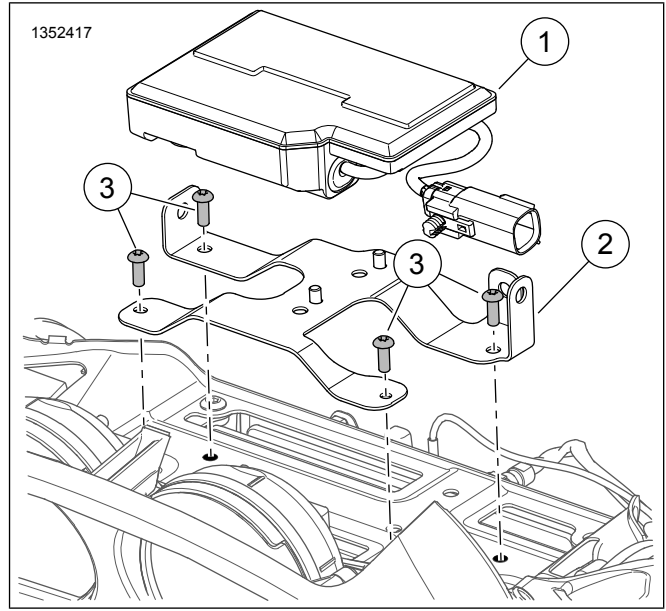


1. [280]
2. [184]

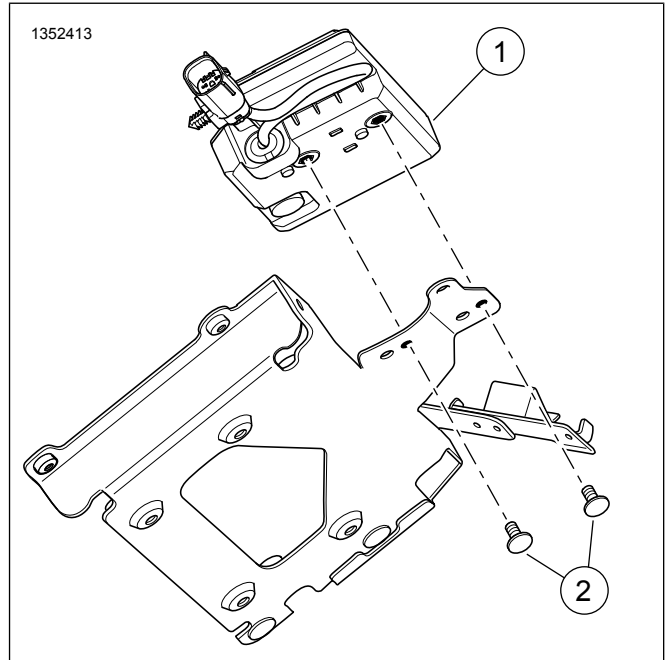
Şekil 2. [280] ve [184]



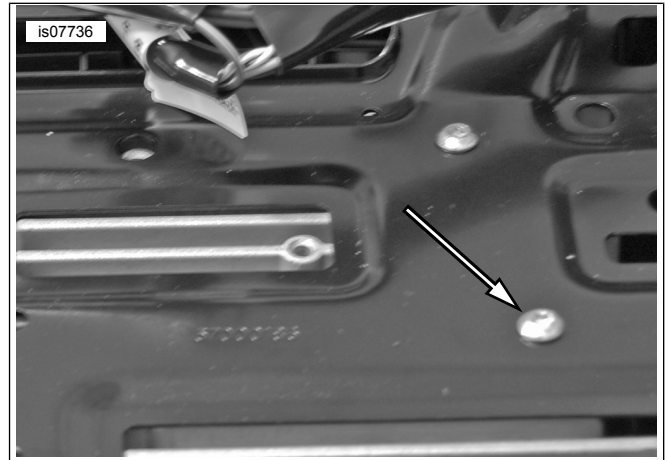
Şekil 3. Antenin Sökülmesi



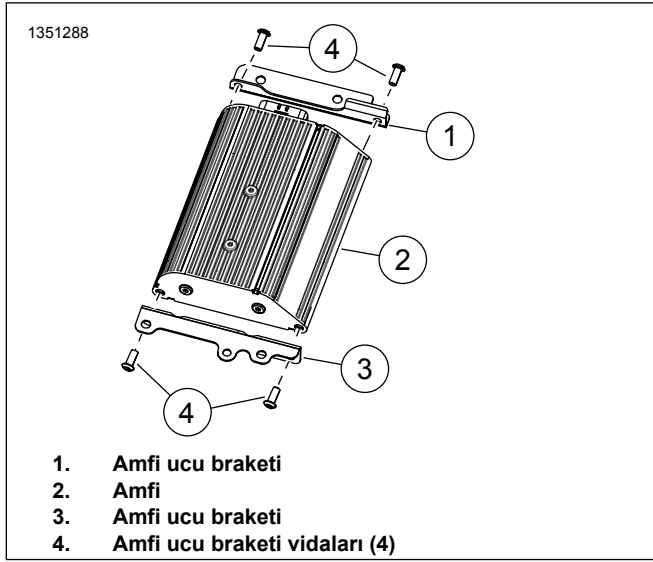
Şekil 4. TCU Braketi



Şekil 5. TCU Vidası



Şekil 6. Radyo Destek Braketi Vidaları



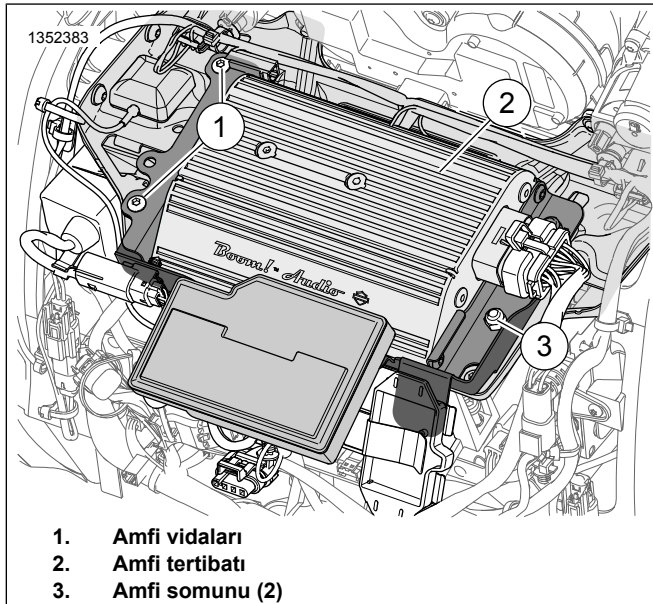
Şekil 7. Amfi Braketleri

MONTE ETME

1. Bkz. Şekil 7. Amfi braketlerini amfiye takın.
2. Bkz. Şekil 8. Amfiyi takın.
 - a. Amfi yan braketlerindeki delikleri amfi braketindeki çivilerin üstüne getirin.
 - b. İki vidayı takın. Sıkın.
Tork: 10–12 N·m (7–9 ft-lbs)
 - c. İki vidayı takın. Sıkın.
Tork: 8–11 N·m (6–8 ft-lbs)

NOT

Braketteki amfiyi çizmeyin.

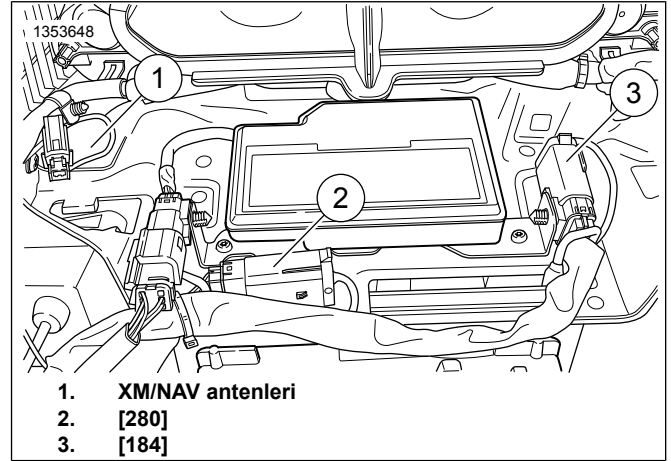


Şekil 8. Amfi Kurulumu

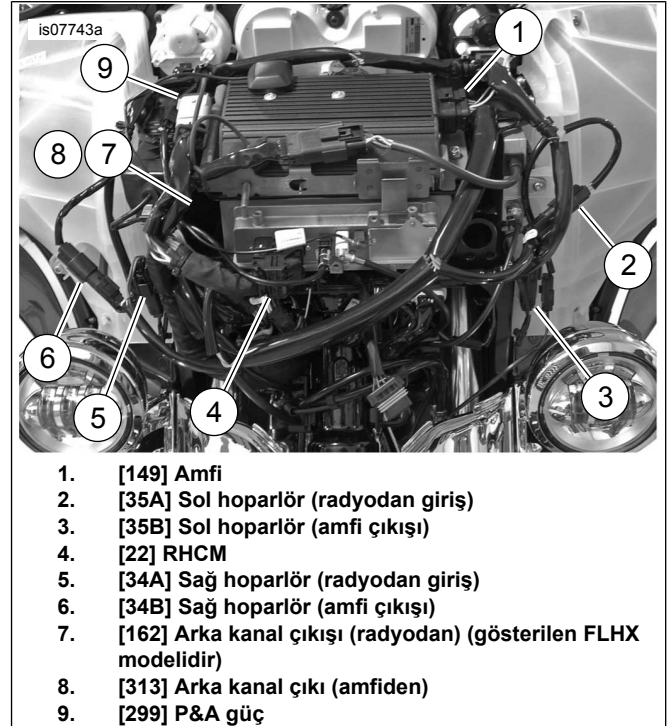
3. Bkz. Şekil 9. [184] ve [280] numaralı konektör kancalarını amfi braketine takın, varsa SiriusXM & NAV antenlerini yerleştirin.

NOT

Amfi braketinde garaj kapısı açma vericisi için bir klips bulunur. Motosikletinizde bundan varsa, bu konuma yerleştirin. Braketin önündeki çivi sadece CVO içindir.



Şekil 9. Konektörün Yeniden Yerleştirilmesi



Şekil 10. Ana Kablo Demeti Bağlantıları

4. Bkz. Şekil 10. Kablo demetini gösterildiği gibi yerleştirerek konektörleri bağlayın. [162] ve [313] numaralı konektör bağlantıları aşağıdaki notlarda ayrıntılı olarak verilmiştir.

NOT

- **FLHX modelleri:** eğer bu kurulumla daha önceden takılı olan hoparlörlere bir amfi ekliyorsanız, kablo demeti bağlantı talimatları için "Yükseltme" bölümüne bakın.

- Bu amfi altı veya sekiz hoparlörün kullanılabilmesi için ikinci bir amfiyle birlikte kullanılıyorsa, [162] ve [313] bağlantı bilgileri için şuralara bakın: Tablo 1 , Tablo 2 ve Kit 76000280. FLHX(S) [162] (F) radyodan bir Molex 4'ü arka kanal çıkışıdır. Amfi olmadan hoparlör çıkışı için kullanılır. Bkz. Şekil 8 . Birincil amfi için kullanılmayıp ikincil amfi GİRİŞ'i için kullanılır. Bkz. Şekil 10. FLHTC/FLHTK/TRIKE [162] (R) radyodan bir Molex 16'lı arka kanal çıkışıdır. Tüm arka hoparlör podu kablolarını içerir. Amfilerle kullanmak için 69200714'i kurun (bkz. Adım 7). Kaporta Amfisi [313] birincil amfinin 4'ü Molex arka kanal çıkışıdır, yan çanta hoparlörlerinde, arka podlarda ve kaporta altı havalandırmalarda kullanılabilir. Altı veya sekiz hoparlör yapılandırması için kullanıldığında kaporta altı havalandırmalar için ayrılmıştır.

Tablo 1. Amfi Kablo Demeti Konektörü [313]

MODEL	HOPARLÖR SAYISI			
	2	4	6	8
FLHX(S)	Yok	A	B	B
FLHTCU	Yok	C	F	F
FLHTK	Yok	C	F	UYAN YOK
TRIKE	Yok	C	UYAN YOK	UYAN YOK

A: 69200489 parça no'lu takviye kablosuna (kapaklar veya Sağ Podlar için) veya 69200612 parça no'lu kaporta alt kablo demetine bağlayın
B: 69200489 parça no'lu takviye kablosuna bağlayın. Takviye kablosunun diğer ucunu 69200490 parça no'lu hoparlör artırma kablosuna [296] bağlayın
C: 69200489 parça no'lu takviye kablosuna bağlayın. Takviye kablosunun diğer ucunu 69200714 parça no'lu arka hoparlör interkonektörüne bağlayın (aşağıya bakın)
F: [313] sadece kaporta altı havalandırmaya bağlanır. 69200489 no'lu takviye kablosu gerekmez
YOK: 2'li hoparlör sistemi için [313] kullanılması gerekmez

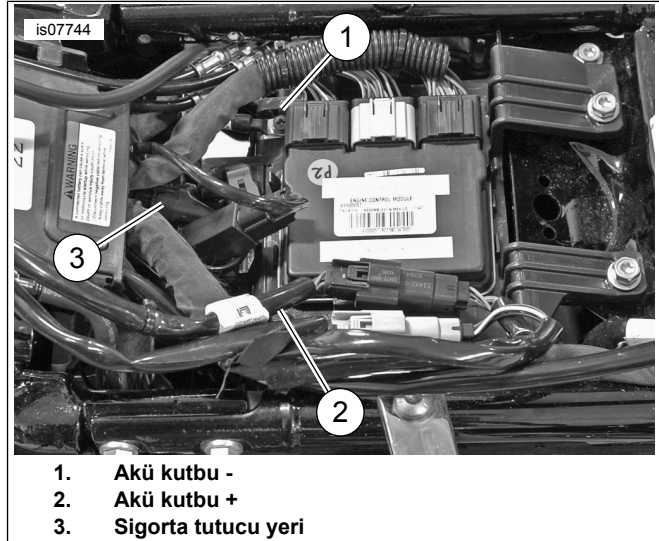
Tablo 2. Mevcut Kaporta Kablo Demeti ve Amfi Konektörü [162]

MODEL	HOPARLÖR SAYISI			
	2	4	6	8
FLHX(S)	Yok	D	E	E
ULTRA	Yok	C	G	G
FLHTK	Yok	C	G	UYAN YOK
TRIKE	Yok	C	UYAN YOK	UYAN YOK

D: Bağlamayın, mevcut hava kapağını yerinde bırakın
E: 69200489 parça no'lu takviye kablosuna bağlayın. Takviye kablosunun diğer ucunu 69200490 parça no'lu hoparlör artırma kablosuna [296] bağlayın
G: 69200714 parça no'lu arka hoparlör interkonektörünü hoparlör artırmaya [296] bağlayın, [297] 69200489 takviye kablosu kullanılmaz.
YOK: 2'li hoparlör sistemi için [162] kullanılması gerekmez

5. Akü kablolarını kablo borusundan geçirerek uygun akü kutbuna çekin.
6. (+) ve (-) akü kutuplarını sökün.
 - a. B+ etiketli halka bağlantı ucunu akünün artı kutbuna yerleştirin.
 - b. Cıvatayı takın.
 - c. B- etiketli bağlantı ucunu akünün eksi kutbuna yerleştirin.

- d. Cıvatayı takın.
 - e. Cıvataları sabitleyin. Sıkın.
Tork: 6,8–7,9 N·m (60–70 in-lbs)
 - f. Hat içi sigorta tutucuyu minimum sökülme ile ulaşılabilir bir yere yerleştirin, kablo borusuna koymayın.
7. **Sadece FLHTCU/K ve Trike modelleri:** Bkz. Tablo 1 ve Tablo 2 . Arka hoparlör podu interkonektör kablo demetini (69200714) takın.
 - a. Bkz. Şekil 11 . Yolcu arkalığının arkasında bulunan [162] bağlantısını kesin.
 - b. Uygun konektörleri interkonektör demetine [162A/B] bağlayın.
 - c. 69200489 takviye kablosunun 4'lü pim ucunu 69200714' ün 4'lü soket tarafına bağlayın.
 - d. 69200714'ün kullanılmayan 4'lü pim ucunu kapatmak için kapak (313) kullanın.
 - e. 76000280 parça no'lu hoparlör artırma kitini kullanıyorsanız, 69200714'ün 4'lü pimini karşılığı olan 4'lü sokete [296] bağlayın.
 - f. 69200714' ün 4'lü soket ucunu karşılığı olan 4'lü pim uca [297] bağlayın.
 8. Bkz. Şekil 11 . Kablo borusu kapağını takın.
 9. Kullanılmayan pim uçları 692000478 [313] ile birlikte gelen 72632-10 veya FLHX modellerinde bulunan kaporta kablo demeti konektörü [162] ile kapatın.



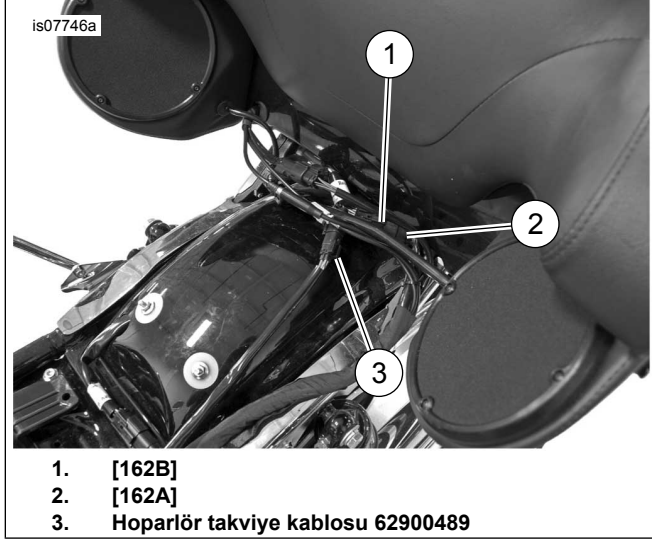
Şekil 11. Akü Bağlantısı

10. Kablo takımını, kablo kayışlarıyla sabitleyin. Kabloların direksiyona ve süspansiyona engel olmadığından emin olun.

▲ UYARI

Direksiyonun müdahale olmadan rahat şekilde döndüğünden emin olun. Direksiyonda takılma olması, ölüm veya ciddi yaralanmayla sonuçlanabilen araç kontrol kaybına yol açabilir. (00371a)

11. Bkz. Şekil 12 . **SiriusXM donanımlı modeller:** SiriusXM antenini talimatlara uyararak bu kitle birlikte gelen brakette yeniden konumlandırın. Ana sigortayı takın ve radyonun çalışıp çalışmadığını kontrol edin.



Şekil 12. Arka Hoparlör Podu İnterkonektörü

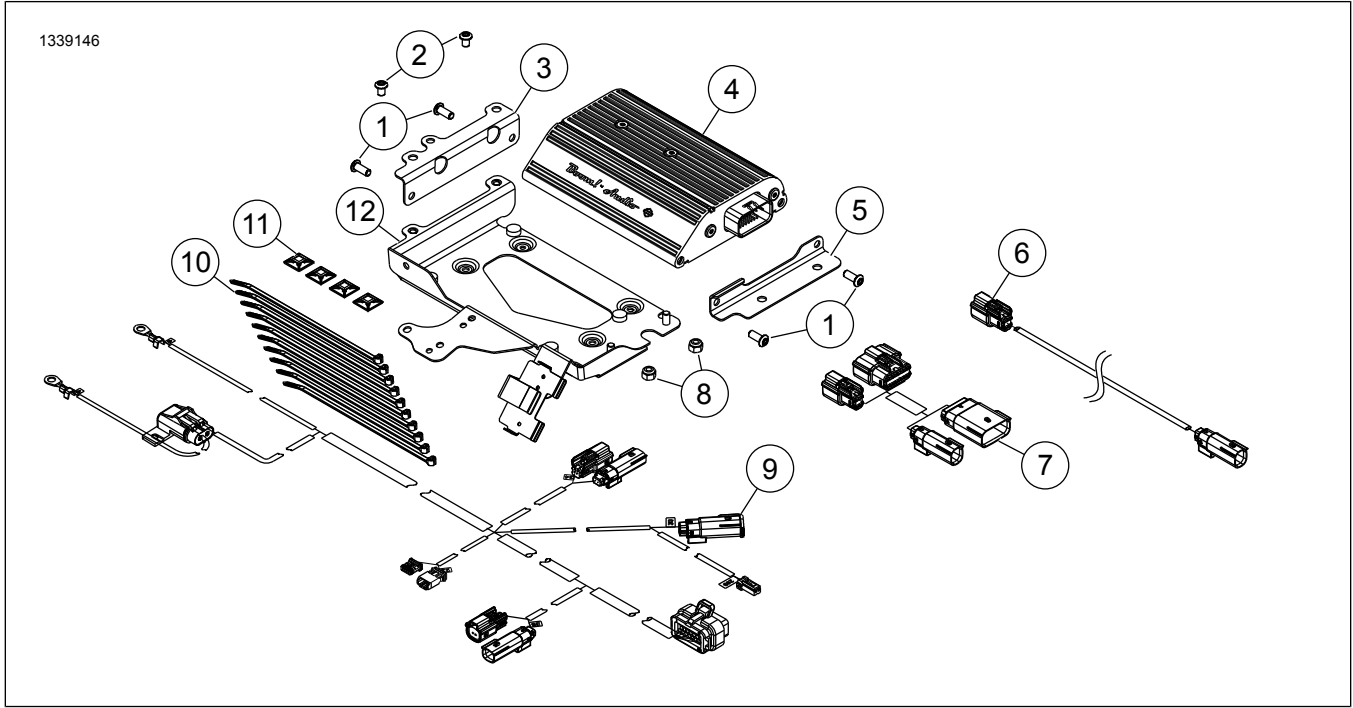
12. Bayi Servis Aracının (Digital Technician) amfi sıfırlama bölümünü kullanarak hoparlör yapılandırmanıza uygun EQ yükleyin.
- a. Amfi Baz Kalibrasyonu ile ilgili güncellemeleri kontrol edin.

- b. Güncelleme mevcutsa Baz Kalibrasyonunun en son sürümünü yükleyin.
- c. Radyo reflash bölümüne ilerleyin.
- d. **Yeni** hoparlörler yapılandırmasını seçin.
- e. Hoparlörler yapılandırmanız için doğru EQ, bilgi bölümünde bulunur.
- f. **Yeni** hoparlörler yapılandırmasıyla reflash işlemini tamamlayın.
- g. Amfi reflash bölümüne ilerleyin.
- h. Hoparlör yapılandırmasına göre Amfi Ekolayzırını (EQ) radyo reflash bölümünde belirtildiği gibi yükleyin.
- i. Amfi reflash işlemini tamamlayın.

13. Havalandırma çıkışı takın. Servis el kitabına bakın.
14. Dış kaportayı takın. Servis el kitabına bakın.
15. Ana sigortayı takın. Servis el kitabına bakın.
16. Yakıt deposunu takın. Servis el kitabına bakın.
17. Seleyi takın. Seleyi taktıktan sonra selenin sabitlendiğinden emin olmak için seleyi yukarı doğru çekin. Servis el kitabına bakın.
18. Varsa, gizli AM/FM antenini amfinin arkasındaki ön cam havalandırmasının altındaki montaj yüzeyine sabitleyin.
19. Kurulum esnasında ayarlanmış herhangi bir kodu temizlemek için EDM'deki **Kilometre Sayacı Arıza Teşhis** bölümüne bakın.

SERVİS PARÇALARI

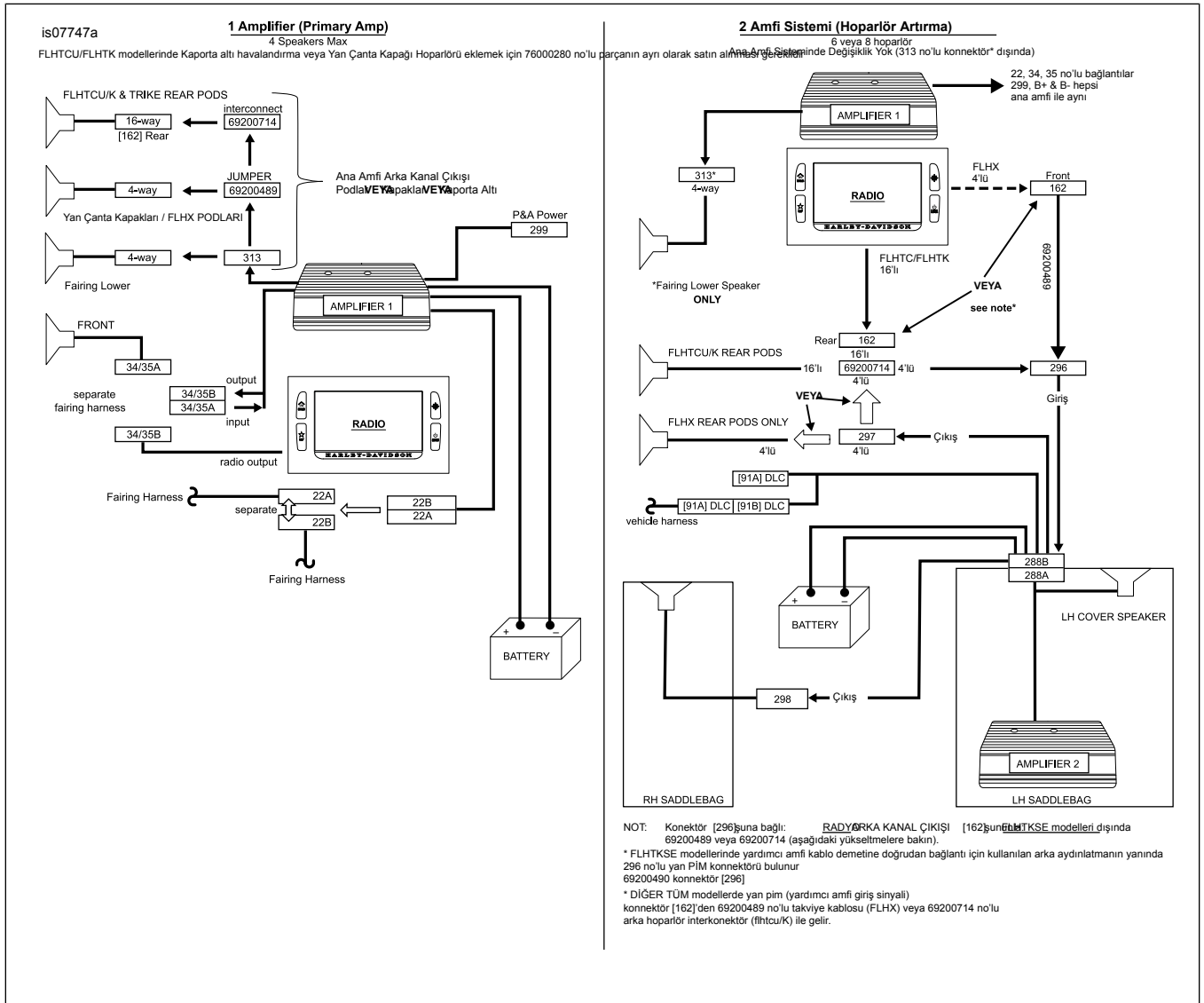
1339146



Şekil 13. Servis Parçaları, Boom! Audio Amfi Kiti

Tablo 3. Servis Parçaları

Öge	Tanım (Miktar)	Parça Numarası
1	Düğme başlı altıgen soket vida (4)	926
2	Vida, Torx yuvarlak başlı (2)	10500053
3	Braket, amfi, sağ	76000945
4	Amfi	76000277B
5	Braket, amfi, açılı	76000330
6	Takviye kablosu, arka hoparlör	69200489
7	Kablo demeti, arka hoparlör interkonektör	69200714
8	Kilit somunu (2)	7686
9	Kablo demeti, amfi birincil amfi	69200487
10	Kablo kayışları (10)	10006
11	Yapışkan taban (4)	69200342
12	Braket, amfi kaporta montaj	76000923



Şekil 14. Amfi Konfigürasyonu

Tablo 4. Yükseltmeler

YÜKSELTMELER	
4 hoparlör sistemli FLHX modelleri: Birincil Amfi	
Kaporta Altına yükseltme	Kaporta altı kablo demetini (69200612) araç kablo demetinin radyo çıkışından [162] çıkarın. Kaporta amfi kablo demetine [313] yeniden bağlayın.
Podlar/Kapaklar	<ul style="list-style-type: none"> 69200489 no'lu takviye kablosunu araç kablo demetinin radyo çıkışından [162] çıkarın. Kaporta amfisine [313] yeniden bağlayın [313] hava kapağını [162]'deki ile değiştirin.