



## УСТАНОВЛЕННЯ КОМПЛЕКТУ УСТАТКУВАННЯ

### ЗАГАЛЬНІ ВІДОМОСТІ

#### Номер комплекту

76000278A

#### Моделі

Відомості щодо підбору для моделей див. у роздільному каталозі запчастин та аксесуарів або розділі "Частини та аксесуари" на веб-сайті [www.harley-davidson.com](http://www.harley-davidson.com) (лише англійською мовою).

#### ▲ ПОПЕРЕДЖЕННЯ

Правильно встановіть цей комплект, щоб гарантувати безпеку водія та пасажирів. Виконуючи процедури, дотримуйтеся відповідного посібника з обслуговування. Якщо ви нездатні виконати цю процедуру або у вас немає потрібних інструментів, для встановлення зверніться до дилера Harley-Davidson. Неправильне встановлення цього комплекту може призвести до смерті або серйозних травм. (00333b)

#### ПРИМІТКА

Ця інструкція відноситься до інформації, вміщеної в інструкцію з технічного обслуговування. Для встановлення цього комплекту необхідні інструкції з технічного обслуговування для цієї моделі/року випуску мотоцикла. Посібники іншими мовами можна отримати в дилера Harley-Davidson.

### Електричне перевантаження

#### ПОВІДОМЛЕННЯ

Є можливість перевантажити систему зарядки автомобіля, додавши занадто багато електричних аксесуарів. Якщо всі електричні аксесуари під час роботи споживають енергію в обсязі, який не здатна генерувати система заряджання транспортного засобу, це може призвести до розряджання акумулятора й пошкодження електричної системи транспортного засобу. (00211d)

Придбання цього комплекту дає право на спеціально розроблене програмне забезпечення еквалайзера, яке використовується з аудіо системою Advanced. Це унікальне вирівнювання було розроблено для оптимізації продуктивності та звукової відповіді нижніх динаміків обтічника BOOM! Audio. Навіть якщо дилер Harley-Davidson не встановлює цей комплект, це спеціальне програмне забезпечення вирівнювання можна отримати безкоштовно в будь-якого дилера за допомогою Digital Technician II. За процедуру оновлення може стягуватися плата згідно з робочими тарифами дилера.

#### ▲ ПОПЕРЕДЖЕННЯ

Установлюючи будь-які електричні аксесуари, не перевищуйте максимальний номінал за силою струму для запобіжника чи автоматичного вимикача, що забезпечують захист ланцюга, у конструкцію якого вносяться зміни. Перевищення максимального номіналу за силою струму може призвести до несправності електричного обладнання, а відтак до смерті або серйозних травм. (00310a)

Цей комплект вимагає на **8 Амперів** більше току від електромережі.

#### Вміст комплекту

#### ПІДГОТОВКА

#### ПРИМІТКА

Для засобів, обладнаних сиренами безпеки:

- Переконайтеся в наявності брелока.
- Увімкніть запалювання.

#### ПРИМІТКА

Наступні кроки подано як загальна схема процесу. Виконайте всі дії, описані у відповідних розділах у посібнику з обслуговування.

1. Зніміть сидіння.
2. Видаліть бак для пального.
3. Вийміть основний запобіжник.
4. Вийміть зовнішній обтічник
5. Зніміть повітропровід.
6. Див. Рисунок 1. Зніміть кришку жолоба для проводів.
7. Див. Рисунок 2. Від'єднайте кріплення з'єднувачів [184] і [280] від опорного кронштейна радіо.
8. Див. Рисунок 3. Якщо вони присутні, від'єднайте антени XM/NAV опорного кронштейна радіо та відкладіть.
9. Видаліть два гвинти, що кріплять Блок керування телематикою (TCU) до кронштейна. Збережіть гвинти для подальшого використання.

10. Див. Рисунок 4. Якщо є, зніміть наявний кронштейн TCU (2).

а. Зніміть чотири гвинти (3). Збережіть гвинти для подальшого використання.

11. Див. Рисунок 5. Розташуйте та встановіть TCU на кронштейні за допомогою двох гвинтів. Затягніть.

Крутний момент: 7–8 N·m (62–71 in-lbs)

12. Якщо обладнано, установіть прихований антенний модуль у задній частині підсилювача.

13. Прокладіть кабель до роз'єму на задній панелі радіо.

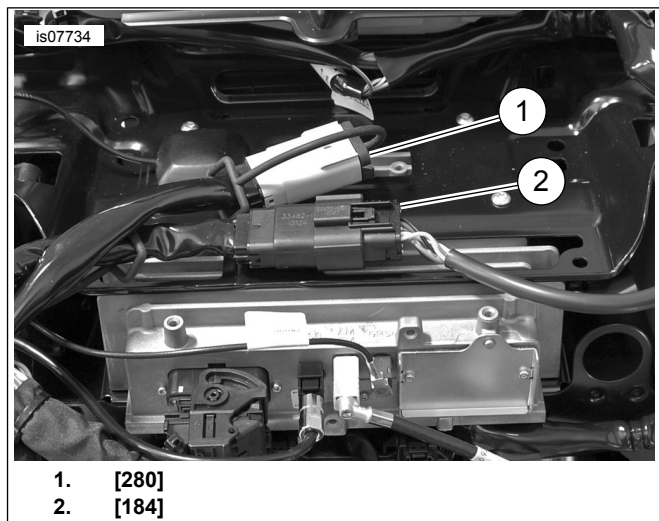
14. Див. Рисунок 6. Зніміть чотири гвинти, що кріплять опорний кронштейн до радіо. Збережіть гвинти для подальшого використання.

15. Розташуйте кронштейн підсилювача.

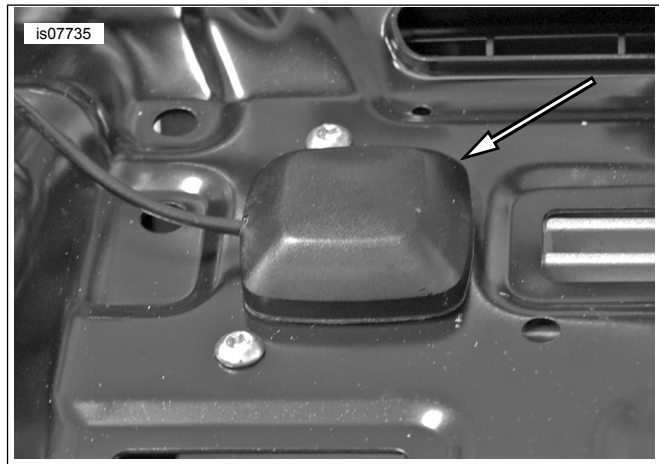
16. Установіть чотири гвинти, що кріплять опорний кронштейн до радіо. Затягніть.

Крутний момент: 2–3 N·m (18–27 in-lbs)

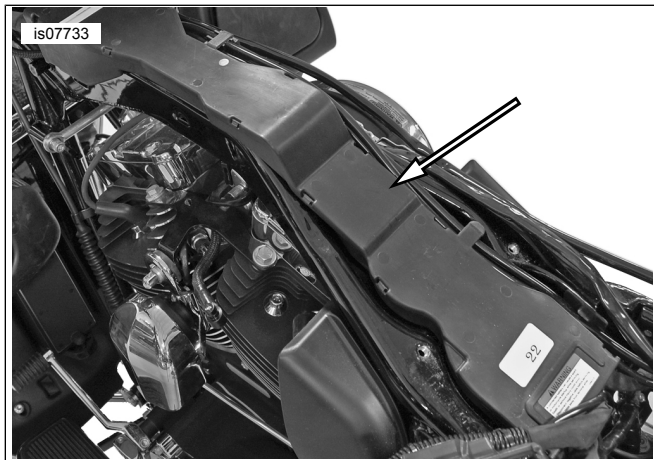
17. Якщо обладнано, прокладіть прихований антенний кабель навколо лівого боку (кінець роз'єму підсилювача) **нового** кронштейна.



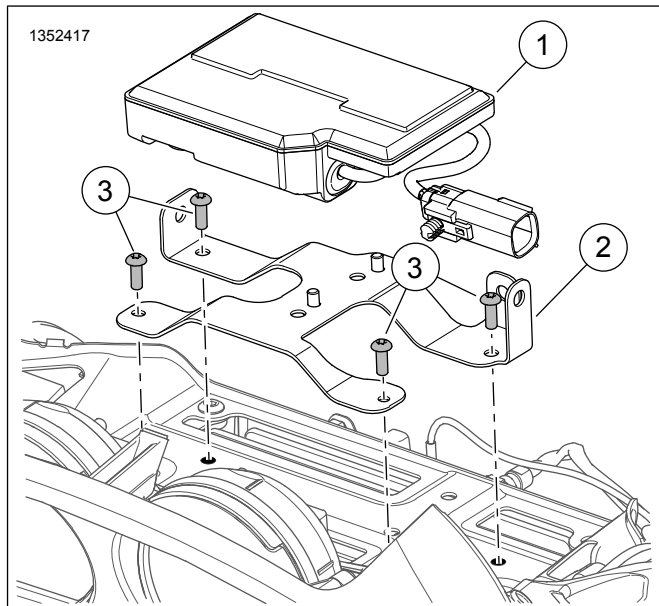
Малюнок 2. [280] і [184]



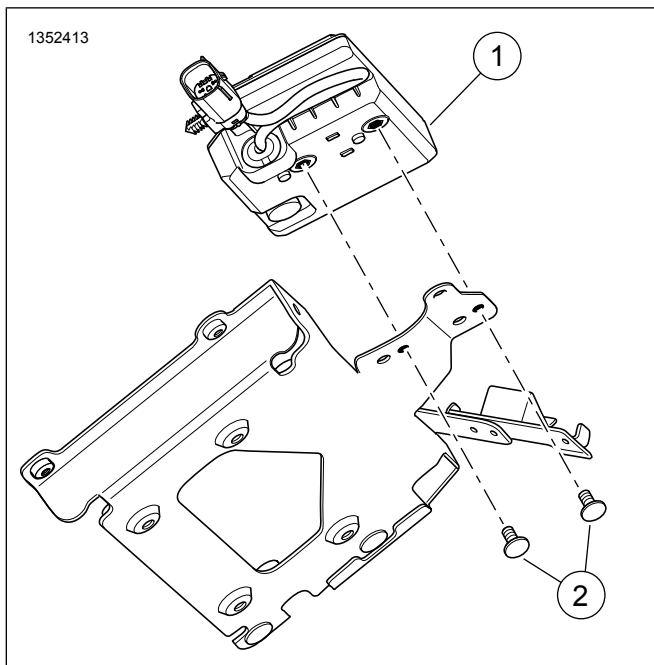
Малюнок 3. Зняття антени



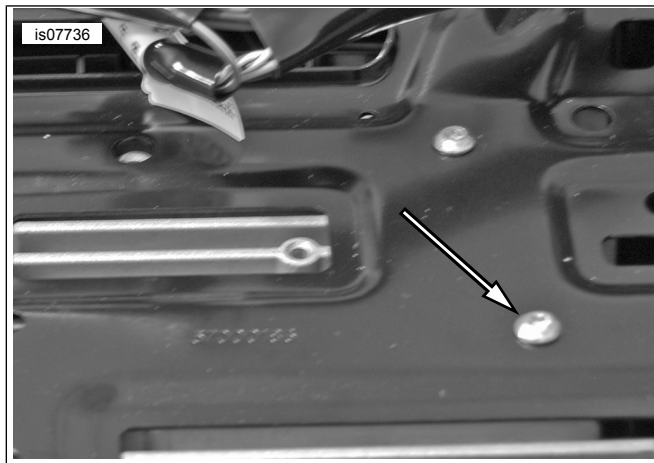
Малюнок 1. Жолоб проводів



Малюнок 4. Кронштейн TCU



Малюнок 5. Гвинт TCU



Малюнок 6. Гвинти опорного кронштейна радіо



1. Торцевий кронштейн підсилювача
2. Підсилювач
3. Торцевий кронштейн підсилювача
4. Гвинти торцевого кронштейна підсилювача (4)

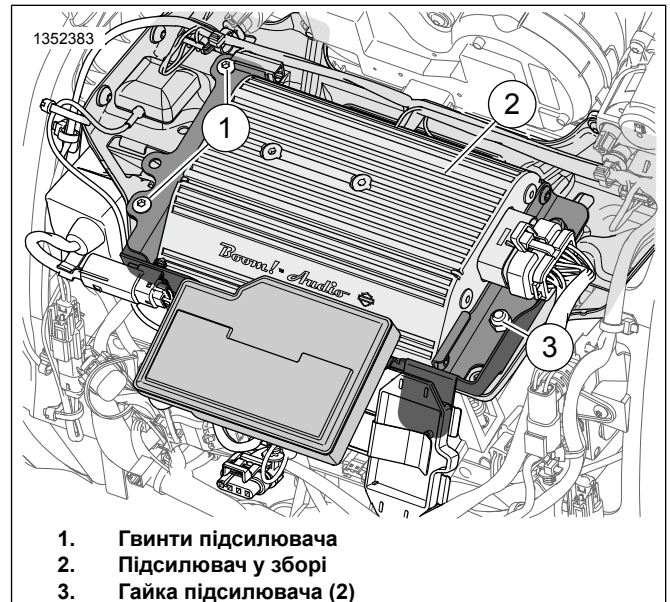
Малюнок 7. Кронштейни підсилювача

## ВСТАНОВЛЕННЯ

1. Див. Рисунок 7. Установіть кронштейни підсилювача на підсилювач.
2. Див. Рисунок 8. Установіть підсилювач.
  - a. Розмістіть отвори бічних кронштейнів підсилювача над штифтами в кронштейні підсилювача.
  - b. Вставте два гвинти. Затягніть.  
Крутний момент: 10–12 N·m (7–9 ft-lbs)
  - c. Установіть дві гайки. Затягніть.  
Крутний момент: 8–11 N·m (6–8 ft-lbs)

### ПРИМІТКА

Не подряпайте підсилювач на кронштейні.



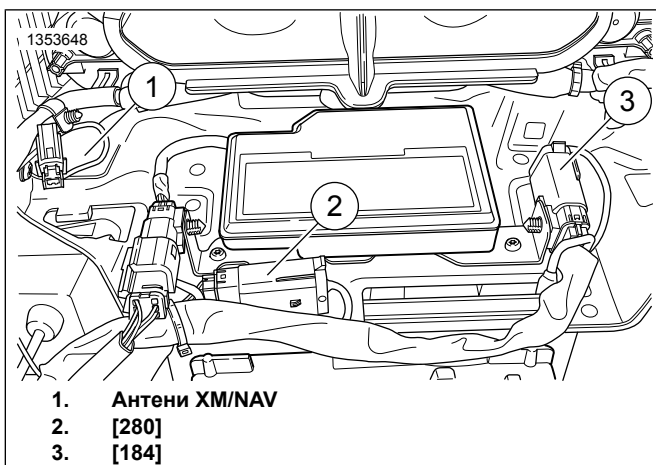
1. Гвинти підсилювача
2. Підсилювач у зборі
3. Гайка підсилювача (2)

Малюнок 8. Установлення підсилювача

3. Див. Рисунок 9. Уставте з'єднувач [184] і [280] кріплення з'єднувача в кронштейн підсилювача і, якщо обладнано, установіть антени SiriusXM і NAV.

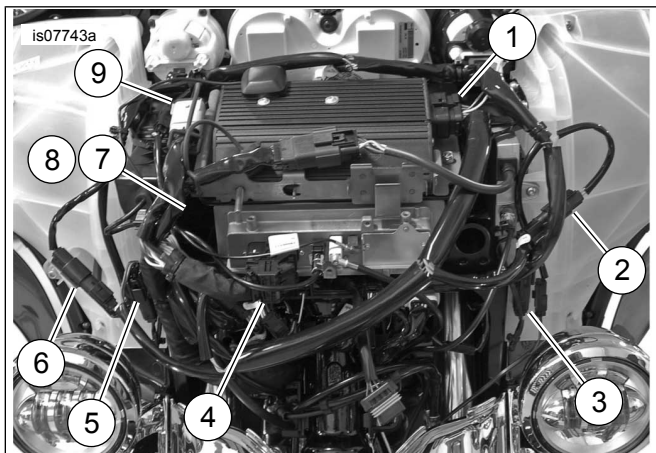
### ПРИМІТКА

Кронштейн підсилювача має затискач для передавача системи відкриття гаражних дверей. Якщо на мотоциклі він є, перемістіть його в це місце. Штифт на передній частині кронштейна призначений тільки для CVO.



1. Антени XM/NAV
2. [280]
3. [184]

Малюнок 9. Переміщення роз'єму



1. [149] Підсилювач
2. [35A] Лівий динамік (вхід від радіо)
3. [35B] Лівий динамік (вихід підсилювача)
4. [22] RНСМ
5. [34A] Правий динамік (вхід від радіо)
6. [34B] Правий динамік (вихід підсилювача)
7. [162] Задній вихід каналу (від радіо) (показано FLHX)
8. [313] Задній вихід каналу (від підсилювача)
9. [299] Живлення P&A

Малюнок 10. Підключення джгута

4. Див. Рисунок 10. Розмістіть джгут, як показано на рисунку, і підключіть роз'єми. З'єднання для [162] і [313] детально описані в примітках нижче.

**ПРИМІТКА**

- **Моделі FLHX:** якщо ця установка додає підсилювач до раніше встановлених динаміків, див. розділ «Оновлення» для отримання інструкцій щодо підключення джгута проводів.

- Якщо цей підсилювач використовується з додатковим підсилювачем для роботи шести або восьми динаміків, див. відомості про підключення для [162] і [313] в Таблиця 1, Таблиця 2 і комплекті 76000280. FLHX(S) [162] (F) 4-позиційний штифт Molex для заднього виходу каналу від радіосистеми. Використовується для виходу динаміка без підсилювача. Див. Малюнок 8. Не використовується з основним підсилювачем, використовується для ВХОДУ додаткового підсилювача. Див. Малюнок 10. FLHTC/FLHTK/TRIKE [162] (R) 16-позиційний штифт Molex для заднього виходу каналу від радіосистеми. Містить усю проводку відсіку заднього динаміка. Установіть 69200714 для використання з підсилювачами (див. крок 7). Підсилювач в обтічнику [313] 4-позиційний штифт Molex для заднього каналу основного підсилювача, може використовуватися для динаміків сідлової сумки, задніх відсіків або нижніх обтічників. Зарезервовано для нижніх обтічників у разі використання конфігурації з шістьма або вісьмома динаміками.

Таблиця 1. Роз'єм [313] джгута підсилювача

МОДЕЛЬ	КІЛЬКІСТЬ ДИНАМІКІВ			
	2	4	6	8
FLHX(S)	N/A	A	B	B
FLHTCU	N/A	C	F	F
FLHTK	N/A	C	F	НЕ ПІДХОДИТЬ
TRIKE	N/A	C	НЕ ПІДХОДИТЬ	НЕ ПІДХОДИТЬ

A: Підключіть до перемички 69200489 (для кришок або R. Відсіків) або джгута нижнього обтічника 69200612  
 B: Підключіть до перемички 69200489. Інший кінець перемички до джгута розширення динаміків 69200490 [296]  
 C: Підключіть до перемички 69200489. Інший кінець перемички до з'єднання заднього динаміка 69200714 (див. нижче)  
 F: Підключайте [313] тільки до нижніх обтічників. Перемичка 69200489 не потрібна  
 Н/Д: Для системи з 2 динаміками не потрібно використовувати [313]

Таблиця 2. З'єднувач [162] стокового джгута обтічника та підсилювача

МОДЕЛЬ	КІЛЬКІСТЬ ДИНАМІКІВ			
	2	4	6	8
FLHX(S)	N/A	D	E	E
ULTRA	N/A	C	G	G
FLHTK	N/A	C	G	НЕ ПІДХОДИТЬ
TRIKE	N/A	C	НЕ ПІДХОДИТЬ	НЕ ПІДХОДИТЬ

D: Не підключайте, залиште стоковий протидощовий ковпачок на місці  
 E: Підключіть до перемички 69200489. Інший кінець перемички до джгута розширення динаміків 69200490 [296]  
 G: Підключіть з'єднувальний джгут динаміків 69200714 до розширення динаміків [296], і [297] перемичка 69200489 не використовується.  
 Н/Д: Для системи з 2 динаміками не потрібно використовувати [162]

5. Прокладіть проводи акумулятора через жолоб до відповідних клем акумулятора.

6. Зніміть клеми акумулятора «-» і «+».
  - a. Помістіть кільцеву клему з маркуванням В+ на позитивну клему акумулятора.
  - b. Установіть болт.
  - c. Помістіть клему з маркуванням В- на негативний штир акумулятора.
  - d. Установіть болт.
  - e. Закріпіть болти. Затягніть.  
Крутний момент: 6,8–7,9 N·m (60–70 in-lbs)
  - f. Розмістіть тримач запобіжника проводки в доступному місці, що вимагає мінімального розбирання, не встановлюйте всередині жолоба для проводів.
7. **Тільки для моделей FLHTCU/K і Trike:** див. Таблиця 1 і Таблиця 2 . Установіть джгут проводів відсіку заднього динаміка (69200714).
  - a. Див. Малюнок 11 . Від'єднайте [162], розташований позаду пасажирської спинки.
  - b. Підключіть відповідні роз'єми до з'єднувального джгута [162A/B].
  - c. Підключіть сторону з 4-контактною розеткою 69200714 до сторони з 4-контактним штекером перемички 69200489.
  - d. Використовуйте ковпачок (від 313) для закриття невикористаного 4-контактного штекера 69200714.
  - e. Якщо використовується комплект розширення динаміків 76000280, підключіть сторону з 4-контактним штекером 69200714 до відповідної сторони 4-контактного гнізда [296].
  - f. Підключіть сторону з 4-контактною розеткою 69200714 до відповідної сторони з 4-контактним штекером [297].
8. Див. Малюнок 11 . Установіть кришку жолоба для проводів.
9. На всіх моделях FLHX закрийте будь-які невикористовувані штекерні роз'єми з 72632-10, що входять до комплекту постачання 692000478 [313], або зі стокового з'єднувача джгута обтічника [162].



1. Клема «-» акумулятора
2. Клема «+» акумулятора
3. Розташування тримача запобіжника

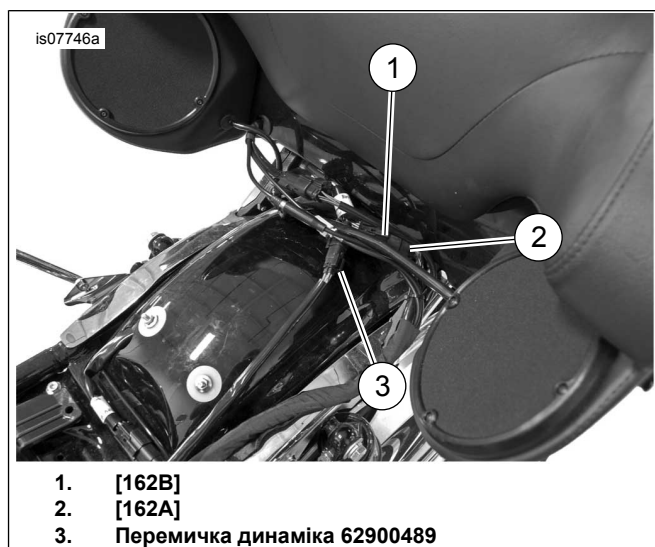
**Малюнок 11. Під'єднання акумулятора**

10. Закріпіть джгут проводів за допомогою хомутів. Переконайтеся, що електромонтаж не перешкоджає кермовому управлінню або руху підвіски.

#### ▲ ПОПЕРЕДЖЕННЯ

Переконайтеся, що кермо повертається плавно та безперешкодно. Ускладнення під час повертання керма можуть призвести до втрати контролю над транспортним засобом, а відтак до смерті або серйозних травм. (00371a)

11. Див. Малюнок 12 . **Моделі, оснащені SiriusXM:** перемістіть антену SiriusXM із кронштейном та інструкціями з цього комплекту. Установіть головний запобіжник і перевірте роботу радіо.



1. [162B]
2. [162A]
3. Перемичка динаміка 62900489

**Малюнок 12. З'єднувальний джгут відсіку заднього динаміка**

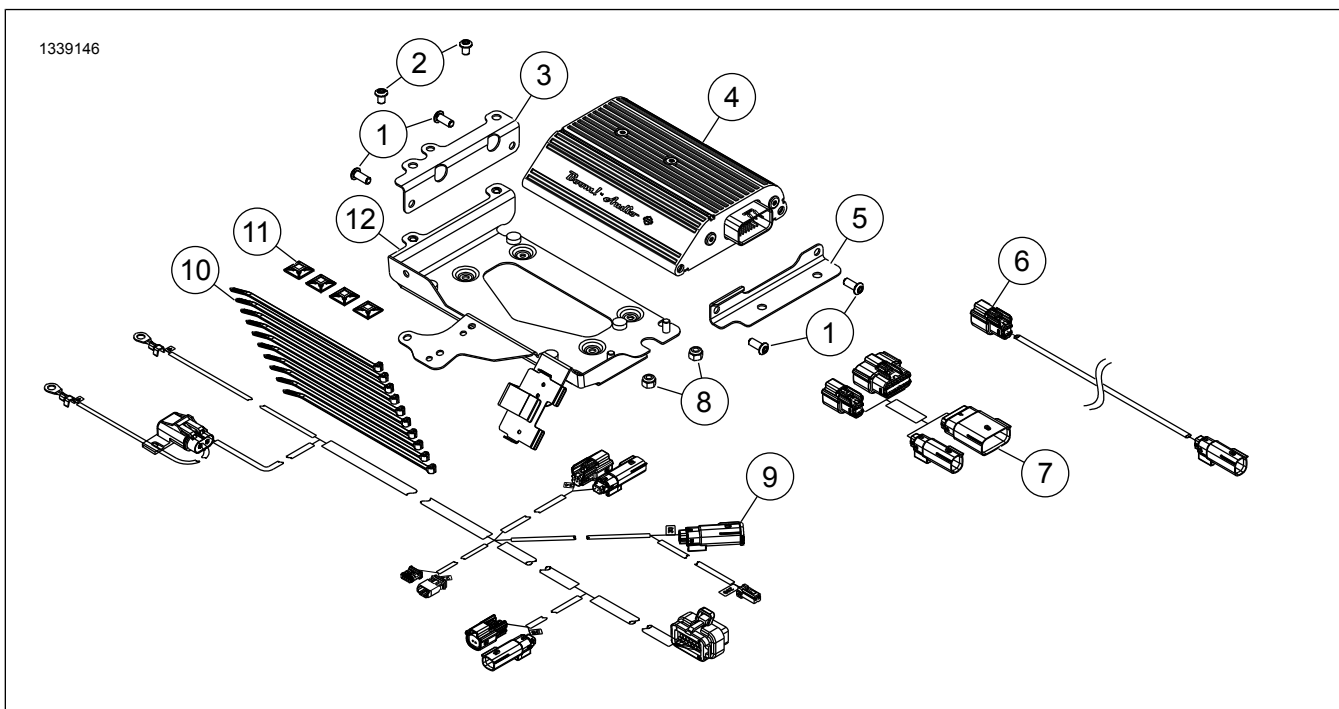
12. Завантажте конфігурацію еквалайзера підсилювача, використовуючи розділ мікропрограми підсилювача в інструменті Dealer Service Tool (Digital Technician).

- Перевірте наявність оновлень для базового калібрування підсилювача.
- Установіть найновішу версію базового калібрування, якщо доступні оновлення.
- Приставайте до перепрошивки радіосистеми.
- Виберіть **нову** конфігурацію динаміків.
- Правильний еквалайзер, що відповідає конфігурації динаміків, доступний у розділі інформації.
- Повна перепрошивка радіосистеми з **НОВОЮ** конфігурацією динаміків.
- Перейдіть до перепрошивки підсилювача.
- Завантажте еквалайзер підсилювача відповідно до конфігурації динаміків, як зазначено в розділі «Перепрошивка радіосистеми».

i. Виконайте перепрошивку підсилювача.

- Установіть повітропровід. Див. посібник з обслуговування.
- Видаліть зовнішній обтічник. Див. посібник з обслуговування.
- Установіть основний запобіжник. Див. посібник з обслуговування.
- Заповніть бак для пального. Див. посібник з обслуговування.
- Установіть сидіння. Після встановлення сидіння потягніть його вгору, щоб переконатися, що воно надійно закріплене. Див. посібник з обслуговування.
- Якщо обладнано, закріпіть приховану антену AM/FM на монтажній поверхні під вентиляційним отвором у вітровому склі за підсилювачем.
- Див. розділ **Самодіагностика одометра** в EDM, щоб очистити всі коди, які були налаштовані під час установлення.

## ЗАПЧАСТИНИ, ЩО ОБСЛУГОВУЮТЬСЯ



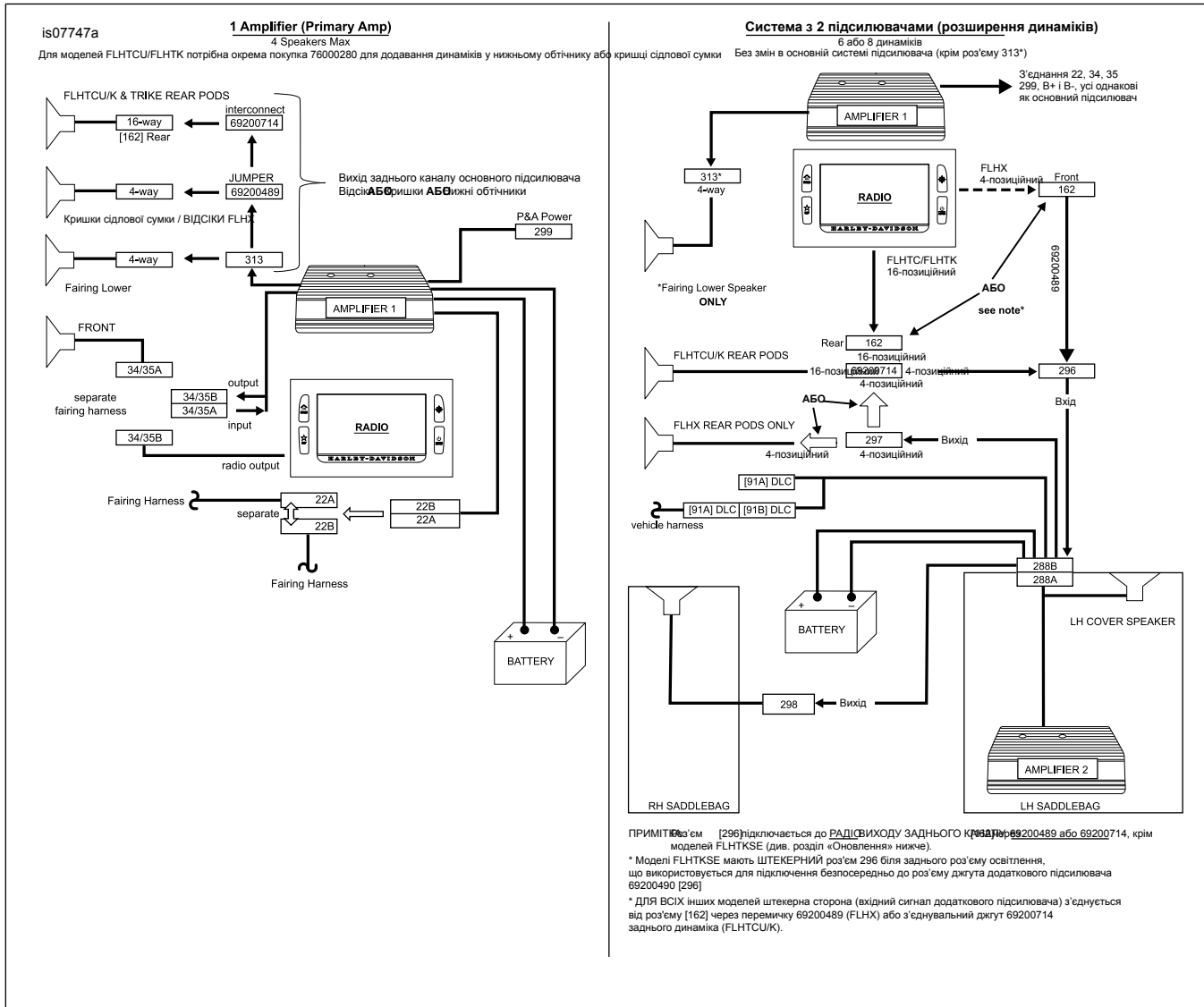
Малюнок 13. Обслуговувані запчастини, комплект аудіопідсилювача Boom!

Таблиця 3. Запчастини, що обслуговуються:

Поз.	Опис (кількість)	АРТИКУЛ
1	Гвинти із шестигранною випуклою головкою (4)	926
2	Гвинт, Torx із напівкруглою головкою (2)	10500053
3	Кронштейн, підсилювач, правий	76000945
4	Підсилювач	76000277B
5	Кронштейн, підсилювач, кутовий	76000330
6	Перемичка, задній динамік	69200489
7	Джгут, з'єднувальний джгут заднього динаміка	69200714
8	Контргайка (2)	7686

Таблиця 3. Запчастини, що обслуговуються:

Поз.	Опис (кількість)	АРТИКУЛ
9	Джгут, основний підсилювач	69200487
10	Кабельні стяжки (10)	10006
11	Клейка основа (4)	69200342
12	Кронштейн, кріплення підсилювача в обтічнику	76000923



Малюнок 14. Конфігурація підсилювача

Таблиця 4. Оновлення

О Н О В Л Е Н Н Я	
<b>Моделі FLHX із системою з 4 динаміками: оновлення до основного підсилювача</b>	
в нижньому обтічнику	Від'єднайте нижній джгут (69200612) від виходу джгута радіо мотоцикла [162]. Під'єднайте до [313] джгута підсилювача в обтічнику.
Відсіки/Кришки	<ul style="list-style-type: none"> <li>Від'єднайте перемичку (69200489) від виходу джгута радіо мотоцикла [162]. Під'єднайте до [313] підсилювача в обтічнику</li> <li>Замініть протидощовий ковпачок з [313] на [162].</li> </ul>