



BỘ DỤNG CỤ LẮP PHẦN CỨNG

THƯỜNG

Mã số bộ sản phẩm

76000278A

Mẫu xe

Để biết phụ tùng phù hợp với mẫu xe nào, vui lòng tham khảo Catalog Bán lẻ P&A hoặc mục Phụ tùng và Phụ kiện trên trang web www.harley-davidson.com (chỉ có tiếng Anh).

▲ CẢNH BÁO

Sự an toàn của người lái và người ngồi sau phụ thuộc vào việc lắp đặt chính xác bộ chi tiết này. Sử dụng các quy trình thích hợp trong hướng dẫn bảo dưỡng. Nếu bạn không đủ khả năng làm theo quy trình hoặc không có đúng dụng cụ, hãy nhờ đại lý của Harley-Davidson thực hiện việc lắp đặt. Việc lắp sai bộ chi tiết này có thể dẫn đến thương tích nghiêm trọng hoặc tử vong. (00333b)

LƯU Ý

Tờ hướng dẫn này sử dụng thông tin có trong sách hướng dẫn bảo dưỡng. Công tác lắp đặt này yêu cầu sử dụng đúng sách hướng dẫn bảo dưỡng dành cho mẫu xe. Bạn có thể lấy hướng dẫn bảo dưỡng này tại đại lý của Harley-Davidson.

Quá tải điện

THÔNG BÁO

Có thể làm quá tải hệ thống sạc của xe bằng cách thêm quá nhiều phụ kiện điện. Nếu tổng lượng điện tiêu thụ của tất cả các phụ kiện điện hoạt động tại bất kỳ thời điểm nào lớn hơn mức mà hệ thống sạc của xe có thể tạo ra, điện sẽ bị lấy từ ắc quy và điều đó có thể làm hỏng hệ thống điện của xe. (00211d)

Khi mua bộ công cụ này bạn sẽ được quyền sử dụng phần mềm điều chỉnh âm thanh được phát triển riêng cho Hệ thống Âm thanh Cao cấp. Phần mềm điều chỉnh cân bằng độ chói này được thiết kế để tối ưu hiệu quả và đáp ứng âm thanh của hệ thống loa gầm trước BOOM! Ngay cả khi Đại lý Harley-Davidson không lắp đặt bộ dụng cụ này, phần mềm điều chỉnh cân bằng đặc biệt này vẫn có sẵn miễn phí ở bất kỳ đại lý nào thông qua Kỹ thuật viên Kỹ thuật số II. Mức phí nhân công đại lý có thể được áp dụng cho việc nâng cấp này.

▲ CẢNH BÁO

Khi lắp bất kỳ phụ kiện chạy điện nào, hãy chắc chắn rằng bạn không vượt quá định mức ampe tối đa của cầu chì hoặc cầu dao bảo vệ mạch điện đang được sửa đổi. Cường độ dòng điện vượt mức tối đa có thể gây trực hệ thống điện, từ đó có khả năng dẫn đến thương tích nghiêm trọng hoặc tử vong. (00310a)

Bộ khuếch đại này cần nhiều dòng hơn tới **8 amp** từ hệ thống điện.

Các chi tiết trong bộ sản phẩm

CHUẨN BỊ

LƯU Ý

Đối với các xe trang bị còi báo động:

- Xác minh rằng xe có chia thông minh.
- Khởi động xe.

LƯU Ý

Các bước dưới đây được cung cấp như là bản trình bày sơ lược của quy trình. Làm theo tất cả các bước được nêu ở các phần tương ứng trong sách hướng dẫn bảo dưỡng.

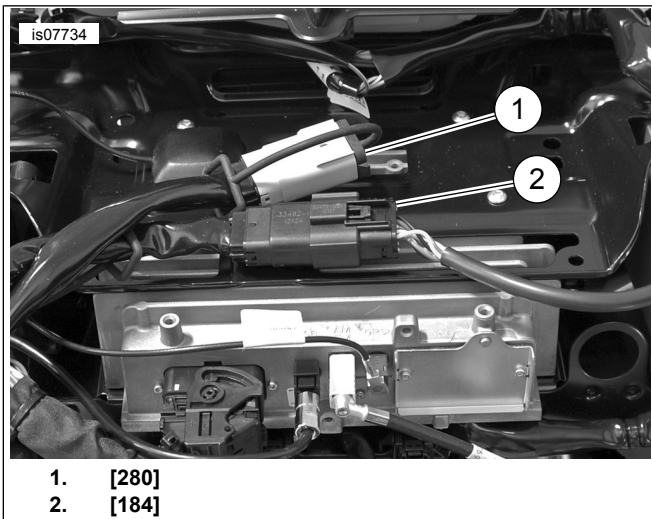
1. Tháo yên.
2. Tháo bình xăng.
3. Tháo cầu chì chính.
4. Tháo yếm ngoài.
5. Tháo ống gió.
6. Xem Hình 1. Tháo nắp bảo vệ dây điện.
7. Xem Hình 2. Tháo cáp nối cho đầu nối [184] và [280] khỏi giá đỡ radio.
8. Xem Hình 3. Nếu có, tách riêng các ăng ten XM/NAV khỏi giá đỡ radio và để sang một bên.
9. Loại bỏ hai vít giữ Bộ điều khiển viễn tin (TCU) giá đỡ. Giữ lại vít để tái sử dụng.
10. Xem Hình 4. Nếu có, hãy tháo khung TCU hiện tại (2).
 - a. Tháo bốn vít (3). Giữ lại vít để tái sử dụng.
11. Xem Hình 5. Cố định và lắp đặt TCU trên khung sử dụng hai ốc vít. Siết chặt.
Mô-men: 7–8 N·m (62–71 in·lbs)
12. Nếu được trang bị, cố định mô-đun ăng-ten ẩn phía sau bộ khuếch đại.
13. Đường cáp đến ổ cắm phía sau radio.



14. Xem Hình 6. Tháo bốn khung đỡ radio bằng cách tháo vít radio. Giữ lại vít để tái sử dụng.
15. Cố định giá đỡ bộ khuếch đại.
16. Lắp đặt bốn khung đỡ radio bằng vít radio. Siết chặt.
Mô-men: 2–3 N·m (18–27 in-lbs)
17. Nếu được trang bị, đường cáp ăng-ten ẩn xung quanh đặt sang bên trái (đầu nối bên trái bộ khuếch đại) của khung đỡ mới.

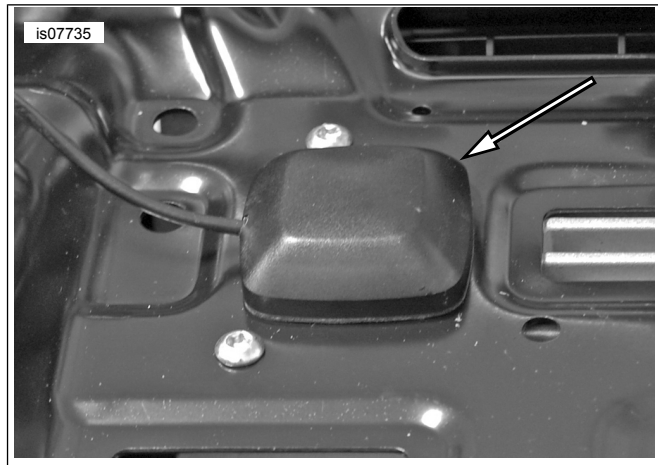


Hình 1. Rãnh đặt dây

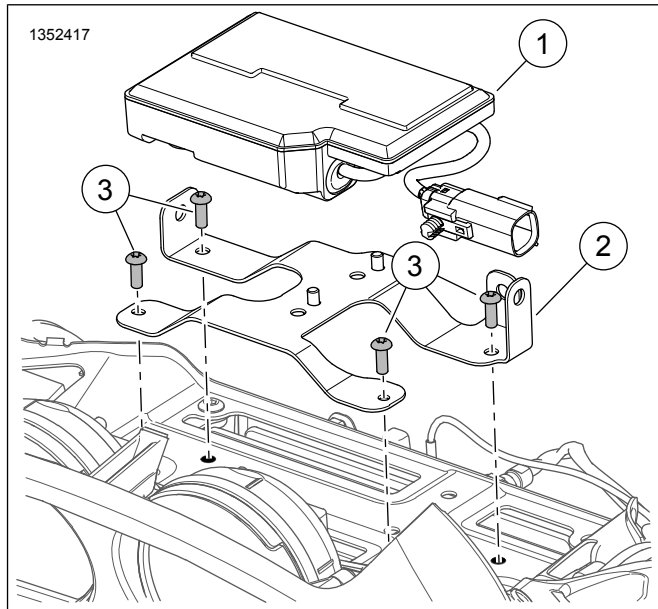


1. [280]
2. [184]

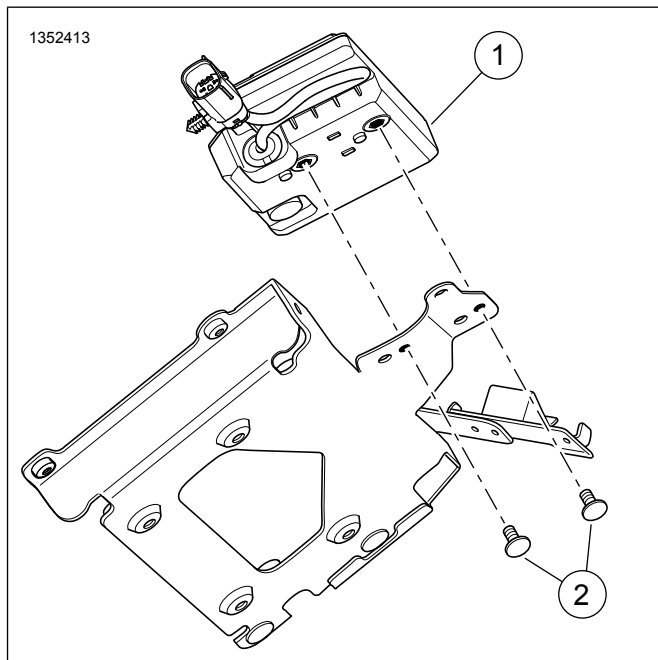
Hình 2. [280] và [184]



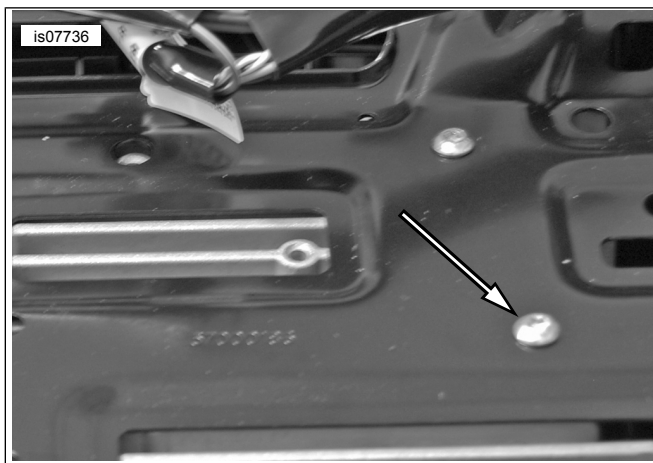
Hình 3. Tháo ăng-ten



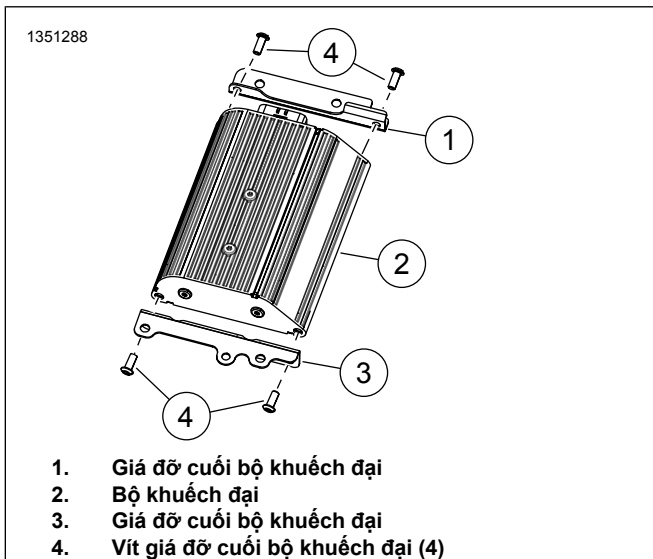
Hình 4. Giá đỡ TCU



Hình 5. Vít TCU



Hình 6. Đinh vít của giá đỡ radio



1. Giá đỡ cuối bộ khuếch đại
2. Bộ khuếch đại
3. Giá đỡ cuối bộ khuếch đại
4. Vít giá đỡ cuối bộ khuếch đại (4)

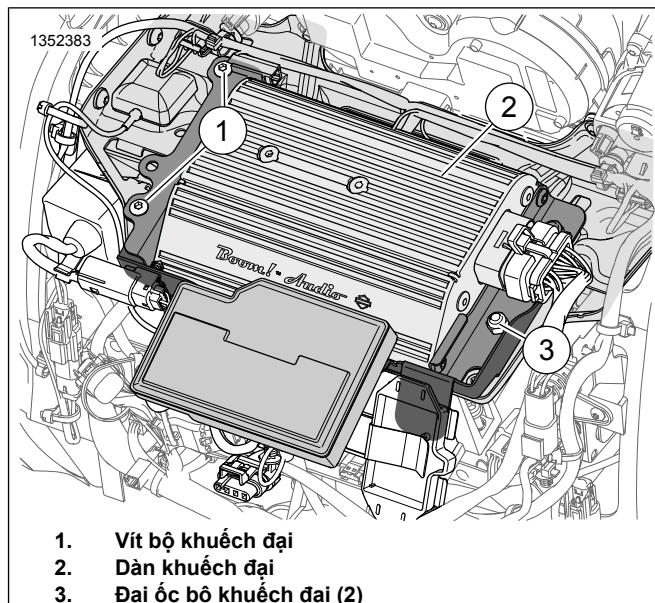
Hình 7. Giá đỡ bộ khuếch đại

LẮP ĐẶT

1. Xem Hình 7. Lắp đặt giá đỡ bộ khuếch đại cạnh bộ khuếch đại.
2. Xem Hình 8. Lắp đặt bộ khuếch đại.
 - a. Cố định các lỗ của bộ khuếch đại bên trên đinh tán của giá đỡ bộ khuếch đại.
 - b. Lắp hai vít. Siết chặt.
Mô-men: 10–12 N·m (7–9 ft-lbs)
 - c. Lắp hai đai ốc. Siết chặt.
Mô-men: 8–11 N·m (6–8 ft-lbs)

LƯU Ý

Không làm xước bộ khuếch đại trên giá.



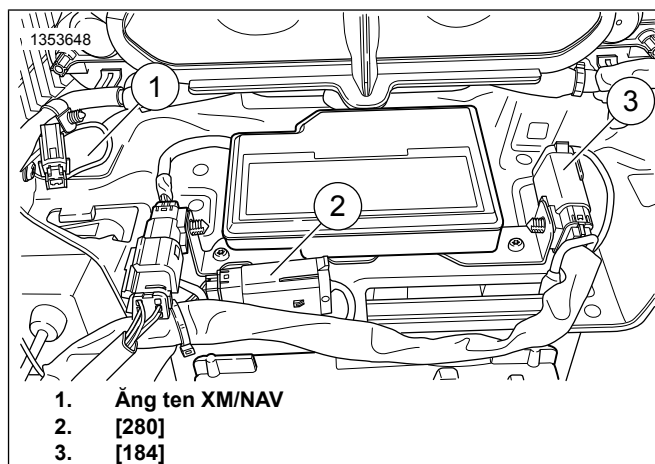
1. Vít bộ khuếch đại
2. Dàn khuếch đại
3. Đai ốc bộ khuếch đại (2)

Hình 8. Lắp đặt Bộ khuếch đại

3. Xem Hình 9. Lắp đặt cáp nối [184] và [280] vào giá đỡ bộ khuếch đại và nếu có, cố định ăng-ten SiriusXM & NAV.

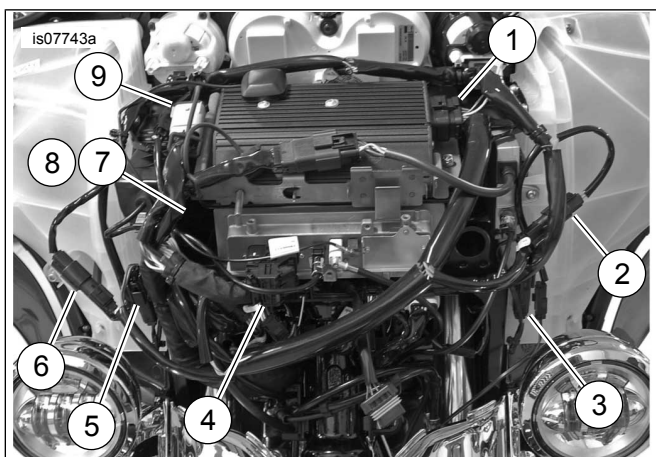
LƯU Ý

Khung khuếch đại có một chiếc kẹp cho một máy phát mở cửa gara. Nếu xe gắn máy có khung khuếch đại, di dời nó đến vị trí này. Đinh tán ở phía trước của khung chỉ dành cho sử dụng CVO.



1. Ăng ten XM/NAV
2. [280]
3. [184]

Hình 9. Di chuyển giắc nối



1. [149] Bộ khuếch đại
2. [35A] loa LH (đầu vào từ radio)
3. [35B] loa LH (đầu ra bộ khuếch đại)
4. [22] RHCM
5. [34A] loa RH (đầu vào từ radio)
6. [34B] loa RH (đầu ra bộ khuếch đại)
7. [162] đầu ra kênh phía sau (từ radio) (FLHX được hiển thị)
8. [313] Kênh đầu ra phía sau (từ bộ khuếch đại)
9. [299] nguồn P&A

Hình 10. Bó dây kết nối

4. Xem Hình 10. Vị trí bó dây như được hiển thị và kết nối các giắc nối. Kết nối cho [162] và [313] được nêu chi tiết trong các ghi chú dưới đây.

LƯU Ý

- Các mẫu xe FLHX: Nếu lắp đặt thêm một bộ khuếch đại cạnh các loa có sẵn trước đó, hãy xem phần "Nâng cấp" để biết hướng dẫn kết nối dây cáp.
- Nếu bộ khuếch đại này được sử dụng với một bộ khuếch đại thứ cấp để kích hoạt sáu hoặc tám loa, xem chi tiết kết nối [162] và [313] ở Bảng 1, Bảng 2 và bộ công cụ 76000280. FLHX(S) [162] đầu ra kênh phía sau Molex 4 chiều từ radio. Được sử dụng cho đầu ra loa mà không cần bộ khuếch đại. Xem Hình 8. Không sử dụng với bộ khuếch đại chính, được dùng cho ĐẦU VÀO bộ khuếch đại thứ cấp. Xem Hình 10. FLHTC/FLHTK/TRIKE [162] (R) đầu ra kênh phía sau Molex 16 chiều từ radio. Chứa tất cả dây loa phía sau. Lắp đặt 69200714 để sử dụng với bộ khuếch đại (xem Bước 7). Bộ khuếch đại yếm [313] một đầu ra 4 chiều Molex của bộ khuếch đại chính, có thể được sử dụng cho loa túi yên, loa chậu phía sau hoặc yếm dưới. Dành riêng cho yếm dưới khi được sử dụng trên cấu hình sáu hoặc tám loa.

Bảng 1. Đầu nối [313] của dây nối bộ khuếch đại

MẪU XE	SỐ LƯỢNG LOA			
	2	4	6	8
FLHX(S)	Không có	A	B	B
FLHTCU	Không có	C	F	F
FLHTK	Không có	C	F	KHÔNG PHÙ HỢP

Bảng 1. Đầu nối [313] của dây nối bộ khuếch đại

MẪU XE	SỐ LƯỢNG LOA			
TRIKE	Không có	C	KHÔNG PHÙ HỢP	KHÔNG PHÙ HỢP
Đ: Kết nối với dây nối 69200489 (cho bật phủ xe hoặc R. Loa chậu) hoặc dây phân yếm dưới 69200612				
B: Kết nối với dây nối 69200489. Đầu còn lại của dây nối để nối mở rộng loa 69200490 [296]				
C: Kết nối với dây nối 69200489. Đầu khác của dây nối phía sau loa kết nối 69200714 (xem bên dưới)				
F: Chỉ kết nối [313] với yếm dưới. Không cần dây nối 69200489				
N/A: Hệ thống 2 loa không yêu cầu sử dụng [313]				

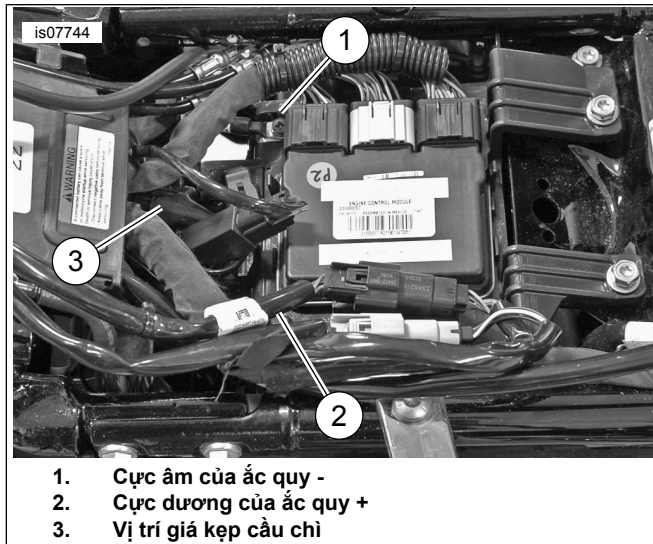
Bảng 2. Giắc nối [162] của Bộ dây yếm và Bộ khuếch đại

MẪU XE	SỐ LƯỢNG LOA			
	2	4	6	8
FLHX(S)	Không có	D	E	E
ULTRA	Không có	C	G	G
FLHTK	Không có	C	G	KHÔNG PHÙ HỢP
TRIKE	Không có	C	KHÔNG PHÙ HỢP	KHÔNG PHÙ HỢP
D: Không kết nối, để lại nắp thời tiết theo thiết kế của hãng tại chỗ				
E: Kết nối với dây nối 69200489. Đầu còn lại của dây nối để nối mở rộng loa 69200490 [296]				
G: Nối loa sau kết nối 69200714 để mở rộng loa [296] và dây nối [297] 69200489 không được sử dụng.				
N/A: Hệ thống 2 loa không yêu cầu sử dụng [162]				

5. Dẫn dây nối ắc quy thông qua rãnh đặt dây và nối với các cực ắc quy tương ứng.
6. Tháo cực - và + của ắc quy.
 - a. Đặt đầu cốt có nhãn B+ ở cực dương của ắc quy.
 - b. Lắp bu-lông.
 - c. Đặt đầu cốt nhãn B- lên cọc bình âm.
 - d. Lắp bu-lông.
 - e. Vặn chặt Bu lông. Siết chặt.
Mô-men: 6,8–7,9 N·m (60–70 in-lbs)
 - f. Cố định giá giữ cầu chì thẳng hàng ở vị trí có thể tiếp cận để thực hiện thao tác tháo gỡ tối thiểu, không được đặt bên trong rãnh đặt dây.
7. Chỉ dành cho các mẫu FLHTCU/K và Trike Xem Bảng 1 và Bảng 2. Lắp đặt bó dây nối liên kết loa chậu phía sau (69200714).
 - a. Xem Hình 11. Ngắt kết nối [162] nằm phía tựa lưng người ngồi sau.
 - b. Kết nối giắc cắm phù hợp với bộ dây nối [162A/B].
 - c. Kết nối phía bên ổ cắm 4 chiều của 69200714 với dây nối bên pin 4 chiều 69200489.
 - d. Sử dụng nắp (từ 313) để cắm phía 4 pin không sử dụng của 69200714.

- e. Nếu sử dụng bộ mở rộng loa 76000280, kết nối cạnh pin 4 chiều của 69200714 để lắp ổ cắm 4 chiều của [296].
- f. Kết nối phía bên ổ cắm 4 chiều của 69200714 để lắp pin 4 chiều [297].

- 8. Xem Hình 11 . Lắp đặt nắp bảo vệ rãnh dây điện.
- 9. Lắp nắp bất kỳ giắc cắm bên pin không sử dụng với 72632-10, được cung cấp với 692000478 [313] hoặc từ bộ dây yếm của nhà cung cấp [162] trên các mô hình FLHX.



- 1. Cực âm của ắc quy -
- 2. Cực dương của ắc quy +
- 3. Vị trí giá kệ cầu chì

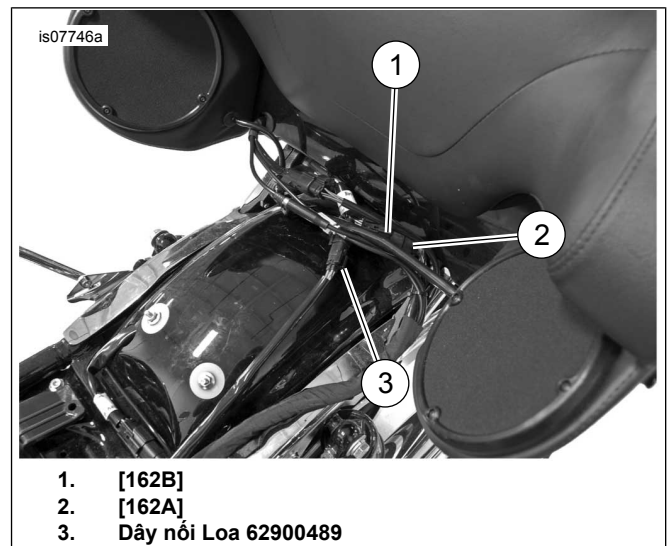
Hình 11. Kết nối ắc quy

- 10. Dùng dây bó cáp để cố định bó dây. Kiểm tra chắc chắn việc đi dây không cản trở tay lái và giảm sóc.

⚠ CẢNH BÁO

Bảo đảm rằng bạn có thể đánh lái xe mượt mà và không gặp trở ngại. Hệ thống đánh lái bị kẹt có thể dẫn đến mất khả năng kiểm soát xe và gây thương tích nghiêm trọng hoặc tử vong. (00371a)

- 11. Xem Hình 12 . Các mẫu xe được trang bị SiriusXM : Di dời ăng-ten SiriusXM cùng giá đỡ và hướng dẫn từ bộ phụ kiện đó. Lắp đặt cầu chì chính và kiểm tra hoạt động radio.



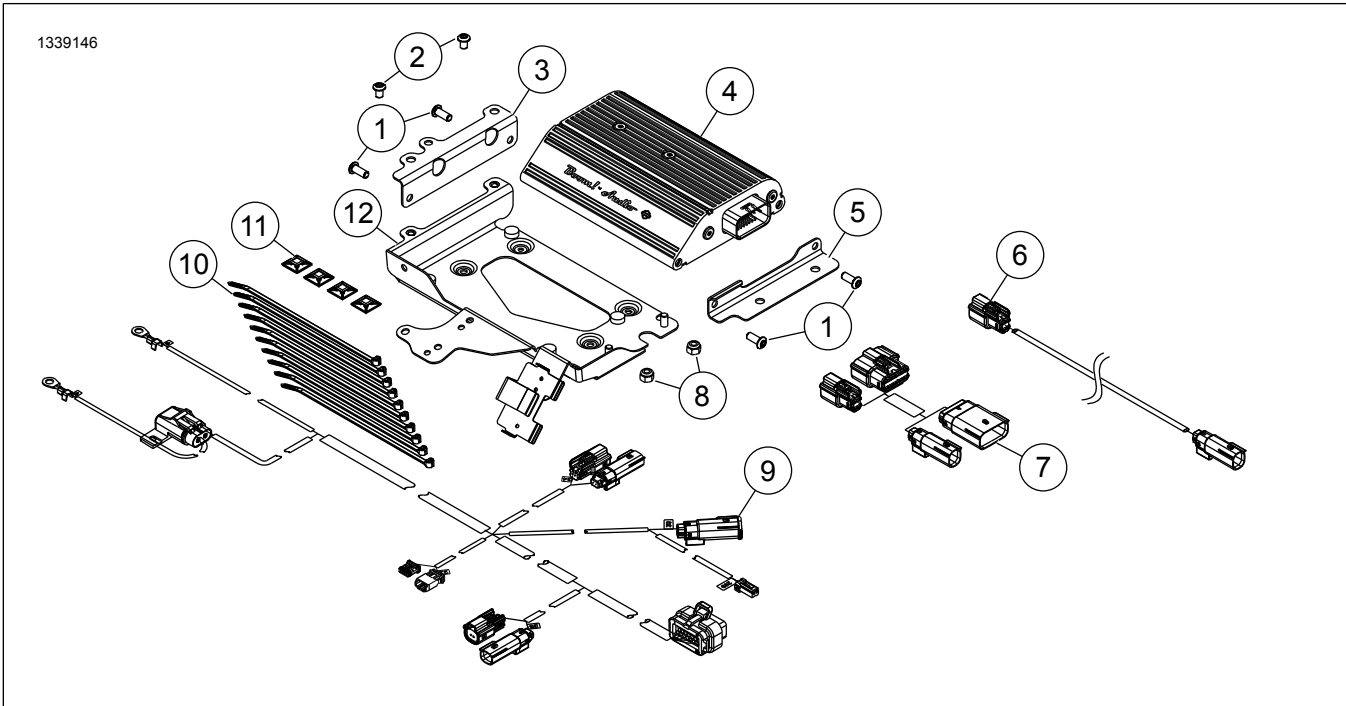
- 1. [162B]
- 2. [162A]
- 3. Dây nối Loa 62900489

Hình 12. Giắc kết nối loa chịu phía sau

- 12. Tải bộ khuếch đại EQ dựa trên cấu hình loa sử dụng phần nháy của bộ khuếch đại của Công cụ Bảo dưỡng ở Đại lý (kỹ thuật viên kỹ thuật số).
 - a. Kiểm tra bản Cập Nhật cho Hiệu chỉnh bộ khuếch đại cơ sở.
 - b. Cài đặt phiên bản Hiệu chỉnh Cơ bản mới nhất, nếu có sẵn bản Cập nhật.
 - c. Tiếp tục với lắp đặt lại radio.
 - d. Chọn cấu hình loa mới .
 - e. EQ đúng dựa trên cấu hình loa có sẵn trong phần thông tin.
 - f. Hoàn thành lắp đặt radio với cấu hình loa mới .
 - g. Tiếp tục với lắp đặt bộ khuếch đại.
 - h. Tải Bộ khuếch đại EQ dựa trên cấu hình loa như đã nêu trong phần lắp đặt radio.
 - i. Hoàn thành lắp đặt Bộ khuếch đại.
- 13. Lắp đặt ống gió. Xem sách hướng dẫn bảo dưỡng.
- 14. Lắp yếm ngoài. Xem sách hướng dẫn bảo dưỡng.
- 15. Lắp cầu chì chính. Xem sách hướng dẫn bảo dưỡng.
- 16. Lắp bình xăng. Xem sách hướng dẫn bảo dưỡng.
- 17. Lắp yên xe. Sau khi lắp, kéo yên xe lên để đảm bảo yên đã được lắp chắc chắn. Xem sách hướng dẫn bảo dưỡng.
- 18. Nếu được trang bị, gắn chặt ăng-ten ản AM/FM lên bề mặt lắp đặt dưới kính chắn gió phía sau bộ khuếch đại.
- 19. Tham khảo **Tự chẩn đoán công tơ mét** trong EDM để xóa các mã được thiết lập trong quá trình cài đặt.

PHỤ TÙNG

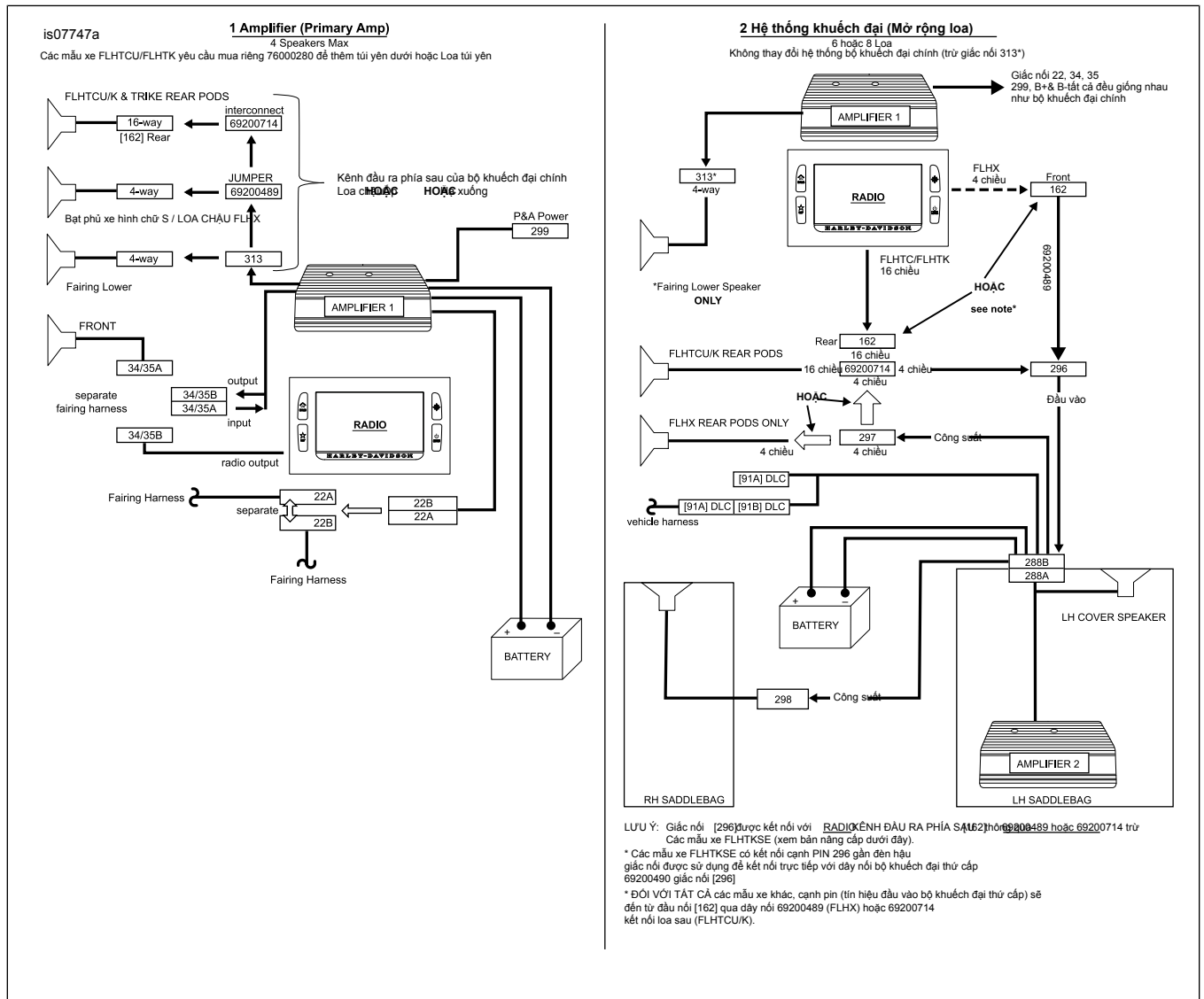
1339146



Hình 13. Linh kiện dịch vụ, Boom! Bộ dụng cụ khuếch đại âm thanh

Bảng 3. Phụ tùng

Mặt hàng	Mô tả (Số lượng)	Số bộ phận
1	Vít đầu tròn có lỗ lục giác (4)	926
2	Vít đầu tròn Torx (2)	10500053
3	Khung, bộ khuếch đại, bên phải	76000945
4	Bộ khuếch đại	76000277B
5	Khung, bộ khuếch đại, góc	76000330
6	Dây nối, loa sau	69200489
7	Bộ dây, kết nối loa sau	69200714
8	Đai ốc khóa (2)	7686
9	Bộ dây, bộ khuếch đại chính	69200487
10	Dây thít cáp (10)	10006
11	Tấm keo dán (4)	69200342
12	Khung, bộ khuếch đại gắn yếm xe	76000923



Hình 14. Cấu hình bộ khuếch đại

Bảng 4. Nâng cấp

NÂNG CẤP	
Các mẫu xe FLHX với hệ thống 4 loa: nâng cấp lên Bộ khuếch đại chính	
Hạ xuống	Ngắt kết nối bó dây thấp (69200612) từ đầu ra bó dây radio [162]. Kết nối lại với [313] của bó dây khuếch đại cánh gió.
Loa chấu/Bạt phủ xe	<ul style="list-style-type: none"> Ngắt kết nối dây nối 69200489 từ bó dây đầu ra radio [162]. Kết nối lại với [313] của bộ khuếch đại cánh gió Thay thế nắp thời tiết từ [313] ở [162].