



XL アッパーベルトガード

概略

キット番号

60402-04A, 60379-09A, 60300045

適合モデル

モデルの適合性については、純正P&Aカタログまたはwww.harley-davidson.com内のパーツ&アクセサリページ(英語版のみ)をご覧ください。

▲警告

ライダーおよびパッセンジャーの安全を守るため、キットは正しく装着してください。サービスマニュアルを参照しながら、適切な手順に従ってください。自分で作業を行うことが難しい場合、または適切な工具を持っていない場合は、最寄りのハーレーダビッドソン正規販売網店に取り付けを依頼してください。本キットを正しく取り付けないと死亡したり重傷を負うおそれがあります。(00333b)

注記

この取り扱い説明書はサービスマニュアルの記載情報を参照しています。この取り付けには、該当する年式/モデル車両向けのサービスマニュアルが必要です。マニュアルはハーレーダビッドソンジャパン正規販売網店で入手できます。

このキットには交換用パーツは含まれていません。

取り外し

1. 「図1」を参照。右手ロアショックアブソーバマウントナット(3)とワッシャー(2)を取り外します。

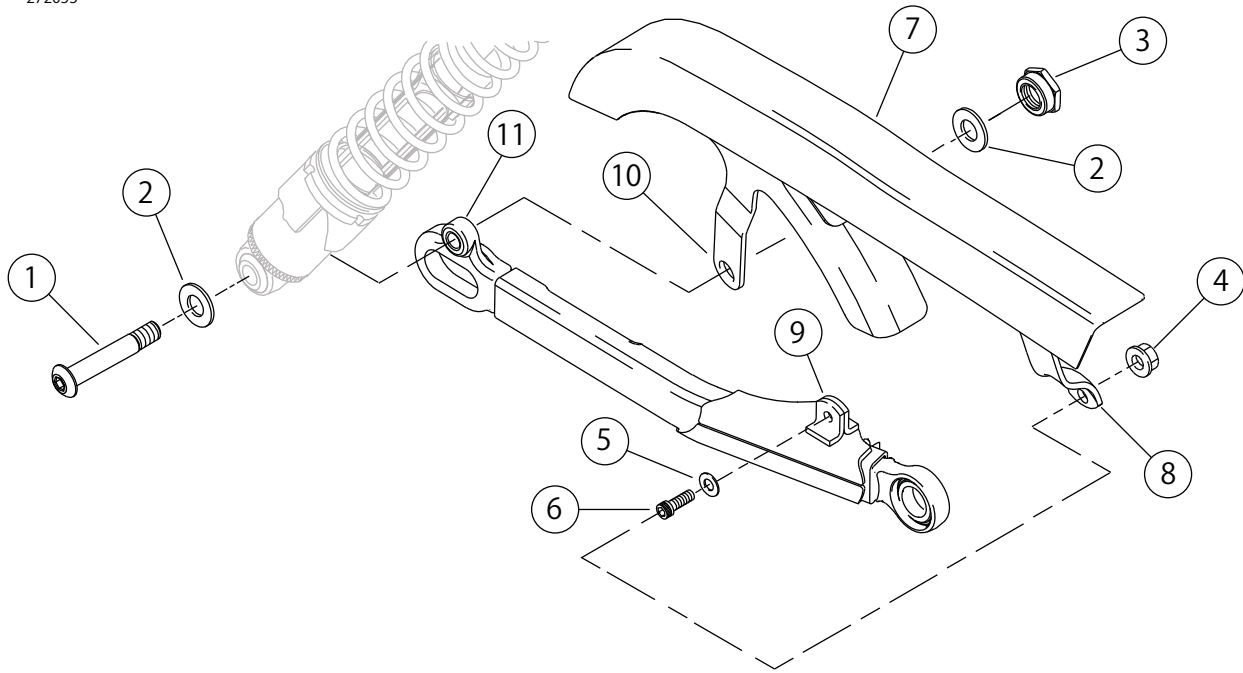
2. ベルトガード(7)のマウントタブホールが外れるまで、ショックアブソーバマウントボルト(1)をわずかに引き出しますが、完全に取り外さないようにしてください。
3. ベルトガードの前で、ボルト(6)、ワッシャー(5)、ナット(4)を取り外します。
4. 車両からベルトガードを取り外します。

取り付け

注記

「図1」を参照。新品のクロームベルトガードを装着する際、フロントマウントタブ(8)をスイングアームマウントタブ(9)の外側に取り付けます。リアベルトガードマウントタブ(10)はショックアブソーバマウントタブ(11)の内側に取り付けます。

1. 「図1」を参照。新品のベルトガード(7)を車両にスライドさせます。
2. ボルト(6)、ワッシャー(5)、ナット(4)でベルトガードをリアスイングアームに固定します。締め付ける。
トルク: 13.6-20.3 N·m (120-180 in-lbs)
3. ベルトガードマウントホールを通して、ロアショックアブソーバマウントボルト(1)を押し込みます。
4. ワッシャー(2)とナット(3)をボルトに固定します。締め付ける。
トルク: 61-68 N·m (45-50 ft-lbs)



- | | |
|----------------------------|----------------------|
| 1. ロアショックアブソーバーマウントボルト(右側) | 7. ベルトガード |
| 2. ワッシャー | 8. フロントマウントタブ |
| 3. マウントナット | 9. リアマウントタブ |
| 4. ナット | 10. リアベルトガードマウントタブ |
| 5. ワッシャー | 11. ショックアブソーバーマウントタブ |
| 6. ボルト | |

図1。アッパーベルトガードの取り外しと取り付け