



## ฝาครอบสายพานช่วงบนขนาด XL

### ทั่วไป

#### หมายเลขชุดอุปกรณ์

60402-04A, 60379-09A, 60300045

#### รุ่น

สำหรับข้อมูลที่สอดคล้องกับแต่ละรุ่น โปรดดูที่แคตตาล็อกขายปลีกของ P&A หรือส่วนชิ้นส่วนและอุปกรณ์เสริมของ [www.harley-davidson.com](http://www.harley-davidson.com) (ภาษาอังกฤษเท่านั้น)

#### ⚠ คำเตือน

ความปลอดภัยของผู้ขับขี่และผู้โดยสารขึ้นอยู่กับ การติดตั้งชุดอุปกรณ์ นี้อย่างถูกต้อง ใช้ขั้นตอนในคู่มือการให้บริการที่เหมาะสม หากคุณไม่สามารถดำเนินการหรือไม่มีเครื่องมือที่ถูกต้อง โปรดให้ตัวแทน Harley-Davidson ทำการติดตั้ง การติดตั้งอุปกรณ์นี้อย่างไม่เหมาะสม อาจส่งผลกระทบต่อชีวิตหรือการบาดเจ็บที่รุนแรง (00333b)

#### หมายเหตุ

เอกสารแนะนำฉบับนี้อ้างอิงจากข้อมูลคู่มือซ่อมบำรุง ต้องมีคู่มือซ่อมบำรุง สำหรับมอเตอร์ไซค์รุ่นนี้เพื่อทำการติดตั้ง ขอรับได้จากตัวแทนจำหน่าย Harley-Davidson

ไม่มีชิ้นส่วนอะไหล่ในชุดนี้

#### การถอดออก

1. ดู รูปภาพ 1 ถอดน็อตยึดของโซ่คัทด้านขวาล่าง (3) และแหวนรอง (2)

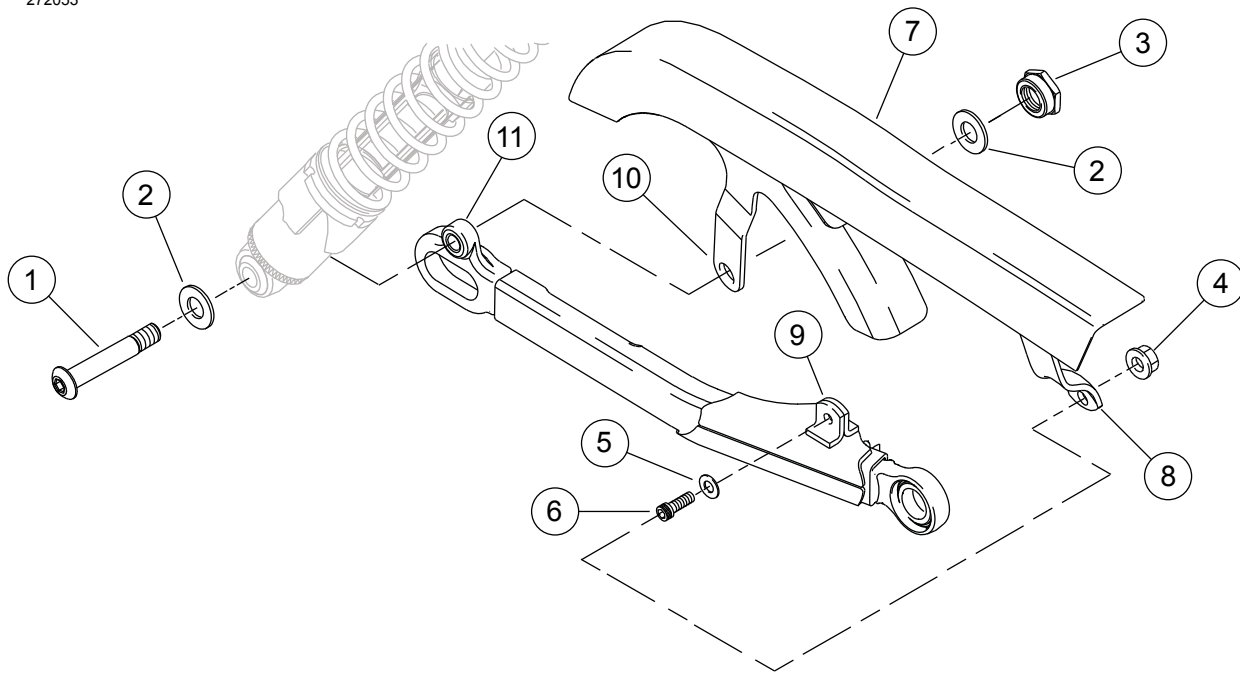
2. ดึงสลักเกลียวยึดโซ่คัท (1) ออกมาเล็กน้อยจนพ้นรูยึดในฝาครอบสายพาน (7) แต่อย่าถอดออกจนหมด
3. ถอดสลักที่ด้านหน้าของฝาครอบสายพาน (6) แหวนรอง (5) และน็อต (4)
4. ถอดฝาครอบสายพานออกจากตัวรถ

#### การติดตั้ง

#### หมายเหตุ

ดู รูปภาพ 1 เมื่อติดตั้งฝาครอบสายพานสีโครเมียมใหม่ ตรวจสอบให้แถบยึดด้านหน้า (8) แนบกับด้านนอกของแถบยึดของแขนเหวี่ยง (9) แถบยึดด้านหลังของฝาครอบสายพาน (10) ยึดติดกับด้านในของแถบยึดโซ่คัท (11)

1. ดู รูปภาพ 1 สอดฝาครอบสายพานใหม่ (7) เข้าที่
2. ยึดด้านหน้าของฝาครอบสายพานเข้ากับแขนเหวี่ยงด้านหลังด้วยสลัก (6) แหวนรอง (5) และน็อต (4) ขันให้แน่น แรงบิด: 13.6–20.3 N⋅m (120–180 in-lbs)
3. กดโซ่คัทช่วงล่างลงในสลักเกลียวยึด (1) ผ่านรูยึดของฝาครอบสายพาน
4. ขันเกลียวแหวนรอง (2) และน็อต (3) ลงในสลัก ขันให้แน่น แรงบิด: 61–68 N⋅m (45–50 ft-lbs)



1. สลักเกลียวยึดโช้คอัพช่วงล่าง (ด้านขวา)
2. แหวนรอง
3. น็อตหมุดยึด
4. น็อต
5. แหวนรอง
6. สลักเกลียว

7. ฝากรอบสายพาน
8. แลบยึดด้านหน้า
9. แลบยึดด้านหลัง
10. แลบยึดฝากรอบสายพานด้านหลัง
11. แลบยึดโช้คอัพ

รูปภาพ 1 การถอดและติดตั้งฝากรอบสายพานช่วงบน