



## BỘ LOA THÙNG XE BOOM! AUDIO STAGE II

### THƯỜNG

Khuyến nghị lắp đặt bởi đại lý.

### Mã số bộ sản phẩm

76000954

### Mẫu xe

Để biết phụ tùng phù hợp với mẫu xe nào, vui lòng tham khảo Catalog Bán lẻ P&A hoặc mục Phụ tùng và Phụ kiện trên trang web [www.harley-davidson.com](http://www.harley-davidson.com) (chỉ có tiếng Anh).

#### LƯU Ý

Loa trong bộ sản phẩm này CHỈ sử dụng được với một số hệ thống âm thanh Harley-Davidson<sup>®</sup> nhất định đời 2014 và mới hơn. Vui lòng tham khảo catalog bán lẻ P&A hoặc mục Parts and Accessories (Phụ tùng và Phụ kiện) trên trang web [www.harley-davidson.com](http://www.harley-davidson.com) (chỉ có tiếng Anh).

Sử dụng những loa này với hệ thống âm thanh Harley-Davidson đời 2005 hoặc trước đó SẼ làm hỏng vĩnh viễn những hệ thống này.

### Yêu cầu lắp đặt

Bộ Khuếch đại (Mã hiệu 76000277B).

Bộ sản phẩm lắp đặt Bộ Khuếch đại (Mã hiệu 76000745 hoặc 76000584). Các bộ chi tiết lắp này bao gồm tất cả giá đỡ, dây điện, chi tiết lắp và hướng dẫn lắp đặt riêng.

Cần lắp đặt Bộ khuếch đại và Bộ chi tiết lắp trước khi lắp Bộ loa thùng xe. Bộ khuếch đại phải được lắp đặt trước khi tải EQ.

#### LƯU Ý

KHÔNG trộn các loa Tầng I và Tầng II trên cùng một xe.

#### THÔNG BÁO

EQ của radio PHẢI được đại lý của Harley-Davidson cập nhật TRƯỚC KHI bạn sử dụng hệ thống âm thanh. Việc vận hành hệ thống âm thanh trước khi cập nhật EQ của radio sẽ làm hỏng loa NGAY LẬP TỨC. (00645d)

Chỉ có thể cập nhật EQ của radio bằng công cụ chẩn đoán Digital Technician<sup>®</sup> II tại các đại lý Harley-Davidson được ủy quyền. Công cụ này:

- Yêu cầu **trước khi** VẬN HÀNH hệ thống âm thanh.
- Nên có **trước khi** LẮP ĐẶT loa.

#### ▲ CẢNH BÁO

Sự an toàn của người lái và người ngồi sau phụ thuộc vào việc lắp đặt chính xác bộ chi tiết này. Sử dụng các quy trình thích hợp trong hướng dẫn bảo dưỡng. Nếu bạn không đủ khả năng làm theo quy trình hoặc không có đúng dụng cụ, hãy nhờ đại lý của Harley-Davidson thực hiện việc lắp đặt. Việc lắp sai bộ chi tiết này có thể dẫn đến thương tích nghiêm trọng hoặc tử vong. (00333b)

#### LƯU Ý

Tờ hướng dẫn này có tham chiếu đến thông tin hướng dẫn bảo dưỡng. Công tác lắp đặt này đòi hỏi phải có sách hướng dẫn bảo dưỡng cho mô tô thuộc mẫu/năm này. Bạn có thể lấy hướng dẫn bảo dưỡng này tại đại lý của Harley-Davidson.

### Quá tải điện

#### ▲ CẢNH BÁO

Khi lắp bất kỳ phụ kiện chạy điện nào, hãy chắc chắn rằng bạn không vượt quá định mức ampe tối đa của cầu chì hoặc cầu dao bảo vệ mạch điện đang được sửa đổi. Cường độ dòng điện vượt mức tối đa có thể gây trục trặc hệ thống điện, từ đó có khả năng dẫn đến thương tích nghiêm trọng hoặc tử vong. (00310a)

#### THÔNG BÁO

Có thể làm quá tải hệ thống sạc của xe bằng cách thêm quá nhiều phụ kiện điện. Nếu tổng lượng điện tiêu thụ của tất cả các phụ kiện điện hoạt động tại bất kỳ thời điểm nào lớn hơn mức mà hệ thống sạc của xe có thể tạo ra, điện sẽ bị lấy từ ắc quy và điều đó có thể làm hỏng hệ thống điện của xe. (00211d)

Bộ khuếch đại này cần nhiều dòng hơn tới 8 amp từ hệ thống điện.

### Các chi tiết trong bộ sản phẩm

Xem Hình 3 và Bảng 1.

### LẮP ĐẶT

1. Xem sách hướng dẫn bảo dưỡng. Tháo cầu chì.

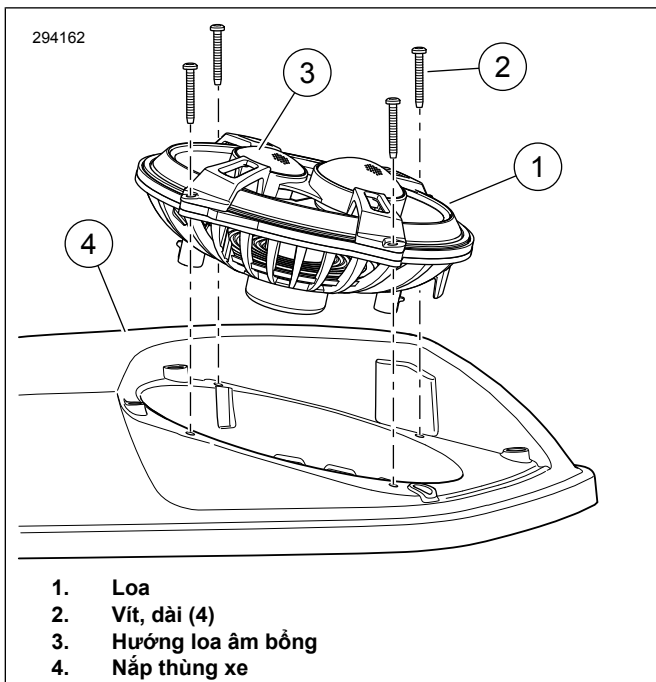
#### LƯU Ý

Nắp thùng xe chưa hoàn thiện phải được sơn phủ trước khi lắp loa.

2. Xem Hình 1. Lắp loa âm bổng nhỏ hơn (3) về phía sau của thùng xe như hình minh họa.

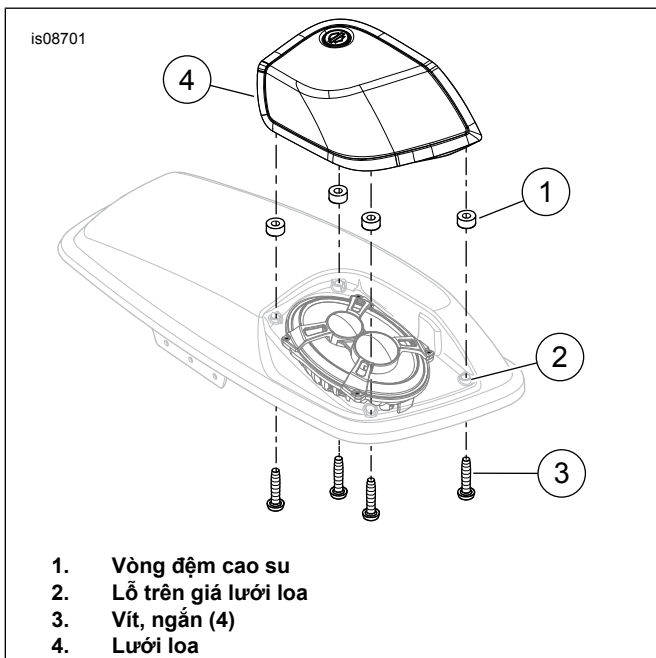
3. Cố định loa (1) bằng bốn vít dài (2). Lăn liệt siết vít. Siết chặt.

Mô-men: 1,4–1,7 N·m (12–15 in-lbs)



Hình 1. Hướng loa

4. Xem Hình 2 . Đặt vòng đệm cao su (1) vào lỗ của giá gắn lưới loa (2).
5. Đặt lưới loa (4) vào vị trí trên mặt loa.
6. Cố định bằng bốn vít ngắn (3). Lần lượt siết chặt vít. Siết chặt.  
Mô-men: 1,4–1,7 N·m (12–15 in-lbs)
7. Lặp lại các bước cho nắp thùng xe bên kia.



Hình 2. Lắp lưới loa

## KẾT NỐI

1. Kết nối cả hai giắc nối âm thanh hai chiều từ bộ dây điện của bộ khuếch đại với giắc nối âm trung/âm bông và giắc nối âm siêu trầm ở mặt dưới của loa. Các giắc nối khác nhau và chỉ lắp được theo một chiều.
2. Dùng dây thít cáp và kẹp giữ dây trong Bộ chi tiết lắp bộ khuếch đại để giữ bộ dây điện bên trong thùng xe nếu cần.

## HOÀN THIỆN

### LƯU Ý

Để tránh làm hỏng hệ thống âm thanh, hãy kiểm tra xem công tắc khóa điện đã ở vị trí OFF (TẮT) hay chưa **trước khi lắp đặt cầu chì chính**.

### THÔNG BÁO

EQ của radio **PHẢI** được đại lý của Harley-Davidson cập nhật **TRƯỚC KHI** bạn sử dụng hệ thống âm thanh. Việc vận hành hệ thống âm thanh trước khi cập nhật EQ của radio sẽ làm hỏng loa **NGAY LẬP TỨC**. (00645d)

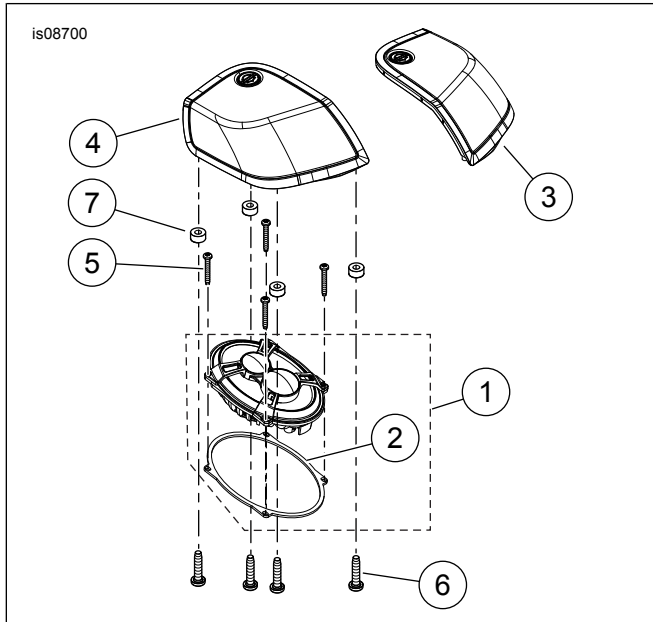
1. Xem sách hướng dẫn bảo dưỡng. Lắp cầu chì chính.
2. Nhờ đại lý Harley-Davidson cập nhật EQ của radio qua Digital Technician II.
3. Xoay công tắc khóa điện về vị trí ON (BẬT), nhưng không khởi động xe.
4. Tham khảo phần HỆ THỐNG THÔNG TIN GIẢI TRÍ BOOM! BOX trong hướng dẫn sử dụng. BẬT radio. Đảm bảo rằng tất cả các loa đều hoạt động và chức năng bộ chỉnh âm lượng trước/sau đều hoạt động chính xác. Nếu chưa được, kiểm tra lại dây điện của loa.
5. Xem sách hướng dẫn bảo dưỡng. Lắp yên xe.

## SỬ DỤNG

Tránh để dòng nước rửa cao áp bắn trực tiếp vào lưới loa vì có thể làm hỏng loa.

Đôi khi các hốc loa có thể bị đọng một ít nước khi đỗ xe ngoài trời. Các loa thùng xe có khả năng chống nước và nhiệt sinh ra khi loa hoạt động sẽ nhanh chóng làm nước bay hơi. Nước có thể ảnh hưởng tạm thời đến chất lượng âm thanh. Để dốc nước ra khỏi hốc loa, hãy mở nắp thùng xe.

# PHỤ TÙNG



Hình 3. Phụ tùng, Boom! Audio Stage II Bộ sản phẩm loa thùng xe

Bảng 1. Phụ tùng

Mặt hàng	Mô tả (Số lượng)	Số bộ phận
1	Cụm loa (2) (bao gồm chi tiết 2)	76000820
2	• Gioăng	Không bán rời
3	Lưới loa (trái)	76000873
4	Lưới loa (phải)	76000874
5	Vít, đầu TORX, #8-18 x 1,25 inch (8)	10200095
6	Vít, đầu TORX, #8-18 x 0,75 inch (8)	10200012
7	Vòng đệm cao su (8)	10300066