



ΚΙΤ ΗΧΕΙΩΝ ΦΕΡΙΝΓΚ ΒΟΟΜ! ΗΧΟΥ ΣΤΑΔΙΟΥ II (FLTR)

ΓΕΝΙΚΑ

Συνιστάται η τοποθέτηση από εμπορικό αντιπρόσωπο.

Αριθμός ΚΙΤ

76000956

Μοντέλα

Για πληροφορίες σχετικά με την εφαρμογή του μοντέλου, δείτε τον Κατάλογο Λιανικής Πώλησης Εξαρτημάτων και Αξεσουάρ ή την ενότητα Εξαρτήματα και Αξεσουάρ στη διεύθυνση www.harley-davidson.com (αγγλικά μόνο).

Απαιτήσεις τοποθέτησης

Κιτ Ενισχυτή (Αρ. εξαρτήματος 76000523).

Μόνο μοντέλα FLTRUSE: Απαιτείται ξεχωριστή αγορά καλωδίων (Αρ. εξαρτήματος 69200489) και διασύνδεσης καλωδίων (Αρ. εξαρτήματος 69200714).

Ασφαλιστικό σπειρωμάτων και στεγανωτική ουσία LOCTITE® 243 - Μπλε (Αριθμός εξαρτήματος 99642-97).

ΣΗΜΕΙΩΣΗ

ΜΗΝ αναμιγνύετε ηχεία σταδίου I και σταδίου II στο ίδιο όχημα.

Αυτά τα ηχεία είναι για χρήση ΜΟΝΟ σε ηχοσυστήματα Harley-Davidson από το 2014 και εξής. Η χρήση αυτών των ηχείων σε ηχοσυστήματα Harley-Davidson των ετών 2006-2013 ΘΑ προκαλέσει μόνιμη βλάβη σε αυτά τα ηχεία. Η χρήση αυτών των ηχείων σε ηχοσυστήματα Harley-Davidson του έτους 2005 ή παλαιότερα ΘΑ προκαλέσει μόνιμη βλάβη σε αυτά τα συστήματα.

ΣΗΜΕΙΩΣΗ

Ο ισοσταθμιστής ραδιοφώνου ΠΡΕΠΕΙ να ενημερώνεται από εμπορικό αντιπρόσωπο Harley-Davidson ΠΡΙΝ από τη λειτουργία του ηχοσυστήματος. Η λειτουργία του ηχοσυστήματος πριν από την ενημέρωση του ισοσταθμιστή ραδιοφώνου θα προκαλέσει ΑΜΕΣΩΣ ζημιά στα ηχεία. (00645d)

Η ενημέρωση του EQ (ισοσταθμιστής) ραδιοφώνου με τη χρήση του διαγνωστικού εργαλείου Ψηφιακός Τεχνικός® II:

- Συνιστάται πριν από την ΕΓΚΑΤΑΣΤΑΣΗ των ηχείων
- Απαιτείται πριν από την ΛΕΙΤΟΥΡΓΙΑ του ηχοσυστήματος.
- Διατίθεται μόνο μέσω εξουσιοδοτημένων εμπορικών αντιπροσώπων της Harley-Davidson.

⚠ ΠΡΟΕΙΔΟΠΟΙΗΣΗ

Η ασφάλεια του αναβάτη και του συνεπιβάτη εξαρτάται από τη σωστή τοποθέτηση αυτού του κιτ. Ακολουθήστε τις κατάλληλες διαδικασίες του εγχειριδίου σέρβις. Εάν δεν είστε σε θέση να εκτελέσετε τη διαδικασία ή εάν δεν διαθέτετε τα σωστά εργαλεία, ζητήστε από έναν εμπορικό αντιπρόσωπο Harley-Davidson να διεξαγάγει την τοποθέτηση. Η ακατάλληλη τοποθέτηση αυτού του κιτ θα μπορούσε να οδηγήσει σε θάνατο ή σοβαρό τραυματισμό. (00333b)

ΣΗΜΕΙΩΣΗ

Το παρόν φύλλο οδηγιών αναφέρεται σε πληροφορίες του εγχειριδίου σέρβις. Για αυτήν την τοποθέτηση, απαιτείται εγχειρίδιο σέρβις για τη μοτοσυκλέτα αυτού του έτους/μοντέλου. Μπορείτε να βρείτε διαθέσιμο στους εμπορικούς αντιπροσώπους Harley-Davidson.

Ηλεκτρική Υπερφόρτωση

⚠ ΠΡΟΕΙΔΟΠΟΙΗΣΗ

Κατά την τοποθέτηση οποιουδήποτε ηλεκτρικού αξεσουάρ, βεβαιωθείτε ότι δεν υπερβαίνετε τη μέγιστη ονομαστική ένταση ρεύματος της ασφάλειας ή του ασφαλειοδιακόπτη που προστατεύει το επηρεαζόμενο κύκλωμα το οποίο τροποποιείται. Η υπέρβαση της μέγιστης έντασης ρεύματος μπορεί να προκαλέσει αστοχίες των ηλεκτρικών συστημάτων, κάτι που θα μπορούσε να οδηγήσει σε θάνατο ή σοβαρό τραυματισμό. (00310a)

ΣΗΜΕΙΩΣΗ

Η προσθήκη πάρα πολλών ηλεκτρικών αξεσουάρ ενδέχεται να υπερφορτώσει το σύστημα φόρτισης του οχήματός σας. Εάν ο συνδυασμός των ηλεκτρικών αξεσουάρ που λειτουργούν κάθε στιγμή καταναλώνει περισσότερο ηλεκτρικό ρεύμα από αυτό που το σύστημα φόρτισης του οχήματός σας μπορεί να παράγει, η ηλεκτρική κατανάλωση μπορεί να αποφορτίσει την μπαταρία και να προκαλέσει ζημιά στο ηλεκτρικό σύστημα του οχήματός. (00211d)

Η αγορά αυτού του κιτ σας δίνει δικαίωμα πρόσβασης σε ένα ειδικά σχεδιασμένο λογισμικό εξισορρόπησης ήχου που χρησιμοποιείται με το Προηγμένο Ηχοσύστημα. Αυτή η μοναδική εξισορρόπηση σχεδιάστηκε για να βελτιστοποιήσει την απόδοση και την απόκριση ήχου των κάτω ηχείων του φέρινγκ ΒΟΟΜ! Audio. Αν αυτό το κιτ δεν εγκατασταθεί από έναν εμπορικό αντιπρόσωπο της Harley-Davidson, αυτό το ειδικό λογισμικό ισοστάθμισης είναι διαθέσιμο χωρίς χρέωση από οποιονδήποτε εμπορικό αντιπρόσωπο μέσω του Ψηφιακού Τεχνικού II. Για τη διαδικασία της αναβάθμισης, ο εμπορικός αντιπρόσωπος ενδέχεται να εφαρμόσει εργατικό κόστος.

Αυτός ο ενισχυτής απαιτεί έως και 8 αμπέρ περισσότερο ρεύμα από το ηλεκτρικό σύστημα.

Περιεχόμενα του Kit

Δείτε Εικόνα 4 και Πίνακα 1.

ΠΡΟΕΤΟΙΜΑΣΙΑ

▲ ΠΡΟΕΙΔΟΠΟΙΗΣΗ

Για την αποτροπή τυχαιάς εκκίνησης του οχήματος, η οποία θα μπορούσε να προκαλέσει θάνατο ή σοβαρό τραυματισμό, αφαιρέστε την κύρια ασφάλεια προτού προχωρήσετε. (00251b)

1. Δείτε το εγχειρίδιο σέρβις. Αφαιρέστε την κύρια ασφάλεια.

ΑΦΑΙΡΕΣΗ

1. Αφαιρέστε τον ανεμοθώρακα. Αφαιρέστε το εξωτερικό φέρινγκ. Δείτε το εγχειρίδιο σέρβις.
2. Αφαιρέστε τους μηχανισμούς σχάρας ηχείων φέρινγκ. Δείτε το εγχειρίδιο σέρβις.
3. Αφαιρέστε τα ηχεία φέρινγκ.
 - a. Αφαιρέστε τις τέσσερις βίδες που ασφαλίζουν το ηχείο στο περίβλημα.
 - b. Κρατήστε το ηχείο μακριά από το περίβλημα. Αποσυνδέστε τα καλώδια. Αφαιρέστε το ηχείο.
 - c. Επαναλάβετε στην απέναντι πλευρά.
 - d. Απορρίψτε τα ηχεία.

ΤΟΠΟΘΕΤΗΣΗ

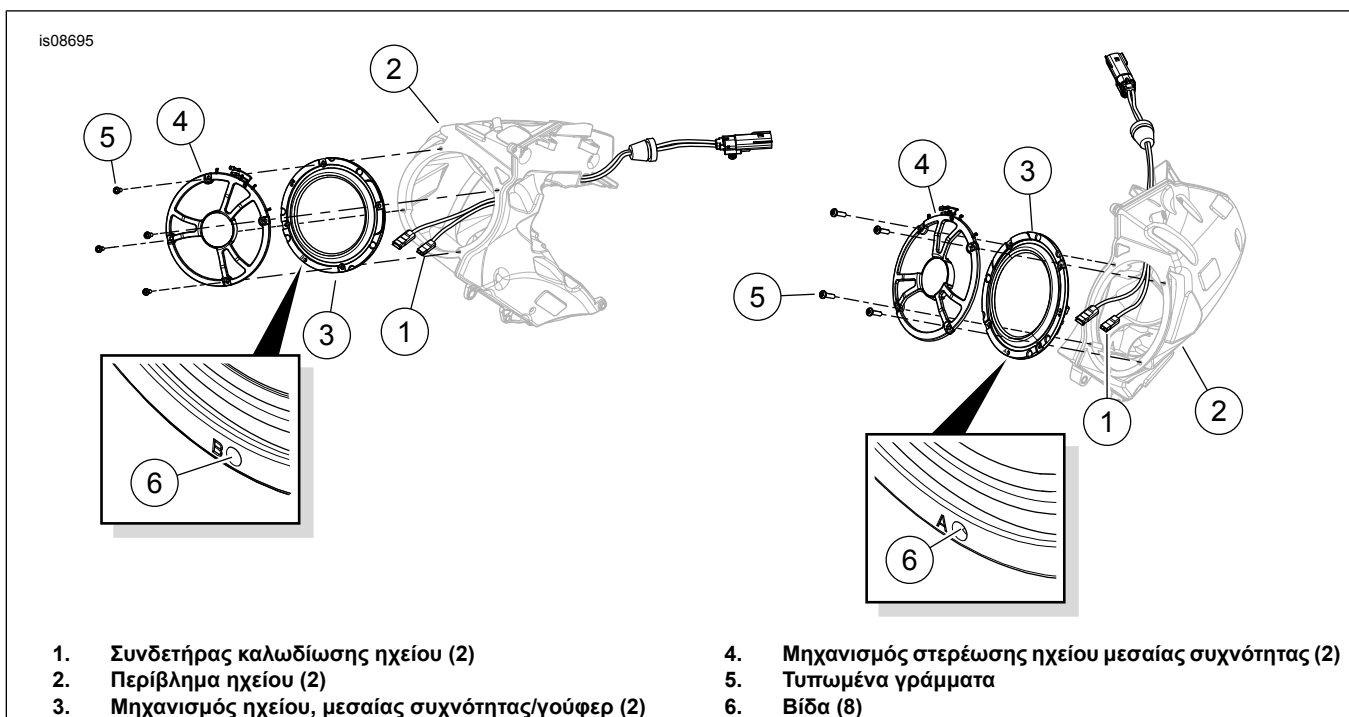
1. Ανατρέξτε στην ενότητα Εικόνα 1 . Συνδέστε τα βύσματα καλωδίωσης ηχείων (1), που βρίσκονται στο εσωτερικό του περιβλήματος ηχείων (2), στους ακροδέκτες που βρίσκονται στο πίσω μέρος του γούφερ (3). Ηλεκτρικές επαφές διαφορετικού μεγέθους προλαμβάνουν ακατάλληλη συναρμολόγηση.
2. Τοποθετήστε το ηχείο πάνω από το άνοιγμα του περιβλήματος ηχείου.

ΣΗΜΕΙΩΣΗ

Τα γράμματα «A» και «B» είναι τυπωμένα πάνω στο εξωτερικό χείλος (6) του ηχείου.

- Για το αριστερό ηχείο, περιστρέψτε ώστε το γράμμα «B» να βρίσκεται στο κάτω μέρος.
 - Για το δεξιό ηχείο, περιστρέψτε, ώστε το γράμμα «A» να βρίσκεται στο κάτω μέρος.
3. Τοποθετήστε τον μηχανισμό στερέωσης του ηχείου μεσαίας συχνότητας (4) πάνω από το γούφερ. Περιστρέψτε τον μηχανισμό ηχείου μεσαίας συχνότητας για να ευθυγραμμίσετε τις οπές στερέωσης με το γούφερ. Τοποθετήστε τα καλώδια στην κορυφή του δακτυλίου στερέωσης του ηχείου μεσαίας συχνότητας.
 4. Στερεώστε το γούφερ και τα ηχεία μεσαίας συχνότητας στο περίβλημα με τέσσερις βίδες (5). Σφίξτε.

Ροπή: 1,6–2,3 N·m (14,2–20,4 in-lbs)



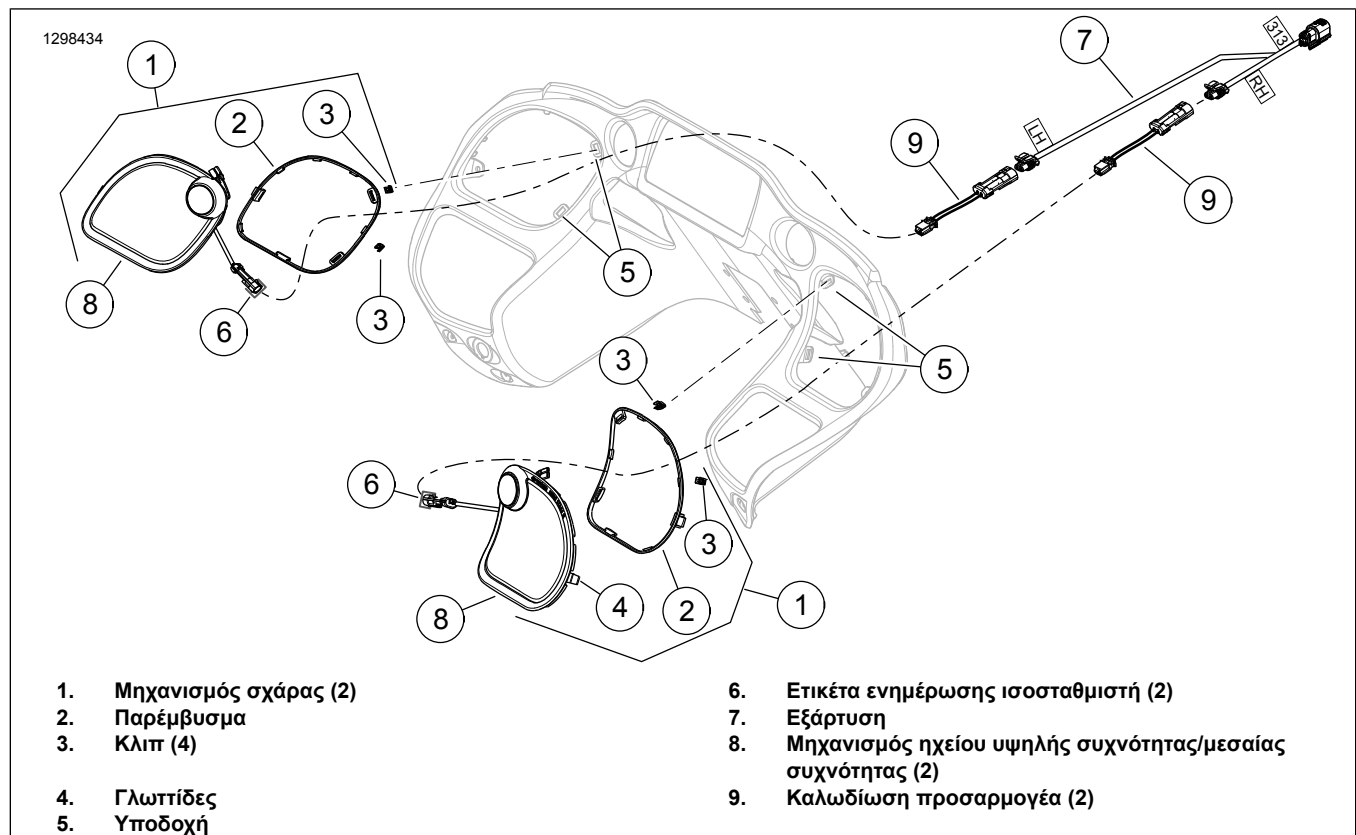
Εικόνα 1. Εγκατάσταση ηχείου γούφερ

ΣΗΜΕΙΩΣΗ

- Οι μηχανισμοί σχάρας ηχείου υψηλής συχνότητας είναι συγκεκριμένοι για κάθε πλευρά. Η δεξιά σχάρα φέρει το κείμενο «BOOM! AUDIO STAGE II» στη δεξιά πλευρά του περιβλήματος ηχείου υψηλής συχνότητας. Η αριστερή σχάρα δεν φέρει κείμενο.

- Για να διευκολύνετε τη σύνδεση μολύβδου ηχείου μεσαίας συχνότητας με ηχείο υψηλής συχνότητας στο βήμα 5a, σύρετε προς τα πίσω το κάλυμμα πάνω από τον θηλυκό ακροδέκτη. Συνδέστε τους ακροδέκτες. Σύρετε το κάλυμμα προς τα εμπρός πάνω από τους συνδεδεμένους ακροδέκτες.

5. Ανατρέξτε στην ενότητα Εικόνα 2 . Εγκαταστήστε τον μηχανισμό σχάρας (1):
 - a. Συνδέστε τους δύο επιμέρους αγωγούς από το ηχείο μεσαίας ταχύτητας στους αγωγούς ηχείου υψηλής συχνότητας πάνω στη σχάρα ηχείου.
 - b. Βεβαιωθείτε ότι το λαστιχένιο παρέμβυσμα (2) είναι στη θέση του γύρω από την περίμετρο της σχάρας. Ελέγξτε ότι τα δύο κλιπ (3) είναι στη θέση τους πάνω στις γλωπτίδες της σχάρας (4). Αντικατάσταση τα εξαρτήματα, αν είναι κατεστραμμένα ή λείπουν.
 - c. Εισαγάγετε την καλωδίωση και το βύσμα του ηχείου υψηλής συχνότητας στο διάστημα μεταξύ της πάνω εσωτερικής γωνίας του ανοίγματος ηχείου εσωτερικού φέρινγκ και του περιβλήματος ηχείου.
 - d. Δεσμεύστε τη γλωπτίδα (4) μέσα στην εξωτερική πλευρά του ανοίγματος του ηχείου.
 - e. Δεσμεύστε τα κλιπ συγκράτησης της σχάρας μέσα στις υποδοχές (5).
 - f. Πιέστε τη σχάρα σε κάθε περιοχή συγκράτησης μέχρι να ακουστεί ένα ηχητικό κλικ.
 - g. Επαναλάβετε στην αντίθετη πλευρά.



Εικόνα 2. Ηχείο υψηλής συχνότητας/μεσαίας συχνότητας και Σχάρα

6. **Μοντέλα FLTRUSE:** Εγκαταστήστε την καλωδίωση διασύνδεσης του πίσω ηχείου (Αρ. εξαρτήματος 69200714) και την καλωδίωση βραχυκυκλωτήρα του πίσω ηχείου (Αρ. εξαρτήματος 69200489), το καθένα αγοράζεται ξεχωριστά. Η καλωδίωση του πίσω βραχυκυκλωτήρα συνδέει τα πίσω ηχεία με τον ενισχυτή φέρινγκ.
 - a. Εντοπίστε τον πίσω ήχο [162] κάτω από το στήριγμα πλάτης συνεπιβάτη και αποσυνδέστε το [162].
 - b. Συνδέστε τα [162A] και [162B] στους συνδετήρες ζεύξης που βρίσκονται πάνω στην πλεξούδα καλωδίων διασύνδεσης του πίσω ηχείου.
 - c. Συνδέστε το [162A] τεσσάρων δρόμων που βρίσκεται στην καλωδίωση βραχυκυκλωτήρα του πίσω ηχείου στο [162D] τεσσάρων δρόμων πάνω στην καλωδίωση διασύνδεσης.
 - d. Χρησιμοποιήστε ένα καπάκι για να συνδέσετε το αχρησιμοποίητο [162C] τεσσάρων δρόμων πάνω στην καλωδίωση διασύνδεσης.

e. Δρομολογήστε την καλωδίωση βραχυκυκλωτήρα του πίσω ηχείου [162B] κατά μήκος του καλύμματος θήκης καλωδίωσης στον ενισχυτή φέρινγκ. Να γίνει σύνδεση [313] για φέρινγκ **μοντέλου FLTRUSE** .

7. Ανατρέξτε στην ενότητα Εικόνα 2 . **Όλα τα μοντέλα:** Τοποθετήστε την πλεξούδα καλωδίων (7) μέσα στο εσωτερικό φέρινγκ.
8. **Όλα τα μοντέλα εκτός από το FLTRUSE:** Συνδέστε το βύσμα **υποδοχής** Molex τεσσάρων δρόμων [313B] μέσα στην **υποδοχή** εξόδου [313] του πίσω ηχείου της καλωδίωσης ενισχυτή. **Μοντέλα FLTRUSE:** Συνδέστε το βύσμα **υποδοχής** Molex τεσσάρων δρόμων [313B] της καλωδίωσης Y στην **υποδοχή** εξόδου [162B] του πίσω ηχείου της καλωδίωσης ενισχυτή.

ΣΗΜΕΙΩΣΗ

Απαιτείται η καλωδίωση προσαρμογέα (9) Εικόνα 2 ή η καλωδίωση προσαρμογέα (10) Εικόνα 4 για τα ηχεία του συγκεκριμένου κιτ, ωστόσο ενδέχεται να μην είναι απαραίτητα για όλα τα μοντέλα. Ορισμένοι συνδυασμοί ηχείων και καλωδιώσεων προσαρμογέα ενδέχεται να έχουν διαφορετικές συνδέσεις προσαρμογέα. Χρησιμοποιήστε τον προσαρμογέα (69200925) για να επιλύσετε τη σύνδεση.

9. Ανατρέξτε στην ενότητα Εικόνα 4 . Προσθέστε την καλωδίωση προσαρμογέα (10) από το κιτ.

10. Ανατρέξτε στην ενότητα Εικόνα 2 . Ταιριάξτε την καλωδίωση προσαρμογέα στην πλεξούδα (7).

- Τα βύσματα καλωδίωσης Y φέρουν ετικέτα «RH» ή «LH» (δεξιά πλευρά ή αριστερή πλευρά όπως φαίνονται από τη θέση του αναβάτη). Ή, ταιριάξτε τα χρώματα καλωδίων της καλωδίωσης Y στα χρώματα καλωδίων των ηχείων. Δρομολογήστε κάθε σκέλος της πλεξούδας στο σωστό ηχείο.

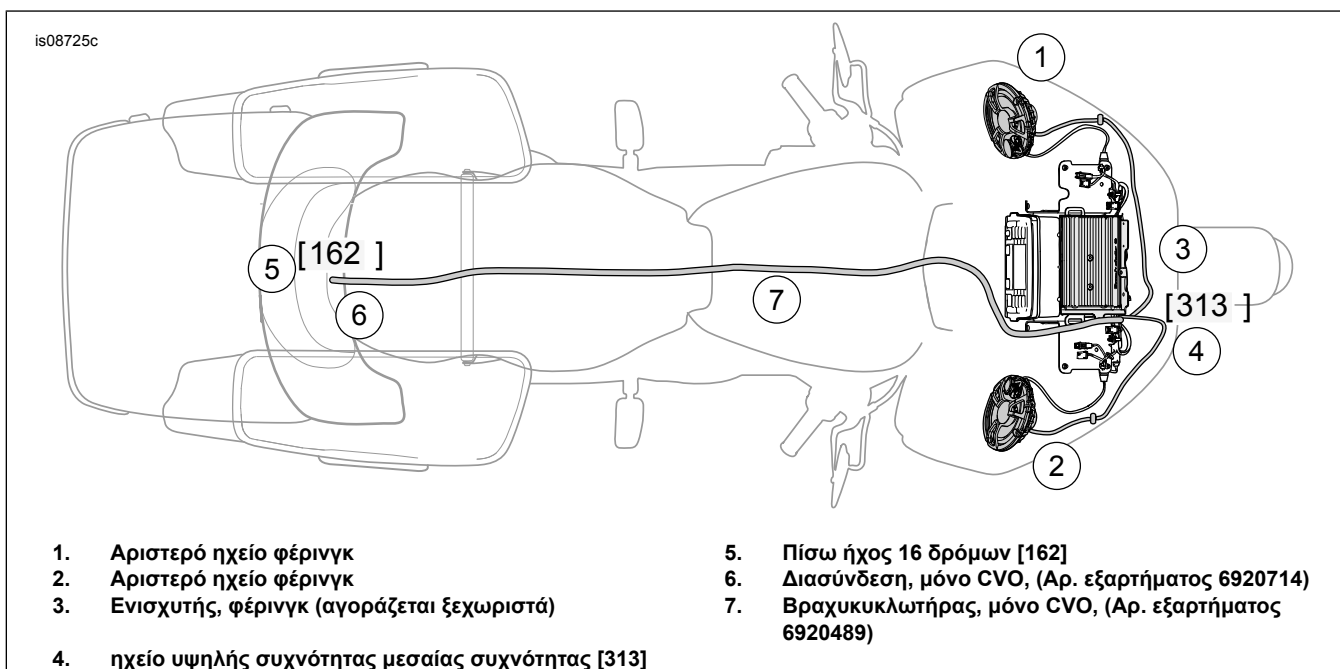
11. Συνδέστε τα βύσματα σε κάθε ηχείο.

▲ ΠΡΟΕΙΔΟΠΟΙΗΣΗ

Βεβαιωθείτε ότι το σύστημα διεύθυνσης είναι ομαλό και χωρίς παρεμβολές. Η παρεμβολή με το σύστημα διεύθυνσης θα μπορούσε να οδηγήσει σε απώλεια ελέγχου του οχήματος και θάνατο ή σοβαρό τραυματισμό. (00371a)

- Βεβαιωθείτε ότι τα καλώδια, οι πλεξούδες ή γραμμές δεν τραβιούνται σφιχτά όταν οι μπάρες τιμονιού είναι πλήρως στραμμένες στο αριστερό ή δεξιό άκρο του πιρουνιού.

12. Βεβαιωθείτε ότι το σύστημα διεύθυνσης είναι ομαλό και ελεύθερο από άκρη σε άκρη.



Εικόνα 3. Τοποθεσίες ηχείων φέρινγκ, ενισχυτή και κατά προσέγγιση σύνδεσης

ΟΛΟΚΛΗΡΩΣΗ

ΣΗΜΕΙΩΣΗ

Για να αποτρέψετε πιθανή ζημιά στο ηχοσύστημα, επαληθεύστε ότι η ανάφλεξη βρίσκεται στη θέση OFF (Απενεργοποίηση) πριν από την τοποθέτηση της κύριας ασφάλειας.

ΣΗΜΕΙΩΣΗ

Ο ισοσταθμιστής ραδιοφώνου ΠΡΕΠΕΙ να ενημερώνεται από εμπορικό αντιπρόσωπο Harley-Davidson ΠΡΙΝ από τη λειτουργία του ηχοσυστήματος. Η λειτουργία του ηχοσυστήματος πριν από την ενημέρωση του ισοσταθμιστή ραδιοφώνου θα προκαλέσει ΑΜΕΣΩΣ ζημιά στα ηχεία. (00645d)

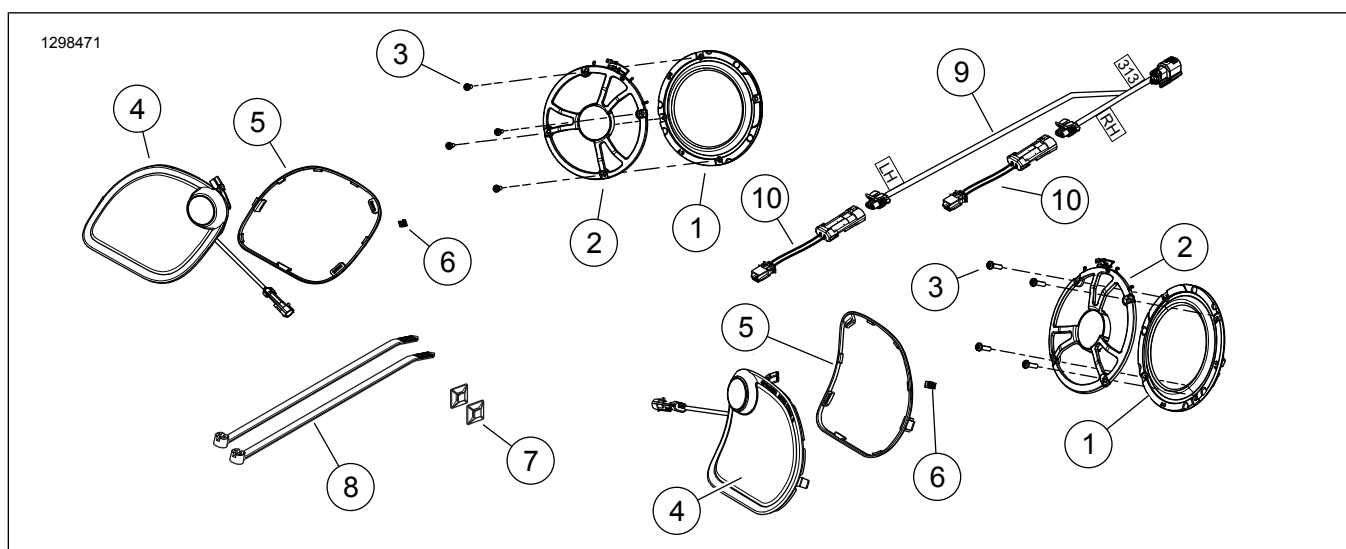
1. Δείτε το εγχειρίδιο σέρβις. Τοποθετήστε την κύρια ασφάλεια.
2. Ζητήστε από έναν εμπορικό αντιπρόσωπο Harley-Davidson να ενημερώσει τον ισοσταθμιστή του ραδιοφώνου μέσω του Digital Technician II.

3. Στρέψτε την ανάφλεξη στη θέση ON (Ενεργοποίηση), αλλά μην εκκινήσετε τη μοτοσικλέτα.
4. Ανατρέξτε στην ενότητα ΣΥΣΤΗΜΑ ΠΛΗΡΟΦΟΡΗΣΗΣ ΚΑΙ ΨΥΧΑΓΩΓΙΑΣ BOOM! BOX του εγχειριδίου κατόχου. Ενεργοποιήστε το ραδιόφωνο. Βεβαιωθείτε ότι όλα τα ηχεία λειτουργούν και ότι η λειτουργία του μπροστινού/πίσω μηχανισμού αυξομείωσης εκτελείται σωστά. Σε διαφορετική περίπτωση, ελέγξτε την καλωδίωση του ηχείου. Κατανοήστε ότι θα μπορούσε να ακουστεί βούισμα, τρίξιμο, και κροτάλισμα, μέχρι να εγκατασταθεί το εξωτερικό φέρινγκ.
5. Δείτε το εγχειρίδιο σέρβις. Τοποθετήστε το εξωτερικό φέρινγκ. Εγκαταστήστε τον ανεμοθώρακα.

ΣΕ ΧΡΗΣΗ

Αποφύγετε την άμεση επαφή με τις σχάρες των ηχείων χρησιμοποιώντας ροδέλα πίεσης. Μπορεί να προκληθεί ζημιά στα ηχεία.

ΑΝΤΑΛΛΑΚΤΙΚΑ



Εικόνα 4. Ανταλλακτικά, Κιτ ηχείων φέρινγκ BOOM! ήχου σταδίου II (FLTR)

Πίνακας 1. Ανταλλακτικά

Στοιχείο	Περιγραφή (ποσότητα)	Αριθμός εξαρτήματος
1	Μηχανισμός ηχείου (γούφερ), φέρινγκ (2)	76000822
2	Μηχανισμός ηχείου, μεσαίας συχνότητας (2)	76000872
3	Βίδα (8)	10200376
4	Μηχανισμός σχάρας ηχείου υψηλής συχνότητας (αριστερό) (περιλαμβάνει τα στοιχεία 5-6). Μηχανισμός σχάρας ηχείου υψηλής συχνότητας (δεξιό) (περιλαμβάνει τα στοιχεία 5-6).	76000870 76000871
5	• Παρέμβυσμα (αριστερά) • Παρέμβυσμα (δεξιά)	76000917 76000918
6	• Κλιπ (2)	12200025
7	Εξάρτημα συγκράτησης καλωδίων, αυτοκόλλητο πίσω (2)	69200342
8	Ιμάντας καλωδίων (2)	10065
9	Πλεξούδα καλωδίων, ηχείο τουίτερ/μέσης συχνότητας	69200925
10	Καλωδίωση προσαρμογέα (2)	69202459

Πληροφορίες Διαγράμματος Καλωδίωσης

Κωδικοί χρωμάτων καλωδίων

Για μονόχρωμα καλώδια: Δείτε τα σύμβολα του διαγράμματος βυσμάτων/συνδεσμολογίας (τυπικό). Ο άλφα κωδικός προσδιορίζει το χρώμα του καλωδίου.

Για ριγέ καλώδια: ο κωδικός είναι γραμμένος με μια κάθετο (/) μεταξύ του μονόχρωμου κωδικού και του κωδικού λωρίδας. Για παράδειγμα, ένα ίχνος επισημασμένο ως GN/Y είναι ένα πράσινο καλώδιο με κίτρινη λωρίδα.

Σύμβολα Διαγράμματος Συνδεσμολογίας

Δείτε τα σύμβολα διαγράμματος βυσμάτων/συνδεσμολογίας (τυπικό). Οι αγκύλες [] υποδεικνύουν τους αριθμούς βυσμάτων. Το γράμμα μέσα στις αγκύλες προσδιορίζει εάν το περίβλημα είναι υποδοχή ή περίβλημα πύρου.

A=πίρος: Το γράμμα A και το σύμβολο του πύρου μετά από έναν αριθμό βύσματος προσδιορίζουν την πλευρά των τερματικών ακροδεκτών που βρίσκεται ο πύρος.

B=υποδοχή: Το γράμμα B και το σύμβολο πρίζας μετά από έναν αριθμό βύσματος προσδιορίζουν την πλευρά της υποδοχής των τερματικών ακροδεκτών. Άλλα σύμβολα που βρέθηκαν στα διαγράμματα συνδεσμολογίας περιλαμβάνουν τα ακόλουθα:

Δίοδος: Σε ένα κύκλωμα, η δίοδος επιτρέπει τη ροή ρεύματος μόνο προς μία κατεύθυνση.

Θραύση καλωδίου: Οι θραύσεις καλωδίου χρησιμοποιούνται για να δείξουν διακυμάνσεις επιλογής ή διακοπές σελίδας.

Χωρίς Σύνδεση: Δύο καλώδια που διασταυρώνονται μεταξύ τους σε ένα διάγραμμα συνδεσμολογίας και εμφανίζονται χωρίς συναρμογή κάτι που υποδεικνύει ότι δεν είναι συνδεδεμένα μεταξύ τους.

Κύκλωμα από/προς: Αυτό το σύμβολο υποδεικνύει ένα πλήρες διάγραμμα κυκλώματος σε μια άλλη σελίδα. Το σύμβολο προσδιορίζει επίσης την κατεύθυνση τη ροής του ρεύματος.

Συναρμογή: Συναρμογές υπάρχουν εκεί που δύο ή περισσότερα καλώδια είναι συνδεδεμένα μεταξύ τους κατά μήκος ενός διαγράμματος συνδεσμολογίας. Η ένδειξη μίας συναρμογής υποδεικνύει μόνο ότι τα καλώδια είναι συναρμοσμένα σε εκείνο το κύκλωμα. Δεν είναι η πραγματική θέση της συναρμογής στην καλωδίωση.

Γείωση: Οι γειώσεις μπορούν να κατηγοριοποιηθούν σε καθαρές και μη καθαρές. Οι καθαρές γειώσεις προσδιορίζονται με ένα καλώδιο (BK/GN) και κανονικά χρησιμοποιούνται για αισθητήρες ή μονάδες.

ΣΗΜΕΙΩΣΗ

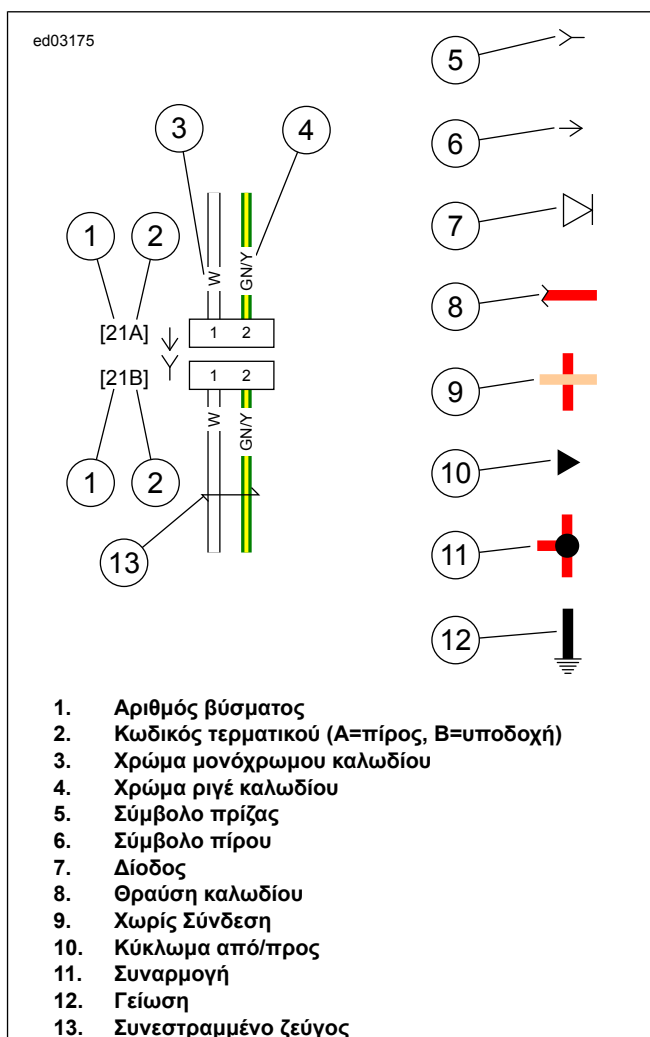
Οι καθαρές γειώσεις συνήθως δεν έχουν ηλεκτρικούς κινητήρες, πηνία ή οτιδήποτε μπορεί να προκαλέσει ηλεκτρικές παρεμβολές στο κύκλωμα γείωσης.

Οι μη καθαρές γειώσεις προσδιορίζονται με ένα καλώδιο (BK) και χρησιμοποιούνται για εξαρτήματα που δεν είναι τόσο ευαίσθητα σε ηλεκτρικές παρεμβολές.

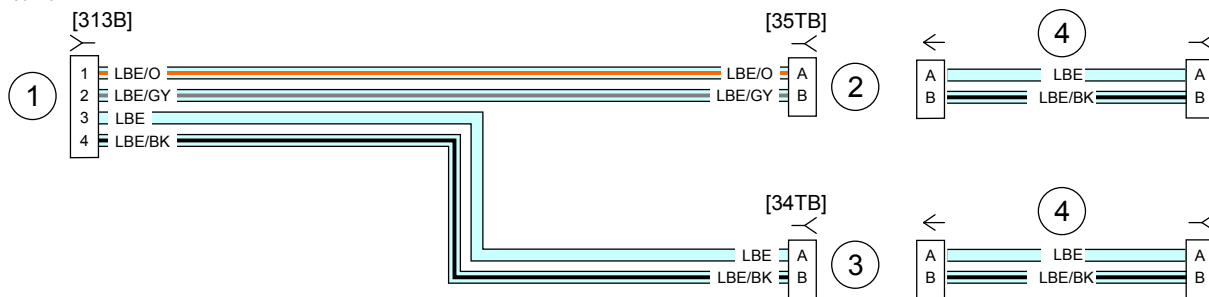
Συνεστραμμένο ζεύγος: Αυτό το σύμβολο υποδεικνύει ότι τα δύο καλώδια είναι συνεστραμμένα μεταξύ τους στην καλωδίωση. Αυτό ελαχιστοποιεί τις ηλεκτρομαγνητικές παρεμβολές του κυκλώματος από εξωτερικές πηγές. Εάν απαιτούνται επισκευές σε αυτά τα καλώδια, θα πρέπει να παραμείνουν ως συνεστραμμένα καλώδια.

Πίνακας 2. Κωδικοί χρωμάτων καλωδίων

ΚΩΔΙΚΟΣ	ΧΡΩΜΑ ΚΑΛΩΔΙΟΥ
BE	Μπλε
BK	Μαύρο
BN	Καφέ
GN	Πράσινο
GY	Γκρι
LBE	Ανοιχτό μπλε
LGN	Ανοιχτό πράσινο
O	Πορτοκαλί
PK	Ροζ
R	Κόκκινο
TN	Ανοιχτό καφέ
V	Βιολετί
W	Λευκό
Y	Κίτρινο



Εικόνα 5. Βύσμα/Σύμβολα διαγράμματος συνδεσμολογίας



1. Υψηλή μεσαία συχνότητα [313β]
2. Αριστερό βύσμα υψηλής μεσαίας συχνότητας [A]
3. Δεξιό βύσμα υψηλής μεσαίας συχνότητας [Δ]
4. Καλωδίωση προσαρμογέα

Εικόνα 6. Πλεξούδα καλωδίων φέρινγκ υψηλής μεσαίας συχνότητας