



## ערכת רמקול מעטפת דור BOOM! AUDIO II דגם FLTR

### כללי

מומלצת התקנה אצל סוכן.

### מספר ערכה

76000956

### דגמים

למידע אודות התאמה לדגם, עיין בסעיף P & A בקטלוג הקמעונאי או בפרק על חלקים ואביזרים של [www.harley-davidson.com](http://www.harley-davidson.com) (אנגלית בלבד).

### דרישות התקנה

ערכת מגבר (מספר חלק 76000523).

**דגמי FLTRUSE בלבד:** נחוצה רכישה בנפרד של רתמה (חלק מספר 69200489) ושל חלק מחבר רתמה (חלק מספר 69200714).

Loctite® 243 threadlocker and sealant (חומר לנעילת תבריגים ולאטימה)

### הערה

אסור בהחלט להתקין יחד רמקולים מדור I ומדור II באותו רכב.

רמקולים אלה מיועדים לשימוש אך ורק עם מערכות שמע בדגמי Harley-Davidson **משנת הדגם 2014 ומעלה**. שימוש ברמקולים אלה עם מערכות שמע בדגמי Harley-Davidson **מהשנים 2006-2013 יגרום נזק בלתי-הפיך לרמקולים אלה**. שימוש ברמקולים אלה עם מערכות שמע בדגמי Harley-Davidson **משנת הדגם 2005 ומטהיגרום נזק בלתי-הפיך למערכות אלה**.

### התראה

חובה לעדכן את האקוולייזר של הרדיו אצל סוכן Harley-Davidson לפני הפעלת מערכת השמע. הפעלת מערכת השמע לפני עדכון האקוולייזר יפגע מיד ברמקולים. (d00645)

עדכון איקוולייזר רדיו באמצעות כלי האבחון Digital Technician® הוא:

- מומלץ לפני התקנת הרמקול
- נדרש לפני ההפעלה של מערכת שמע.
- זמין רק דרך סוכנים מורשים של Harley-Davidson

### אזהרה

הבטיחות של הרוכב והנוסע תלויה בהתקנה נכונה של הערכה הזאת. השתמש בהליכי הטיפול המתאימים שבמדריך. אם אינך מסוגל לבצע את הנוהל או אם אין לך הכלים הנכונים, בצע את ההתקנה בסוכנות Harley-Davidson. התקנה לא נאותה של הערכה הזאת עלולה לגרום למוות או פגיעה חמורה. (b00333)

### הערה

גיליון הוראות זה מתייחס למידע במדריך השירות. מדריך שירות לאופנועים משנה/דגם זה נדרש להתקנה זו. ניתן לקבל מדריך זה בסוכנויות Harley-Davidson.

### עומס יתר חשמלי

#### אזהרה

בעת התקנת אביזר חשמלי כלשהו, הקפד שלא לחרוג מעבר לדירוג המרבי של עוצמת הזרם המרבית של הנת"ך או מפסק המעגל המגן על המעגל שבו מבוצע השינוי. חריגה מעבר לעוצמת הזרם המרבית עלולה לגרום לתקלות חשמליות, וכתוצאה מכך לגרום למוות או פגיעה חמורה. (a00310)

#### התראה

ניתן להעמיס יתר על המידה את מערכת הטעינה של הרכב על ידי הוספת יותר מדי אביזרי חשמל. אם כלל הציוד החשמלי הפועל בעת ובעונה אחת צורך יותר חשמל מכפי שהמערכת יכולה להפיק, צריכת החשמל עלולה לגרום להתרוקנות המצבר ולגרום נזק למערכת החשמל של הרכב. (d00211)

רכישת ערכה זו מקנה לך זכות לקבלת תוכנה מיוחדת שפותחה לעיבוד צילילים המשמשת יחד עם מערכת השמע המתקדמת. יכולת עיבוד ייחודית זו של הצלילים נועדה להשיג ביצועים והיענות קול מיטביים של הרמקולים התחתונים של מערכת BOOM! Audio המותקנים במעטפת. אם ערכה זו אינה מותקנת אצל סוכן Harley-Davidson, תוכנה זו לעיבוד צילילים זמינה ללא עלות דרך Digital Technician II אצל כל סוכן. ייתכן שיידרש תשלום שעות עבודה של הסוכן עבור נוהל השדרוג.

למגבר זה נדרש זרם נוסף של עד 8 אמפרים ממערכת החשמל.

### תכולת הערכה

ראה איור 4 וטבלה 1.

### הכנה

#### אזהרה

כדי למנוע התנעה בשוגג של הרכב העלולה לגרום למוות או פגיעה חמורה, הסר את הנת"ך הראשי לפני שתמשיך. (b00251)

1. עיין במדריך הטיפוליים. הסר את הנת"ך הראשי.

### הסרה

1. הסר את מגן הרוח. הסר את המעטפת החיצונית. עיין במדריך הטיפוליים.
2. הסר את מכלולי שבכת הרמקול של המעטפת. עיין במדריך הטיפוליים.
3. הסר את הרמקולים של המעטפת.
  - a. הסר את ארבעת הברגים המאבטחים את הרמקול אל המארז.
  - b. הרחק את הרמקול מהמארז. נתק את החוטים. הסר את הרמקול.
  - c. חזור על הפעולה בצד השני.
  - d. השלך את הרמקולים.

## התקנה

• עבור הרמקול הימני, יש לסובב אותו כך שהאות "A" תימצא בתחתית.

3. הצב את מכלול הרכבת הרמקול הטווח הבינוני (4) מעל לזופר. סובב את מכלול הטווח הבינוני כך שיתישר עם חורי החיבור של הזופר. מקם את החוטים בראש טבעת ההרכבה של הרמקולי הטווח הבינוני.

4. הדק את זופר ורמקולי הטווח הבינוני למארז בעזרת ארבעה ברגים (5). הדק.

מומנט: 1.6–2.3 (in-lbs N·m) 14.2–20.4

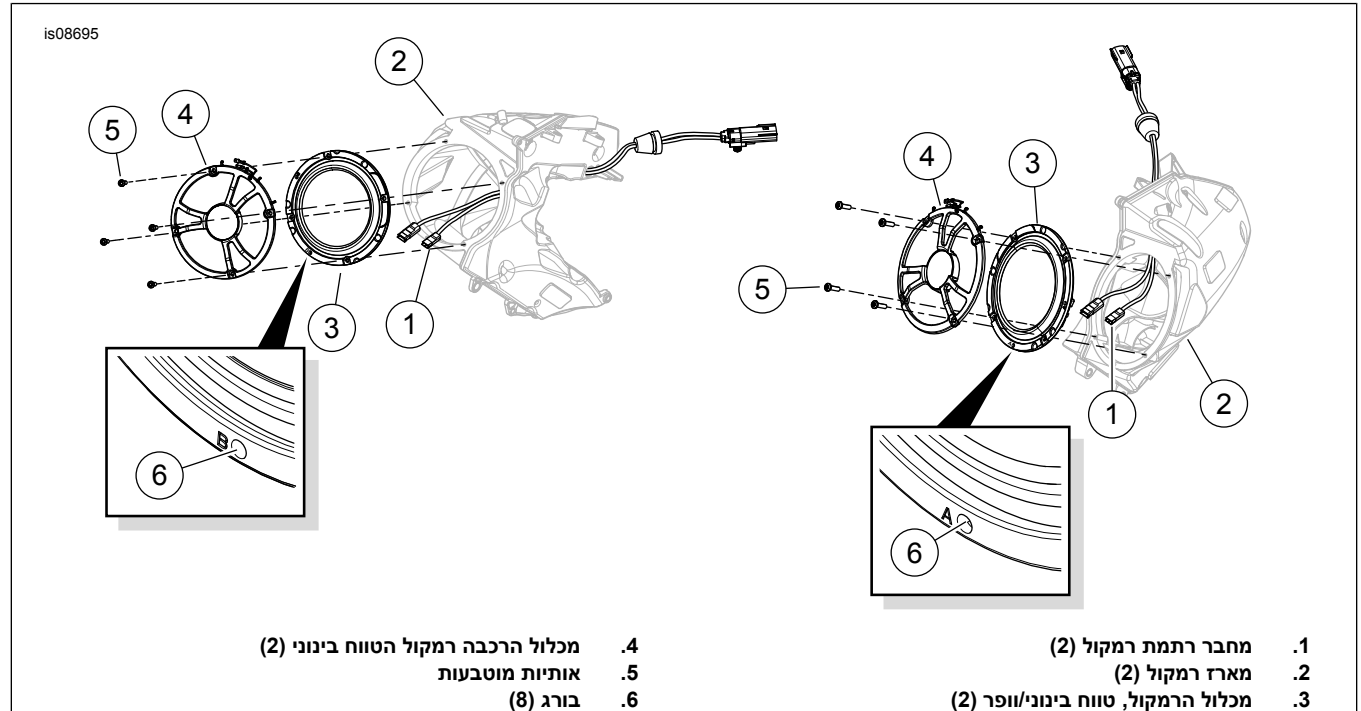
1. ראה איור 1. חבר את מחברי רתמת הרמקול (1) בתוך מארז הרמקול (2) למחברי הלהב בגב הזופר (3). מחברי להב שונים בגודלם מונעים טעויות בהרכבה.

2. מקם את הרמקול מעל הפתח במארז הרמקול.

הערה

האותיות "A" ו-"B" המוטבעות על השפה החיצונית (6) של הרמקול.

• עבור הרמקול השמאלי, יש לסובב אותו כך שהאות "B" תימצא בתחתית.



### תרשים 1. התקנת רמקול זופר

5. ראה איור 2. התקן את מכלול השבכה (1):

a. חבר את שני החוטים הנפרדים מרמקול הטווח הבינוני אל חוטי הטוויטר על שבכת הרמקול.

b. ודא כי אטם הגומי (2) נמצא במקום לאורך היקף השבכה. בדוק ששני התפסים (3) נמצאים במקומם על לשוניות השבכה (4). החלף רכיבים אם הם פגומים או הוסף אותם אם הם חסרים.

c. הכנס את חיווט הטוויטר ואת מחבר הטוויטר לתוך החלל בין הפינה העליונה שקרובה לרכב של פתח הרמקול במעטפת הפנימית לבין תושבת הרמקול.

d. שלב את הלשונית (4) לתוך הצד של חוץ הרכב של פתח הרמקול.

e. שלב את תפסי נעילת השבכה לתוך החרצים (5).

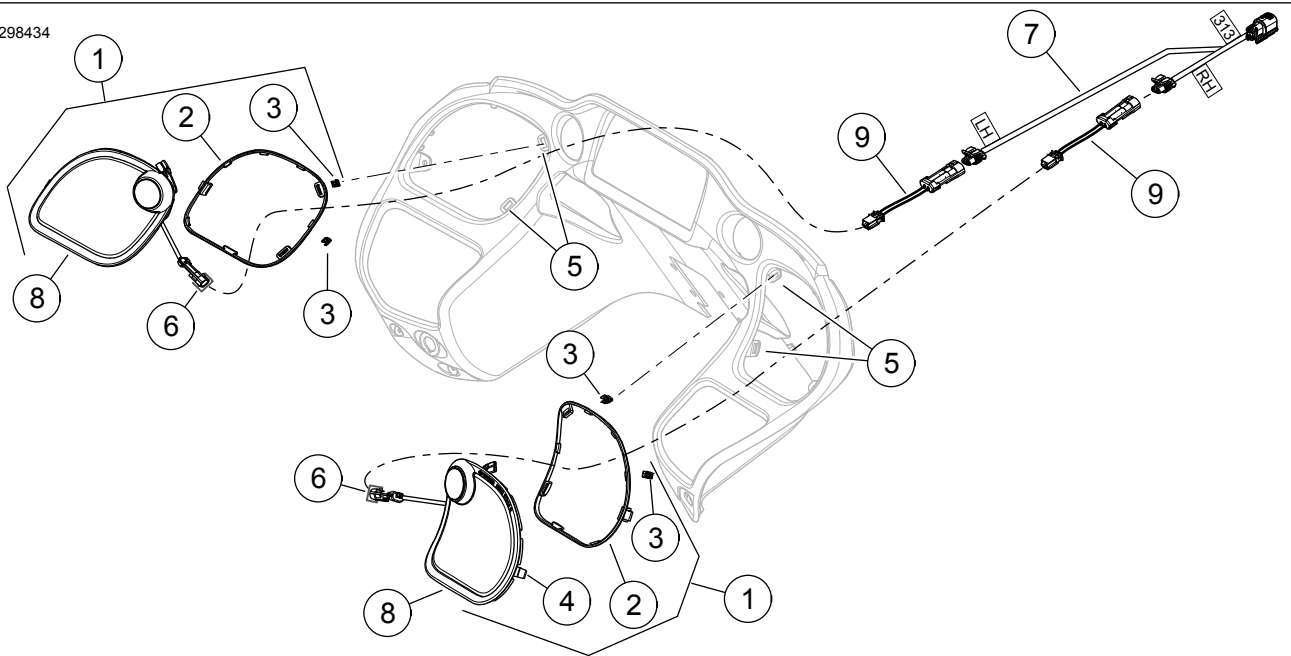
f. לחץ על השבכה בכל אחד מאזורי הנעילה עד שישמע צליל נקישה רם.

g. חזור על הפעולה בצד השני.

הערה

• מכלולי השבכה של הרמקול/טוויטר מיועדים כל אחד לצד מסוים. השבכה הימנית נושאת את הכיתוב "BOOM! AUDIO STAGE II" מימין לתושבת הטוויטר. השבכה השמאלית אינה נושאת שוב כיתוב.

• על מנת להקל על חיבור חוטי הטוויטר לרמקול הטווח הבינוני בשלב a5, יש להחליק לאחור את הכיסוי של סופית הנקבה. חבר את כל הסופיות. החלק את הכיסוי קדימה שיכסה את הסופיות המחוברות.



1.	מכלול השבכה (2)	6.	תווית עדכון (2) (EQ)
2.	אטם	7.	רתמה
3.	תפס (4)	8.	מכלול הרמקול טוויטר/טווח בינוני (2)
4.	לשוניות	9.	רתמת מתאם (2)
5.	חריץ		

## תרשים 2. רמקול טוויטר/טווח בינוני ושבכה

### הערה

יש צורך במתאם רתמת חיווט (9) איור 2 או מתאם רתמת חיווט (10) איור 4 לצורך היצירה של הרמקולים המזוהים בערכה זו, אך ייתכן שהוא לא יהיה דרוש בכל הדגמים. ייתכן שיש חיבורי רתמה שונים לחלק מהשילובים של הרמקול עם הרתמה. השתמש במתאם (69200925) כדי לסייע לחיבור.

9. ראה איור 4. הוסיף את רתמת המתאם (10) מהערכה.

10. ראה איור 2. חבר את רתמת המתאם אל הרתמה (7).

• מחברי רתמת ה-Y מסומנים „RH”, או „LH” (צד ימין או שמאל כאשר מסתכלים מעמדת הרוכב). או התאם את צבעי החוטים של רתמת ה-Y לצבעי חוט הרמקול. נתב כל רגל של הרתמה לרמקול הנכון.

11. חבר את המחברים לכל רמקול.

### ⚠ אזהרה

ודא כי ההיגוי פועל באופן חלק וללא הפרעה. הפרעה להיגוי עלולה לגרום לאובדן השליטה ברכב, למוות או לפציעה חמורה. (a00371)

• ודא כי חוטים, רתמות או כבלים אינם מתוחים כאשר הכידון מופנה באופן מלא לימין או לשמאל עד למעצור.

12. ודא שההיגוי חלק וללא הפרעות ממעצור למעצור.

6. **דגמי FLTRUSE:** התקן את רתמת ההתחברות של הרמקול האחורי (מספר חלק 69200714) ואת רתמת המגשר של הרמקול האחורי (חלק מספר 69200489), כל אחד מהם נרכש בנפרד. רתמת המגשר האחורית מחברת את הרמקולים האחוריים למגבר המעטפת.

a. אתר את השמע אחורי [162] מתחת למשענת הגב של הנוסע ונתק [162].

b. חבר את [A162] ו-[B162] למחברי החיבור על רתמת ההתחברות של רמקול האחורי.

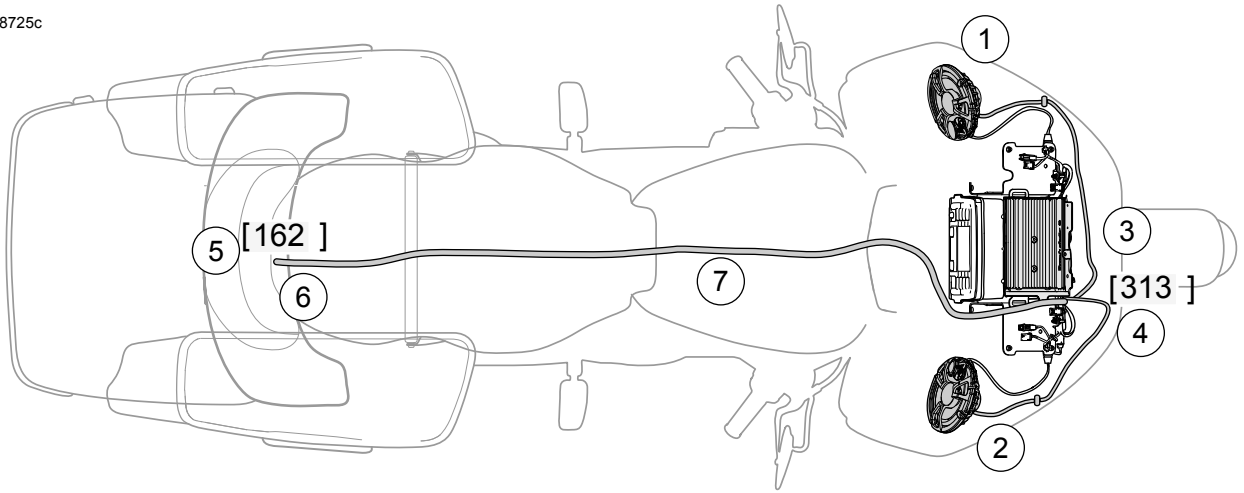
c. חבר את התקע בעל 4 הפינים [A162] שעל רתמת המגשר של הרמקול האחורי אל השקע בעל 4 הפינים [D162] על רתמת ההתחברות.

d. השתמש בכיסוי כדי לכסות את התקע בעל 4 הפינים [C162] על רתמת ההתחברות.

e. נתב את רתמת המגשר של הרמקול האחורי [B162] לאורך תיבת החיווט אל מגבר המעטפת. הופך לחיבור [313] עבור מעטפת **דגם FLTRUSE**.

7. ראה איור 2. **כל הדגמים:** יש למקם את הרתמה (7) בתוך המעטפת הפנימית.

8. **כל הדגמים מלבד FLTRUSE:** חבר את מחבר שקע Molex בעל 4 הפינים [B313] של רתמת ה-Y לתוך שקע הפלט של רתמת המגבר של הרמקול האחורי [313]. **דגמי FLTRUSE:** חבר את מחבר שקע Molex בעל 4 הפינים [B313] של רתמת ה-Y לתוך שקע הפלט של רתמת המגבר של הרמקול האחורי [B162].



- |    |   |    |                           |
|----|---|----|---------------------------|
| 5. | שמע אחורי, 16-פינים [162]                   | 1. | רמקול מעטפת שמאלית        |
| 6. | רתמת ההתחברות, CVO בלבד, (מספר חלק 6920714) | 2. | רמקול מעטפת שמאלית        |
| 7. | רתמת מגשר, CVO בלבד, (מספר חלק 6920489)     | 3. | מגבר, מעטפת (נרכש בנפרד)  |
|    |   | 4. | טוויטר טווח בינוני [B313] |

תרשים 3. רמקולי מעטפת, מגבר ומיקומי חיבור מקורבים

3. העבר את מערכת ההצתה למצב ON (מחובר), אבל אל תתניע את האופנוע.
4. עיין בפרק מערכת הבידור והמידע של BOOM! BOX במדריך למשתמש. הפעל את הרדיו. ודא כי כל הרמקולים פועלים, ושתפקוד איזון הרמקולים מלפנים/מאחור ("פיידר") פועל באופן תקין. אם לא, בדוק את חיווט הרמקולים. תבין שניתן יהיה לשמוע רעשי זמזום, חריקות וקרקוש עד שתותקן המעטפת החיצונית.
5. עיין במדריך הטיפולים. התקן את המעטפת החיצונית. התקן את מגן הרוח.

**בשימוש**

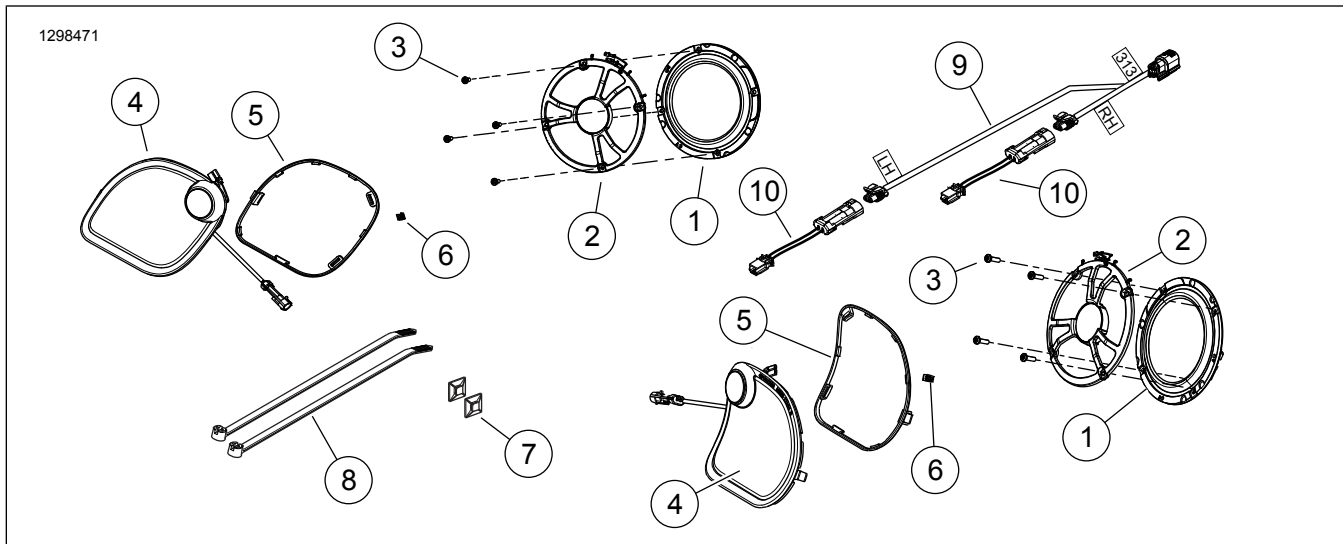
מנע מגע ישיר של סילון מים בלחץ עם שבכות הרמקולים. נזק עלול להיגרם לרמקולים.

הערה  
 כדי למנוע נזק אפשרי למערכת הקול, ודא שההצתה במצב OFF (מנותק) לפני התקנת הנת"ך הראשי.

**התראה**  
 חובה לעדכן את האקוולייזר של הרדיו אצל סוכן Harley-Davidson לפני הפעלת מערכת השמע. הפעלת מערכת השמע לפני עדכון האקוולייזר יפגע מיד ברמקולים. (d00645)

1. עיין במדריך הטיפולים. התקן את הנת"ך הראשי.
2. גש לסוכן Harley-Davidson כדי לעדכן את האקוולייזר ברדיו באמצעות Digital Technician II.

**חלקי שירות**



תרשים 4. חלקי שירות, ערכת רמקולים למעטפת מדור BOOM! AUDIO II לדגם FLTR

**טבלה 1. חלקי שירות**

מספר חלק	תיאור (כמות)	פריט
76000822	מכלול הרמקול (וופר), מעטפת (2)	1
76000872	מכלול הרמקול, טווח בינוני (2)	2
10200376	בורג (8)	3
76000870	מכלול שבכת הטוויטר/רמקול (שמאל) (כולל פריטים 5-6)	4
76000871	מכלול שבכת הטוויטר/רמקול (ימין) (כולל פריטים 5-6)	4
76000917	• אטם (שמאל)	5
76000918	• אטם (ימין)	
12200025	• תפס (2)	6
69200342	חוט נעילה, דבק מאחור (2)	7
10065	רצועת כבל (2)	8
69200925	רתמת חוטים, טוויטר/רמקול טווח בינוני	9
69202459	רתמת מתאם (2)	10

**ממלי תרשים חיווט**

ראה הסמלים של תרשים המחברים/החיווט (טיפוסי). הסוגריים המרובעים [] מציינים את מספרי המחברים. האות בתוך הסוגריים מזהה אם הבית הוא בצורת שקע או פיץ.

**A = פיץ** האות A וסמל הפיץ לאחר מספר המחבר מזהה את צד הפיץ של מחברי הסופיות.

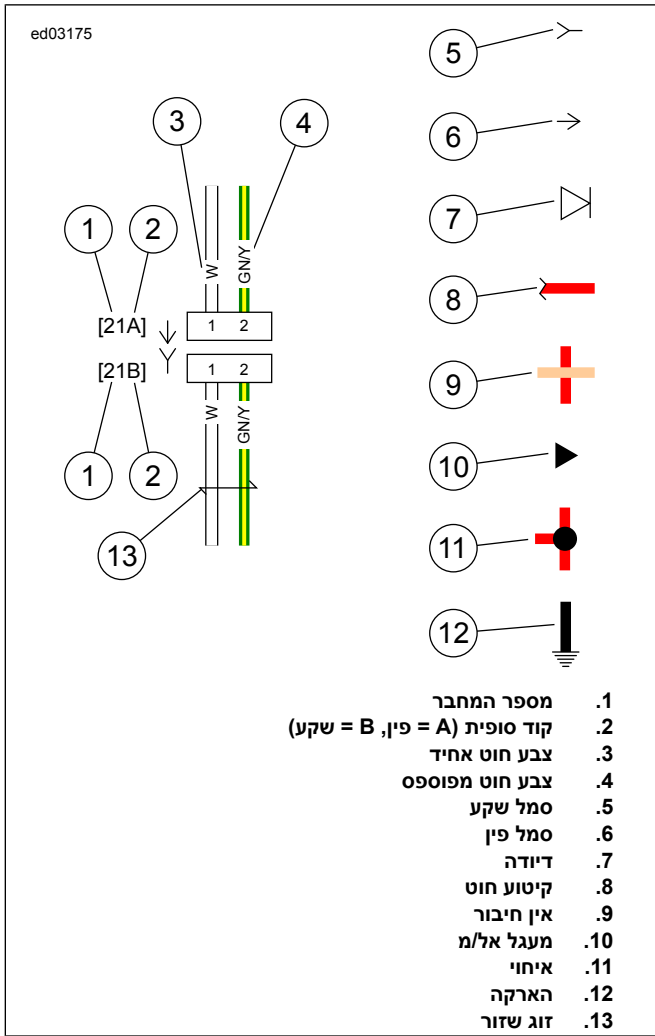
**B = שקע** האות B וסמל השקע לאחר מספר המחבר מזהה את צד השקע של מחברי הסופיות. סמלים אחרים הנמצאים על תרשימי החיווט כוללים:

**מידע תרשים חיווט**

**קודי צבעי חוטים**

**עבור חוטים בצבע אחיד:** ראה סמלים של תרשים המחבר/ החיווט (טיפוסי). קוד האלפא מזהה את צבע החוט.

**עבור חוטים מפוספסים:** הקוד כתוב עם קו נטוי (/) בין קוד הצבע האחד לקוד הפס. לדוגמה, חוט איתור שכותרתו GN/Y הוא חוט ירוק עם פס צהוב.



תרשים 5. סמלים של תרשים המחבר/החיווט

**דיודה:** דיודה מאפשרת זרימת זרם בכיוון אחד בלבד במעגל.  
**קיטועי חוטים:** קיטועי החוטים משמשים כדי להציג הבדלים בין אפשרויות שונות או מעברי עמוד.  
**אין חיבור:** שני חוטים שחוצים זה את זה בתרשים החיווט, אשר מוצגים ללא איחוי. הדבר מציין שהם אינם מחוברים ביחד.  
**מעגל אל/מ:** סמל זה מציין תרשים מעגל שלם בדף אחר. הסמל מציין גם את כיוון זרימת הזרם.  
**איחוי:** איחויים נמצאים היכן ששני חוטים או יותר מחוברים יחד לאורך תרשים החיווט. הציון של איחוי מציין רק כי החוטים משולבים לתוך המעגל הזה. זה לא המיקום האמיתי של האיחוי ברתמת החיווט.  
**הארקה:** ניתן לסווג הארקות כהארקות נקיות או מלוכלכות. ארקות נקיות מזוהות באמצעות חוט (שחור/ירוק) ולרוב הן יישמשו עבור חיישנים או מודולים.

הערה

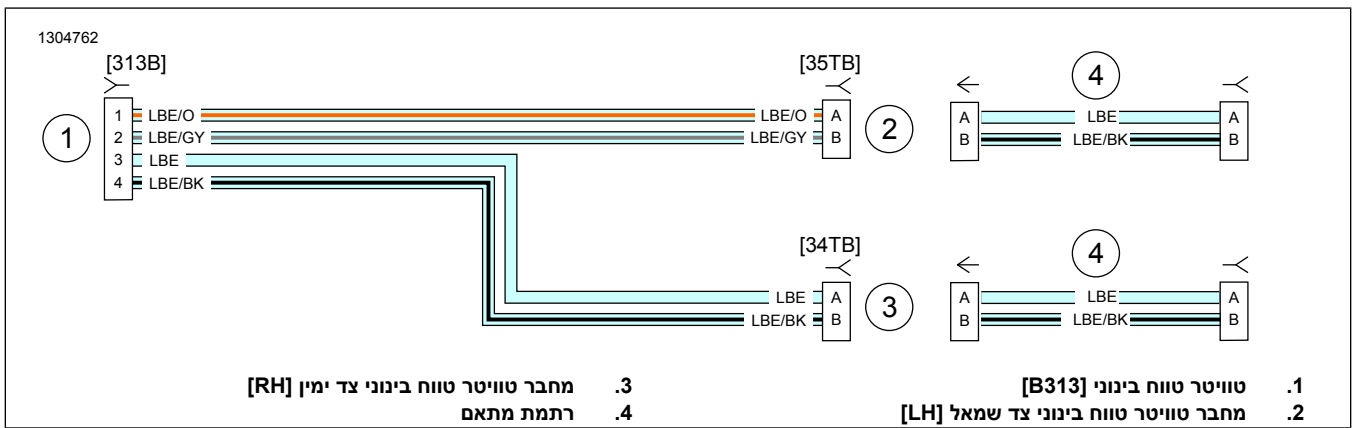
הארקות נקיות בדרך כלל אינן כוללות מנועים חשמליים, סלילים חשמליים או כל דבר העלול לגרום להפרעות חשמליות במעגל ההארקה.

הארקות מלוכלכות מזוהות באמצעות חוט שחור (BK) ומשמשות עבור רכיבים שאינם כל כך רגישים להפרעות חשמליות.

**זוג שזור:** סמל זה מציין כי שני החוטים שזורים יחד ברתמה. פעולה זו ממזערת הפרעות אלקטרומגנטיות למעגל ממקורות חיצוניים. אם תיקונים נחוצים לחוטים אלה, הם צריכים להישאר כחוטים שזורים.

טבלה 2. קודי צבעי חוטים

קוד אלפא	צבע חוט
BE	כחול
BK	שחור
BN	חום
GN	ירוק
GY	אפור
LBE	כחול בהיר
LGN	ירוק בהיר
O	כתום
PK	ורוד
R	אדום
TN	בד'
V	סגול
W	לבן
Y	צהוב



תרשים 6. רתמת חוטים מעטפת טוויטר טווח בינוני