



ISTRUZIONI

94100061

2020-12-01



KIT ALTOPARLANTI CARENATURA BOOM! AUDIO STAGE II (FLTR)

GENERALE

Si raccomanda l'installazione ad opera del proprio concessionario.

Numero kit

76000956

Modelli

Per informazioni sugli abbinamenti dei modelli, vedere il catalogo di vendita al dettaglio delle parti ed accessori o la sezione Parts and Accessories (Parti e accessori) del sito Web www.harley-davidson.com (solo in inglese).

Requisiti di installazione

Kit amplificatore (P/N 76000523).

Solo modelli FLTRUSE: è richiesto l'acquisto a parte del cablaggio (P/N 69200489) e dell'interconnessione del cablaggio (P/N 69200714).

Loctite® 243 Threadlocker and Sealant - Blu (n. codice 99642-97).

NOTA

NON utilizzare nello stesso veicolo altoparlanti Stage I e Stage II.

Questi altoparlanti devono essere usati **ESCLUSIVAMENTE** con gli impianti audio Harley-Davidson del **2014 e successivi**. L'uso di questi altoparlanti negli impianti audio Harley-Davidson del periodo **2006-2013** li **DANNEGGERÀ permanentemente**. L'uso di questi altoparlanti negli impianti audio Harley-Davidson **2005 e anni precedenti** **DANNEGGERÀ permanentemente** quegli impianti.

NOTA

Il radio EQ DEVE essere aggiornato dal concessionario Harley-Davidson PRIMA di utilizzare l'impianto audio. L'utilizzo dell'impianto audio prima dell'aggiornamento dell'EQ danneggia IMMEDIATAMENTE gli altoparlanti. (00645d)

L'aggiornamento dell'equalizzatore della radio utilizzando lo strumento diagnostico Digital Technician® II è:

- consigliato **prima** dell'INSTALLAZIONE dell'altoparlante
- necessario **prima** della MESSA IN FUNZIONE dell'impianto audio
- disponibile esclusivamente presso i concessionari autorizzati Harley-Davidson

▲ AVVERTENZA

La sicurezza del pilota e del passeggero dipende dalla corretta installazione di questo kit. Attenersi alle procedure appropriate illustrate nel manuale di manutenzione. Se non si è in grado di eseguire la procedura o non si dispone degli attrezzi adeguati, rivolgersi a un concessionario Harley-Davidson per l'installazione. Un'installazione non corretta di questo kit può causare lesioni gravi o mortali. (00333b)

NOTA

Questo foglio di istruzioni fa riferimento alle informazioni contenute nel manuale di manutenzione. Per questa installazione è richiesto l'uso del manuale di manutenzione della motocicletta di quest'anno/modello. Una copia è disponibile presso i concessionari Harley-Davidson.

Sovraccarico elettrico

▲ AVVERTENZA

Quando si installano gli accessori elettrici, accertarsi di non superare l'ampereaggio nominale del fusibile o dell'interruttore automatico che protegge il circuito modificato. Se si supera l'ampereaggio massimo si possono causare guasti elettrici, con pericolo di lesioni gravi o mortali. (00310a)

NOTA

Se si montano troppi accessori elettrici, si rischia di sovraccaricare l'impianto di carica del veicolo. Se gli accessori elettrici che funzionano contemporaneamente consumano più corrente elettrica di quanta possa generare l'impianto di carica del veicolo, il consumo può scaricare la batteria e danneggiare l'impianto elettrico del veicolo. (00211d)

L'acquisto di questo kit dà diritto a un software di equalizzazione sviluppato appositamente che viene utilizzato assieme all'impianto Advanced Audio. Questo sistema di equalizzazione è stato progettato per ottimizzare le prestazioni e la risposta sonora degli altoparlanti montati nella carenatura inferiore dell'impianto BOOM! AUDIO. Se il kit non viene installato da un concessionario Harley-Davidson, questo speciale software di equalizzazione è disponibile gratuitamente presso qualsiasi concessionario attraverso Digital Technician II. Per la procedura di aggiornamento potrebbero essere applicate le tariffe della manodopera del concessionario.

Questo amplificatore assorbirà dall'impianto elettrico fino a **8 A** di corrente in più.

Contenuto del kit

Vedere Figura 4 e Tabella 1 .



PREPARAZIONE

⚠ AVVERTENZA

Per prevenire l'avviamento indesiderato del veicolo e conseguenti lesioni gravi o mortali, estrarre il fusibile principale prima di procedere. (00251b)

1. Vedere il manuale di manutenzione. Rimuovere il fusibile principale.

RIMOZIONE

1. rimuovere il parabrezza. Rimuovere la carenatura esterna. Vedere il manuale di manutenzione.
2. Rimuovere i gruppi griglia dell'altoparlante della carenatura. Vedere il manuale di manutenzione.
3. Rimuovere gli altoparlanti dalla carenatura.
 - a. Rimuovere le quattro viti che fissano l'altoparlante alla cassa.
 - b. Tenere l'altoparlante staccato dalla sede. Staccare i fili. Rimuovere l'altoparlante.
 - c. Ripetere queste operazioni sul lato opposto della motocicletta.
 - d. Eliminare gli altoparlanti.

INSTALLAZIONE

1. Vedere Figura 1 Collegare i connettori (1) del cablaggio dell'altoparlante all'interno della sede (2) ai terminali a forcella sul retro del nuovo woofer (3). I contatti a forcella hanno misure differenti per evitare un montaggio errato.

2. Posizionare l'altoparlante sopra l'apertura nella sede.

NOTA

Le lettere "A" e "B" stampigliate sul bordo esterno (6) dell'altoparlante.

- Ruotare l'altoparlante sinistro in modo che la lettera "B" si trovi sulla parte inferiore.
 - Ruotare l'altoparlante destro in modo che la lettera "A" si trovi sulla parte inferiore.
3. Posizionare al di sopra del woofer il gruppo di montaggio (4) dell'altoparlante midrange. Ruotare il gruppo di midrange per allinearne i fori di montaggio al woofer. Posizionare i fili sulla parte superiore dell'anello di montaggio del midrange.
 4. Fissare gli altoparlanti woofer e midrange alla sede con quattro viti (5). Serrare.

Coppia: 1,6–2,3 N·m (14,2–20,4 in-lbs)

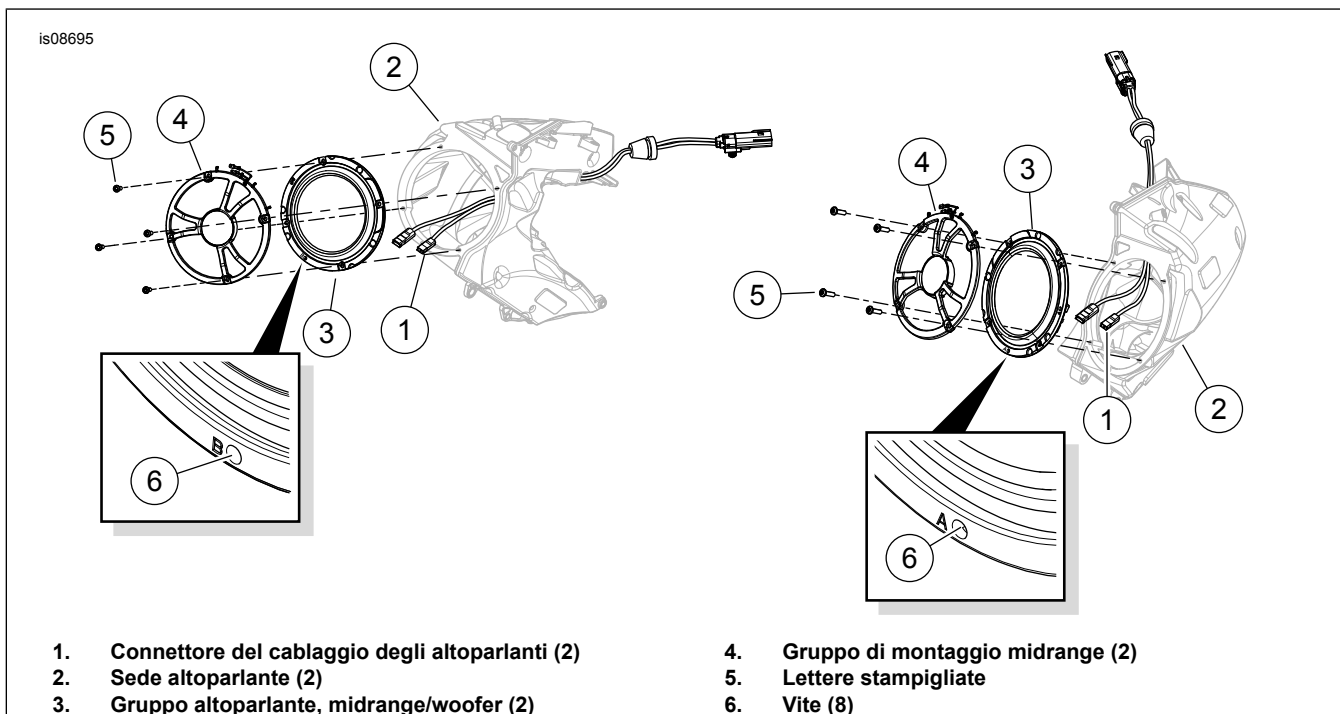


Figura 1. Installazione dell'altoparlante woofer

NOTA

- I gruppi di griglia tweeter/altoparlante sono specifici per lato. La griglia di destra presenta la scritta "BOOM! AUDIO STAGE II" a destra della sede del tweeter. La griglia di sinistra non presenta alcuna.
- Per facilitare il collegamento con cavo tra midrange e tweeter al punto 5a, far scorrere indietro il cappuccio sul terminale femmina. Collegare i terminali. Fare scorrere nuovamente il cappuccio sui terminali collegati.

5. Vedere Figura 2 Installare il gruppo della griglia (1).
 - a. Collegare i due singoli conduttori dall'altoparlante midrange ai conduttori del tweeter sulla griglia dell'altoparlante.
 - b. Verificare che la guarnizione in gomma (2) sia insediata sul perimetro della griglia. Controllare che i due fermi (3) siano insediati sulle linguette della griglia (4). Sostituire i componenti danneggiati o mancanti.
 - c. Inserire il cablaggio e il connettore del tweeter nello spazio tra l'angolo interno superiore dell'apertura dell'altoparlante sulla carenatura interna e la sede dell'altoparlante.
 - d. Inserire la linguetta (4) nel lato esterno dell'apertura dell'altoparlante.
 - e. Inserire i fermi della griglia nelle fessure (5).
 - f. Premere la griglia in corrispondenza di ciascun fermo finché non si avverte uno scatto.
 - g. Fare lo stesso sul lato opposto.

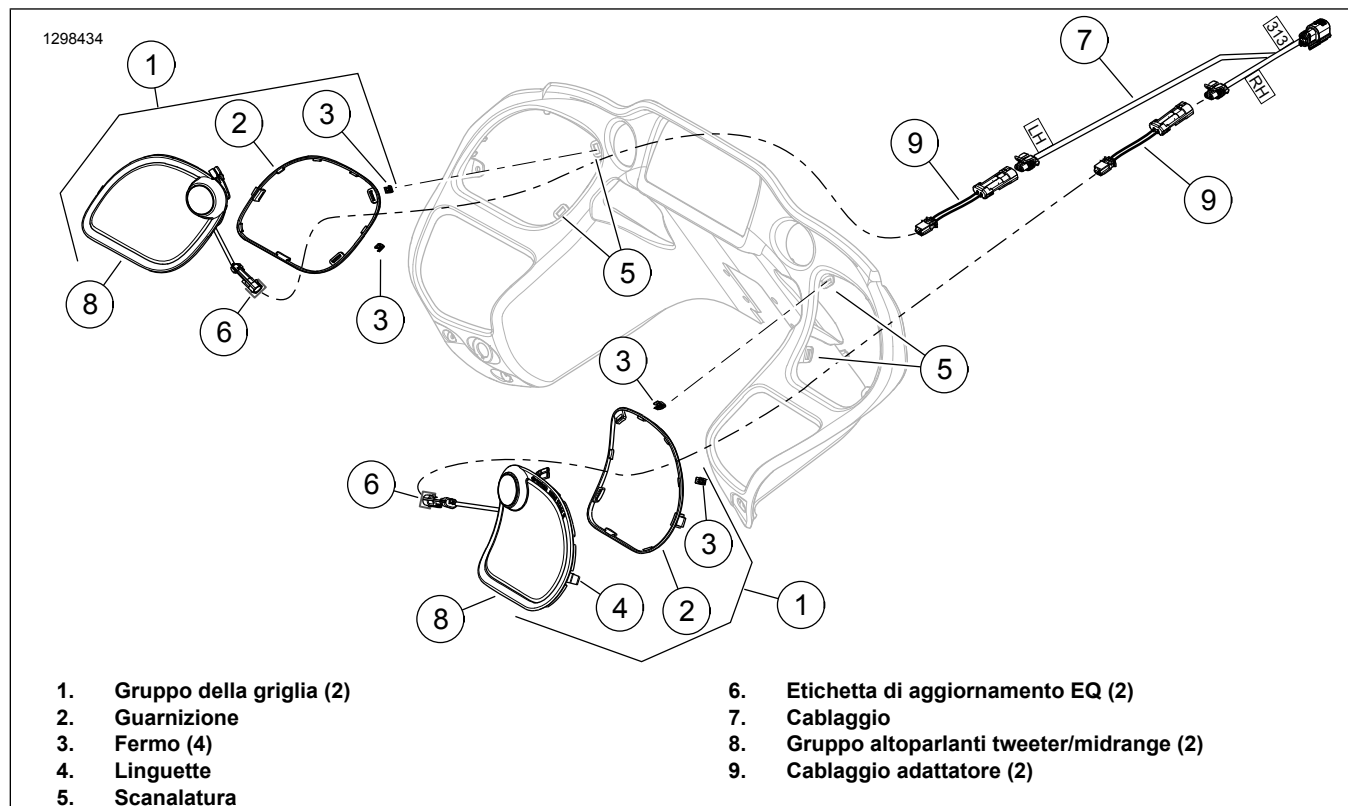


Figura 2. Griglia e tweeter/midrange altoparlante

6. **Modelli FLTRUSE:** installare il cablaggio di interconnessione dell'altoparlante posteriore (P/N 69200714) e il cablaggio di collegamento dello stesso (P/N 69200489), ciascuno acquistato separatamente. Il cablaggio di collegamento posteriore collega gli altoparlanti posteriori all'amplificatore della carenatura.
 - a. Individuare il [162] dell'audio posteriore sotto allo schienale del passeggero e scollegare il [162].
 - b. Collegare il [162A] and e il 162B] ai connettore di accoppiamento sul cablaggio di **interconnessione** dell'altoparlante posteriore.

- c. Collegare il [162A] a quattro vie sul cablaggio di **collegamento** dell'altoparlante posteriore al [162D] a quattro vie sul cablaggio di interconnessione.
 - d. Collocare un cappuccio sul [162C] a quattro vie non utilizzato sul cablaggio di interconnessione.
 - e. Disporre il [162B] del cablaggio di collegamento dell'altoparlante posteriore lungo il pannello elettrico, fino all'amplificatore della carrozzeria. Collegamento [313] per le carenature del **modello FLTRUSE**.
7. Vedere Figura 2**TUTTI i modelli:** posizionare il cablaggio (7) all'interno della carenatura interna.

8. **Tutti i modelli eccetto FLTRUSE:** collegare il connettore **femmina** Molex a 4 vie [313B] del cablaggio a Y nel [313] **femmina** di uscita dell'altoparlante posteriore del cablaggio dell'amplificatore. **Modelli FLTRUSE:** collegare il connettore **femmina** Molex a 4 vie [313B] del cablaggio a Y nel [162B] **femmina** di uscita dell'altoparlante posteriore del cablaggio dell'amplificatore.

NOTA

Il cablaggio adattatore (9) Figura 2 o (10) Figura 4 sono necessari per la generazione di altoparlanti identificata in questo kit, ma potrebbe non esserlo su tutti i modelli. Alcune combinazioni altoparlante/cablaggio possono disporre di connessioni differenti. Utilizzare l'adattatore (69200925) per risolvere il problema di compatibilità.

9. Vedere Figura 4 Aggiungere il cablaggio dell'adattatore (10) incluso nel kit.
10. Vedere Figura 2 Unire il cablaggio adattatore al cablaggio (7).

- I connettori del cablaggio a Y sono etichettati "RH" o "LH" (lato destro o lato sinistro, guardando dalla posizione del pilota). Oppure abbinare i colori dei fili del cablaggio a Y ai colori dei fili dell'altoparlante. Disporre ciascuna parte del cablaggio verso l'altoparlante corretto.

11. Innestare i connettori in ciascun altoparlante.

⚠ AVVERTENZA

Verificare che lo sterzo sia perfettamente manovrabile e privo di interferenze. Le interferenze con lo sterzo possono provocare la perdita di controllo del veicolo, con conseguenti lesioni gravi o mortali. (00371a)

- Verificare che i cavi, il cablaggio o le tubazioni non vengano tesi quando il manubrio viene completamente ruotato fino ai fine corsa della forcella di destra o di sinistra.
12. Verificare che la sterzata sia uniforme e senza impicci da un arresto all'altro.

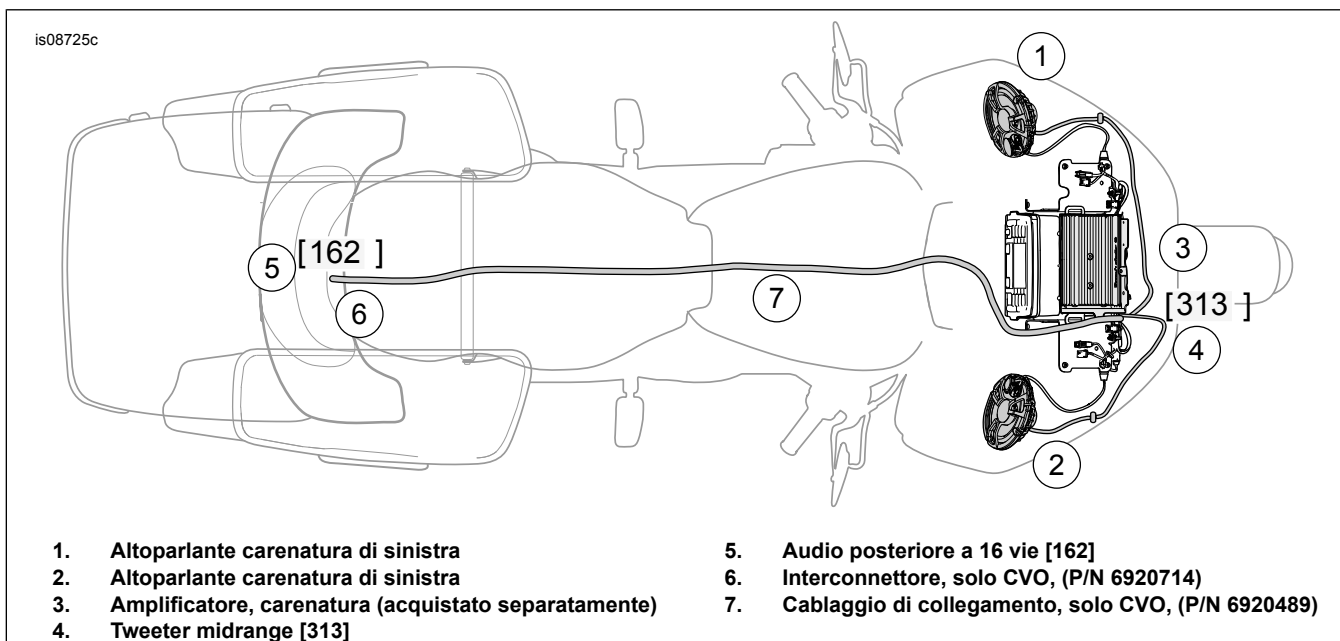


Figura 3. Altoparlanti della carenatura, amplificatore e posizioni approssimative dei collegamenti

COMPLETAMENTO

NOTA

Per evitare possibili danni all'impianto audio, controllare che il commutatore di accensione sia su OFF (spento) **prima** di installare il fusibile principale.

NOTA

Il radio EQ DEVE essere aggiornato dal concessionario Harley-Davidson PRIMA di utilizzare l'impianto audio. L'utilizzo dell'impianto audio prima dell'aggiornamento dell'EQ danneggia IMMEDIATAMENTE gli altoparlanti. (00645d)

1. Vedere il manuale di manutenzione. Installare il fusibile principale.
2. Incaricare un concessionario Harley-Davidson dell'aggiornamento del radio EQ mediante il Digital Technician II.

3. Portare il commutatore di accensione su ACCESO ma senza avviare il motocicleta.
4. Vedere la sezione SISTEMA DI INFO-INTRATTENIMENTO BOOM! BOX del manuale d'uso. Accendere la radio. Verificare il funzionamento di tutti gli altoparlanti e la corretta distribuzione del suono tra gli altoparlanti anteriori e posteriori. In caso contrario, controllare il cablaggio degli altoparlanti. Tenere presente che, finché non sarà installata la carenatura esterna, si potrebbero udire ronzii, stridii e battiti.
5. Vedere il manuale di manutenzione. Installare la carenatura esterna. Installare il parabrezza.

DURANTE L'USO

Evitare il contatto diretto con le griglie dell'altoparlante se si usa un'idropulitrice. Potrebbe risultarne un danno agli altoparlanti.

PARTI DI RICAMBIO

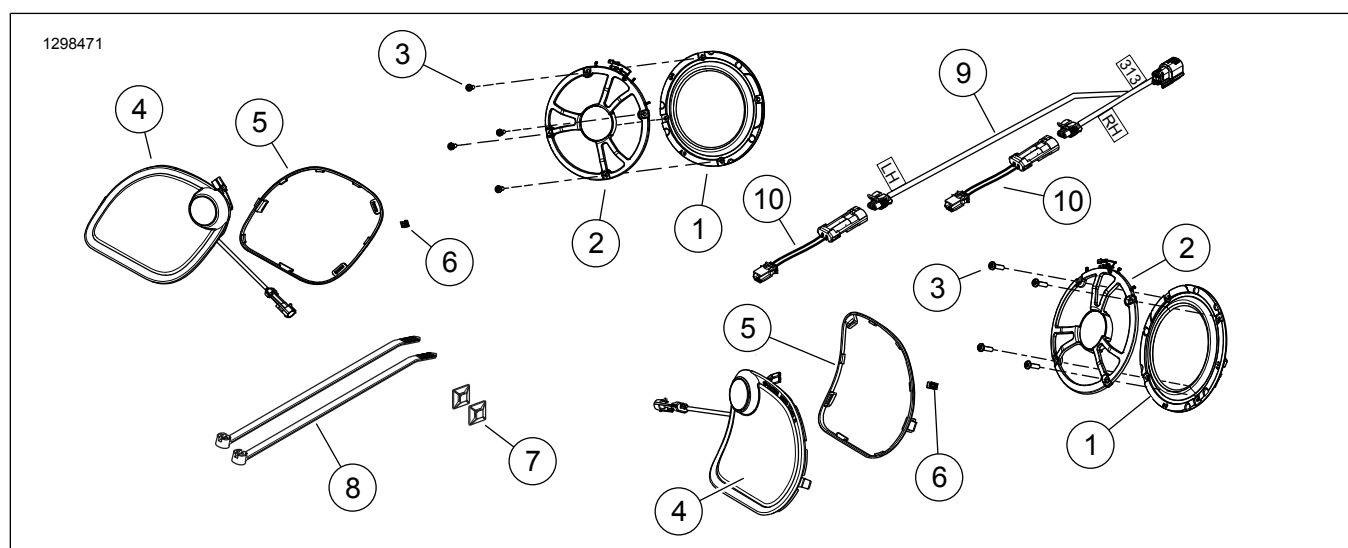


Figura 4. Parti di ricambio, Kit altoparlanti carenatura BOOM! Audio Stage II (FLTR)

Tabella 1. Parti di ricambio

Articolo	Descrizione (quantità)	Numero codice
1	Gruppo altoparlante (woofer), carenatura (2)	76000822
2	Gruppo altoparlante, midrange (2)	76000872
3	Vite (8)	10200376
4	Gruppo griglia tweeter/altoparlante (sinistra) (include gli elementi 5-6) Gruppo griglia tweeter/altoparlante (destra) (include gli elementi 5-6)	76000870 76000871
5	• Guarnizione (sinistra) • Guarnizione (destra)	76000917 76000918
6	• Fermo (2)	12200025
7	Fermacavi, retro adesivo (2)	69200342
8	Fascetta fermacavi (2)	10065
9	Cablaggio, altoparlante tweeter/midrange	69200925
10	Cablaggio adattatore (2)	69202459

Informazioni sugli schemi elettrici

Codici dei colori dei fili

Per i fili a un colore: vedere "Simboli dei connettori/degli schemi elettrici (tipico)". Il codice alfabeticamente identifica il colore del filo.

Per i fili a due colori: il codice è scritto con una barra rovesciata (/) tra il codice a un colore e il codice a due colori. Per esempio, una traccia contrassegnata con (GN/Y) (verde/giallo) è un filo verde con una striscia gialla.

Simboli degli schemi elettrici

Vedere "Simboli dei connettori/degli schemi elettrici (tipico)". Le parentesi [] indicano i numeri dei connettori. La lettera fra parentesi indica se si tratta di una parte maschio o femmina.

A=Terminale maschio: la lettera A e il simbolo del terminale maschio dopo un numero di connettore identifica il lato maschio dei connettori dei terminali.

B=Terminale femmina: la lettera B e il simbolo del terminale femmina dopo un numero di connettore identifica il lato femmina dei connettori dei terminali. Tra gli altri simboli che si trovano sugli schemi elettrici vi sono i seguenti:

Diodo: il diodo consente il passaggio della corrente in una sola direzione del circuito.

Interruzione nei fili: le interruzioni nei fili servono per illustrare le possibilità di scelta o le interruzioni di pagina.

Nessun collegamento: due fili che si attraversano in uno schema elettrico, mostrati senza giuntaggio, indicano che non sono collegati tra di essi.

Circuito a/da: questo simbolo indica che in un'altra pagina è presente uno schema circuitale completo. Il simbolo indica anche la direzione del flusso della corrente.

Giunto: sono presenti giunti quando due o più fili sono collegati insieme lungo uno schema elettrico. L'indicazione di un giuntaggio indica solo che i fili sono giuntati su quel circuito. Non rappresenta la posizione effettiva del giuntaggio nel cablaggio.

Massa: i collegamenti a massa possono essere senza rumore/interferenze elettriche ("clean") o con rumore/interferenze elettriche ("dirty"). I collegamenti a massa senza interferenze elettriche sono identificati da un filo (BK/GN) e sono normalmente utilizzati per sensori o moduli.

NOTA

Solitamente, ai collegamenti a massa senza interferenze elettriche non sono connessi motori, avvolgimenti elettrici o qualsiasi altro dispositivo che possa causare interferenze elettriche nel circuito di massa.

I collegamenti a massa con interferenze elettriche vengono identificati da un filo (BK) e servono per i componenti che non sono sensibili alle interferenze elettriche.

Doppino ritorto: simbolo che indica che i due fili sono attorcigliati assieme nel cablaggio. In tal modo si riduce al

minimo l'interferenza elettromagnetica del circuito da parte di sorgenti esterne. Se sono necessarie riparazioni a questi fili, essi devono comunque restare attorcigliati.

Tabella 2. Codici dei colori dei fili

CODICI ALFABETICI	COLORE DEL FILO
BE	Blu
BK	Nero
BN	Marrone
GN	Verde
GY	Grigio
LBE	Azzurro
LGN	Verde chiaro
O	Arancione
PK	Rosa
R	Rosso
TN	Marrone chiaro
V	Viola
W	Bianco
Y	Giallo

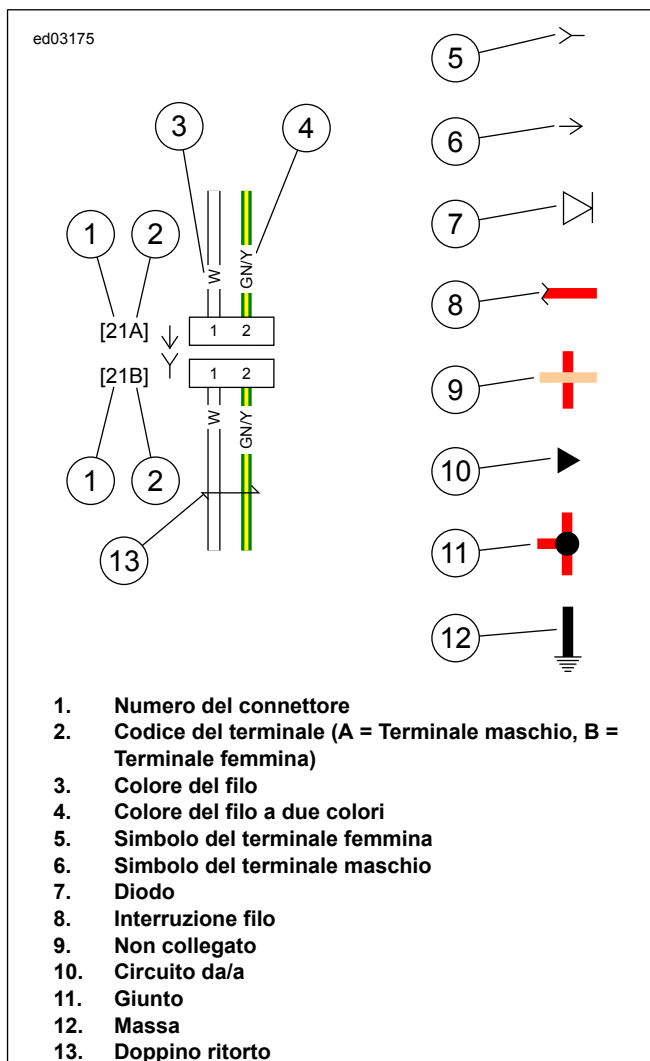


Figura 5. Simboli dei connettori/degli schemi elettrici

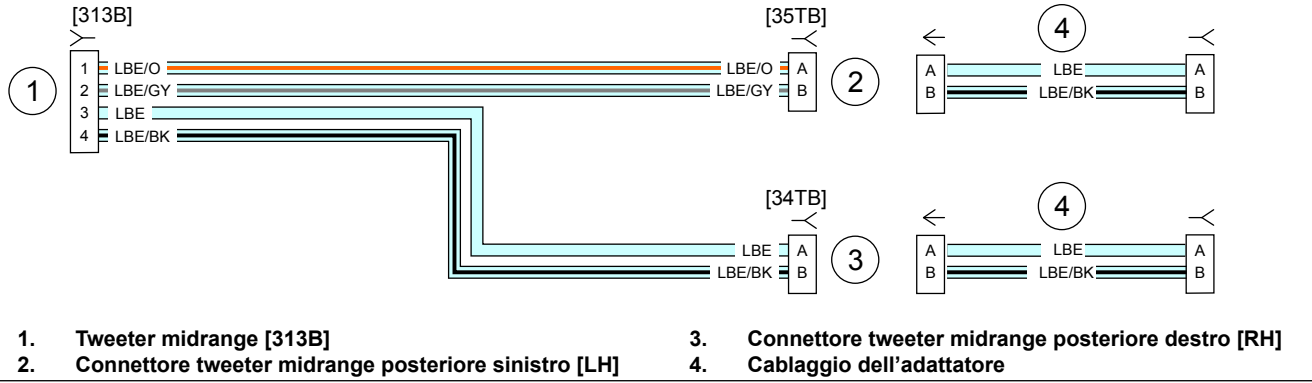


Figura 6. Cablaggio carenatura tweeter midrange