



BOOM! AUDIO II 단계 페어링 스피커 키트(FLTR)

일반

딜러 설치를 권장합니다.

키트 번호

76000956

모델

모델 부속품 정보는 P&A 리테일 카탈로그 또는 www.harley-davidson.com(영문만 제공)의 Parts and Accessories 섹션을 참조하십시오.

설치 요구 사항

앰프 키트(부품 번호 76000523).

FLTRUSE 모델만 해당 하네스(부품 번호 69200489)와 하네스 인터커넥트(부품 번호 69200714)를 별도로 구매해야 합니다.

Loctite® 243 나사고정제 및 실런트 - 과량 (부품 번호:99642-97).

주의사항

동일한 차량에 스테이지 I과 스테이지 II 스피커를 동시에 설치하지 마십시오.

이 스피커는 **2014년 이후** Harley-Davidson 오디오 시스템 전용입니다. **2006-2013년** Harley-Davidson 오디오 시스템에 이 스피커를 사용하면 스피커에 영구적인 손상이 일어납니다. **2005년 이전** Harley-Davidson 오디오 시스템에 이 스피커를 사용하면 시스템에 영구적인 손상이 일어납니다.

공지

라디오 EQ는 오디오 시스템 작동 전에 **Harley-Davidson** 공식 딜러에 의해 업데이트되어야 합니다. 라디오 EQ 업데이트 전에 오디오 시스템을 작동하면 스피커가 즉시 손상됩니다. **(00645d)**

Digital Technician® II 진단 도구를 사용한 라디오 EQ 업데이트:

- 스피커 설치 전 권장
- 오디오 시스템 운영 전 필요.
- Harley-Davidson 공인 딜러로부터만 구매 가능.

▲ 주의사항

운전자와 동승자의 안전은 본 키트의 올바른 장착에 달려 있습니다. 적절한 정비 절차를 준수하십시오. 정비 절차가 본인의 능력 밖이거나 필요한 공구가 없을 때는 **Harley-Davidson** 공식 딜러에 장착 수행을 맡기십시오. 본 키트를 잘못 장착하면 사망이나 심각한 부상으로 이어질 수 있습니다. **(00333b)**

주의사항

본 지침은 서비스 매뉴얼 정보를 참조합니다. 설치를 위해 모터사이클의 연식과 모델에 맞는 서비스 매뉴얼이 필요합니다. 매뉴얼은 **Harley-Davidson** 딜러로부터 구할 수 있습니다.

전기 과부하

▲ 주의사항

전기 액세서리를 장착할 때는 수정되는 해당 회로를 보호하는 퓨즈나 회로 차단기의 최대 암페어 등급을 초과하지 않도록 주의하십시오. 최대 암페어 값을 초과하면 전기적 장애가 유발되어 사망이나 심각한 부상으로 이어질 수 있습니다. **(00310a)**

공지

너무 많은 전기 액세서리를 추가하여 차량의 충전 시스템에 과부하가 걸릴 수 있습니다. 전기 액세서리가 소비하는 전체 전력량이 모터사이클의 충전 시스템에서 생산할 수 있는 전기의 양을 초과할 경우 과도한 전기 소비로 배터리가 방전되어 모터사이클의 전기 시스템이 손상될 수 있습니다. **(00211d)**

본 키트를 구매한 고객은 Advanced Audio System용으로 특별히 개발된 사운드 이퀄라이제이션 소프트웨어를 사용할 권리가 있습니다. 본 이퀄라이제이션 소프트웨어는 BOOM! Audio 페어링 하단 스피커의 성능과 사운드 응답을 최적화하도록 제작되었습니다. Harley-Davidson 딜러가 본 키트를 설치하지 않았더라도 딜러에게 수수료를 지불하지 않고 Digital Technician II를 통해 본 특수 이퀄라이제이션 소프트웨어를 사용할 수 있습니다. 업그레이드 시 딜러가 설치비를 청구할 수 있습니다.

본 앰프는 전기 시스템에서 최대 **8A** 전류를 필요로 합니다.

키트 내용물

그림 4 및 표 1를 참조하십시오.

준비

▲ 주의사항

사망이나 심각한 부상으로 이어질 수 있는 돌발적인 모터사이클의 시동을 방지하려면 작업을 계속 진행하기 전 메인 퓨즈를 분리하십시오. **(00251b)**

1. 서비스 매뉴얼을 참조하십시오. 메인 퓨즈를 제거합니다.

제거

1. 윈드실드를 떼어내십시오. 외부 페어링을 제거하십시오. 서비스 매뉴얼을 참조하십시오.
2. 페어링 스피커 그릴 어셈블리를 제거합니다. 서비스 매뉴얼을 참조하십시오.
3. 페어링 스피커를 제거합니다.
 - a. 스피커를 인클로저에 고정하는 4개의 나사를 제거합니다.
 - b. 스피커를 인클로저에서 멀리 둡니다. 배선을 분리합니다. 스피커를 제거합니다.
 - c. 다른 쪽에 대해서도 반복하십시오.
 - d. 스피커를 폐기합니다.

설치

1. 그림 1 을(를) 참조하세요. 스피커 인클로저(2) 안에 있는 스피커 하네스 커넥터(1)를 우퍼(3) 뒤에 있는 스페이드 단자에 부착합니다. 스페이드 접점은 크기가 달라 잘못 조립하는 일을 방지합니다.
2. 우퍼를 스피커 인클로저 개구부 위에 배치합니다.

주의사항

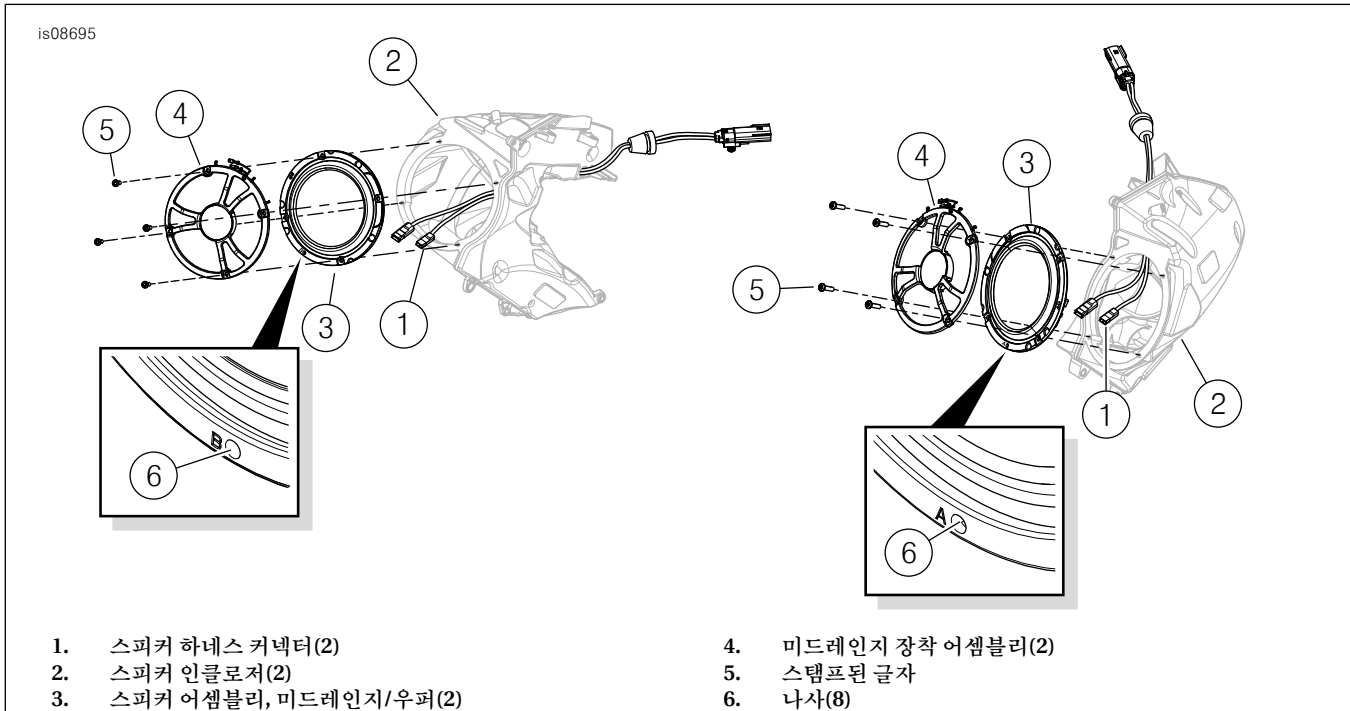
스피커 외부 림(6)에 찍힌 “A”와 “B” 글자.

□ 왼쪽 스피커는 “B” 글자가 아래로 오도록 회전합니다.

□ 오른쪽 스피커는 “A” 글자가 아래로 오도록 회전합니다.

3. 미드레인지 스피커 장착 어셈블리(4)를 우퍼 위에 놓습니다. 장착 구멍이 미드레인지 어셈블리를 우퍼와 맞게 회전합니다. 배선을 미드레인지 장착 링 상단에 놓습니다.
4. 우퍼와 미드레인지 스피커를 나사 4개(5)로 인클로저에 고정시킵니다. 조입니다.

Torque: 1,6-2,3N·m (14,2-20,4in-lbs)



1. 스피커 하네스 커넥터(2)
2. 스피커 인클로저(2)
3. 스피커 어셈블리, 미드레인지/우퍼(2)

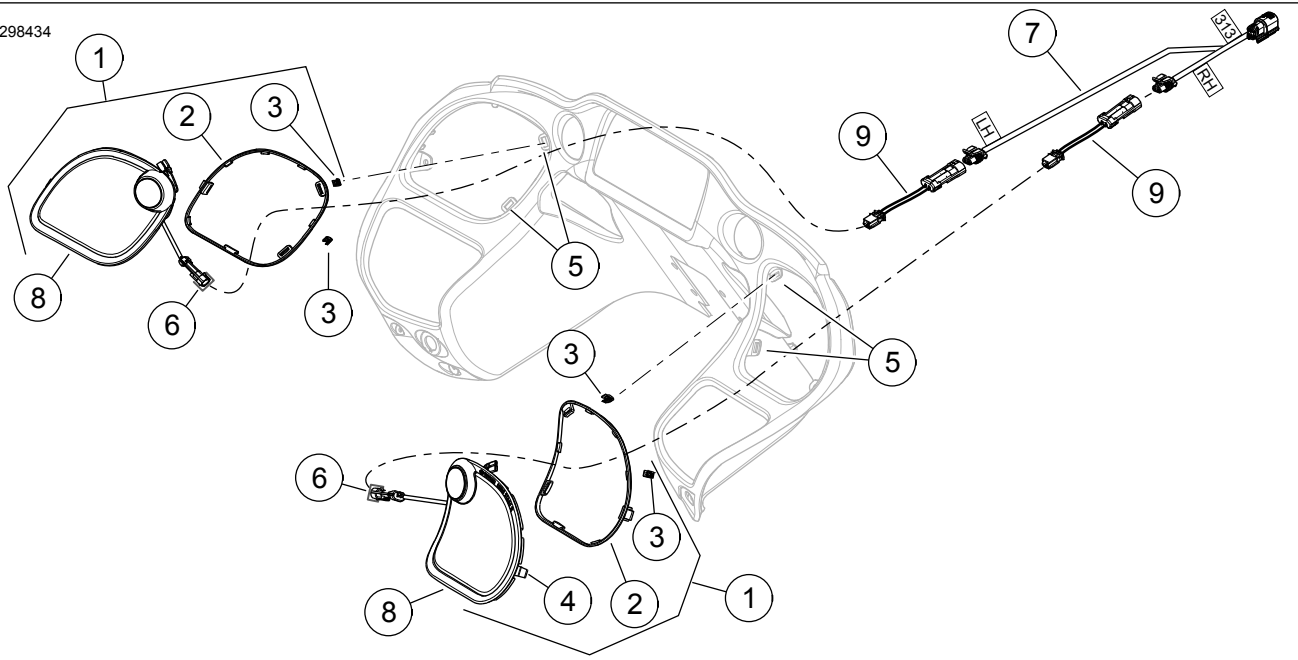
4. 미드레인지 장착 어셈블리(2)
5. 스탬프된 글자
6. 나사(8)

그림 1. 우퍼 스피커 설치

주의사항

- 트위터/스피커 그릴 어셈블리는 측면이 구별됩니다. 오른쪽 그릴은 트위터 하우징 오른쪽에 “BOOM! AUDIO STAGE II”라는 글자가 찍어 있습니다. 왼쪽 그릴에는 글자가 없습니다.
- 5a 단계에서 미드레인지에서 트위터로의 리드 연결을 쉽게 하기 위해 재킷을 암 단자 위로 미끄러뜨립니다. 단자를 연결합니다. 재킷을 연결된 단자 위로 앞으로 미끄러뜨립니다.

5. 그림 2 을(를) 참조하세요. 그릴 어셈블리(1) 설치:
 - a. 미드레인지 스피커에서 나온 2개의 개별 리드를 스피커 그릴의 트위터 리드에 연결합니다.
 - b. 고무 개스킷(2)이 그릴 주변의 위치에 있는지 확인합니다. 2개의 클립(3)이 그릴 탭(4)의 위치에 있는지 확인합니다. 손상되거나 분실된 부품은 교체합니다.
 - c. 트위터 배선 및 커넥터를 이너 페어링 스피커 개구부의 상단 내부 코너와 스피커 하우징 사이로 삽입합니다.
 - d. 탭(4)을 스피커 개구부의 바깥쪽에 체결합니다.
 - e. 그릴 리테이너 클립을 슬롯(5)에 연결합니다.
 - f. 찰칵 하는 소리가 들릴 때까지 그릴을 리테이너 구역에 밀어 넣습니다.
 - g. 반대쪽에 반복합니다.



- | | |
|---------------|--------------------------|
| 1. 그리 어셈블리(2) | 6. EQ 업데이트 라벨(2) |
| 2. 개스킷 | 7. 하네스 |
| 3. 클립(4) | 8. 트위터/미드레인지 스피커 어셈블리(2) |
| 4. 탭 | 9. 어댑터 하네스(2) |
| 5. 슬롯 | |

그림 2. 스피커 트위터/미드레인지 및 그리

6. **FLTRUSE 모델:** 별도 구매한 후방 스피커 인터커넥트 하네스(부품 번호 69200714)와 후방 스피커 점퍼 하네스(부품 번호 69200489)를 설치합니다. 후방 점퍼 하네스는 후방 스피커를 페어링 앰프에 연결합니다.
 - a. 동승자 등받침 아래에서 후방 오디오[162]를 찾아 [162]를 분리합니다.
 - b. [162A]와 [162B]를 후방 스피커 인터커넥트 하네스의 짝이 맞는 커넥터에 연결합니다.
 - c. 후방 스피커 점퍼 하네스에 있는 4웨이 핀[162A]을 인터커넥트 하네스에 있는 4웨이 소켓[162D]에 연결합니다.
 - d. 캡을 이용해 인터커넥트 하네스에 있는 사용하지 않는 4웨이 [162C]를 막습니다.
 - e. 배선 캐디를 따라 후방 스피커 점퍼 하네스 [162B]를 페어링 앰프로 가져옵니다. **FLTRUSE 모델** 페어링의 연결 [313].
7. 그림 2을(를) 참조하세요. 모든 모델: 하네스(7)를 이너 페어링에 배치합니다.
8. **FLTRUSE 제외 모든 모델:** Y하네스의 4웨이 몰렉스 소켓 커넥터 [313B]를 앰프 하네스 후방 스피커 출력 소켓 [313]에 연결합니다. **FLTRUSE 모델:** Y하네스의 4웨이 몰렉스 소켓 커넥터 [313B]를 앰프 하네스 후방 스피커 출력 소켓 [162B]에 연결합니다.

주의사항

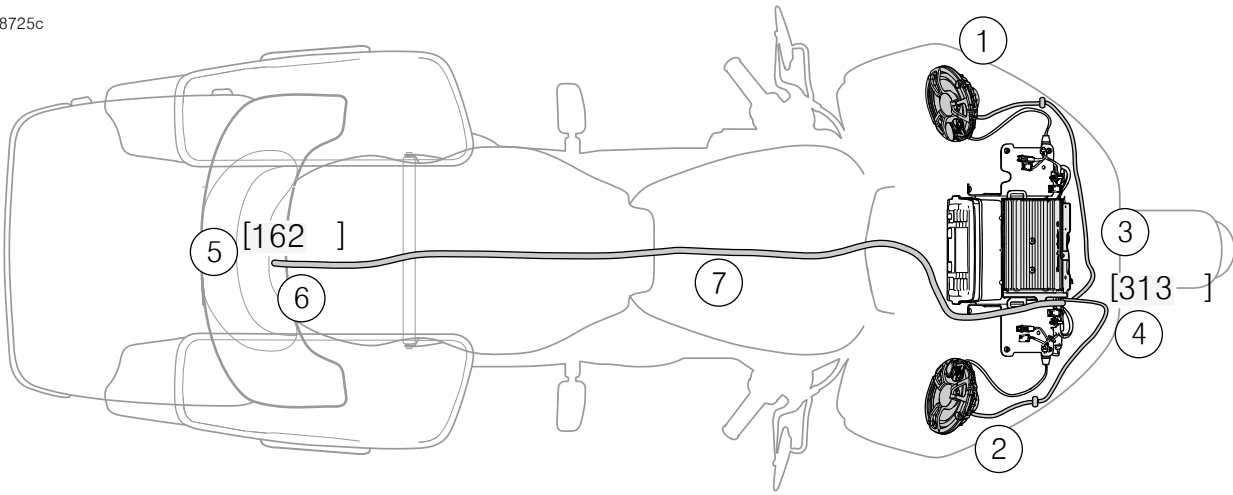
하네스(9) 그림 2 또는 어댑터 하네스(10) 그림 4 이(가) 이 키트에서 확인된 스피커의 세대에 필수이지만, 모든 모델에서 필수는 아닐 수 있습니다. 일부 스피커 및 하네스 조합은 하네스 연결이 다를 수 있습니다. 어댑터(69200925)를 사용하여 연결을 해결합니다.

9. 그림 4을(를) 참조하세요. 키트에서 어댑터 하네스(10)를 추가합니다.
10. 그림 2을(를) 참조하세요. 어댑터 하네스와 하네스(7)를 짝짓습니다.
 - Y 하네스 커넥터에는 “RH” 또는 “LH”(라이더 위치에서 볼 때 오른쪽 혹은 왼쪽) 라벨이 있습니다. 라벨이 없다면, Y 하네스의 배선 색상과 스피커 배선 색상을 일치시킵니다. 하네스의 각 다리를 정확한 스피커로 가져옵니다.
11. 각 스피커에 커넥터를 연결합니다.

▲ 주의사항

스티어링이 부드러우면서 간섭 없이 작동되는지 확인합니다. 스티어링 간섭은 모터사이클 제어에 지장을 초래해 사망이나 중상으로 이어질 수도 있습니다. (00371a)

- 핸들바를 왼쪽 혹은 오른쪽 포크 스톱까지 완전히 돌릴 때 배선, 하네스, 선 등이 팽팽하게 당기지 않게 하십시오.
- 12. 스톱 단계마다 스티어링이 원활하고 깔끔한지 확인합니다.



- 1. 왼쪽 페어링 스피커
- 2. 오른쪽 페어링 스피커
- 3. 앰프, 페어링(별도 구매)
- 4. 트위터 미드레인지[313]
- 5. 16웨이 후방 오디오[162]
- 6. 인터커넥트, CVO만 해당(부품 번호 6920714)
- 7. 접지, CVO만 해당(부품 번호 6920489)

그림 3. 페어링 스피커, 앰프 및 대략적인 연결 위치

완료

주의사항

사운드 시스템의 손상을 방지하려면 메인 퓨즈를 설치하기 전에 점화 스위치가 꺼짐(OFF) 위치에 있는지 확인하십시오.

공지

라디오 EQ는 오디오 시스템 작동 전에 Harley-Davidson 공식 딜러에 의해 업데이트되어야 합니다. 라디오 EQ 업데이트 전에 오디오 시스템을 작동하면 스피커가 즉시 손상됩니다. (00645d)

1. 서비스 매뉴얼을 참조하십시오. 메인 퓨즈를 설치합니다.
2. Harley-Davidson 공식 딜러로 하여금 Digital Technician II 를 사용하여 라디오 EQ를 업데이트하도록 하십시오.

3. 점화 스위치를 켜짐(ON) 위치로 돌리되 모터사이클에 시동을 걸지 마십시오.
4. 소유자 안내서의 BOOM! BOX 인포테인먼트 시스템 섹션을 참조하십시오. 라디오를 켜짐(ON) 위치로 돌립니다. 모든 스피커가 작동하고 전방/후방 페이더 기능이 올바르게 작동하는지 확인하십시오. 그렇지 않으면 스피커 배선을 점검하십시오. 아우터 페어링을 설치하기 전까지는 웅웅거리는 소리, 깃 소리, 달그락거리는 소리가 날 수 있습니다.
5. 서비스 매뉴얼을 참조하십시오. 외부 페어링을 장착하십시오. 윈드실드를 설치합니다.

사용 중

압력 washer가 스피커 그릴에 직접 닿지 않도록 하십시오. 스피커가 손상될 수 있습니다.

정비 부품

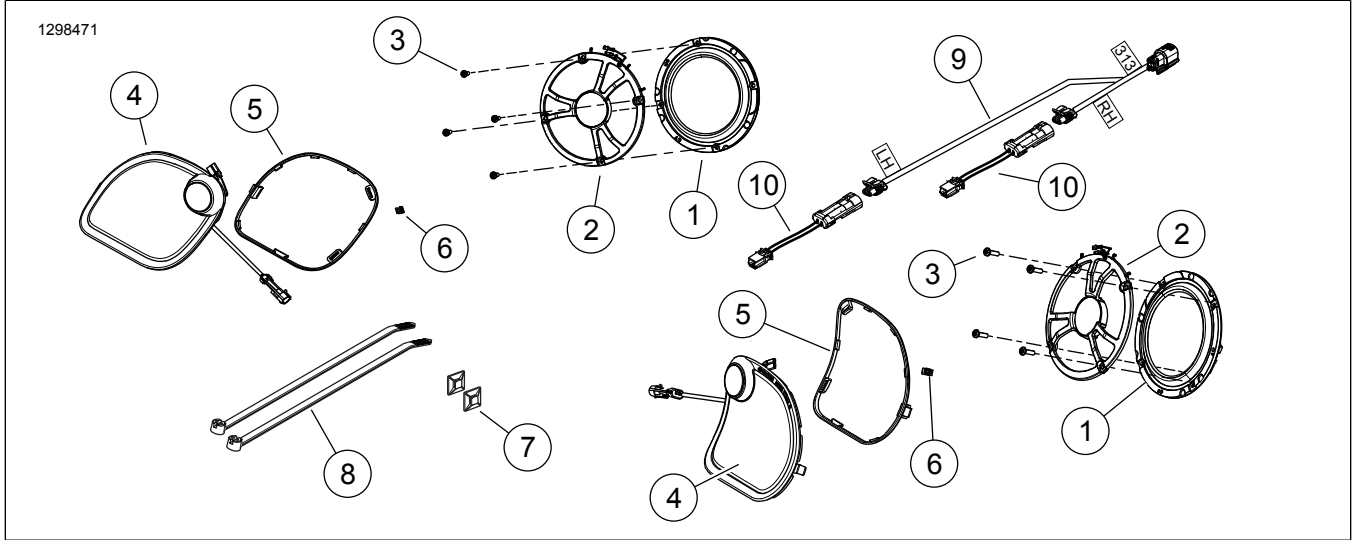


그림 4. 정비 부품, BOOM! Audio II 단계 페어링 스피커 키트 (FLTR)

표 1. 정비 부품

항목	설명(수량)	부품 번호
1	스피커 어셈블리(우퍼), 페어링(2)	76000822
2	스피커 어셈블리, 미드레인지(2)	76000872
3	나사(8)	10200376
4	트위터/스피커 그릴 어셈블리(왼쪽)(품목 5-6 포함) 트위터/스피커 그릴 어셈블리(오른쪽)(품목 5-6 포함)	76000870 76000871
5	<input type="checkbox"/> 개스킷(왼쪽) <input type="checkbox"/> 개스킷(오른쪽)	76000917 76000918
6	<input type="checkbox"/> 클립(2)	12200025
7	배선 리테이너, 접착 뒷면(2)	69200342
8	케이블 스트랩(2)	10065
9	와이어링 하네스, 트위터/미드레인지 스피커	69200925
10	어댑터 하네스(2)	69202459

배선도 정보

와이어 색상 코드

단색 와이어: 커넥터/배선도 기호(일반)를 참조하십시오. 알파 코드로 와이어 색상을 식별합니다.

줄무늬 와이어: 단색 코드와 줄무늬 코드 사이에 슬래시(/)로 코드가 표시되어 있습니다. 예를 들어 GN/Y는 녹색 와이어에 노랑 줄무늬가 있는 와이어를 의미합니다.

배선도 기호

커넥터/배선도 기호(일반)를 참조하십시오. 대괄호[]는 커넥터 번호를 나타냅니다. 대괄호 내 문자는 하우징이 소켓인지 아니면 핀 하우징인지 나타냅니다.

A=핀: 커넥터 번호 뒤 문자 A와 핀 기호는 단자 커넥터의 핀 측을 나타냅니다.

B=소켓: 커넥터 번호 뒤 문자 B와 소켓 기호는 단자 커넥터의 소켓 측을 나타냅니다. 배선도의 기타 기호는 다음과 같습니다.

다이오드: 다이오드는 회로에서 전류가 한 방향으로만 흐르게 합니다.

와이어 브레이크: 와이어 브레이크는 옵션이나 페이지 나뉘를 표시합니다.

연결 안 됨: 배선도에서 연결된 지점이 없이 서로 교차하는 두 와이어는 연결되지 않은 것입니다.

다음 페이지로/이전 페이지에서: 이 기호는 다른 페이지로 연결되는 회로도를 나타냅니다. 이 기호는 전류의 방향도 표시합니다.

스플라이스: 스플라이스는 배선도에서 두 개 이상의 와이어가 연결되는 지점입니다. 스플라이스는 와이어가 해당 회로에 연결됐다는 것만을 의미합니다. 와이어링 하니스에서 스플라이스의 실제 위치가 아닙니다.

접지: 접지는 클린 또는 더티 접지로 분류됩니다. 클린 접지는 (BK/GN)와이어로 표시하며 일반적으로 센서나 모듈에 사용됩니다.

주의사항

일반적으로 클린 접지는 접지 회로에 전기 간섭을 일으킬 수 있는 전기 모터, 코일 또는 기타 요소가 없습니다.

더티 접지는 (BK)와이어로 표시하며 전기 간섭에 민감하지 않은 구성품에 사용됩니다.

연선: 이 기호는 두 와이어가 하니스 내에 꼬여 있다는 것을 의미합니다. 이것은 외부 요인으로부터 회로의 전자기 간섭을 최소화합니다. 이 와이어를 수리해야 하는 경우 꼬인 상태로 유지해야 합니다.

표 2. 와이어 색상 코드

알파 코드	와이어 색상
BE	파랑
BK	검정
BN	갈색
GN	녹색
GY	회색
LBE	연과랑
LGN	연녹색
O	주황
PK	분홍
R	빨강
TN	황갈색

표 2. 와이어 색상 코드

알파 코드	와이어 색상
V	보라
W	흰색
Y	노랑

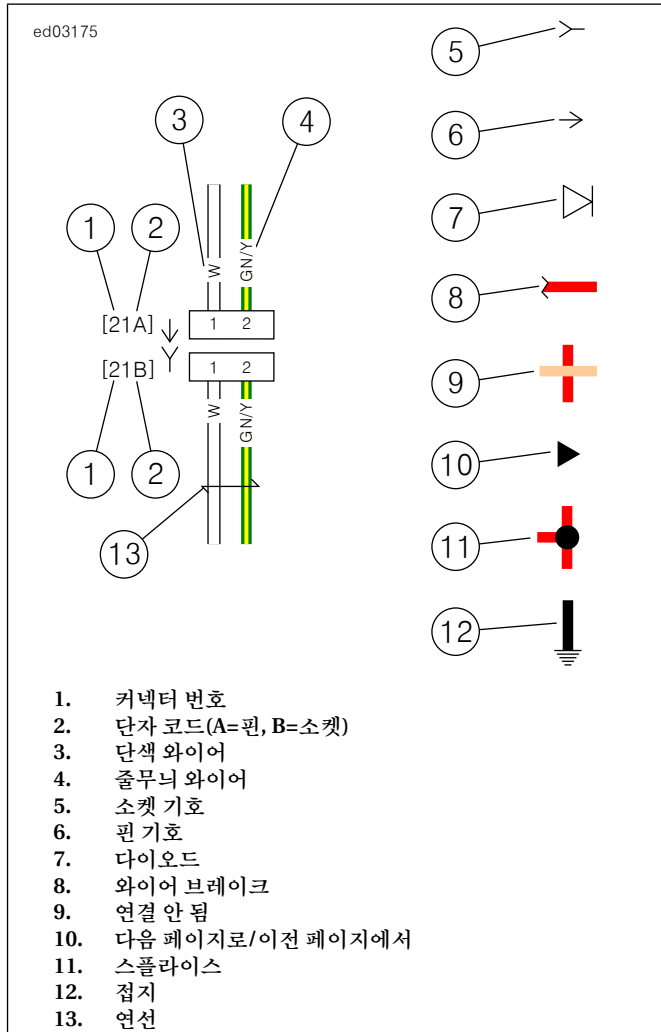


그림 5. 커넥터/배선도 기호

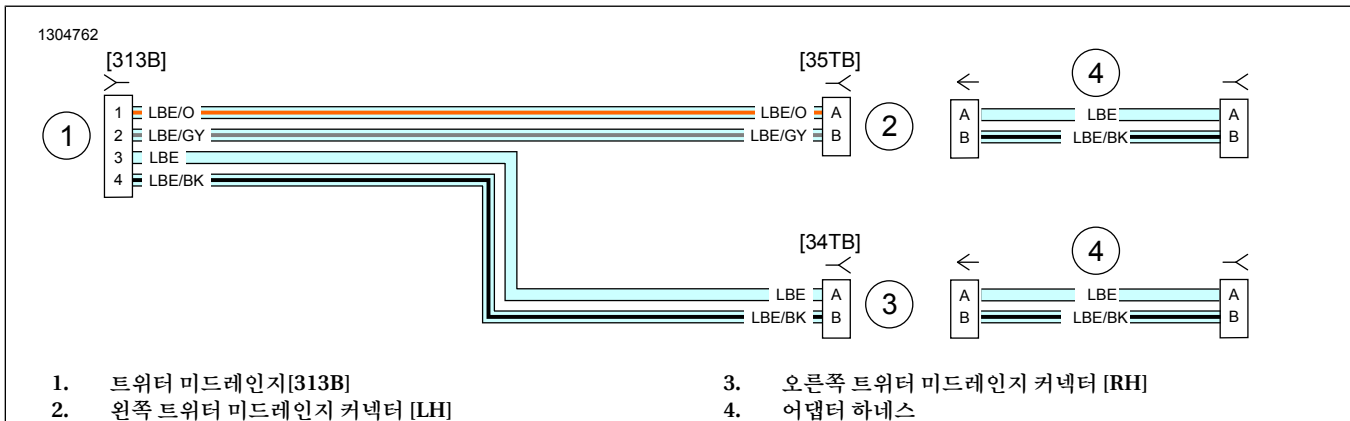


그림 6. 트위터 미드레인지 페어링 와이어링 하네스