



## BOOM! AUDIO STAGE II-HØYTTALERSETT FOR KÅPE (FLTR)

### GENERELT

Anbefales installert av forhandler.

### Settnummer

76000956

### Modeller

Hvis du trenger informasjon om montering for forskjellige modeller, kan du lese P&A-detaljhandelskatalogen eller Parts and Accessories-delen (Deler og tilbehør) på [www.harley-davidson.com](http://www.harley-davidson.com) (kun engelsk).

### Installasjonskrav

Forsterkersett (delenr. 76000523).

**Kun for FLTRUSE-modeller:** Separat kjøp av ledninger (delenr. 69200489) og ledningsammenkobling (delenr. 69200714) kreves.

Loctite<sup>®</sup> 243-tetningsmiddel - Blå (Delenr. 99642-97).

#### MERK

*IKKE bland Trinn I- og Trinn II-høytalere på samme kjøretøy.*

Disse høytalene er KUN for bruk på Harley-Davidson-lydsystemer fra **2014 og senere**. Bruk av disse høytalene på Harley-Davidson-lydsystemer fra **2006–2013 VIL permanent skade disse høytalene**. Bruk av disse høytalene på Harley-Davidson-lydsystemer fra **2005 eller eldre VIL permanent skade disse systemene**.

#### MERK

**Radio EQ SKAL oppdateres av en Harley-Davidson-forhandler FØR lydsystemet brukes. Hvis lydsystemet brukes før radio EQ-oppdatering, vil høytalene ta ØYEBLIKkelig skade. (00645d)**

Radio EQ-oppdatering, ved å bruke diagnoseverktøyet Digital Technician<sup>®</sup> II er:

- Anbefalt **før** INSTALLASJON av høytaler
- Nødvendig **før** BRUK av lydanlegget.
- Kun tilgjengelig gjennom autoriserte Harley-Davidson-forhandlere.

#### ▲ ADVARSEL

**Føreren og passasjerens sikkerhet avhenger av korrekt montering av dette settet. Bruk de passende prosedyrene i servicehåndboken. Hvis du ikke er i stand til å utføre prosedyren eller ikke har de nødvendige verktøyene, bør du få en Harley-Davidson-forhandler til å utføre monteringen. Feilaktig montering av dette settet kan utgjøre en fare for liv og helse. (00333b)**

#### MERK

*Dette instruksjonsarket refererer til servicehåndboken. En servicehåndbok for denne motorsykelmodellen/årsmodellen kreves for denne monteringen. Du kan få en fra en Harley-Davidson-forhandler.*

### Elektrisk overbelastning

#### ▲ ADVARSEL

**Ved montering av elektrisk ekstrautstyr må det påses at maks. strømstyrke for sikringen eller kretsbyteren som beskytter den kretsen som blir modifisert, ikke overskrides. Overskridelse av maksimal strømstyrke kan føre til elektriske feil, noe som kan utgjøre en fare for liv og helse. (00310a)**

#### MERK

**Det er mulig å overbelaste motorsykelens ladesystem ved å legge til for mye elektrisk tilbehør. Hvis det elektriske tilbehøret på noe tidspunkt til sammen bruker mer elektrisk strøm enn kjøretøyets ladesystem kan produsere, kan det elektriske forbruket lade ut batteriet og skade det elektriske systemet. (00211d)**

Kjøp av denne pakken gir deg tilgang til en spesialutviklet equalizer-programvare som brukes sammen med det avanserte lydsystemet. Denne unike equalizeren ble designet for å optimalisere ytelsen og lyden til de nedre høytalene i kåpen i BOOM! Lydsystemet. Selv om dette settet ikke er installert av en Harley-Davidson-forhandler, er denne spesielle equalizer-programvaren tilgjengelig kostnadsfritt fra alle forhandlerne gjennom Digital Technician II. Det kan tilkomme kostnader for oppgraderingsarbeidet hos forhandler.

Denne forsterkeren krever opptil **8 ampere** mer strøm fra det elektriske anlegget.

### Settets innhold

Se Figur 4 og Tabell 1.

### KLARGJØRING

#### ▲ ADVARSEL

**For å unngå at motorsykkelen starter utilsiktet, noe som kan sette liv og helse på spill, må du fjerne hovedsikringen før du fortsetter. (00251b)**

1. Se servicehåndboken. Ta ut hovedsikringen.

### DEMONTERING

1. Fjern vindskjermen. Fjern ytre kledning. Se servicehåndboken.
2. Fjern høytalergitrene fra kåpen. Se servicehåndboken.

### 3. Fjern høyttalerne fra kåpen.

- Fjern de fire skruene som fester høyttaleren til høyttalerkabinettet.
- Hold høyttaleren bort fra kabinettet. Koble fra ledningene. Fjern høyttaleren.
- Gjenta på motsatt side.
- Kast høyttalerne.

## MONTERING

- Se Figur 1 . Fest høyttalerkontaktene (1) inni høyttalerkabinettet (2) til koblingene på baksiden av basshøyttaleren (3). Forskjellig størrelse på kontaktene forhindrer feil tilkobling.
- Monter høyttaleren over åpningen i høyttalerkabinettet.

### MERK

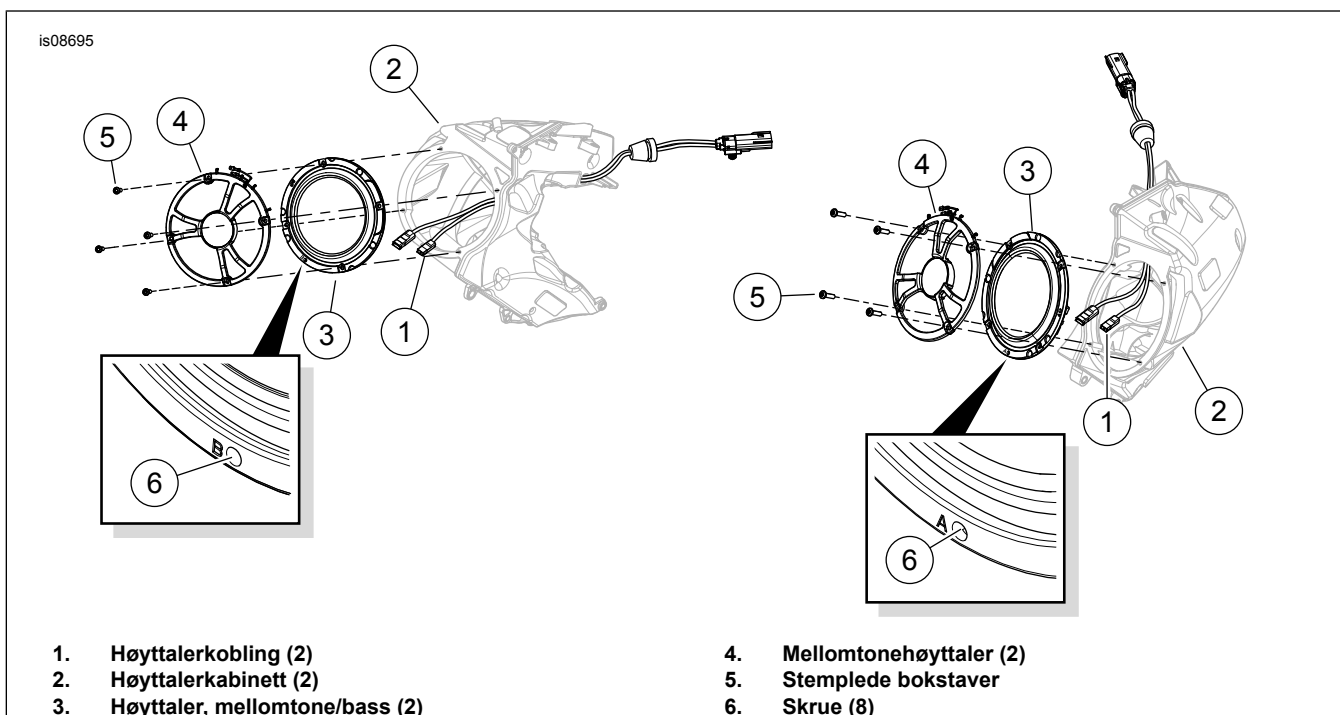
Bokstavene "A" og "B" er stemplet på ytterkanten (6) av høyttaleren.

- Venstre høyttaler skal roteres slik at bokstaven "B" er nederst.
- Høyre høyttaler skal roteres slik at bokstaven "A" er nederst.

- Plasser mellomtonehøyttalerfestet (4) over basshøyttaleren. Roter mellomtonehøyttaleren på linje med hullene til basshøyttaleren. Plasser ledningene øverst på ringen til mellomtonehøyttaleren.

- Fest basshøyttaleren og mellomtonehøyttalerne til kabinettet med fire skruer (5). Stram til.

Tiltrekningsmoment: 1,6–2,3 N·m (14,2–20,4 in-lbs)



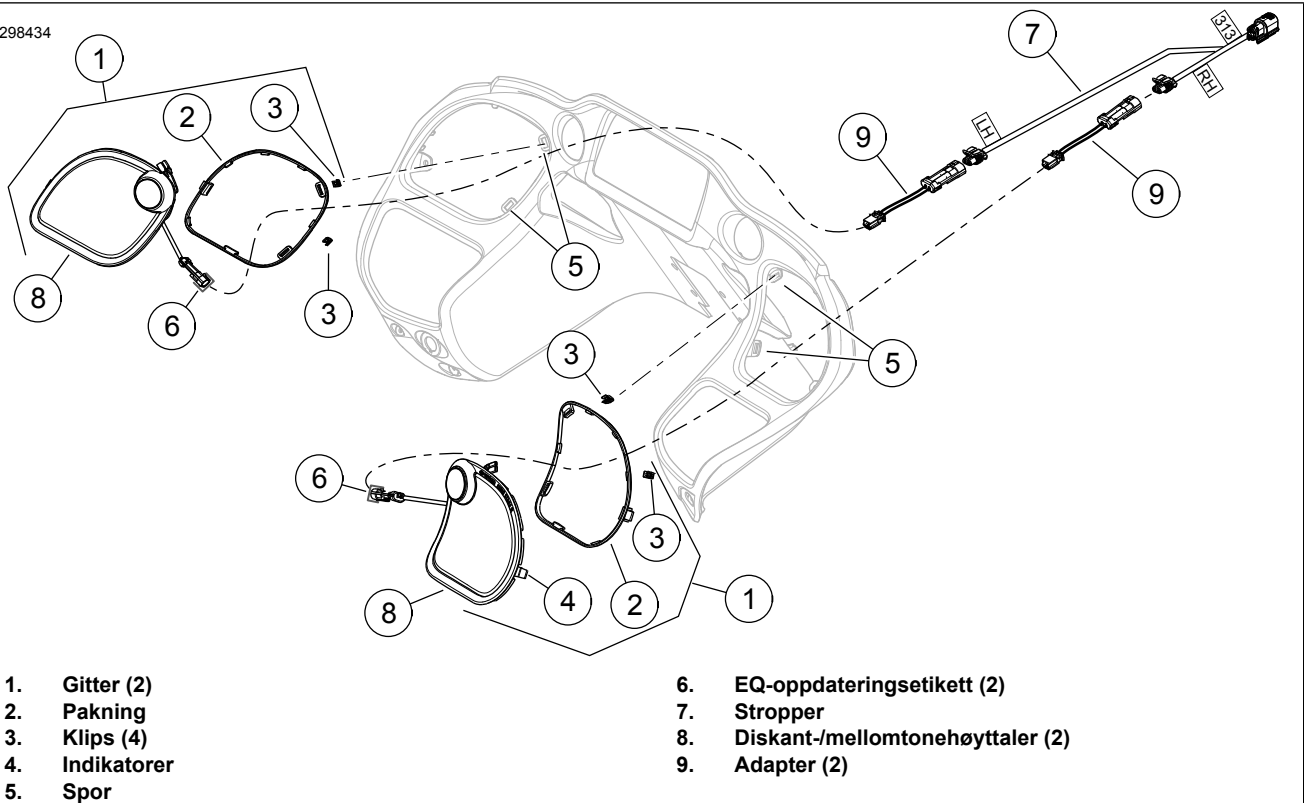
Figur 1. Basshøyttalermontering

### MERK

- Gitteret til høyttalerne er sidespesifikke. Det høyre gitteret har teksten "BOOM! AUDIO STAGE II" trykket til høyre for kabinettet til diskant høyttaleren. Det venstre gitteret har ingen tekst.
- For å lette tilkoblingen av mellomtonehøyttaleren til diskant høyttaleren i steg 5a, kan du trekke tilbake strømpen over hunnkontakten. Koble sammen kontaktene. Trekk strømpen over de sammenkoblede kontaktene.

- Se Figur 2 . Monter gitteret (1):

- Koble de to individuelle ledningene fra mellomtonehøyttaleren til diskant høyttaleren på høyttalergitteret.
- Kontroller at gummipakningen (2) er på plass i utkanten av gitteret. Kontroller at de to klipsene (3) er på plass på gittertappene (4). Erstatt komponenter som er skadet eller som mangler.
- Sett inn ledningene og koblingen til diskant høyttaleren mellom øvre indre hjørne av høyttaleråpningen på den indre kåpen og høyttalerkabinettet.
- Fest tappene (4) i den ytre siden av høyttaleråpningen.
- Fest gitteret i klipsene i sporene (5).
- Trykk på gitteret rundt hver klips til du hører et klikk.
- Gjenta på motsatt side.



Figur 2. Diskant-/mellomtonehøytaler og gitter

6. **FLTRUSE-modeller:** Fest sammenkoblingen til bakre høytaler (delenr. 69200714) og bakre jumper-høytalerledning (delenr. 69200489), kjøpes separat. Bakre jumper-ledning kobler de bakre høytalerne til forsterkeren i kåpen.
  - a. Finn bakre lyd [162] under passasjerryggstøtten, og koble fra [162].
  - b. Koble [162A] og [162B] til koblingene på bakre **høytalersammenkoblingskabel**.
  - c. Koble fireveiskontakten [162A] på bakre **jumper-kabel** til fireveiskontakten [162D] på sammenkoblingsledningen.
  - d. Bruk et lokk til å tette igjen den ubrukte fireveiskontakten [162C] på sammenkoblingsledningen.
  - e. Før jumper-ledningen til den bakre høytaleren [162B] langs ledningene til forsterkeren i kåpen. Kobling [313] for kåper på **FLTRUSE-modeller**.
7. Se Figur 2 . **ALLE modeller:** Plasser ledningen (7) på innsiden av den indre kåpen.
8. **ALLE modeller bortsett fra FLTRUSE:** Koble **Molex-fireveiskoblingen** [313B] på Y-ledningen til **utgangen** på forsterkeren som går til bakre høytaler [313]. **FLTRUSE-modeller:** Koble **Molex-fireveiskoblingen** [313B] på Y-ledningen til **utgangen** på forsterkeren som går til bakre høytaler [162B].

#### MERK

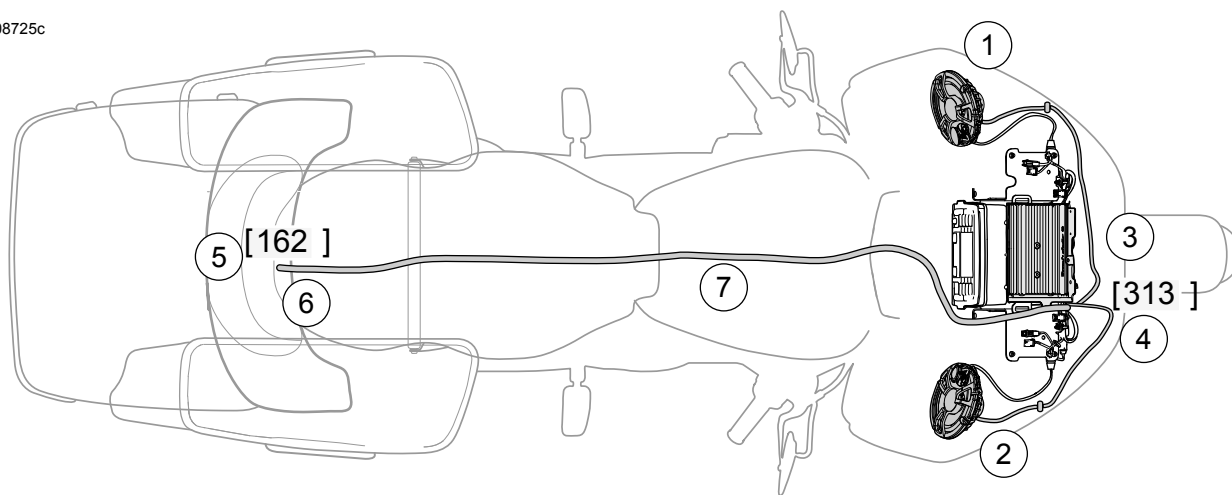
Adapterledningsnett (9) Figur 2 eller adapterledningsnett (10) Figur 4 kreves for montering av høytalerne som er spesifisert i dette settet, men er kanskje ikke nødvendig på alle modeller. Noen kombinasjoner av høytalere og ledningsnett kan ha forskjellige tilkoblinger. Bruk adapter (69200925) til å koble til.

9. Se Figur 4 . Bruk adapterledningen (10) fra settet.
10. Se Figur 2 . Fest adapterledningen til den andre ledningen (7).
  - Koblingene på Y-ledningen er merket "RH" (høyre side sett fra førerens posisjon) eller "LH" (venstre side). Hvis ikke de er merket, følger du fargene på ledningene i Y-ledningen. Før hvert bein i ledningen til korrekt høytaler.
11. Koble kontaktene til hver høytaler.

#### ⚠ ADVARSEL

**Sørg for at styringen er jevn og løper fritt uten forstyrrelser. Forstyrrelser av styringen kan føre til tap av kontroll over motorsykkelen, med fare for liv og helse. (00371a)**

- Sørg for at ledninger og kontakter ikke strammes for mye når styret vrir helt til venstre eller høyre.
12. Kontroller at styringen er jevn og fin mellom begge ytterpunktene.



- |                                      |  |
|--------------------------------------|--|
| 1. Venstre høyttaler i kåpen         | 5. 16-veis bakre lyd [162]                   |
| 2. Venstre høyttaler i kåpen         | 6. Sammenkobling, kun CVO, (delenr. 6920714) |
| 3. Forsterker, kåpe (kjøpes separat) | 7. Jumper, kun CVO, (delenr. 6920489)        |
| 4. Mellomtonehøyttaler [313]         |  |

Figur 3. Høyttalere i kåpen, forsterker og omtrentlige steder for tilkobling

## FULLFØRING

### MERK

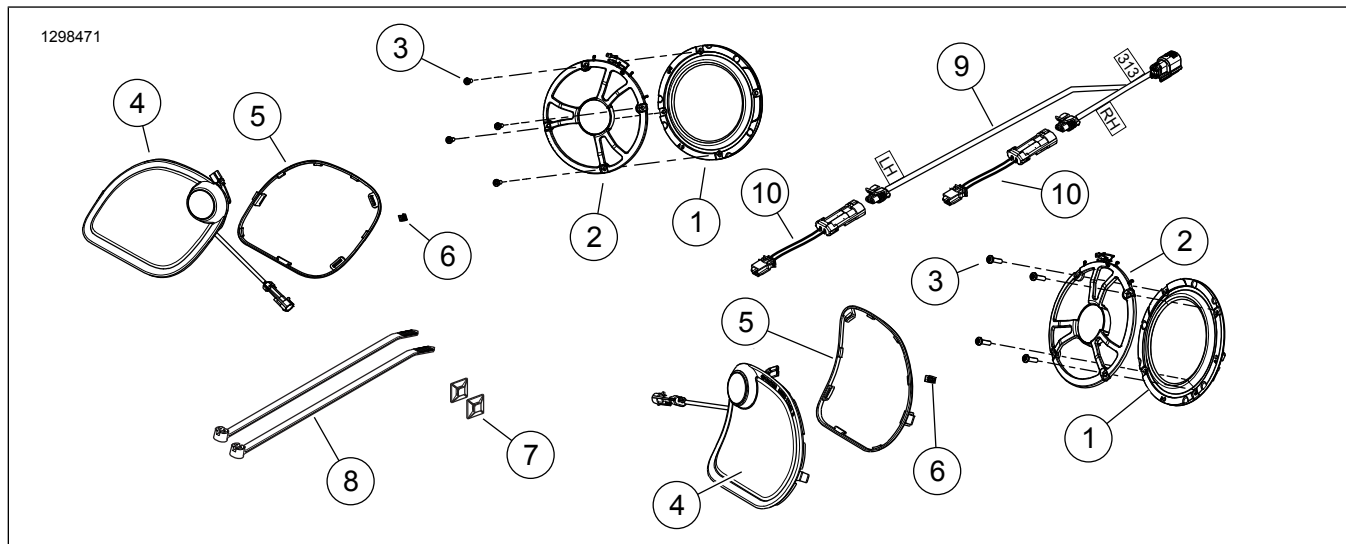
For å hindre mulig skade på lydsystemet skal tenningen være AV før du monterer hovedsikringen.

### MERK

Radio EQ SKAL oppdateres av en Harley-Davidson-forhandler FØR lydsystemet brukes. Hvis lydsystemet brukes før radio EQ-oppdatering, vil høyttalerne ta ØYEBLIKKELIG skade. (00645d)

1. Se servicehåndboken. Installer hovedsikringen.
2. Få en Harley-Davidson-forhandler til å oppdatere radio EQ med Digital Technician II.

## SERVICEDELER



Figur 4. Servicedeler, BOOM! Audio Stage II-høyttalersett for kåpe (FLTR)

Tabell 1. Servicedeler

Element	Beskrivelse (mengde)	Delenumre
1	Høyttaler (bass), kåpe (2)	76000822
2	Høyttaler, mellomtone (2)	76000872
3	Skrue (8)	10200376
4	Diskanthøyttaler/gitter (venstre) (inkluderer element 5-6) Diskanthøyttaler/gitter (høyre) (inkluderer element 5-6)	76000870 76000871
5	• Pakning (venstre) • Pakning (høyre)	76000917 76000918
6	• Klips (2)	12200025
7	Kabelholder, selvklebende bakside (2)	69200342
8	Kabelstropp (2)	10065
9	Ledning, diskant-/mellomtonehøyttaler	69200925
10	Adapter (2)	69202459

## Informasjon om koblingskjema

### Fargekoder for ledning

For ensfargede ledninger: Se symboler for kontakt-/koblingskjema (vanlig). Alfakoden identifiserer ledningsfarge.

3. Slå på tenningen, men ikke start motorsykkelen.
4. Se avsnittet BOOM! BOX INFOTAINMENT-SYSTEM i brukerhåndboken. Slå PÅ radioen. Påse at alle høyttalerne fungerer, og at toningsfunksjonen for foran/bak fungerer korrekt. Sjekk høyttalerledningene hvis dette ikke er tilfelle. Du kan høre summing, knirking og skrangling helt til du har festet den ytre kåpen.
5. Se servicehåndboken. Monter ytre kledning. Monter vindskjermen.

## I BRUK

Ikke bruk høytrykksspyler direkte på høyttalergrillen. Dette kan skade høyttaleren.

For stripete ledninger: Koden er skrevet med en skråstrek (/) mellom koden for ensfarge og striper. For eksempel, et spor merket GN/Y er en grønn ledning med en gul stripe.

### Symboler for koblingskjema

Se symboler for kontakt-/koblingskjema (vanlig). Klammere [] angir kontaktnummer. Bokstaven i klammene angir om huset er et kontakt- eller pin-hus.

**A = Pin:** bokstaven A og pin-symbolet etter kontaktnummer identifiserer pin-siden av terminalkontaktene.

**B=Kontakt:** Bokstaven B og kontakt-symbolet etter et kontaktnummer identifiserer kontaktsiden av terminalkontaktene. Andre symboler som finnes på koblingsskjema omfatter følgende:

**Diode:** Dioden tillater strømflyt kun i én retning i en krets.

**Ledningsbrudd:** Ledningsbrudd vises på mulige sidebrudd.

**Ingen kontakt:** To ledninger over hverandre i et koblingsskjema som vises uten skjøt indikerer de ikke er koblet sammen.

**Krets til/fra:** dette symbolet viser til en komplett koblingsskjema på en annen side. Symbolet identifiserer også retningen av eksisterende flyt.

**Skjøt:** En skjøt er der to eller flere ledninger er koblet sammen i koblingsskjemaet. Indikasjon på en skjøt viser bare at ledningene er skjøtet til kretsen. Det er ikke den sanne plasseringen av skjøten i ledningsselen.

**Jording:** Jording kan klassifiseres som enten ren eller skitten jording. Rene jordinger identifiseres av en (BK/GN)-ledning og brukes vanligvis for sensorer eller moduler.

**MERK**

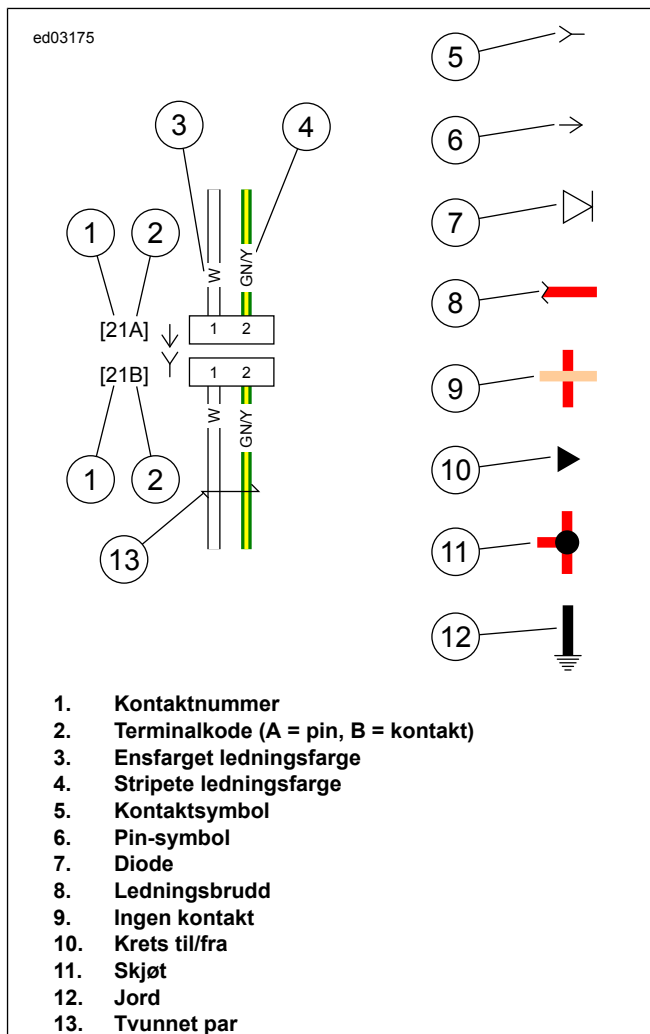
*Ren jording har vanligvis ikke elektriske motorer, slynger eller noe som kan forårsake elektrisk interferens på jordingskretsen.*

Skitten jording identifiseres av en (BK)-ledning og brukes for komponenter som ikke er så følsomme for elektriske forstyrrelser.

**Tvunnet par:** dette symbolet angir at to ledninger er tvunnet sammen i ledningsselen. Dette minimerer kretsens elektromagnetiske interferens fra eksterne kilder. Hvis reparasjoner er nødvendig på disse ledningene, skal de forbli tvinnede ledninger.

**Tabell 2. Fargekoder for ledning**

ALFAKODE	LEDNINGSFARGE
O	Oransje
PK	Rosa
R	Rød
TN	Barkebrune
V	Fiolett
W	Hvit
Y	Gul

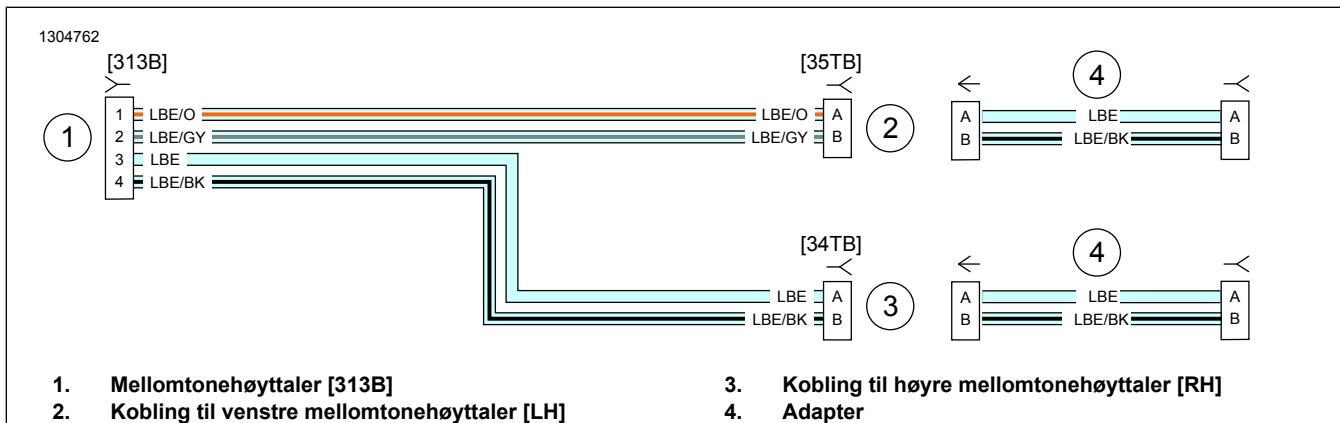


1. Kontaktnummer
2. Terminalkode (A = pin, B = kontakt)
3. Ensfarget ledningsfarge
4. Stripete ledningsfarge
5. Kontaktsymbol
6. Pin-symbol
7. Diode
8. Ledningsbrudd
9. Ingen kontakt
10. Krets til/fra
11. Skjøt
12. Jord
13. Tvunnet par

**Figur 5. Symboler for kontakt-/koblingsskjema**

**Tabell 2. Fargekoder for ledning**

ALFAKODE	LEDNINGSFARGE
BE	Blå
BK	Svart
BN	Brun
GN	Grønn
GY	Grå
LBE	Lyseblå
LGN	Lysegrønn



**Figur 6. Ledning til mellomtonehøytaler i kåpe**