



## KIT BOXE BOOM! AUDIO ETAPA II PENTRU CARENAJ (FLTR)

### GENERAL

Se recomandă montarea la dealer.

#### Cod kit

76000956

#### Modele

Pentru informații privind montarea pe anumite modele, consultați catalogul de vânzare cu amănuntul de piese și accesorii sau secțiunea Piese și accesorii de pe [www.harley-davidson.com](http://www.harley-davidson.com) (numai în limba engleză).

#### Cerințe pentru montare

Kit amplificator (componentă nr. 76000523).

**Numai modelele FLTRUSE:** Este necesară achiziționarea separată a cablajului (componentă nr. 69200489) și interconectare cablaj (componentă nr. 69200714).

Adeziv și material de etanșare Loctite® 243 - albastru (nr. piesă 99642-97).

#### OBSERVAȚIE

*NU combinați difuzoare Stage I și Stage II pe același vehicul.*

Aceste boxe sunt destinate EXCLUSIV utilizării cu sisteme audio Harley-Davidson din **2014 sau mai recente**. Folosirea acestor boxe pe sisteme audio Harley-Davidson din 2006-2013 **va DETERIORA permanent aceste boxe**. Folosirea acestor boxe pe sisteme audio Harley-Davidson din 2005 sau mai vechi **va DETERIORA permanent sistemele respective**.

#### NOTIFICARE

**Sistemul Radio EQ TREBUIE actualizat de un dealer Harley-Davidson ÎNAINTE de utilizarea sistemului audio. Utilizarea sistemului audio înainte de actualizarea sistemului radio EQ va defecta IMEDIAT difuzoarele. (00645d)**

Actualizarea Radio EQ folosind instrumentul Digital Technician® II pentru diagnosticare este:

- Recomandată **înainte** de INSTALAREA difuzoarelor.
- Necesară **înainte de** OPERAREA sistemului audio.
- Disponibil numai de la un dealer Harley-Davidson autorizat.

#### ▲ AVERTISMENT

Siguranța motociclistului și a pasagerului depinde de instalarea corectă a acestui kit. Utilizați procedurile corespunzătoare din manualul de service. Dacă nu aveți capacitatea de a efectua procedura sau dacă nu aveți instrumentele corecte, lăsați un dealer Harley-Davidson să efectueze instalarea. Instalarea necorespunzătoare a acestui kit ar putea conduce la deces sau la vătămări grave. (00333b)

#### OBSERVAȚIE

*Această fișă de instrucțiuni se referă la informațiile din manualul de service. Pentru montare, este necesar un manual de service pentru motocicletă din acest an/pentru acest model. Puteți obține unul de la un dealer Harley-Davidson.*

#### Supraîncărcare electrică

#### ▲ AVERTISMENT

Când instalați accesorii electrice, nu depășiți amperajul maxim nominal al siguranței sau al întrerupătorului de circuit care protejează circuitul afectat pe care îl modificați. Depășirea amperajului maxim poate conduce la defecțiuni electrice, fapt care ar putea conduce la deces sau la vătămări grave. (00310a)

#### NOTIFICARE

Este posibil ca sistemul de încărcare al vehiculului să devină supraîncărcat prin adăugarea prea multor accesorii electrice. Dacă accesoriile electrice combinate care funcționează simultan consumă o cantitate mai mare de curent electric decât poate produce sistemul de încărcare a vehiculului, consumul electric poate descărca bateria și poate cauza deteriorarea sistemului electric al vehiculului. (00211d)

Achiziționarea acestui kit vă dă dreptul la un software special dezvoltat de egalizare a sunetului care este folosit cu sistemul Audio avansat. Acest egalizator unic a fost proiectat pentru a optimiza performanța și sunetul difuzoarelor inferioare din carenaj BOOM! Audio. În cazul în care acest kit nu este instalat de un dealer Harley-Davidson, software-ul special de egalizare este disponibil gratuit la orice dealer prin Digital Tehnician II. Se pot aplica tarife pentru manopera dealerului pentru procedura de actualizare.

Acest kit necesită cu maxim **8 amperi** mai mult curent de la sistemul electric.

#### Conținut kit

Consultați Figura 4 și Tabelul 1.



## PREGĂTIRE

### ▲ AVERTISMENT

Pentru a împiedica pornirea accidentală a vehiculului, care ar putea cauza decesul sau vătămări grave, scoateți siguranța principală înainte de a continua. (00251b)

1. Consultați manualul de service. Scoateți siguranța principală.

## DEMONTAREA

1. Îndepărtați parbrizul. Demontați carenajul exterior. Consultați manualul de service.
2. Scoateți ansamblurile grilă difuzor din carenaj. Consultați manualul de service.
3. Scoateți difuzoarele din carenaj.
  - a. Scoateți patru șuruburi care fixează difuzorul în incintă.
  - b. Țineți difuzorul depărtat de incintă. Deconectați cablurile. Scoateți difuzorul.
  - c. Repetați în partea opusă.
  - d. Aruncați difuzoarele.

## MONTAREA

1. Consultați Figura 1 . Atașați conectorii de fire difuzor (1) din interiorul incintei difuzorului (2) la terminalele de pe partea din spate a woofer-ului (3). Contactele de diferite dimensiuni împiedică asamblarea necorespunzătoare.

2. Poziționați difuzorul peste deschiderea din incinta difuzorului.

### OBSERVAȚIE

Observați literele "A" și "B" inscripționate pe marginea exterioară (6) a difuzorului.

- Pentru difuzorul stânga, rotiți astfel încât litera "B" să fie în partea de jos.
  - Pentru difuzorul dreapta, rotiți astfel încât litera "A" să fie în partea de jos.
3. Poziționați ansamblul de montare difuzor midrange (4) peste woofer. Rotiți ansamblul midrange pentru a alinia găurile de montare cu woofer-ul. Poziționați firele la partea de sus a inelului de montare midrange.
  4. Fixați woofer-ul și difuzoarele midrange în incintă cu patru șuruburi (5). Strângeți.

Cuplu: 1,6–2,3 N·m (14,2–20,4 in-lbs)

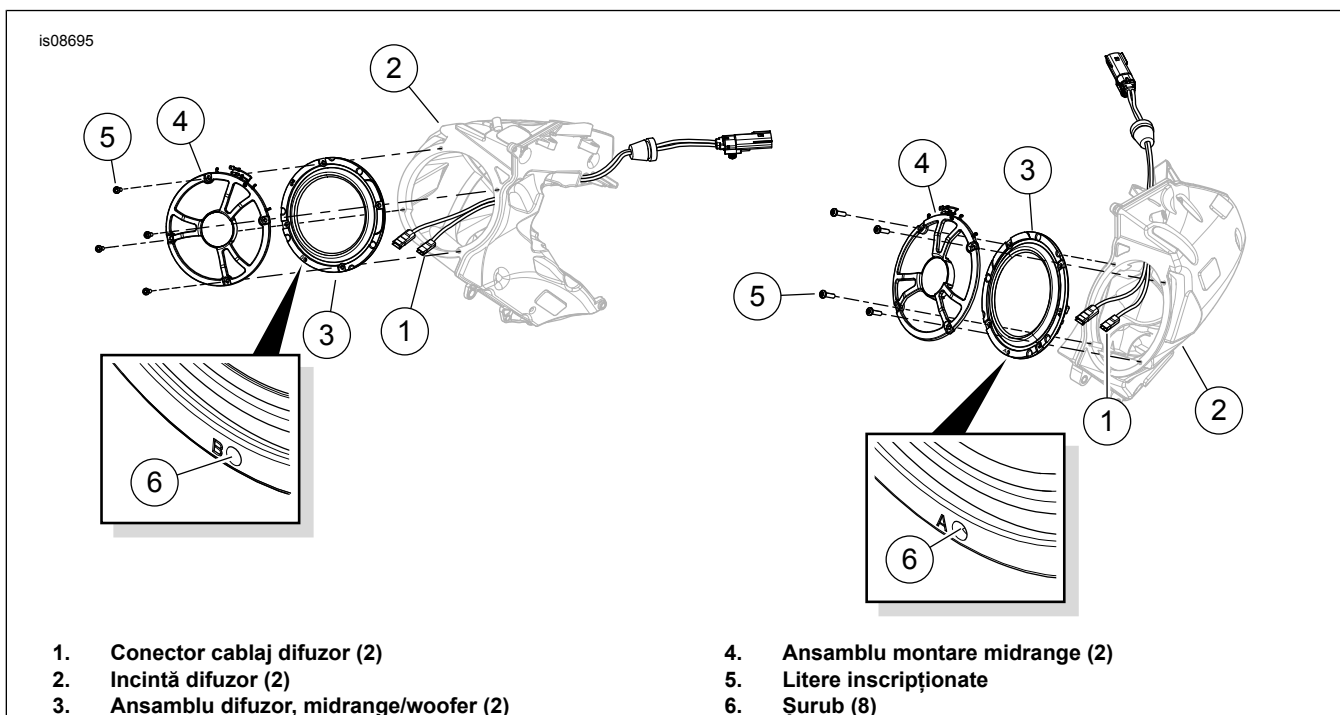
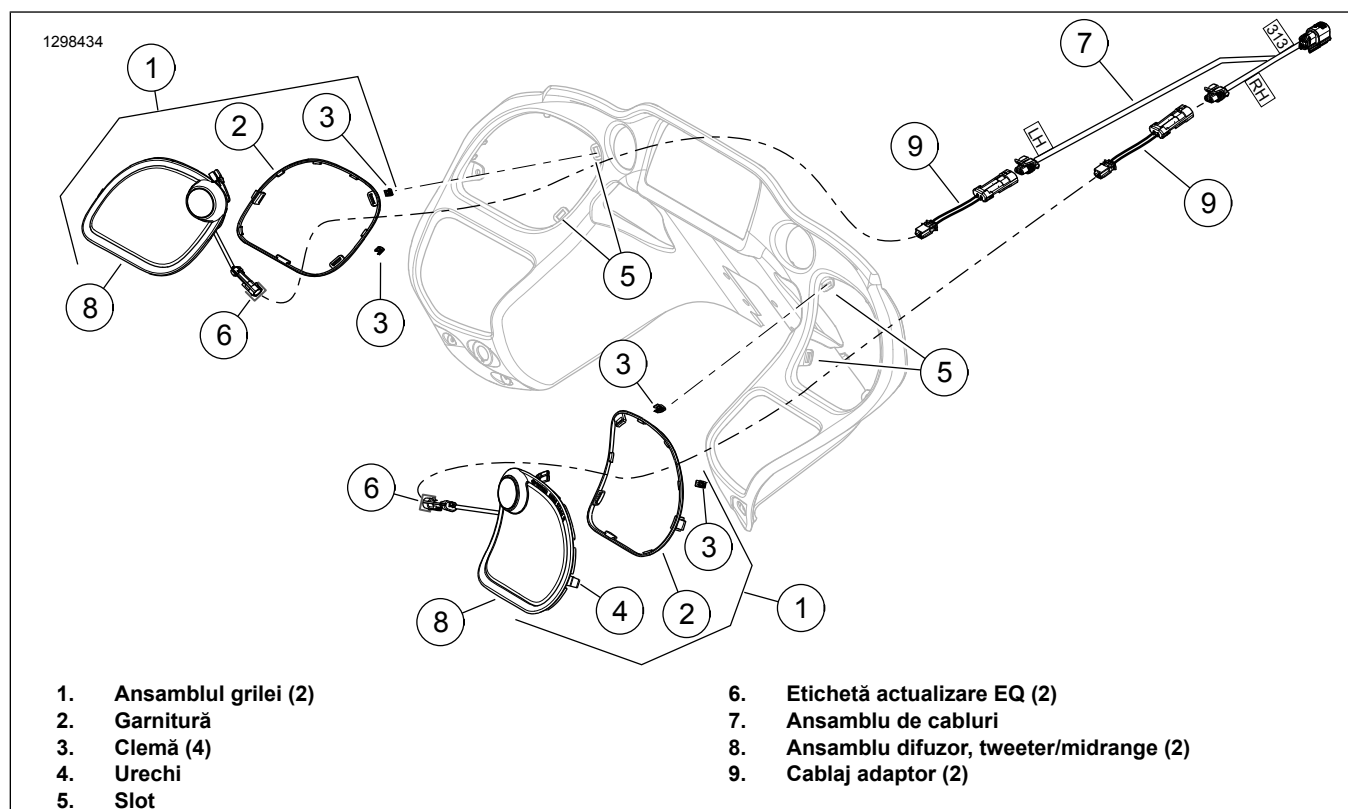


Figura 1. Montare difuzor woofer

### OBSERVAȚIE

- Ansamblurile tweeter/grilă difuzor sunt specifice pentru fiecare parte. Grila difuzorului din partea dreaptă are textul "BOOM! AUDIO STAGE II" la dreapta carcsei tweeter-ului. Grila stângă nu are text.
- Pentru a ușura conexiunea între midrange și tweeter în pasul 5a, glisați înapoi mantaua terminalului mamă. Conectați terminalele. Glisați înainte mantaua peste terminalele conectate.

5. Consultați Figura 2 . Instalați ansamblul grilei (1):
  - a. Conectați cele două legături individuale die la difuzorul midrange la legăturile tweeter de pe grila difuzorului.
  - b. Verificați dacă garnitura de cauciuc (2) este așezată corect pe perimetrul grilei. Verificați dacă cele două cleme (3) sunt la locul lor pe urechile grilei (4). Înlocuiți componentele dacă sunt deteriorate sau lipsesc.
  - c. Inserați cablurile și conectorul tweeter în spațiul dintre colțul interior de sus al deschiderii pentru difuzor din carenajul interior și carcasa difuzorului.
  - d. Introduceți urechea (4) în partea exterioară a deschiderii pentru difuzor.
  - e. Introduceți clemele de reținere ale grilei în sloturi (5).
  - f. Împingeți pe grilă în fiecare zonă de reținere, până când se aude un clic.
  - g. Repetați pentru partea opusă.



**Figura 2. Difuzor tweeter/midrange și grilă**

6. **Modele FLTRUSE:** instalați cablajul de interconectare difuzor spate (componentă nr. 69200714) și cablaj jumper difuzor spate (componentă nr. 69200489), fiecare achiziționat separat. Cablajul jumper din spate conectează boxe de spate la amplificatorul carenajului.
  - a. Localizați modulul audio spate [162] sub spătarul pasagerului și deconectați-l [162].
  - b. Conectați [162A] și [162B] la conectorii pereche ai cablajului **de interconectare** de pe difuzorul de spate.
  - c. Conectați pin-ul cu patru căi [162A] de pe **jumper-ul** cablajului difuzorului de spate la soclul cu patru căi [162D] de pe cablajul de interconectare.
  - d. Utilizați un capac pentru a conecta pin-ul cu patru căi nefolosit [162 C] la cablajul de interconectare.
  - e. Direcționați cablajul jumper al difuzorului spate [162B] de-a lungul cablului de conectare la amplificatorul carenajului. Transformare în conexiune [313] pentru carenajele **model FLTRUSE** .
7. Consultați Figura 2 . **TOATE modelele:** poziționați cablajul (7) în interiorul carenajului interior.
8. **Toate modelele, cu excepția FLTRUSE:** Conectați cele patru căi ale conectorului **soclului** Molex [313B] de la cablajul model Y în cablajul amplificatorului difuzorului spate prin **soclul** [313]. **Modele FLTRUSE:** Conectați cele patru căi ale conectorului **soclului** Molex [313B] de la cablajul model Y în cablajul amplificatorului difuzorului spate prin **soclul** [162B].

### OBSERVAȚIE

Cablajul adaptor (9) Figura 2 sau cablajul adaptor (10) Figura 4 este necesar pentru generația de difuzoare identificate în acest kit, dar este posibil să nu fie necesar pentru toate modelele. Unele combinații de difuzoare și cablaje pot avea conexiuni de cablaj diferite. Utilizați adaptorul (69200925) pentru a rezolva conexiunea.

9. Consultați Figura 4 . Adăugați adaptorul cablaj (10) din kit.
  10. Consultați Figura 2 . Împerecheați adaptorul cu cablajul (7).
- Firele cablajului Y sunt etichetate "RH" sau "LH" (partea dreaptă sau partea stângă privind din poziția motociclistului). Sau, potriviți culorile cablajului Y la culorile cablurilor difuzorului. Direcționați fiecare fir al cablajului Y la difuzorul corect.

11. Conectați conectorii la fiecare difuzor.

### ▲ AVERTISMENT

**Asigurați-vă că direcția se poate manevra ușor și liber, fără interferențe. Interferența cu direcția poate duce la pierderea controlului asupra vehiculului și la deces sau la vătămări grave. (00371a)**

- Asigurați-vă că sârmele, cablajele sau firele nu sunt prea întinse atunci când ghidonul se rotește complet în furcă stânga sau dreapta.
12. Verificați dacă direcția este uniformă și liberă de la oprire până la oprire.

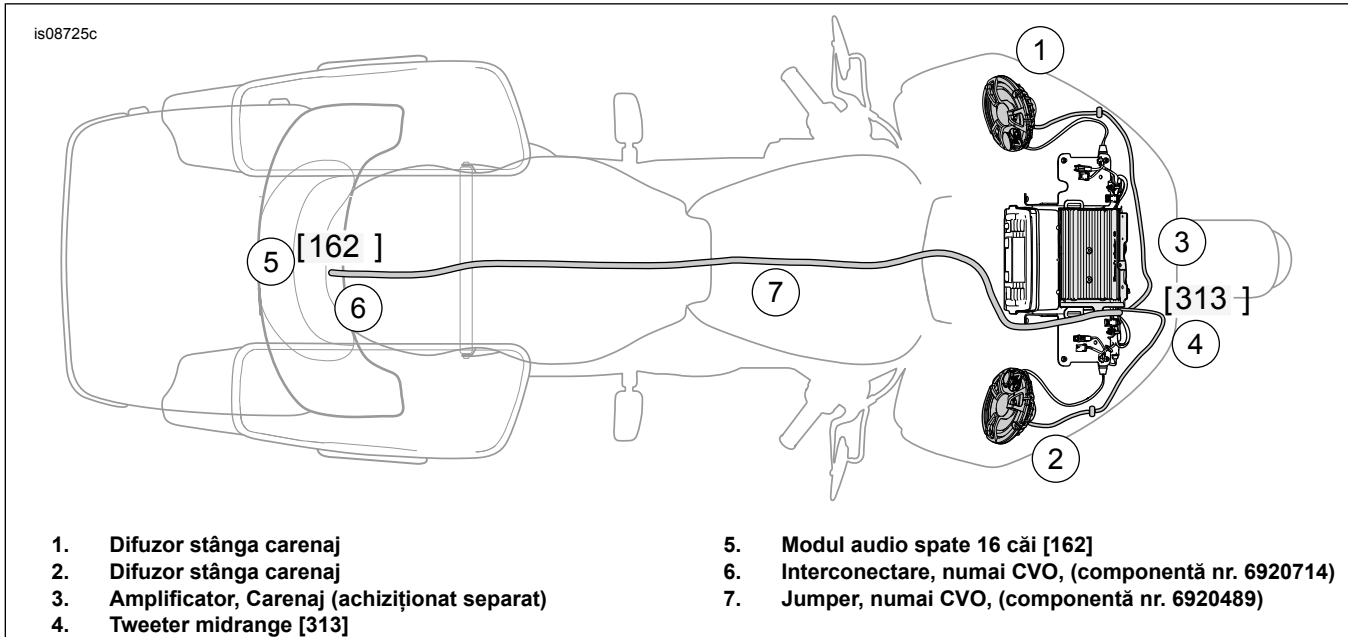


Figura 3. Boxe carenaj, amplificator și locurile aproximative ale conexiunilor

## FINALIZARE

### OBSERVAȚIE

Pentru a împiedica deteriorarea sistemului de sunet, verificați dacă contactul este în poziția OFF (Oprire) înainte de montarea siguranței principale.

### NOTIFICARE

Sistemul Radio EQ **TREBUIE** actualizat de un dealer Harley-Davidson ÎNAINTE de utilizarea sistemului audio. Utilizarea sistemului audio înainte de actualizarea sistemului radio EQ va defecta IMEDIAT difuzoarele. (00645d)

1. Consultați manualul de service. Montați siguranța principală.
2. Actualizați sistemul Radio EQ prin Digital Technician II la un dealer Harley-Davidson.

3. Rotiți contactul pe poziția ON (PORNIT), dar nu porniți motocicleta.
4. Consultați secțiunea SISTEMULUI DE INFOTAINMENT BOOM! BOX din manualul proprietarului. Rotiți radioul în poziția ON (PORNIT). Asigurați-vă că toate difuzoarele sunt funcționale și că funcția de atenuare în față/în spate operează corect. Dacă nu, verificați cablajul difuzorului. Înțelegeți că se pot auzi zumzete, scârțaituri și zornăituri până se instalează carenajul exterior.
5. Consultați manualul de service. Montați carenajul exterior. Montați parbrizul.

## ÎN UZ

Evitați contactul direct al grilajelor difuzorului cu un dispozitiv de spălare cu presiune. Difuzoarele se pot deteriora.

## COMPONENTE DE SERVICE

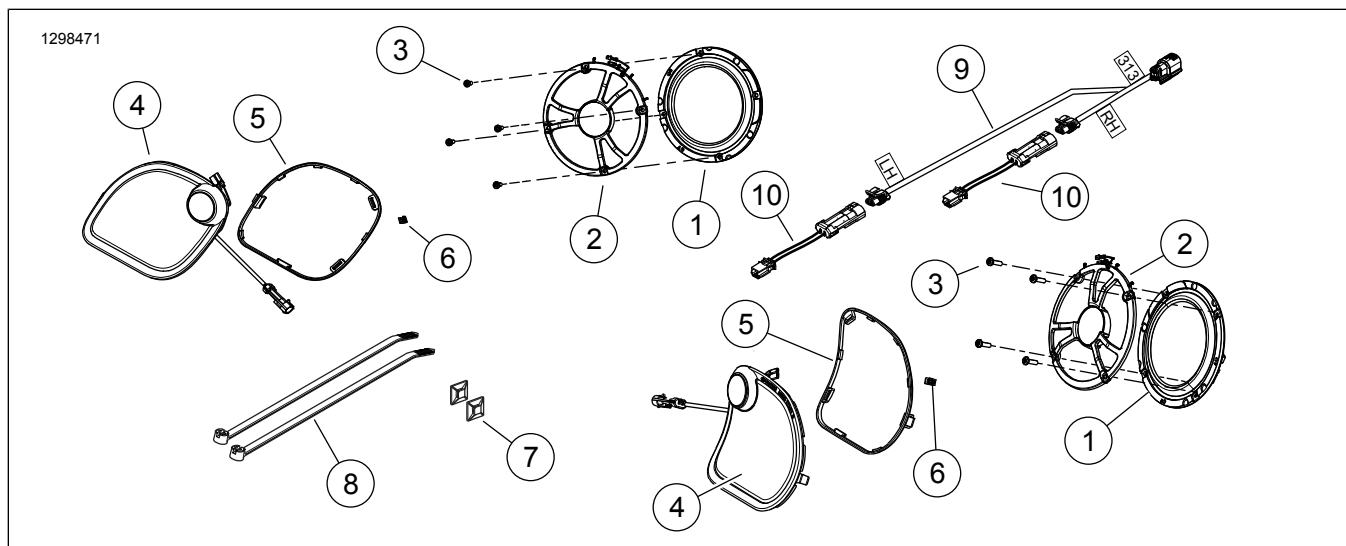


Figura 4. Service piese de schimb, kit difuzor carenaj BOOM! Audio etapa II (FLTR)

Tabelul 1. Componente de service

Articol	Descriere (Cantitate)	Part No.
1	Ansamblu difuzor (woofer), carenaj (2)	76000822
2	Ansamblu difuzor, midrange (2)	76000872
3	Șurub (8)	10200376
4	Ansamblu grilă tweeter/difuzor (stânga) (include articolele 5-6) Ansamblu grilă tweeter/difuzor (dreapta) (include articolele 5-6)	76000870 76000871
5	• Garnitură (stânga) • Garnitură (dreapta)	76000917 76000918
6	• Clemă (2)	12200025
7	Sârmă de reținere, cu adeziv pe spate (2)	69200342
8	Colier de cablu (2)	10065
9	Cablaj sârmă, difuzor tweeter/midrange	69200925
10	Cablaj adaptor (2)	69202459

## Informații privind diagrama de cablare

### Coduri de culoare cabluri

Pentru cabluri într-o singură culoare: consultați diagrama cu simboluri conectori/cablaj (tip). Codul alfa arată culoarea cablului.

Pentru cabluri cu dungi: codul este scris cu o bară oblică (/) între codul de culoare unică și codul pentru dungi. De exemplu, o etichetă GN/Y este un cablu verde cu o dungă galbenă.

### Simboluri diagramă de cablare

Consultați simbolurile diagramei de conectori/cablare (tip). Parantezele drepte [] indică numerele de conector. Litera din

interiorul parantezelor drepte arată tipul carcasei, dacă este o priză sau un soclu cu știfturi.

**A = Știft:** Litera A și simbolul de știft după un număr de conector identifică partea cu știfturi a conectorilor terminali.

**B = Priză:** Litera B și simbolul de priză după un număr de conector identifică partea cu priză a conectorilor terminali. Alte simboluri găsite pe schemele de cablaj includ următoarele:

**Diodă:** Dioda permite fluxul de curent într-un circuit numai într-o singură direcție.

**Senzor de deconectare:** Senzorii de deconectare sunt folosiți pentru a indica fluctuații sau întreruperi.

**Nicio conexiune:** Două fire care se traversează unul peste altul într-o schemă de conexiuni care sunt arătate fără o îmbinare indicând faptul că acestea nu sunt conectate împreună.

**Circuit la/de la:** Acest simbol indică o diagramă de circuit completă pe altă pagină. Simbolul identifică, de asemenea, direcția fluxului de curent.

**Conexiune directă:** Conexiunile directe sunt locurile în care două sau mai multe fire sunt legate împreună într-o schemă electrică. Simbolul unei conexiuni directe indică numai faptul că firele sunt conectate direct la acel circuit. Nu este locul real al conexiunii directe în ansamblul de fire.

**Împământare:** Împământările pot fi clasificate ca împământări curate sau murdare. Împământările curate sunt identificate printr-un fir (BK/GN) și sunt utilizate în mod normal pentru senzori sau module.

**OBSERVAȚIE**

*Împământările curate, de obicei, nu au motoare electrice, bobine sau orice altceva care poate provoca interferențe electrice pe circuitul de împământare.*

Împământările murdare sunt identificate printr-un fir (BK) și sunt utilizate pentru componentele care nu sunt la fel de sensibile la interferențe electrice.

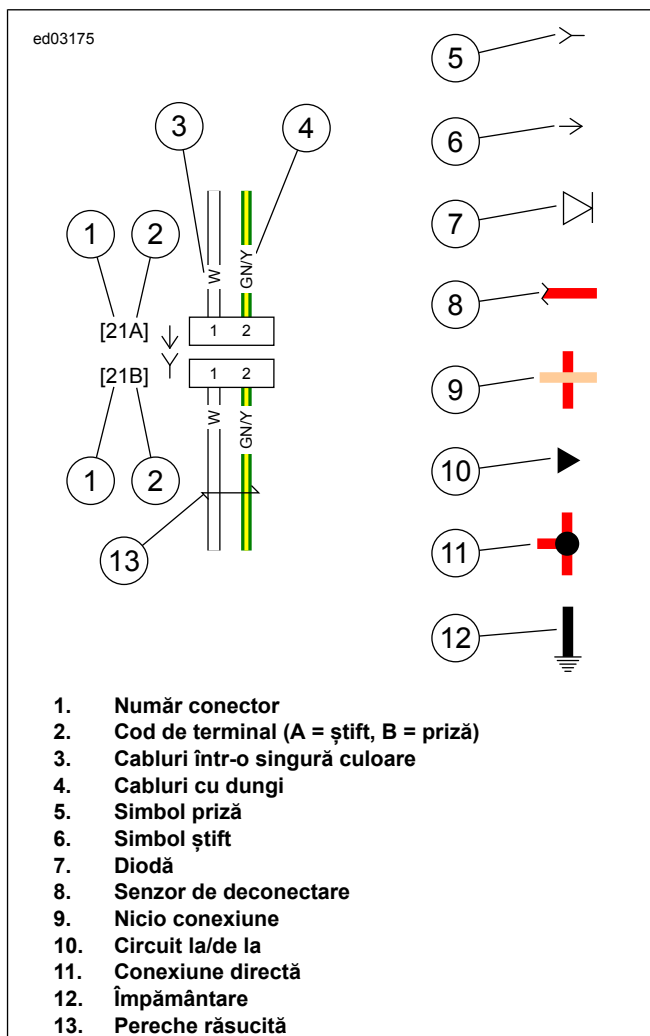
**Pereche răsucită:** acest simbol indică faptul că două fire sunt răsucite împreună în ansamblul de fire. Acest lucru minimizează interferențele electromagnetice din surse externe asupra circuitului. În cazul în care sunt necesare reparații pentru aceste fire, acestea ar trebui să rămână răsucite.

**Tabelul 2. Coduri de culoare cabluri**

COD ALFA	CULOARE CABLURI
BE	Albastru
BK	Negru
BN	Maro

**Tabelul 2. Coduri de culoare cabluri**

COD ALFA	CULOARE CABLURI
GN	Verde
GY	Gri
LBE	Albastru deschis
LGN	Verde deschis
O	Portocaliu
PK	Roz
R	Roșu
TN	Cafeniu
V	Violet
W	Alb
Y	Galben



1. Număr conector
2. Cod de terminal (A = știft, B = priză)
3. Cabluri într-o singură culoare
4. Cabluri cu dungi
5. Simbol priză
6. Simbol știft
7. Diodă
8. Senzor de deconectare
9. Nicio conexiune
10. Circuit la/de la
11. Conexiune directă
12. Împământare
13. Pereche răsucită

**Figura 5. Diagrama cu simboluri conectori/cablaj**

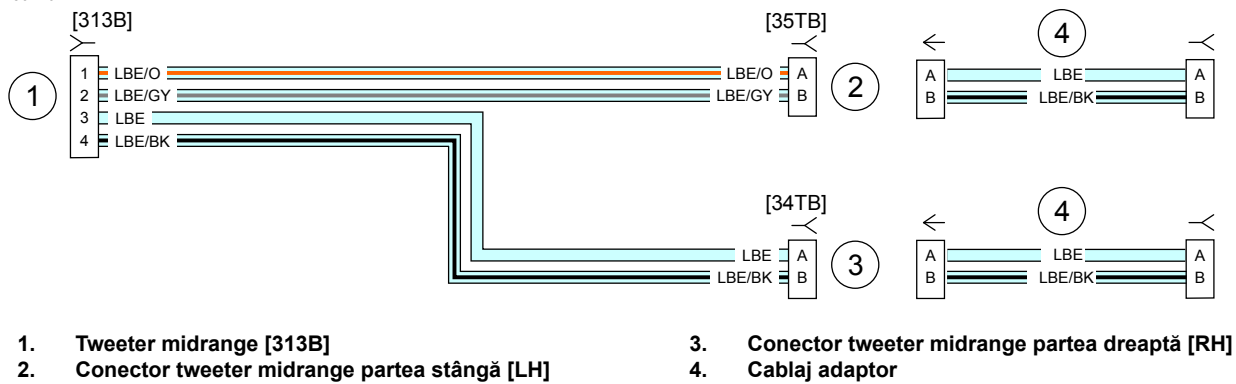


Figura 6. Cablaj Tweeter Midrange carenaj